



Quick Guide



Introduction

TS600 is a multi-functional device that can be configured to be a programmable room thermostat or a hot water timer built into a smart designed casing and it is compatible with the SALUS Smart Home system.

Product Compliance

This product complies with the essential requirements and other relevant provisions of Directives 2014/53/EU and 2011/65/EU. The full text of the EU Declaration of Conformity is available at the following internet address: www.saluslegal.com

2405-2480MHz; <14dBm



Safety Information

Use in accordance with the regulations. Indoor use only. Keep your device completely dry. Disconnect your device before cleaning it with a dry cloth.

Einleitung

TS600 ist ein Multifunktionsgerät welches als programmierbarer Raumthermostat oder als Zeitschaltuhr konfiguriert werden kann. In einem eleganten Design und volle Kompatibilität mit dem Salus Smart Home.

Produktkonformität

SALUS Controls erklärt hiermit, dass das Produkt den wesentlichen Anforderungen der folgenden EG-Direktiven entspricht: 2014/53/EU und 2011/65/EU. Der vollständige Text der EU-Konformitätserklärung ist über die folgende Internetadresse verfügbar: www.saluslegal.com

2405-2480MHz; <14dBm



Sicherheitsinformationen

Gemäß den Sicherheitsregulierungen verwenden. Das Gerät ist für die Steuerung der Raumtemperatur in geschlossenen Räumen zu verwenden.

SALUS Controls es miembro del Grupo Computime. www.saluscontrols.com



Introducción

TS600 es un dispositivo multifuncional que se puede configurar para ser un termostato de ambiente programable o un temporizador de agua caliente integrado en una carcasa de diseño inteligente y es compatible con el sistema SALUS Smart Home.

Cumplimiento de producto

Cumple con las siguientes directivas: 2014/53 / UE y 2011 / 65 / UE. Visite: www.saluslegal.com para obtener una información completa.

2405-2480MHz; <14dBm



Información de seguridad

Úsese de acuerdo a las normativas. Debe ser usado para el control interior de los locales. Mantenga su equipo completamente seco. Desconecte su dispositivo antes de limpiarlo con un paño seco.

Introdução

O **TS600** é um dispositivo multifuncional que pode ser configurado para ser um termóstato de ambiente programável ou um temporizador de água quente integrado a um invólucro de design inteligente e é compatível com o sistema SALUS Smart Home.

Conformidade do produto

Cumpra as seguintes diretivas: 2014/53 / UE e 2011/65 / UE. Visite: www.saluslegal.com para informações completas.

2405-2480MHz; <14dBm



Informações de segurança

Use de acordo com os regulamentos. Deve ser usado para o controle interno das instalações. Mantenha seu equipamento completamente seco. Desligue o dispositivo antes de limpá-lo com um pano seco.

Box content

Verpackungsinhalt



Front case

Vorderteil

Caja frontal

Caixa frontal

Contenido

Conteúdo



Back case

Unterputzteil

Base traseira

Caixa traseira



2x fixing screws

2 x Montageschrauben

2 tornillos de fijación

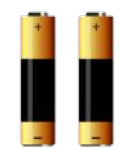
2 parafusos de fixação

Quick Guide

Schnellanleitung

Guía rápida

Guia rápida



2x 2AA alkaline batteries

2 x Alkalie Batterien

2 x AA pilas alcalinas

2 x pilhas alcalinas AA

Mounting

Montaje

Montage

Montagem

1



An external sensor can be connected to the S1 and S2 terminals. Purchased separately.

Ein externen Fühler kann an die S1 und S2 Klemmen angeschlossen werden. Einzeln erhältlich.

Se puede conectar un sensor externo a los terminales S1 y S2. Se compra por separado.

Um sensor externo pode ser conectado aos terminais S1 e S2. Vende-se separadamente.

2



Mount the back case on the wall.

Montieren Sie die Rückplatte auf der Wand.

Monte la caja traseira en la pared.

Monte a caixa traseira na parede.

3



Insert the batteries. TS600 will automatically go into pairing mode.

Legen Sie die Batterien ein. TS600 wird automatisch den Verbindungsmodus aktivieren.

Introduzca las pilas. TS600 entrará automáticamente en el modo de sincronización.

Coloque as pilhas. O TS600 entrará automaticamente no modo de sincronização.

4



Add the front case.

Montieren Sie die Vorderseite auf dem Gerät.

Agrega la caja frontal.

Adicione a caixa frontal.

LED Indication **Indicadores LED**
LED Indikation **Indicadores LED**

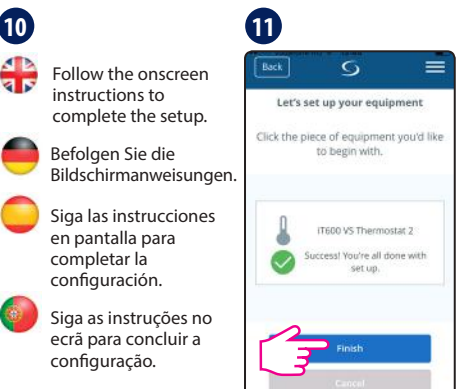
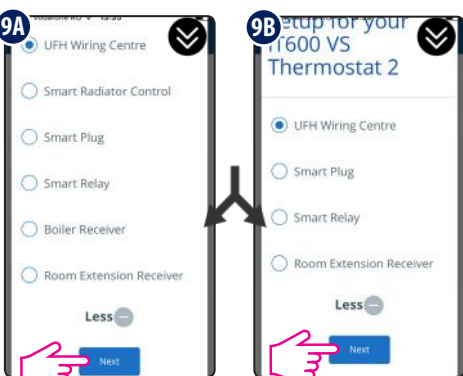
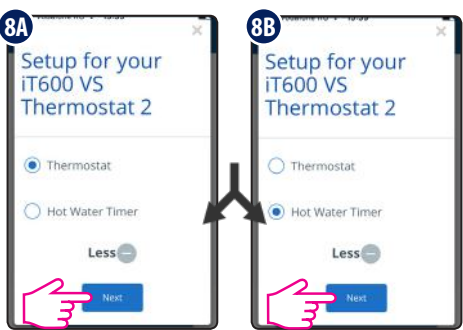
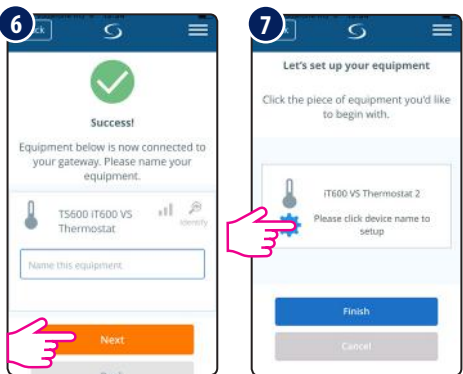
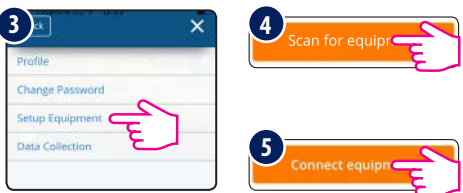
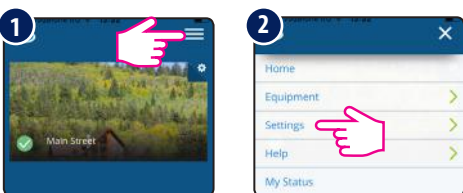
LED	Meaning
Red LED on for 5 seconds	Factory Reset
Green LED flashes 0.25s on and 0.75s off	Identify Mode
Red LED flashes 0.3s on and 0.3s off (3.5s off last cycle) for 10 minutes	Joining network
Amber LED flashes 0.3s on and 0.3s off (3.5s off last cycle) for 10 minutes	Pairing device
Green LED on for 0.5 seconds	Calling heat/cool if the button is pressed
Red LED on for 0.5 seconds	No calling heat/cool if the button is pressed
Red LED flashes 3 times every 10 seconds	Low Battery
Red LED flashes 4 times every 10 seconds	Lost link with parent
Red LED flashes twice every 10 seconds	Error

LED	Bedeutung
Rote LED für 5 Sekunden an.	Werksrücksetzung
Grüne LED blinkt 0,25s und 0,75s aus	Identifizierungsmodus
Rote LED blinkt 0,3s an und 0,3s aus für 10 Minuten	Netzwerksuche
Orange LED blinkt 0,3s an und 0,3s aus für 10 Minuten	Verbinden
Grüne LED an für 0,5 Sekunden	Heiz/Kühl-Anzeige wenn Sie die Touchoberfläche drücken
Rote LED an für 0,5 Sekunden	Heiz/Kühl-Anzeige wenn Sie die Touchoberfläche drücken
Rote LED blinkt 3 mal alle 10 Sekunden	Batterie niedrig
Rote LED blinkt 4 mal alle 10 Sekunden	Verbindung verloren
Rote LED blinkt 2 mal alle 10 Sekunden	Error

LED	Significado
LED rojo encendido por 5 segundos	Ajustes de fábrica
El LED verde parpadea 0.25s encendido y 0.75s apagado	Identificar el modo
El LED rojo parpadea 0.3s encendido y 0.3s apagado (3.5s apagado último ciclo) por 10 minutos	Unirse a la red
El LED ámbar parpadea con 0.3 s y 0.3s apagado (3.5s apagado el último ciclo) durante 10 minutos	Dispositivo de emparejamiento
LED verde encendido por 0.5 segundos	Llamada de calor / frío si se presiona el botón
LED rojo encendido por 0.5 segundos	Sin llamadas de calor/ frío si se presiona el botón
El LED rojo parpadea 3 veces cada 10 seg.	Batería baja
El LED rojo parpadea 4 veces cada 10 seg.	Enlace perdido
El LED rojo parpadea dos veces cada 10 seg.	Error

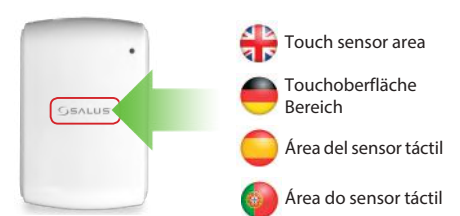
LED	Significado
O LED vermelho ligado por 5 segundos	Ajustes de fábrica
O LED verde pisca 0.25s ligado e 0.75s desligado	Identificar o modo
O LED vermelho pisca 0.3s ligado e 0.3s desligado (3.5s desligado último ciclo) por 10 minutos	Unir-se à rede
O LED amarelo pisca com 0.3s y 0.3s desligado (3.5s desligado o último ciclo) durante 10 minutos	Dispositivo de emparelhamento
O LED verde liga por 0.5 segundos	Chamada de calor / frio ao se carregar o botão
O LED vermelho liga por 0.5 segundos	Sem chamadas de calor / frio ao se carregar o botão
O LED amarelo pisca 3 vezes cada 10 seg.	Pilha baixa
O LED amarelo pisca 4 vezes cada 10 seg.	Emparelhamento perdido
O LED amarelo pisca dos vezes cada 10 seg.	Erro

Pairing **Emparajamiento**
Verbinden **Emparelhamento**



- 10** Follow the onscreen instructions to complete the setup.
- Befolgen Sie die Bildschirmhinweisungen.
- Siga las instrucciones en pantalla para completar la configuración.
- Siga as instruções no ecrã para concluir a configuração.

Button operation **Operación del botón**
Tastenfunktion **Operação de botão**



Press the touch button to see the **status** of the device. If TS600 is calling for HEAT, the LED will be GREEN. If TS600 is SATISFIED, the LED will be RED. If TS600 is paired, press and hold the touch button for 3 seconds. TS600 will enter **Identify** mode and will send Identify command to all related devices. TS600 can be locked or unlocked via the app. To unlock the device manually, you need to reset the device first by pressing reset button located on the back site of the thermostat and then press and hold the touch button for 10 seconds during the first minute after reboot.

To perform a **reset**, press and hold the touch button for 10 seconds. The LED will turn red for 5 seconds. TS600 will leave the network and reset. Once completed, the TS600 will re-enter pairing mode.

Drücken Sie die Touchoberfläche um den **Heizstatus** zu sehen. Wenn TS600 Heizung anfordert wird die LED Grün leuchten, wenn keine Heizung benötigt wird ist die LED Rot

Wenn der TS600 verbunden ist drücken sie die Touchoberfläche für 3 Sekunden. Der TS600 wird dann in den **Identifizierungsmodus** wechseln und ein ID signal an alle relevanten Geräte schicken.

Der TS600 kann mittels der APP gesperrt oder entsperrt werden. Um das Gerät zu manuell zu entsperren müssen Sie dieses erst resetten, hiernach halten Sie die Touchoberfläche während der ersten Minute des Rebootes gedrückt. Das Gerät wird sich erneut resetten und entsperren.

Um einen **Reset** herbeizuführen halten sie die Touchoberfläche für 10 Sekunden gedrückt. Die LED wird für 5 Sekunden rot leuchten. Der TS600 wird das Netzwerk verlassen und sich resetten. Sobald dies abgeschlossen ist wird der TS600 sich wieder in den Verbindungsmodus setzen.

Presione el botón táctil para ver el **estado** del dispositivo. Si TS600 está pidiendo HEAT, el LED estará VERDE. Si TS600 está SATISFECHO, el LED será ROJO. Si el TS600 está emparejado, mantenga presionado el botón táctil durante 3 segundos. TS600 ingresará al modo **Identificar** y enviará el comando Identificar a todos los dispositivos relacionados.

TS600 se puede bloquear o desbloquear a través de la aplicación. Para desbloquear el dispositivo manualmente, primero debe reiniciar el dispositivo presionando el botón de reinicio ubicado en el sitio posterior del termostato y luego mantenga presionado el botón táctil durante 10 segundos durante el primer minuto después del reinicio.

Para realizar un **reinicio**, mantenga presionado el botón táctil durante 10 segundos. El LED se pondrá rojo por 5 segundos. TS600 saldrá de la red y se reiniciará. Una vez completado, el TS600 volverá a ingresar al modo de sincronización.

Carregue no botão táctil para ver o **status** do dispositivo. Se o TS600 estiver pedindo HEAT, o LED ficará VERDE. Se o TS600 estiver SATISFEITO, o LED ficará VERMELHO.

Se o TS600 estiver emparelhado, carregue e segure o botão táctil por 3 segundos. O TS600 entrará no modo **Identificar** e enviará o comando Identificar para todos os dispositivos relacionados.

O TS600 pode ser bloqueado ou desbloqueado por meio do aplicativo. Para desbloquear o dispositivo manualmente, você deve primeiro reiniciar o dispositivo ao carregar no botão reset localizado na parte traseira do termostato e, em seguida, carregue e segure o botão táctil por 10 segundos durante o primeiro minuto após o reset.

Para realizar um **reset**, carregue e segure o botão táctil por 10 segundos. O LED ficará vermelho por 5 segundos. O TS600 sairá da rede e reiniciará. Depois de concluído, o TS600 entrará novamente no modo de sincronização.