

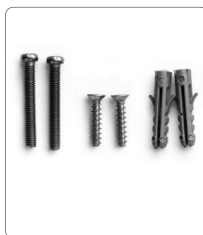
Innihald pakka



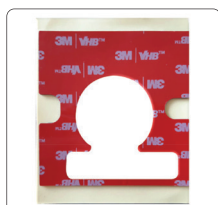
SQ605RF (WB) Þráðlaus hitastillir með skífu



1 x Uppsetningarleiðbeiningar



Festingarskrúfur



3M sjálf límandi límborði



AAAA rafhlóður x 2

Táknmyndir sem notaðar eru í þessum leiðbeiningum:



Öryggi



Mikilvægar upplýsingar

Vörulýsing

Pakka þér fyrir að kaupa SQ605RF (WB) hitastilli. Þessi hitastillir er tæki sem gerir þér kleift að stýra upphitun og kælingu eftir þörfum. SQ605RF (WB) er þráðlaus hitastillir sem notaður er fyrir gólfhitakerfi. Hitastillirinn gengist þráðlaust eftirfarandi búnaði, móðurstöð KL08RF og viðbót KL04RF, samstillir CO10RF og endurvarpa RE10RF. Auðvelt í notkun með hefðbundinni stilliskífu, það býður upp á einstök stjórnunarþægindi fyrir gólfhitakerfið. Við vonum að þú njótir vörunnar okkar.

Samræmi vöru

Þessi vara uppfyllir grunnkröfur og önnur viðeigandi ákvæði RED tilskipana 2014/53/ESB og 2011/65/ESB. Heildartexta samræmisýfirlýsingar ESB er að finna á eftirfarandi veffangi: www.saluslegal.com

(P) 2405MHz-2480MHz; <14dBm (Zigbee)

Öryggisupplýsingar

Notist í samræmi við landsreglugerðir og reglugerðir ESB. Notið tækið eins og til er ætlast og haldið því þurru. Vara eingöngu til notkunar innanhúss. Uppsetning og tenging skal framkvæmd af hæfum einstaklingi í samræmi við landsbundnar reglugerðir og reglugerðir ESB. Aftengdu búnaðinn áður en hann er hreinsaður með þurrum klút.

Uppsetning

i Vinsamlegast athugið: Kjör staðsetning fyrir hitastilli er um 1,5m frá gólfi, frá hita- eða kæligjöfum. Staðsetjið hitastillir þar sem hann verður ekki fyrir sólarljósi eða neinum dragsúg. Hitastilli skal komið fyrir á stað þar sem aðgengi er gott og fjarri beinu sólarljósi.

i Fyrir festingu á vegg, til að festa hitastillinn geturðu notað meðfylgjandi fylgihluti (festingarskrúfur eða sjálf límandi borða). Fjarlægjið bakhlíðina til að festa plötuna á vegginn. Eftir þetta festið hitastilli á plötuna (hann er með innbyggðan segul).



Notendaviðmót

Framhlið



1. Hitakvarði
2. Stilliskífa
3. LED ljós

Hitastigið er stillt með því að snúa stilliskífurni á óska hitastigi: 5° - 35°C.



Fyrir PDF upplýsingar, vinsamlegast farðu á www.saluscontrols.com

SALUS Controls er hluti af Comptime Group. SALUS Controls þic fylgir stefnu um stöðuga vörðun og skilur sér rétt til að breyta tæknilynging, hönnun og efni vara sem skráðar eru í þessum bæklingi án fyrirvara.

www.saluscontrols.com



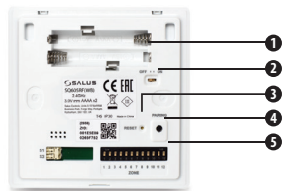
SALUS Controls GmbH
Dieselstrasse 34,
63165 Mühlheim am Main,
Germany
S60 I SD
United Kingdom
Rotherham
Park Forge Way, Parkgate
Units 8-10 Northfieldbusiness
SALUS Controls plc

Þráðlaus hitastillir með skífu Gerð: SQ605RF (WB)



LEIÐBEININGAR UM UPPSETNINGU

Bakplata



1. Rafhlöður
2. Kveikt / slökkt rofi
3. Hnappur til endurstæringar (Reset)
4. Pörunarhnappur (Pair)
5. Spangir (fyrir val rása)

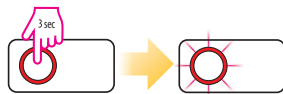
Tenging (net hamur)

- 1** Vinsamlegast fylgið leiðbeiningum við uppsetningu móðurstöðvarinnar.

KL08RF



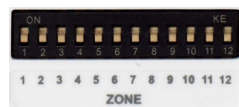
- 2a** Hnappnum á CO10RF samstillinum er haldið inni í 5 sekúndur til að opna ZigBee netið.



- 2b** Fyrir CB12RF: Veldu Master og haltu síðan inni net-hnappnum í 3 sekúndur, þar til rauða ZigBee LED-ljosið byrjar að blinka, til að opna ZigBee netið.

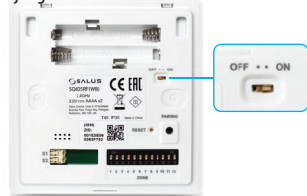


- 3** Stilling spanga:
Spöng 1= rás 1, Spöng 2=rás 2 o.s.frv.
Með því að setja upp fleiri en eina spöng getur hitastillirinn stjórnað fleiri rásum.

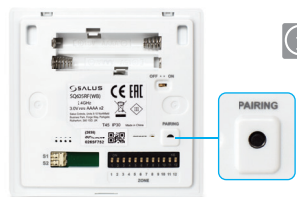


- 4** Rafhlöður settar í hitastillinn.

- 5** Kveikið á hitastillinum með því að nota kveikt / slökkt rofa eins og sést hér að neðan. Sjálfgefin staða er SLÖKKT.

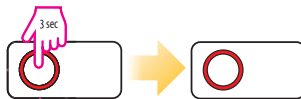


- 6** Ýttu á pörunar hnappinn í 3 til 10 sekúndur til að hefja pörunarferlið. Þegar LED ljósið hættir að blinka, er hitastillirinn paraður.



- i** Ef hitastillirinn blinkar rauðu og grænu eftir appelsínugulu, er svæðið upptekið. Til að skipta um svæði, ýttu aftur á pörunarhnappinn innan 60 sekúndna.

- 7a** KL08RF: Þegar allir hitastillarnir hafa verið paraðir, haltu inni CO10RF samstillinum í 5 sekúndur til að loka ZigBee netinu.



- 7b** CB12RF: Þegar allir hitastillar hafa verið paraðir, haltu inni net-hnappnum í 3 sekúndur til að loka ZigBee netinu. ZigBee LED-ljósið verður stöðugt rautt.



- i** Ef hitastillirinn nær ekki að tengjast netinu innan 10 mínútna, þá hættir hitastillirinn að skanna netið. Til að endurræsa netskönnunarferlið, vinsamlegast haltu inni pörunarhnappnum í 3 til 10 sekúndur.

Notkun pörunarhnappsins (Pair)

Aðgerðir	Virkni
<p>Ýta stutt: Haltu inni hnappinum í minna en 3 sekúndur.</p> <p>Ýta lengi: Haltu hnappinum inni lengur en í 3 sek í að hámarki 10 sek.</p>	<p>Ef tækið er tengt við netið (gefur til kynna hitun eða kæliástand. Ef tækið er ekki tengt neti gefur það til kynna engin nettenging.</p>
<p>Ýta mjög lengi: Haltu hnappinum inni lengur en í 10 sekúndur.</p>	<p>Byrjaðu að skanna netið ef tækið er ekki nettengt. Hefðið auðkenningu ef tækið er tengt neti. Stöðvið auðkenningu ef tækið sýnir auðkenningu.</p>
<p>Extreme long press: press and hold the button longer than 10 seconds.</p>	<p>Hefja verksmiðju endurstillingu/ búnað er eytt af neti og allar breytur endurstettar.</p>

LED ljósdíóðumerki

Aðstæður	LED-ljóss
Idle	Giðstaða
Leita að neti	Rautt LED-ljós blinkar 3 sinnum hratt, gerir hlé og endurtekur þar til net finnst.
Pörun tækis	Appelsínugult LED-ljós blinkar 4–5 sinnum fyrir hvert svæði þar til pörun tekst.
Auðkenning	Grænt LED-ljós blinkar í hægun, jöfnum takti.
Ekkert net	Hvítt LED-ljós blinkar hratt 4 sinnum.
Týnt tengitæki	Rautt LED-ljós blinkar 2 sinnum og endurtekur.
Tenging við samhæfara glataðist	Rautt LED-ljós blinkar 3 sinnum og endurtekur.
Tenging við parað tæki glataðist	Rautt LED-ljós blinkar 4 sinnum og endurtekur.
Valið svæði er upptekið	Rautt og grænt LED-ljós blinkar til skiptis í 60 sekúndur. Hægt er að skipta um svæði innan 60 sekúndna með því að ýta stuttlega á pörunarhnappinn.

Pörun tækis mistókst	Rautt LED-ljós blinkar 5 sinnum
Pörun við forrit	Fjólublátt LED-ljós blinkar þar til pörun tekst
Pörun við stýrikassa mistókst	Rautt LED-ljós blinkar 5 sinnum
Lítilhleðsla í rafhlöðu	Blátt LED-ljós blinkar
Skammhlaup eða opin skynjar	Rautt LED-ljós blinkar einu sinni á 10 sekúndna fresti
Gólfskynjari ofhitaður	Appelsínugult LED-ljós blinkar einu sinni á 10 sekúndna fresti
Gólfskynjari ofkældur	Fjólublátt LED-ljós blinkar einu sinni á 10 sekúndna fresti
Endurstilla í verksmiðjustillingar	Appelsínugult LED-ljós blinkar í 1 sekúndu
Rafhlaða tæmd – slökkt sjálfkrafa	Hvítt LED-ljós kviknar og helst kveikt
Útgáfa vélbúnaðar	Rautt LED-ljós sýnir aðalútgáfu, grænt LED-ljós sýnir minniútgáfu. T.d. 2 rauð og 4 græn þýðir útgáfa 2.4 T. Hitastillirinn sýnir vélbúnaðarútgáfu eðfir að hann er kveiktur eða endurstilltur í verksmiðjustillingar.

Verndaraðgerð

Hitastöðvun

Þegar hitastig í herbergi fer yfir 36°C verður hitun slökkt.

Kælistöðvun

Þegar hitastig í herbergi fer undir 4°C verður kæling stöðvuð.

Vörn gegn stuttum hringrásum

- i** Þegar kælingarhamur er virkur er lágmarksbil á milli kveikt/slökkt 3 mínútur.

Stýrimynstur – Bil 0,5°C

Hitunarhamur

Hitastillirinn byrjar að hita þegar hitastig í herbergi fer niður fyrir stillt gildi.

Hann stöðvar hitunina þegar hitastig í herberginu nær stilltu gildi eða fer yfir það.

Kælingarhamur

Hitastillirinn byrjar að kæla þegar hitastig í herbergi fer yfir stillt gildi.

Hann stöðvar kælinguna þegar hitastig í herberginu nær stilltu gildi eða fer undir það.

Tæknilysingar

Gerð:	SQ605RF(WB)
Orkugjafi:	AAAA rafhlaða 1,5V (x2)
Stillanlegt hitastigssvið:	5°C-35°C
Stýriröð / reiknirit:	0,5°C±
Geymsluhitastig:	-20°C - 60°C
Umhverfishitastig:	0°C - 45°C
Raki (án þéttingar):	5 - 95 % RH
Samskiptareglur:	ZigBee 2,4GHz
Uppsetning:	Yfirborðsfesting
Vörunarstig:	IP30
Loka-/Frostvörn:	Já/Já: 5°C
Upphitun og kæling:	Já. Umskipting með tengiborði
Mál (B x H x D):	86 x 86 x 19,5 mm