



Handbók

SALUS Controls plc,
Units 8-10, Northfield Business Park,
Forge Way, Parkgate Rotherham,
S60 1SD,
United Kingdom

SALUS Controls GmbH,
Dieselstrasse 34,
63165 Mühlheim am Main,
Germany

Email: tech@salus-tech.com



www.saluscontrols.com

SALUS Controls er hluti af Computime Group.

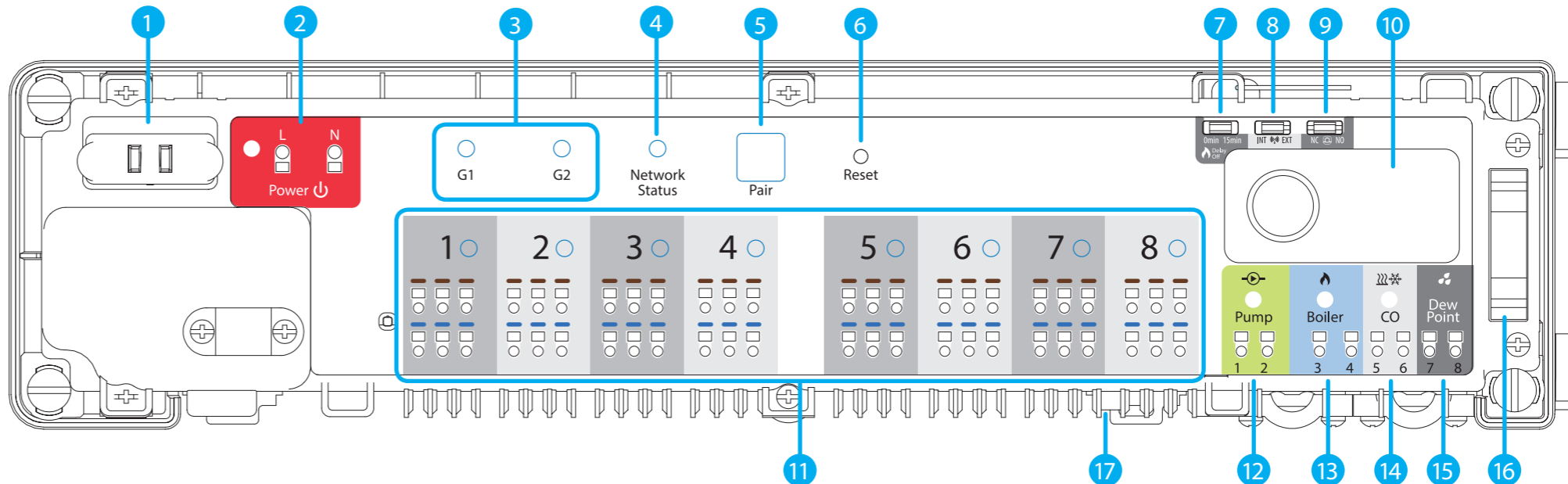
Til að viðhalda stefnu um stöðuga vörupróun áskilur SALUS Controls plc sér rétt til að breyta forskrift, hönnun og efnum framleiðsluvara sem taldar eru upp í þessum bæklingi án fyrirvara.


Lýsing á móðurstöð

1. Gleröyggi 5 x 20 mm 12 A
2. Aflgjafi
3. Staða hitastillis
4. Netstöðudióða
5. Pörunar-hnappur
6. Endurstillinga-hnappur


7. Spöng fyrir seinkun
8. Spöng til að skipta á milli INT / EXT loftnet
9. Spöng til að skipta á milli NC/NO lokamótora
10. ZigBee net samstillir
11. Útgangsrásir fyrir lokamótora
12. Úttak dælustýringar

13. Úttak ketilstýringar
14. CO tenging
15. Ílag daggarmarkskynjara (rakaskynjara)
16. Raðtengi fyrir KL04RF viðbót
17. Tenging utanálggjandi loftnets





Athugið: Notið ekki C010RF samstillir samtímis með UGE600!





◀ RX10RF (valfrjálst)

Viðbótar, þráðlaus stýringseining sem hægt er að nota - til dæmis - þegar ekki er hægt að snúrtengja á milli KL08RF móðurstöðvar og ketils.

Kynning

KL08RF þráðlaus móðurstöðin er hluti af iT600RF kerfinu. Samtengt við þráðlaus hitastillana í iT600RF seríunni, veitir KL08RF þægilega og áreiðanlega hitastýringu. Stöðin er útbúin snertum fyrir úttak dælu og ketils og hönnuð til að vinna með bæði NC og NO lokamótora.

Í ónottendri stillingu verða samskipti við þráðlaus hitastilla í iT600RF seríunni að fara fram í gegnum C010RF samstillirinn sem er í pakkanum með móðurstöðinni. Til að virkja nettengingu (í gegnum SALUS Premium Lite appið) verður KL08RF að vera tengt við internetgáttina UGE600. Á einu ZigBee neti (Online eða Offline) er hægt að tengja allt að 9 KL08RF móðurstöðvar. KL08RF eykur sendisvið ZigBee netsins.

Samræmi vöru

"Þessi vara er í samræmi við grunnkröfur og önnur viðeigandi ákvæði tilskipana: EMC 2014/30/ESB, LVD 2014/35/ESB, RED 2014/53/ESB og RoHS 2011/65/ESB. Allur texti yfirlýsingar ESB aðgengilegur á eftirfarandi veffangi: www.saluslegal.com."

⚠ Öryggisupplýsingar

Notist í samræmi við reglugerðir. Eingöngu til notkunar innanhúss. Haltu tækinu alveg þurru. Aftengdu tækið þitt áður en það er hreinsað með þurrum klút. Uppsetning og tenging búnaðarins skal vera framkvæmd af þar til bærum aðila og framkvæmd eftir leiðbeiningum, stöðlum og reglugerðum sem gilda um borgina, landið eða ríkið þar sem varan er er uppsett. Ef viðeigandi stöðlum er ekki fylgt getur það leitt til ákæru.

Tæknilegar upplýsingar

Aflgjafi	230 V AC 50 Hz
Hámarks álag	3 A
Ílag	CO-tenging Daggarmarksnemi (rakamælir)
Frálag rafhitun	Dælustýring Ketilstýring Útgangsrásir fyrir lokamótora
Útvarpstöðni	ZigBee 2,4 GHz
Mál [mm]	355x83x67

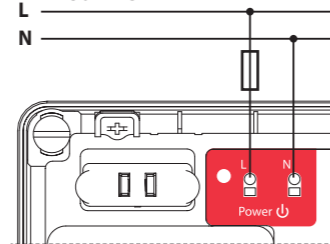
1. Öryggi

⚠ Athugið: Skipta skal um öryggi þegar móðurstöð er aftengd aflgjafa 230 V AC.

Rafmagnsöryggið er staðsett undir hlíf hússins, við tengingu straumfæðingar og verndar móðurstöðina og tæki sem straumfædd eru í gegnum stöðina. Notið gleröyggi af gerðinni 5 x 20 mm - 12 A. Til að fjarlægja öryggið, lyftu innstungunni með flötu skruvírn og dragðu út öryggið.

2. Aflgjafi

230 V AC
L
N



Aflgjafi fyrir móðurstöð er 230V ~, 50Hz.

Uppsetningarinnar eiginleikar:
• þriggja víra, með PE hlífðarleiddara,
• gerð í samræmi við gildandi reglugerðir.

3. Staða hitastillis

Þessi aðgerð er aðeins í boði án nettengingar (saman með C010RF samstillir) - það þýðir að MASTER hitastillar munu hafa áhrif á SLAVE hitastilla innan ákveðinnar grúppu, sem er aðeins mögulegt þegar hitastillar eru paraðir við eina KL08RF móðurstöð (valfrjálst + KL04RF) og hafa verið samstillir 1. gr. eða 2. gr." G1 G2

⚠ Athugið: Innan einnar grúppu getur aðeins verið einn MASTER hitastillir (forritanlegur) og restin verður að vera SLAVE hitastillar (ekki forritanlegir).

Hvernig virkar það: Ef allir hitastillar tiltekinnar grúppu eru stilltir á sjálfvirka stillingu, þá virkar hver hitastillir í tiltekinni grúppu á sama hátt og MASTER hitastillir grúppunnar. Til dæmis, ef MASTER hitastillirinn í grúppu 1 heldur þægindastillingu samkvæmt því sem hann er forritaður fyrir - munu allir SLAVE hitastillar úr grúppu 1 einnig viðhalda þægindastillingu (hitastigið er stillt fyrir hvern hitastilli). Á sama hátt, ef MASTER hitastillirinn er stilltur á Party eða Holiday mode - munu SLAVE hitastillar í grúppunni einnig virka á þessum stillingum.

ⓘ Grúppustilling er valkvæð - ekki þarf að grúppa hitastilla saman, þeir geta starfað sjálfstætt.

4. Netstöðudióða

LED díóðustaða:



- (LED díóða blikkar) - það þýðir að móðurstöð er ekki tengd neti, en er tilbúin til að pörunar við samstillir (C010RF) ZigBee-netsins eða Gátt (UGE600)



- (LED er stöðugt upplýst) - það þýðir að móðurstöðin er tengd ZigBee neti og pöruð við C010RF eða UGE600

5. Pörunarhnappur (Pair)

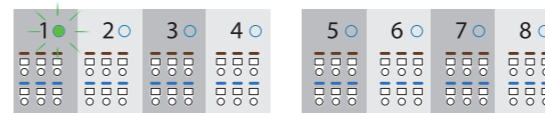
Aðgerðir pörunarhnappsins:



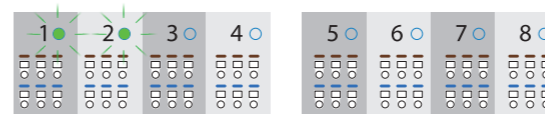
- Sýnir númer móðurstöðvarinnar í ZigBee netinu. Til að athuga númer móðurstöðvar í ZigBee netinu (þegar fleiri en ein er notuð) ýttu á Pair hnappinn.

Númer móðurstöðvar er gefið til kynna með ljósdíóðum á rásum:

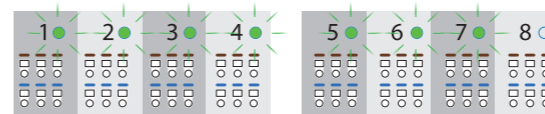
Númer 1



Númer 2



Númer 7



ⓘ Númer 9 er gefið til kynna með því að lýsa upp ljósdíóður á öllum 8 rásum og netstöðu LED.



Endurstilling móðurstöðvarinnar (þessari aðgerð er lýst í smáatriðum á annarri síðu handbókarinnar).

6. Endurstillingar-hnappur (Reset)

ⓘ - Notaður til að endurstetta stöðu, eftir að hafa fært spöng milli pinna 7,8 eða 9. Endurstillingar-hnappurinn fjarlægir ekki móðurstöðina af ZigBee netinu.

7. Spöng fyrir seinkun



Ketill af seinkunartíma.

⚠ Athugið: Dæla (úttak dælu) og ketils ræstast alltaf 3 mínútum eftir að hafa fengið hitamerki frá hitastillum sem paraðir eru við móðurstöð. Dæla stöðvast 3 mínútum eftir að síðasti hitastillirinn hættir að senda eftirspurn eftir hita, en hitagjafinn (ketillinn) stöðvast eftir tímastillingu spangarinnar.

ⓘ Breytingu á stöðu spangar verður að staðfesta með því að ýta á Reset hnappinn (ýta stutt).

8. Spöng til að skipta á milli INT / EXT loftnets



Mögulegt er að tengja 08RFA ytra loftnet við móðurstöðina. Ef þú notar utanálggjandi oftmet skaltu setja spöngina í EXT stöðu.

ⓘ Breytingu á stöðu spangar verður að staðfesta með því að ýta á Reset hnappinn (ýta stutt).

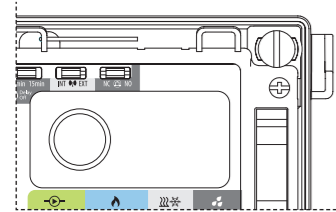
9. Spöng til að skipta á milli NC/NO lokamótora



Velja skal gerð lokamótora sem tengdir eru móðurstöðinni:
NC – lokamótora venjulega lokaðir
NO – lokamótora venjulega opinir

ⓘ Breytingu á stöðu spangar verður að staðfesta með því að ýta á Reset hnappinn (ýta stutt).

10. ZigBee net samstillir

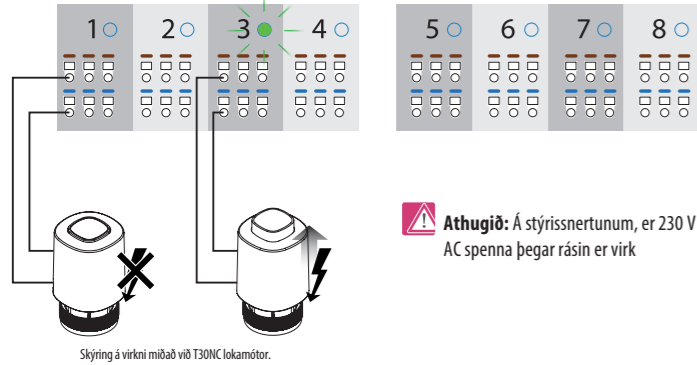


ZigBee net samstillirinn CO10RF sem fylgir með móðurstöðinni er notaður þegar kerfið er ekki tengt interneti. CO10RF gerir kleift að stjórna þráðlaust öllum tækjum sem sett eru upp í einu neti. Innan eins nets geta verið tengdar max 9 móðurstöðvar. Það þýðir að ef net samanstendur af fleiri en einni móðurstöð er hægt að nota einn samstillir og setja þá sem eftir eru á öruggan stað.

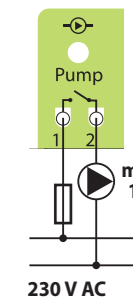
Athugið: Notið ekki CO10RF samstillir samtímis með UGE600!

11. Útgangsrásir fyrir lokamótora

Tengja skal víra úr lokamótorum í stungutengi á viðeigandi rás. Þú getur tengt 3 lokamótora beint við hverja rás. Hver rás er gerð til að geta tekið straumálagi frá allt að 6 stk, 2 watta lokamótorum. Ef þörf er á að tengja fleiri en 6 lokamótora vinsamlegast notið viðbótar relay til að létta álagi á rásinni.

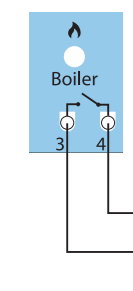


12. Úttak dælustýringar



Dælu stýring - þetta er spennufri snerta (COM / NO) sem stýrir hringrásardælu í upphitunar / kælikerfinu. Snertan lokast (dælan byrjar) alltaf eftir 3 mínútur eftir að hafa fengið hitunar-/kælikerfi frá einhverjum af hitastillunum sem er paraður við móðurstöðina. Snertan opnast (dælan stöðvast) eftir 3 mínútur, þegar síðasti hitastillirinn hættir að senda eftirspurn eftir hita / kulda.

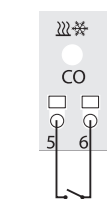
13. Úttak ketilstýringar



Ketil stýring - þetta er spennufri snerta (COM / NO) sem stjórnar katlinum í hitakerfinu. Snertan lokast og spennu er hleypt á ketillinn eftir 3 mínútur eftir að hafa fengið hitamerki af einhverjum af hitastillunum sem er paraður við móðurstöðina. Snertan opnast og spennan er rofinn að katlinum þegar síðasti hitastillirinn hættir að senda eftirspurn eftir hita (eftir tímann sem stilltur er á sþönginni á seinkaranum).

i Snerta fyrir ketil er óvirk í kælingarham.

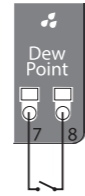
14. CO tenging (ílag)



Opin tenging CO-ílags (Changeover) þýðir að allt kerfið virkar í hitunarham. Tenging við CO skiptir sjálfkrafa öllu kerfinu yfir í kælingarham (móðurstöð og paraðir hitastillar).

CO-tenging	Dióða	Hamur
Opin snerta	Rauð	Upphitun
Lokuð snerta	Blá	Kæling

15. Ílag daggarmarksskjynjara (rakastöðu)

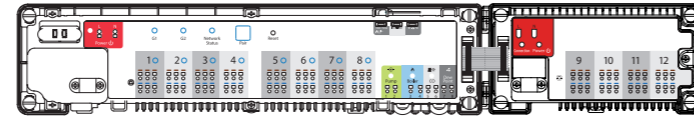


i Ílag daggarmarksnema er einungis virkt í kælingarham (með lokuðum CO-snertum).

Virkjun á snertum daggarmarksskjynjars (of mikill raki) veldur því að slökkt er á öllum rásum á móðurstöðinni og úttaki dælanunar.

16. Raðtengi fyrir KL04RF viðbótina

Það er notað til samskipta milli KL08RF móðurstöðvarinnar og KL04RF viðbótareiningarinnar. Með KL04RF viðbótareiningunni stýður móðurstöðin tengingu allt að 12 hitastilla.



17. Ytra lofnetstengi

Ytri lofnetstengið 08RFA er staðsett á botni móðurstöðvarinnar undir rás 7 og 8. Eftir að hafa tengt utanálggjandi lofnet skaltu setja sþöngina í EXT stöðu.

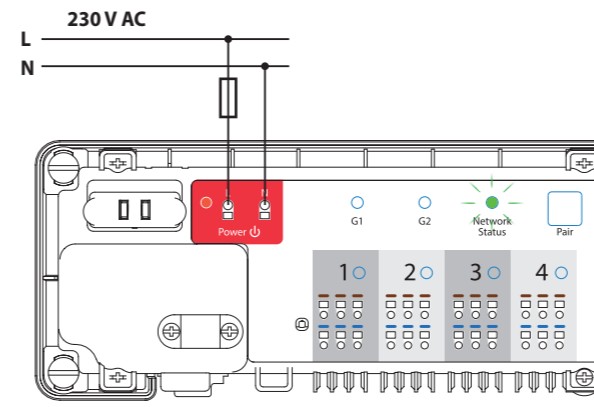
i Breytingu á stöðu spangar verður að staðfesta með því að ýta á Reset hnappinn (ýta stutt).

UPPSETNING

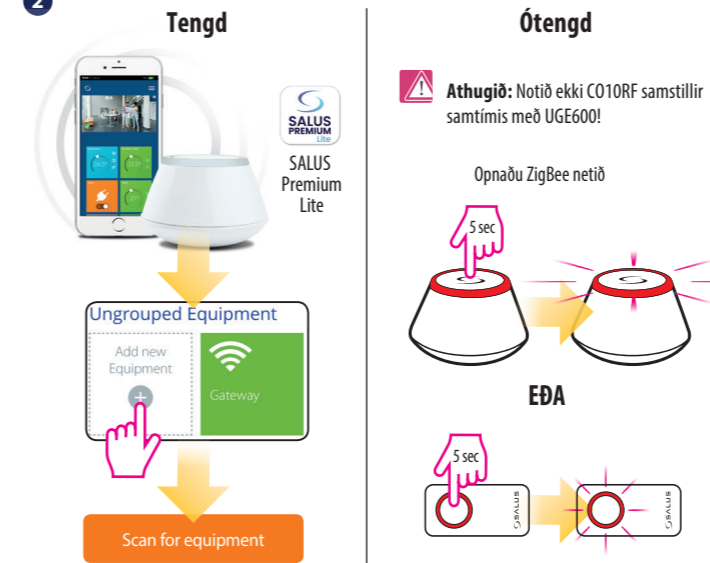
- Fjarlægðu framhlífina af Móðurstöðinni.
- Þegar fest er á vegg, fjarlægðu tengibretti (sjá mynd). Þegar fest er á DIN skinnu hallið krókum á bakhlíð hlifarinnar.
- Festu bakhlíð móðurstöðvarinnar við vegginn.
- Skrufaðu tengibretti móðurstöðvarinnar við bakhlíð.
- Fjarlægðu einangrun af virnunum eins og þarf.
- Tengdu rafmagnssnúruna.
- Tengdu restina af virnunum.
- Fjarlægðu CO10RF samstillirinn ef þú notar UGE600 internet gátt.
- Gakktu úr skugga um að allar vírar séu rétt tengdir tengdu síðan rafmagnssnúruna við 230 V AC - rauð LED dióða mun lýsa.
- Eftir tengingu er framhlíf fest á móðurstöð.

Tenging

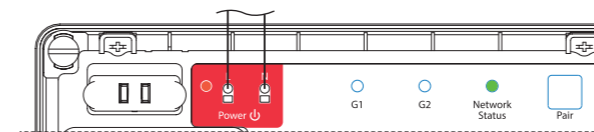
1 Tengdu móðurstöðina við 230 V AC aflgjafann. Netstaða (Network status) LED mun blikka.



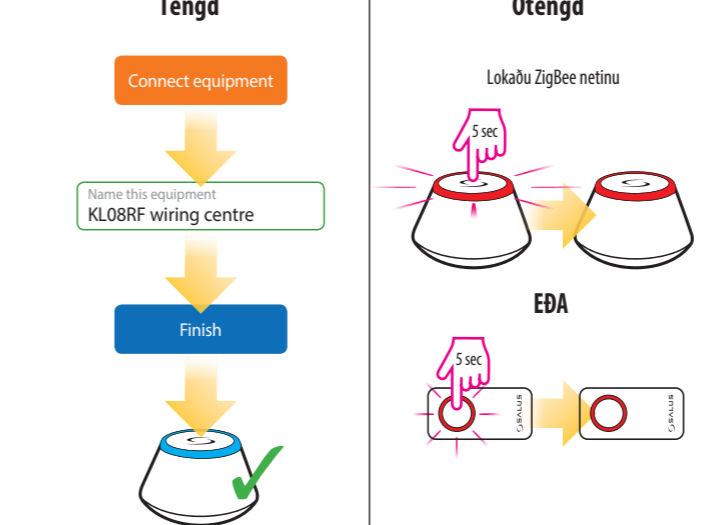
2



3 Móðurstöð mun tengjast netinu sjálfkrafa. Network Status LED verður stöðugt grænt



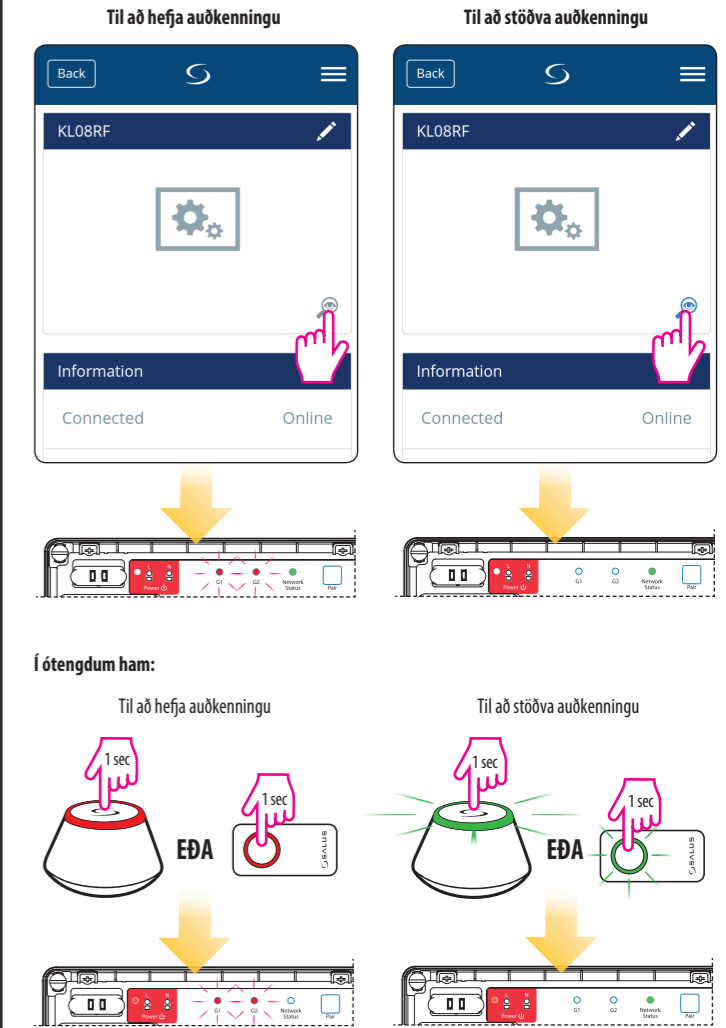
Tengd



Auðkenning móðurstöðvarinnar

Til að auðkenna móðurstöðina í ZigBee netinu skaltu fylgja skrefunum hér að neðan:

Í netstillingu (með SALUS Premium Lite appinu):



Endurheimta verksmiðjustillingar

Til að endurheimta verksmiðjustillingarnar skaltu halda inni Pair hnappinn í 15 sekúndur. G1 og G2 díóður verða rauðar og slökknar að lokum.

Athugið: Ef þú endurheimtir verksmiðjustillingar móðurstöðvarinnar er allur paraður búnaður fjarlægður af ZigBee neti - þú verður að setja búnað upp aftur.

