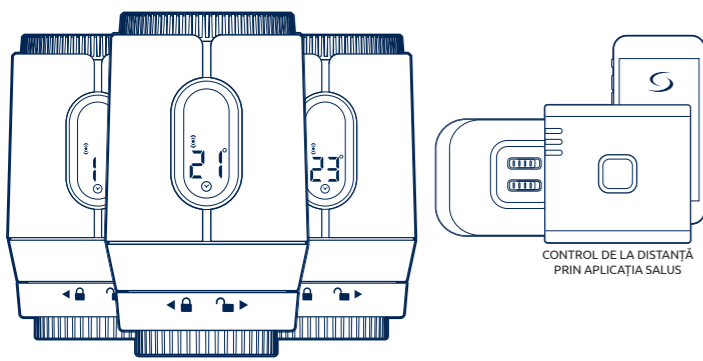


3 X CAP TERMOSTATIC INTELIGENT TRV3RF
1 X RECEPTOR PENTRU CENTRALĂ RX30RF
1 X GATEWAY INTERNET UG800



CONTROL DE LA DISTANȚĂ
PRIN APLICAȚIA SALUS

PACHET SMART HOME PENTRU TREI ZONE CU RADIATOARE

MANUAL DE INSTALARE

Introducere

Pachetul Smart Home pentru 3 zone cu radiatoare, format dintr-un gateway UG800, un receptor RX30RF și trei capetele termostactice inteligente TRV3RF super silențioase, oferă o soluție completă pentru controlul eficient și confortabil al încălzirii locuinței. Acest sistem permite gestionarea individuală a temperaturii în fiecare zonă, oferind utilizatorului posibilitatea de a economisi energie și de a menține un climat interior optim. Prin intermediul gateway-ului UG800, toate dispozitivele sunt conectate prin ZigBee, permițând controlul de la distanță prin aplicația SALUS Premium Lite. Receptorul RX30RF coordonează semnalele dintre capetele termostactice TRV3RF și sistemul de încălzire, asigurând o funcționare precisă și fiabilă. Datorită designului modern și funcționării silențioase, pachetul aduce un plus de confort și tehnologie avansată în fiecare locuință.

Conformitatea produselor

Aceste produse îndeplinesc cerințele esențiale și alte informații relevante prevederile Directivelor 2014/30/UE, 2014/35/UE, 2014/53/UE și 2015/863/UE. Textul integral al Declarației de conformitate a UE este disponibil la următoarea adresă de internet: www.saluslegal.com

RX30RF (CE) 2405-2480MHz
TRV3RF (CE) 2405-2480MHz<14dBm
UG800 (CE) 2405-2480MHz<20dBm (WiFi)

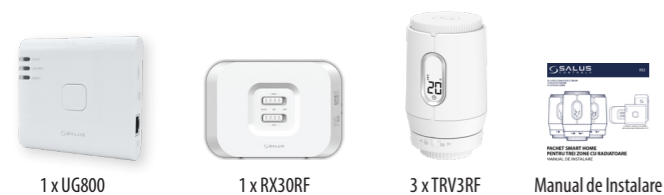
Garanția produselor

Produsele UG800, RX30RF și TRV3RF dispun de 5 ani garanție. Pentru a descărca certificatul de garanție corespunzător acestor produse, vă rugăm să accesați: www.saluscontrols.com/ro/garantiile-salus.

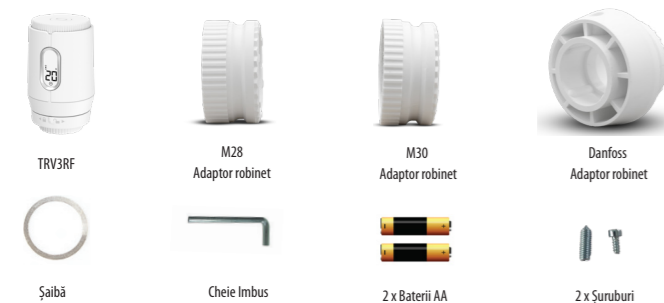
Informații de siguranță

Utilizați în conformitate cu reglementările naționale și UE. Instalarea trebuie făcută numai de către persoane calificate. Numai pentru utilizare în interior. Păstrați dispozitivele complet uscate. Adaptorul AC/DC trebuie să fie conectat la priza care trebuie să fie situată aproape de dispozitiv și să fie ușor accesibilă. Gateway-ul are un rating IP30. Deconectați dispozitivul înainte de a-l curăța cu o cârpă uscată. Echipamentul este potrivit doar pentru montare la înălțimi ≤ 2 m. Temperatura maximă a mediului de lucru este de 50°C.

Conținutul pachetului



Conținutul fiecărei cutii TRV3RF



1. GATEWAY UG800



Avertisment

Nu utilizați simultan coordonatorul C010RF cu produsele din acest pachet!

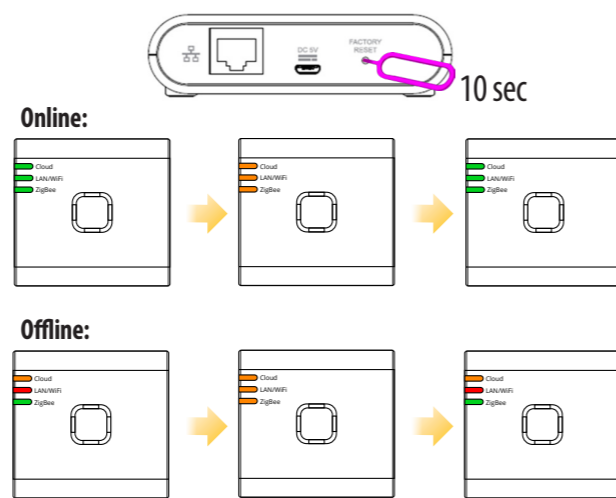


Descriere LED-uri

	Verde solid. Când dispozitivul este conectat la Cloud.		Portocaliu solid. Rețea ZigBee deschisă (căutați și adăugați dispozitive)
	Portocaliu solid. Când dispozitivul nu poate se conecta la Cloud.		Clipește portocaliu. La depășirea numărului maxim de dispozitive permise.
	Verde solid. Rețea ZigBee închisă.		Verde solid. Gateway-ul este conectat la router prin LAN sau Wi-Fi
	Clipește verde. Identificare.		Roșu solid. Gateway-ul nu este conectat la router prin LAN sau Wi-Fi

Resetarea din fabrică

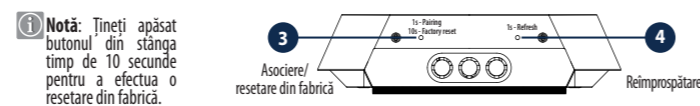
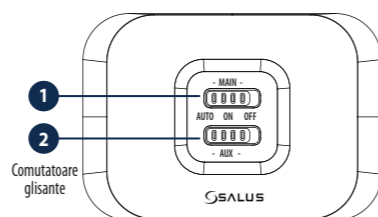
Revenirea la setările din fabrică în gateway-ul UG800 va șterge toate setările și dispozitivele asociate cu acesta din memoria sa. Pentru a face acest lucru, utilizați agrafă sau un ac pentru a apăsa și țineți apăsat butonul timp de aproximativ 10 secunde, până când toate LED-urile luminează portocaliu și eliberați-l.



2. RECEPTOR RX30RF

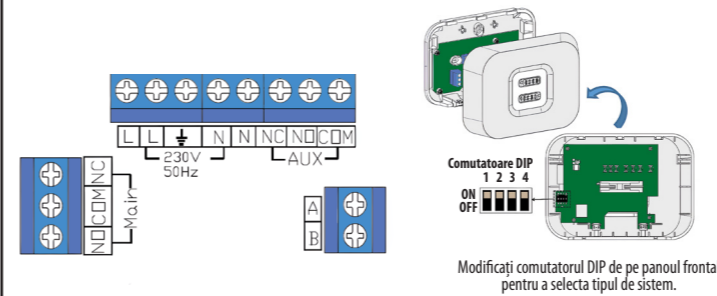


Funcțiile butoanelor



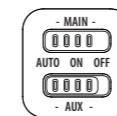
Sistem ON/OFF:				Sistem OpenTherm:					
Comutatoare	POZIȚIA COMUTATORULUI ȘI IEȘIRILE RELEULUI	AUTO	ON	OFF	Comutatoare	POZIȚIA COMUTATORULUI ȘI IEȘIRILE RELEULUI	AUTO	ON	OFF
MAIN	ieșirea releului este controlată prin comunicare ZigBee	ieșirea releului este întotdeauna activată	ieșirea releului este întotdeauna oprită		MAIN	OpenTherm Control setpoint	OpenTherm max apă CH	Cazan OpenTherm oprit (cerere de încălzire dezactivată)	
AUX					AUX		Nicio funcție		

Descrierea terminalelor



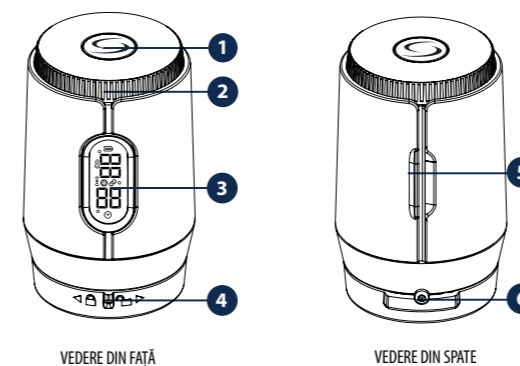
	Terminal	Funcție
230V 50-60Hz (intrare AC)	L	Rețea de alimentare - fază
	PE	Conductor de protecție - împământare
	N	Rețea de alimentare - Neutru
Principal (ieșire fără tensiune)	NO	Releu principal, contact normal deschis
	COM	Releu principal, contact comun
	NC	Releu principal, contact normal închis
AUX (ieșire fără tensiune)	NC	Releu auxiliar, contact normal închis
	NO	Releu auxiliar, contact normal deschis
	COM	Releu auxiliar, contact comun
Interfața OpenTherm	A-B	Modul conectare OpenTherm

Funcționarea LED-urilor MAIN și AUX



LED Main/Aux	Sistem On/Off	Sistem OpenTherm	
	Roșu solid	Releu oprit	OpenTherm Boiler Oprit
	Verde solid	Releu pornit	OpenTherm Pornit
	Portocaliu solid	Resetare din fabrică în curs	
	Clipește rapid roșu	Mod de așteptare, nu este conectat	
	Clipește roșu încet	Modul de împerechere la gateway este activat	
	LED-ul principal clipește roșu de 3 ori la fiecare 5 sec	Pierderea legăturii cu gateway-ul	
	LED-ul principal clipește roșu de 4 ori la fiecare 5 sec	Pierderea legăturii cu toate dispozitivele împerechete (numai în modul Auto)	
	Lumina portocalie clipește lent atunci când poziția comutatorului este la ON	Modul ON manual este dezactivat de către administrator	

3. CAP TERMOSTATIC TRV3RF



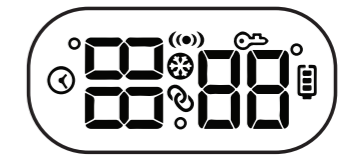
VEDERE DIN FAȚĂ

VEDERE DIN SPATE

- 1 - Buton funcție / configurare
- 2 - Buton rotativ
- 3 - Afișaj digital
- 4 - Blocare/deblocare adaptor
- 5 - Capac baterie
- 6 - Pin de blocare

Simboluri și display

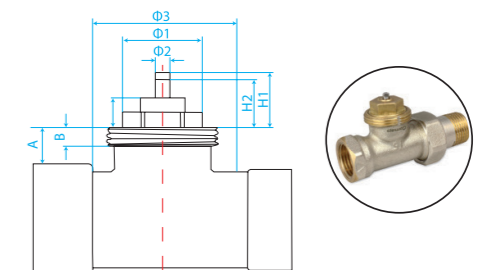
	Nivel baterie
	Blocare - 10 secunde apăsare
	Status RF
	Mod oprit (protecție anti-îngheț)
	Status asociere
	Mod program
	Mod de orientare afișaj: vertical
	Mod de orientare afișaj: orizontal



Adaptoare compatibile

TRV3RF include trei adaptoare concepute pentru a fi compatibile cu o gamă largă de robinete disponibile pe piață. Înainte de a începe instalarea, vă rugăm să verificați dacă robinetele dumneavoastră existente sunt compatibile cu adaptoarele furnizate:

- M28 (cu sau fără saibă metalică)
- M30 (saibă metalică NU este necesară)
- Robineți Danfoss (saibă metalică NU este necesară)



M28 (cu saibă)	M28 (fără saibă)	M30
A > 9,5 mm	A > 9,5 mm	A > 6 mm
5,3 < B < 8 mm	5,3 < B < 8 mm	B < 5,1 mm
Ø1 < 21 mm	Ø1 < 21 mm	Ø1 < 7,2 mm
Ø2 < 7 mm	Ø2 < 7 mm	Ø2 < 25 mm
Ø3 < 35,5 mm	Ø3 < 35,5 mm	Ø3 < 36,5 mm
H1 < 12,7 mm	H1 < 12 mm	H1 ≤ 15,5 mm
H2 > 8,7 mm	H2 > 8,0 mm	H2 ≥ 11 mm
7,5 < H3 < 8 mm	H3 < 7,5 mm	H3 ≤ 10,2 mm

*Pentru robinetii Danfoss se folosește adaptorul RA furnizat.

S.C. SALUS Controls Romania S.R.L.
str. Orăștiei, nr 10, Clădirea D14
Modul 7 și 8, Etaj 1
Cluj-Napoca, jud. Cluj
400398

SALUS Controls GmbH,
Dieselstrasse 34,
63165 Mülheim am Main,
Germania

Email: tehnica@saluscontrols.ro
Telefon: 0364 435 696

www.saluscontrols.com



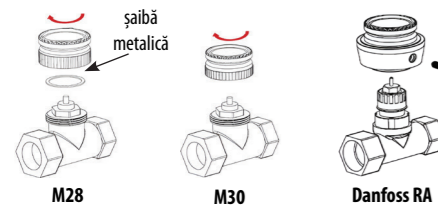
SALUS Controls este membru Computime Group. Pentru menținerea unei politici de dezvoltare continuă a produselor, SALUS Controls plc își rezervă dreptul de a modifica specificațiile, designul și materialele produselor enumerate în această broșură fără notificare prealabilă.



Instalare

1 Montați capul TRV pe robinetul radiatorului folosind adaptorul destinat.

M28 - Vă rugăm să verificați dacă supapa necesită șaibă metalică pentru o instalare corectă și să urmați instrucțiunile de mai jos.
M30 - Uрмаți instrucțiunile de mai jos.
Danfoss RA - Uрмаți instrucțiunile de mai jos.



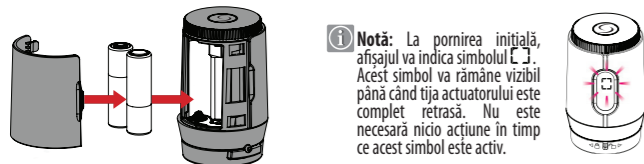
Notă: Adaptorul trebuie înșurubat pe robinet. Evitați să utilizați unelte pentru a strânge adaptorul deoarece acest lucru ar putea deteriora componentele sau afecta compatibilitatea.

M28 (cu sau fără șaibă metalică)

M30

Danfoss RA

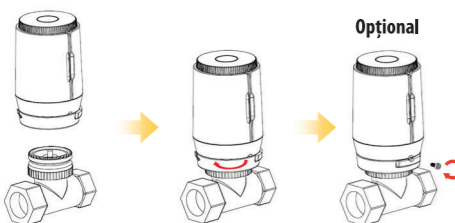
2 Scoateți capacul bateriilor și introduceți bateriile în TRV conform imaginii de mai jos.



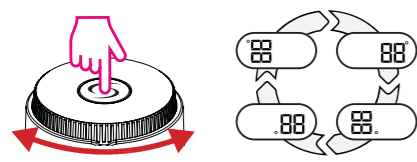
Notă: La pornirea inițială, afișajul va indica simbolul **⚡**. Acest simbol va rămâne vizibil până când tija actuatorului este complet retrasă. Nu este necesară nicio acțiune în timp ce acest simbol este activ.

3 Montați capul termostatic pe robinetul radiatorului cu adaptorul selectat.

Optional: TRV-ul prezintă un pin de blocare care poate fi fixat cu șurubul hexagonal furnizat și poate fi strâns cu ajutorul unei chei imbus pentru a preveni demontarea nedorită de pe adaptor și pentru a asigura securitatea sporită.

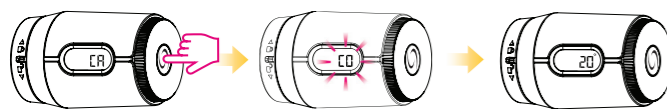


4 Reglați orientarea afișajului cu ajutorul inelului cu cadran pentru a acomoda instalarea TRV-ului în orice poziție, fie orizontală sau verticală. Confirmați prin apăsarea butonului Setup.



5 Modul calibrare: După ajustarea orientării afișajului, TRV-ul va intra în modul de calibrare iar ecranul va afișa **⚡**.

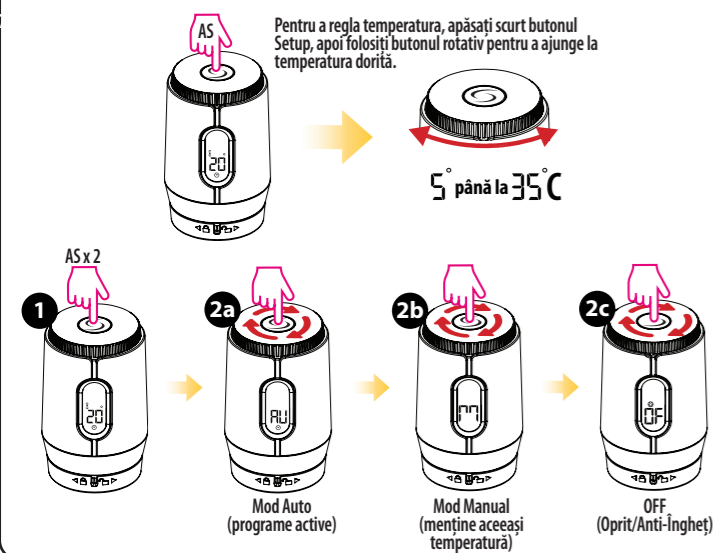
Notă: Odată ce calibrarea este finalizată, ecranul va afișa temperatura setată.



Notă: Asigurați-vă că robinetul este instalat înainte de calibrare. În caz contrar, pe afișaj va apărea codul de eroare **E3**.

Moduri de operare

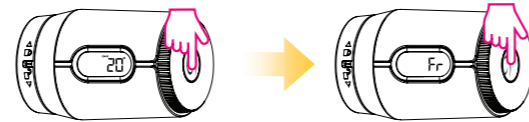
*AS = Apăsare Scurtă



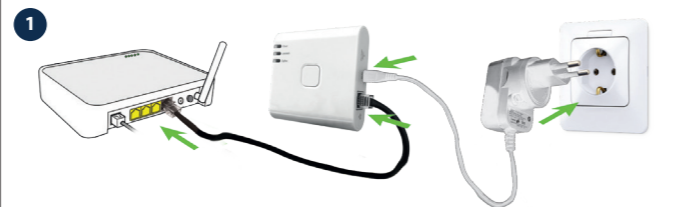
Resetarea din fabrică

Apăsați scurt apoi mai apăsați o dată și mențineți apăsat timp de 3 secunde.

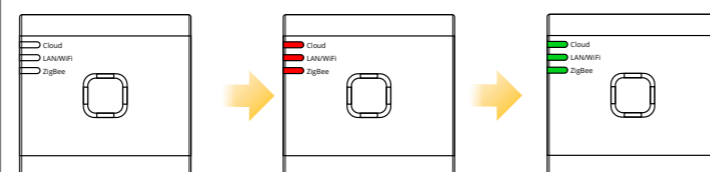
Odată ce pe afișaj apare opțiunea Fr- (factory reset), mai apăsați o dată scurt.



INSTALARE ÎN MODUL ONLINE - UTILIZÂND CABLUL ETHERNET (cu conexiune la internet prin aplicația SALUS Premium Lite)



După ce gateway-ul a fost pornit și conectat la router, așteptați până când toate LED-urile sunt verzi.



Notă: UG800 se poate conecta la internet și fără cablu, prin conexiune WiFi. Pentru setări, folosiți un smartphone cu Bluetooth activ (vedeți ghidul rapid al UG800).



Acest produs trebuie utilizat cu aplicația SALUS Premium Lite. Scanați QR codurile de mai sus pentru a instala aplicația.

Creați un cont și confirmați-l. După aceea vă rugăm să vă conectați.

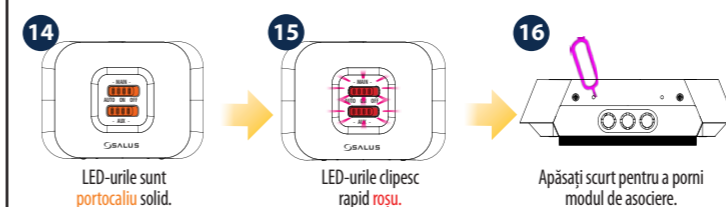


Notă: UG800 se poate conecta la internet și fara cablu, prin conexiune WiFi. În acest caz, la pasul 6 se va selecta "Connect via WiFi".

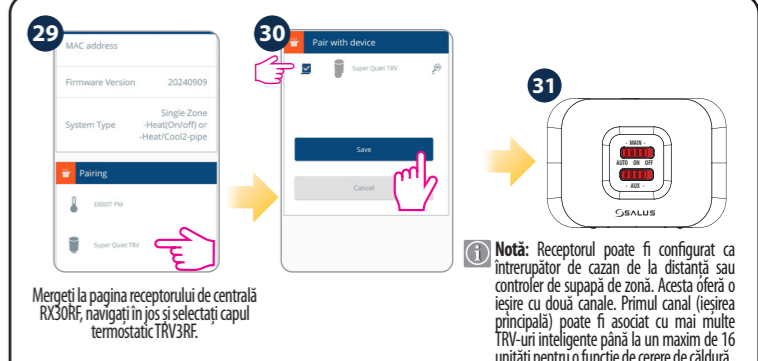
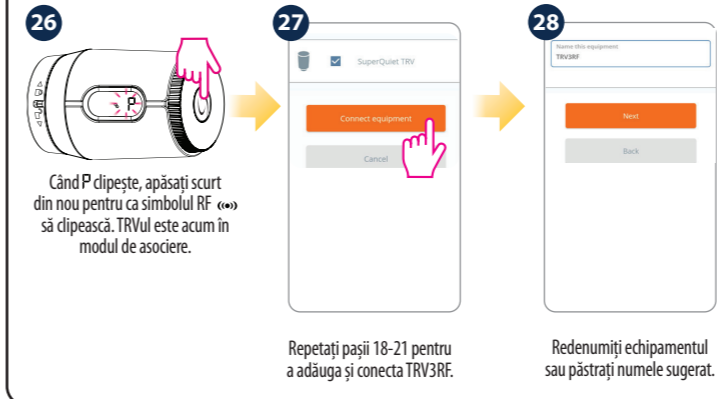


După ce gateway-ul a fost activat, aplicația va merge automat la ecranul principal, iar cele trei LED-uri de pe gateway vor lumina verde continuu.

Acum mergeți la RX3ORF. Apăsați și mențineți apăsat timp de 10 secunde pentru a efectua resetarea din fabrică.



Acum mergeți la TRV3RF. Apăsați scurt apoi mai apăsați o dată și mențineți apăsat timp de 3 secunde.



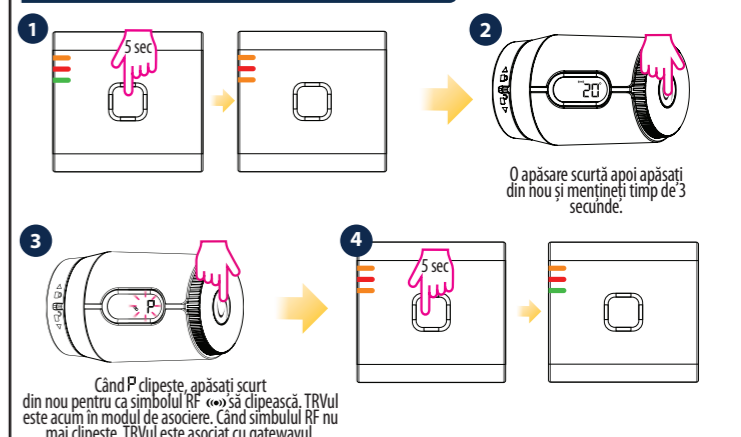
Mergeți la pagina receptorului de centrală RX3ORF; navigați în jos și selectați capul termostatic TRV3RF.

Notă: Receptorul poate fi configurat ca intrerupător de cazan de la distanță sau controler de supapă de zonă. Acesta oferă o ieșire cu două canale. Primul canal (ieșirea principală) poate fi asociat cu mai multe TRV-uri inteligente până la un maxim de 16 unități pentru o funcție de cerere de căldură.

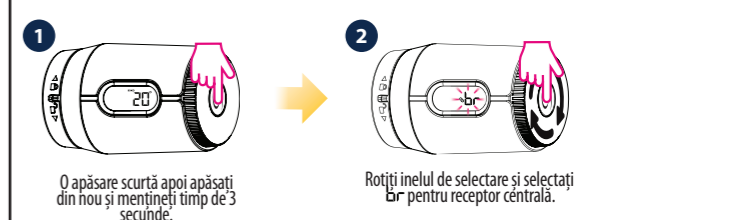
Setări TRV3RFM în aplicație

Opțiune	Descriere
Detectie fereastră deschisă	Activare / Dezactivare Dacă TRV-ul detectează că fereastra camerei este deschisă = „OP” va apărea pe afișaj. Robinetul va rămâne închis timp de 30 de minute, cu excepția cazului în care temperatura crește cu cel puțin 0,25C sau mai mult.
Mod	Auto: respectă programul prestabilit Manual ON: TRV-ul este complet deschis (independent de termostat). Manual OFF: TRV-ul este complet închis (independent de termostat).
Poziția robinetului când bateria este descărcată	Normal deschis - Poziția robinetului când bateria este descărcată. Normal închis - Robinetul rămâne în poziția ÎNCHIS în momentul în care bateria este descărcată.
Controlul încălzirii	Sistemul de boiler - Controlează un sistem de încălzire cu centrală termică proprie. Încălzire centralizată - sisteme conectate la rețeaua de termoficare.
Calibrarea temperaturii	Reglează temperatura afișată pentru a se potrivi cu temperatura reală a camerei.
Punctul minim de deschidere al supapei	Implicit 8 (de la 5 la 35) Setează cel mai mic nivel de deschidere a supapei. Util în cazul în care calibrarea automată nu permite un debit suficient de agent termic în poziția deschis. Atenție! O valoare prea mare poate cauza un debit constant atunci când TRV-ul este închis.

ASOCIERE TRV CU UG800 ÎN MODUL OFFLINE (conexiune la internet indisponibilă)



ASOCIERE TRV CU RX3ORF ÎN MODUL OFFLINE



Mulțumim că ați achiziționat pachetul Smart Home pentru trei zone cu radiatoare!

SALUS
CONTROLS