



MANUEL D'INSTALLATION/D'UTILISATION

Salus Controls GmbH
Dieselstraße 34, Muhlheim am Main
D-63165, Germany

Tél. : +49 (0) 6108 825850
info@saluscontrols.fr

www.saluscontrols.fr



SALUS Controls est membre du groupe Computime.

SALUS Controls plc maintient une politique de développement continu de ses produits et se réserve donc le droit de modifier les caractéristiques, la conception et les matériaux des produits indiqués dans la présente brochure sans préavis.



Conformité du produit

Ce produit est conforme à la norme 2011/65/EU et à la Directive sur les équipements radio (RED) 2014/53/EU. Texte complet de la déclaration de conformité de l'UE disponible sur le site www.saluslegal.com. (Q) 2405-2480MHz; <14dBm

Informations relatives à la sécurité

Utilisez le produit dans le respect des réglementations. Conçu pour un usage intérieur. Maintenez votre appareil au sec. Déconnectez votre appareil avant de le nettoyer avec un chiffon sec.

Coupez toujours l'alimentation secteur c.a. avant d'installer ou de travailler sur des composants qui nécessitent une alimentation 230 V c.a. 50 Hz.

Introduction

Nous vous remercions d'avoir acheté le thermostat d'ambiance 4-en-1. Il doit être utilisé avec la passerelle universelle UGE600 (vendue séparément) lorsqu'une connexion Internet est disponible ou avec le KL08RF du système de chauffage par le sol lorsqu'il n'y a aucune connexion Internet. La passerelle universelle permet de communiquer avec les autres produits de la gamme iT600 RF. Les autres appareils Zigbee incluent le centre de câblage, le récepteur de système et les TRV. Vous pouvez utiliser votre système iT600 avec l'application Smart Home SALUS. Disponible sur Google Play et l'App Store.



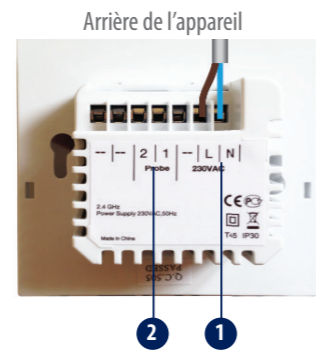
Installation – VS20WRF

Montez le boîtier arrière du thermostat sur le mur. Insérez ensuite les piles et ajoutez le boîtier avant. Assurez-vous d'utiliser 4 piles alcalines AAA.



Installation – Connexions aux bornes VS10WRF

Comprendre les connexions aux bornes

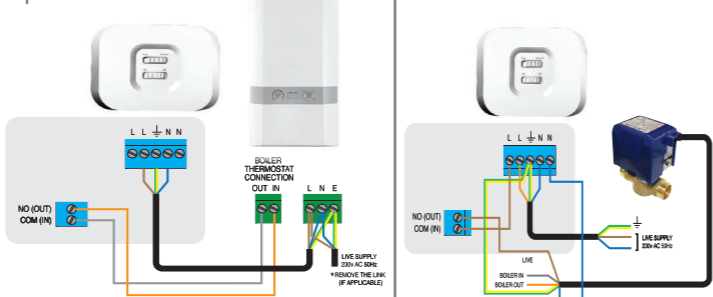


Bornes d'alimentation 230 V c.a.
Elles sont utilisées pour fournir de l'électricité à l'appareil. L'alimentation de 230 V peut provenir du centre de câblage ou d'une autre source équivalente.

Bornes de capteur
Peuvent être utilisées pour un capteur d'air, un capteur de sol externes lorsque l'appareil est configuré en tant que thermostat. Peuvent également être utilisées pour le thermostat de ballon lorsque l'appareil est configuré pour l'eau chaude.

Installation – Récepteur RX10RF (en option)

Remarque : veuillez installer le récepteur RX10RF de votre radiateur. De cette manière, le thermostat peut communiquer avec la chaudière, vous donnant la possibilité d'activer ou de désactiver la chaudière. Le récepteur RX10RF est optionnel et doit être acheté séparément.



*Configuré comme RX1 (récepteur de la chaudière)

*Configuré comme RX1 (récepteur autonome)

Installation – Premier allumage

Les écrans suivants ne montrent que des exemples



* Veuillez noter que 88.8 et 8.8 correspondent à la référence de la version de logiciel. La version de logiciel MCU sera affichée. La version de logiciel ZIGBEE sera affichée.

Assurez-vous que la passerelle universelle est installée. Vous pouvez l'utiliser avec ou sans connexion Internet. La DEL s'allume en bleu lorsque l'appareil est connecté à Internet et en rouge lorsqu'il n'y a pas de connexion Internet.

Avec Internet



Sans Internet



Si vous installez un système de chauffage par le sol sans connexion Internet, vous pouvez utiliser le combinateur du KL08RF au lieu de la passerelle universelle.

Installation – Allumage de vos appareils

Veuillez suivre la procédure d'installation décrite pour tous les appareils. Après l'installation, vos appareils devraient ressembler à ceci :



Appariement du radiateur avec une connexion Internet

1. Ouvrir l'application.
2. Cliquer sur 'Ajouter un nouvel appareil'.
3. Cliquer sur 'Recherche d'équipement'.
4. Appuyer sur 'Ajouter un nouvel appareil'.
5. Cliquer sur 'Recherche d'équipement'.
6. Appuyer sur 'Ajouter un nouvel appareil'.
7. Appuyer sur 'Recherche d'équipement'.
8. Appuyer sur 'Ajouter un nouvel appareil'.
9. Appuyer sur 'Recherche d'équipement'.
10. Appuyer sur 'Ajouter un nouvel appareil'.
11. Appuyer sur 'Recherche d'équipement'.
12. Appuyer sur 'Ajouter un nouvel appareil'.
13. Appuyer sur 'Recherche d'équipement'.
14. Appuyer sur 'Ajouter un nouvel appareil'.
15. Appuyer sur 'Recherche d'équipement'.

16 Associer la ou les TRV au(x) thermostat(s) (obligatoire)

1. Lors d'une première installation, en suivant les instructions simples de l'application

Suivez les étapes décrites sur l'application afin de mener à bien le processus d'association

2. Si vous devez associer une TRV à un thermostat après l'installation initiale Cette option peut être utilisée si vous manquez l'option 1, perte d'association TRV ou ajout d'une TRV supplémentaire

Appuyez sur le bouton et sélectionnez la ou les TRV que vous voulez associer à ce thermostat.

Note: le LED du TRV va clignoter en orange jusqu'à ce que le processus d'appariement soit achevé. Une fois ce processus terminé, le LED s'éteindra.

Appariement du chauffage par le sol avec une connexion Internet

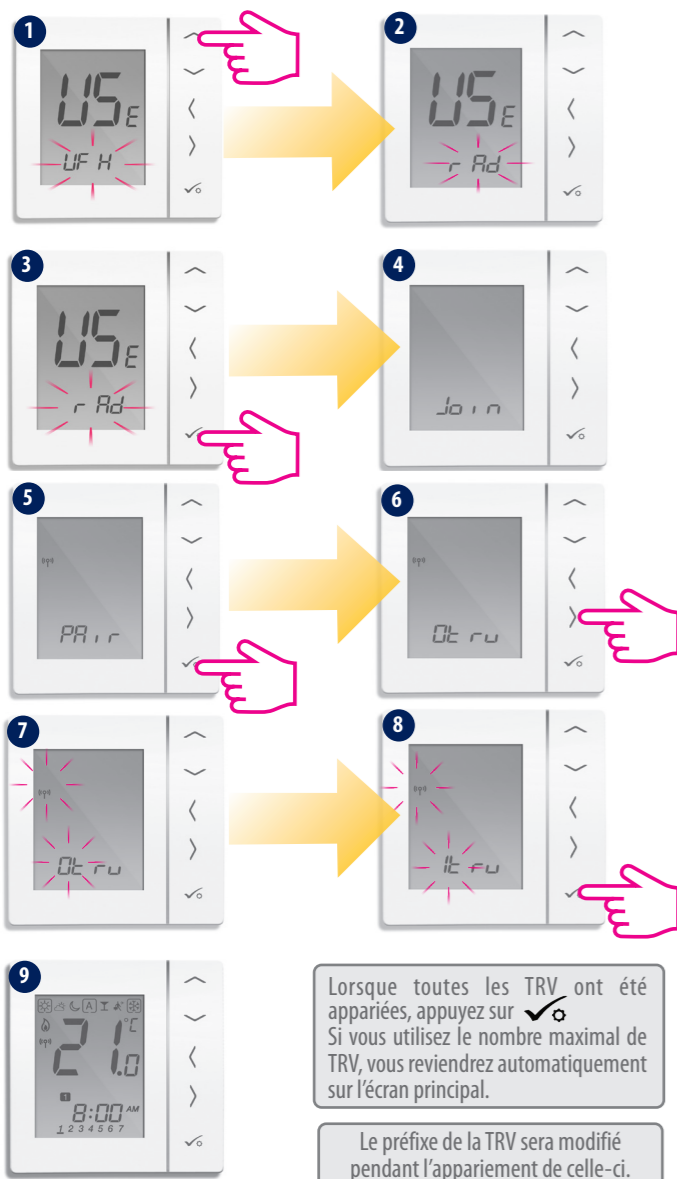
1. Ouvrir l'application.
2. Cliquer sur 'Ajouter un nouvel appareil'.
3. Cliquer sur 'Recherche d'équipement'.
4. Appuyer sur 'Ajouter un nouvel appareil'.
5. Cliquer sur 'Recherche d'équipement'.
6. Appuyer sur 'Ajouter un nouvel appareil'.
7. Appuyer sur 'Recherche d'équipement'.
8. Appuyer sur 'Ajouter un nouvel appareil'.
9. Appuyer sur 'Recherche d'équipement'.
10. Appuyer sur 'Ajouter un nouvel appareil'.
11. Appuyer sur 'Recherche d'équipement'.
12. Appuyer sur 'Ajouter un nouvel appareil'.
13. Appuyer sur 'Recherche d'équipement'.

À l'étape 11, sélectionnez votre numéro de zone à l'aide des flèches HAUT ou BAS.

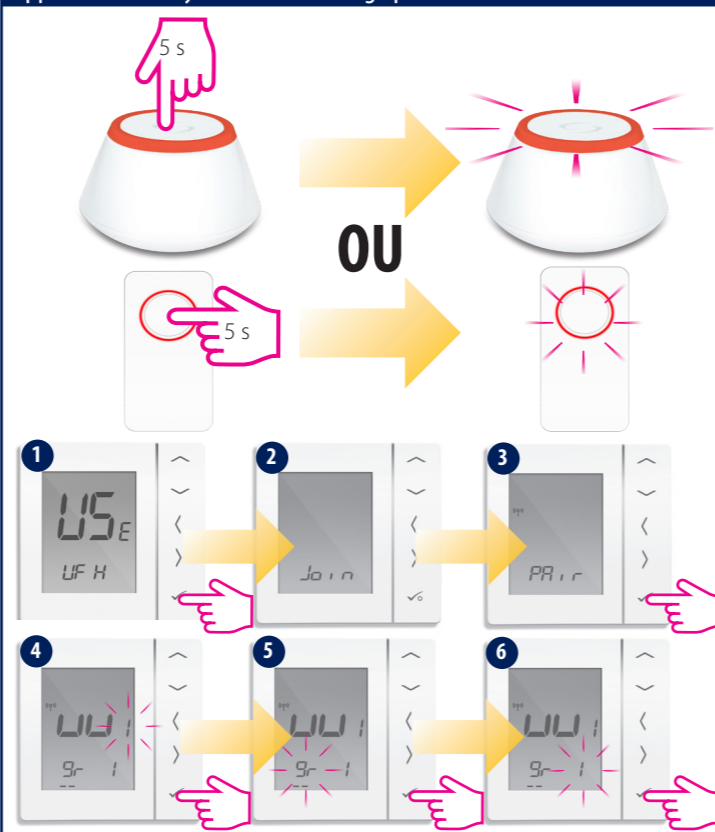
13. Veuillez suivre les instructions à l'écran afin de compléter le processus d'appariement.

Lors de l'appariement des thermostats avec le Centre de câblage, il est possible d'affecter un groupe à un thermostat programmable. Ceci permettra de contrôler jusqu'à 7 thermostats de groupe. Il peut y avoir au maximum 2 groupes par Centre de câblage.

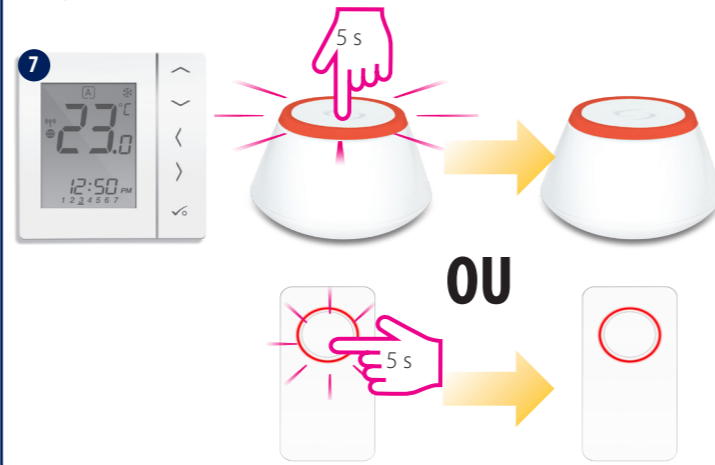
Appariement du radiateur sans connexion Internet



Appariement du système de chauffage par le sol sans connexion Internet

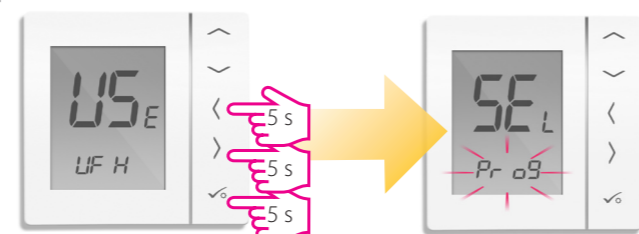


À l'étape 6, sélectionnez votre numéro de zone à l'aide des flèches HAUT ou BAS.

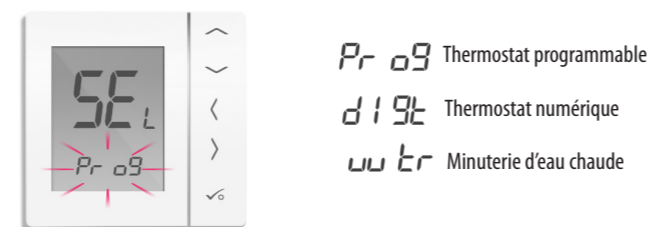


Installation – Paramètres du système

Si le programme préconfiguré ne convient pas à votre application, appuyez simultanément sur les trois touches du bas pendant un bref instant jusqu'à ce que l'écran affiche SEL PROG. Effectuez ces réglages avant d'ajouter le thermostat à la passerelle universelle.

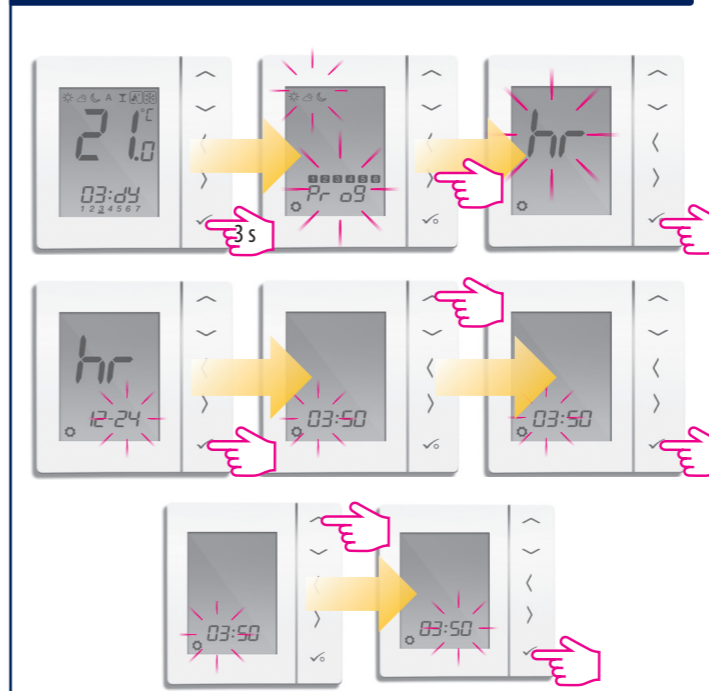


Sélection du type d'appareil

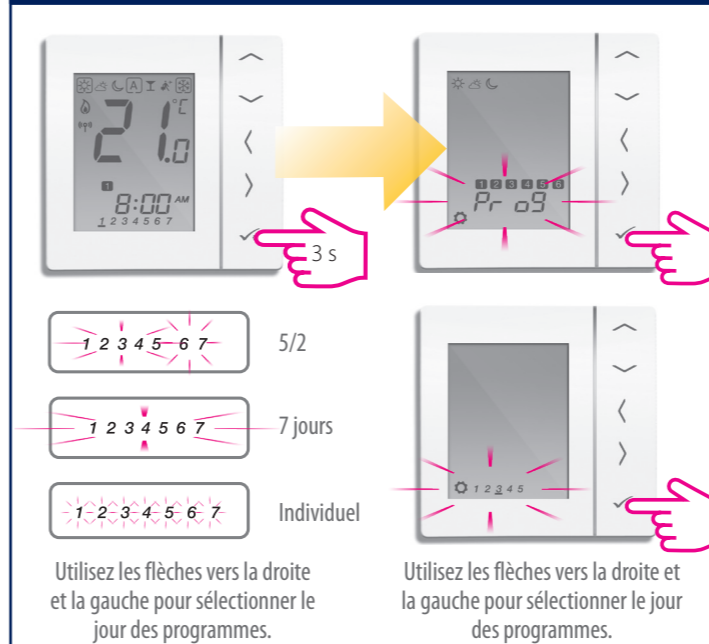


Utilisez ou pour sélectionner le type d'appareil. Après avoir fait votre sélection, appuyez sur pour confirmer.

Réglage de l'heure (uniquement pour les systèmes sans Internet)

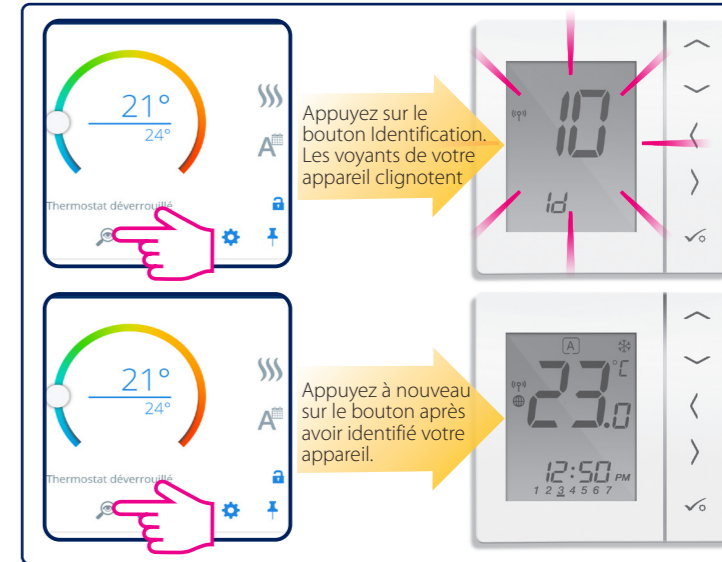
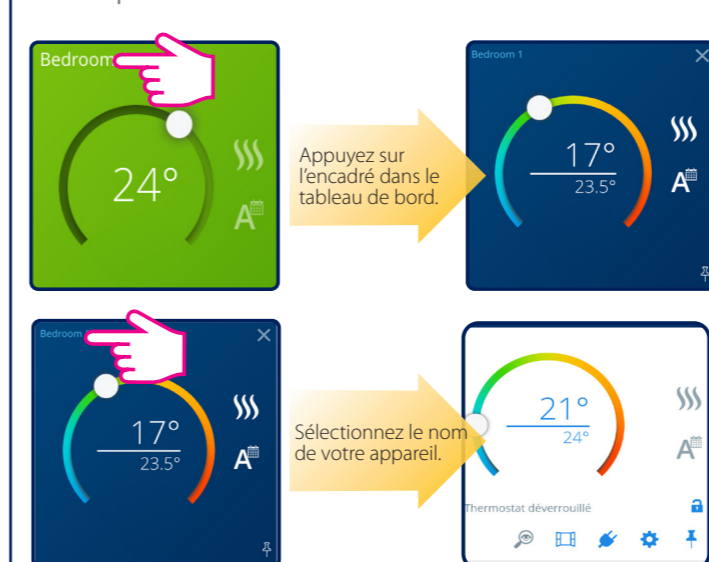


Réglage de la programmation (uniquement pour les systèmes sans Internet)



Installation – Vérification des appareils appariés

Si vous souhaitez vérifier quels appareils sont connectés à votre passerelle universelle, utilisez la procédure d'identification.



Réglages d'usine

Si vous avez fait une erreur ou si vous avez besoin de modifier des paramètres de votre système, veuillez suivre les étapes ci-dessous. Cette action ne doit être effectuée que par votre installateur.

