

Цифров регулатор на температура 4 в 1
Модел: VS10WRF, VS10BRF,
VS20WRF, VS20BRF



Кратко ръководство

за 14.4 MCU,
7.3 (VS20..RF), 10.9 (VS10..RF) ZigBee софтуерна версия

VI 2020 (BG)

Описание

VS10..RF/VS20..RF е стаян регулатор на температура, предназначен за безжично управление на устройствата от серия iT600: клемна шина KL08RF, термостатични радиаторни глави TRV и модул за управление на котел RX10RF. В комбинация с Универсален гейтуей UGE600 регулаторът може да се управлява през интернет, чрез приложението SALUS Smart Home (Онлайн режим). Без интернет връзка регулаторът работи в локален режим, като комуникацията с устройствата се осъществява от координаторът C010RF. Подробно ръководство в PDF може да намерите на адрес www.salus-controls.eu.

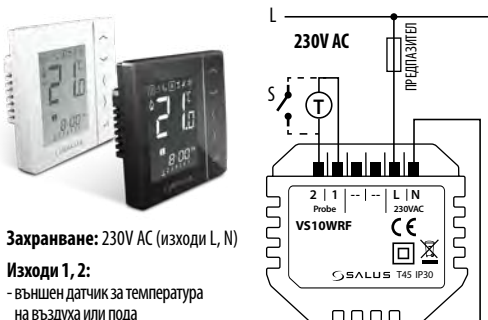
Съответствие на продукта

Директиви на ЕС: 2014/30/EU, 2014/35/EU, 2014/53/EU и 2011/65/EU.
Подробна информация може да намерите на адрес www.saluslegal.com

Информация за безопасност

Използвайте в съответствие с приложените европейски и национални стандарти. За употреба в затворени помещения. Не мокрете устройството. Монтажът трябва да извърши квалифициран техник, в съответствие с националните и европейски регламенти.

Схема на свързване - VS10WRF (бял), VS10BRF (черен)



Захранване: 230V AC (изходи L, N)

Изходи 1, 2:

- външен датчик за температура на въздуха или пода
- външен контакт (сензор за присъствие)
- външен таймер за гореща вода (само в конфигурация с KL10RF)

Монтаж: Монтажна конзола за вграждане 60 мм.

Схема на свързване - VS20WRF (бял), VS20BRF (черен)



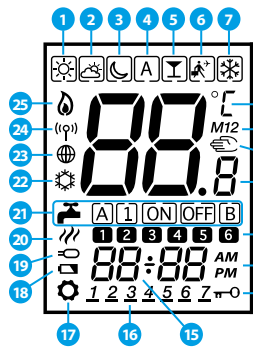
Захранване: 4xAAA (алкални батерии)

Изходи S1, S2:

- външен датчик за температура на въздуха или пода
- външен контакт (сензор за присъствие)
- външен таймер за гореща вода (само в конфигурация с KL10RF)

Монтаж: На повърхност (трябва да отворите задния капак).

Описание на иконите



1. Комфортна температура
2. Стандартна температура
3. Икономична температура
4. Автоматичен режим
5. Режим PARTY
6. Режим Holiday
7. Режим против замръзване
8. Температурна скала
9. Регулатор на група
10. Ръчен режим/ промяна на темп.
11. Текуща/ настроена температура
12. Номер на програма
13. AM/ PM
14. Функция заключване

15. Часовник
16. Ден от седмицата
17. Настройки
18. Индикатор за падаща батерия
19. Външен темп. датчик
20. Подгряване БГВ
21. Режим за гореща вода (само с KL10RF)
22. ВКЛ. режим охлаждане
23. Индикатор за връзка с интернет
24. Безжична връзка с гейтуей
25. ВКЛ. режим отопление

Функции на бутоните

Бутон	Функция
↗	Увеличаване/намаляване на температура или друга настройка
↘	Избор на работен режим или превключване между стойности
✓	Кратко натискане - потвърждение Задържане: вход/изход от и към менюто
↔	Натиснете заедно тези бутони за заключване или отключване бутоните на регулатора
✓+<	Натиснете заедно тези бутони за вход в инсталаторски режим

Избор на ZigBee координатор:

Изберете ZigBee координатора и го подгответе за работа с устройствата от серия iT600:

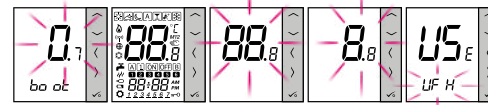
- Онлайн - интернет управление с гейтуей UGE600 или
- Локално - с възможност за интернет управление през гейтуей UGE600 в бъдеще или
- Локално - с координатор C010RF, без възможност за интернет управление



Най-напред чрез избрания координатор инсталирайте устройствата, които ще управлявате с термостата. Начин на синхронизация за всяко от тях е описан в инструкцията му.



Настройки - първо включване



*Цифрите 88.8 и 8.8 показват софтуерната версия

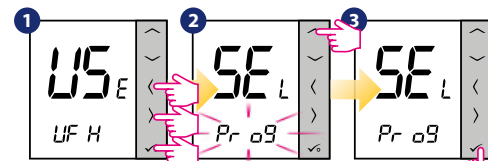
Регулаторът стартира в опростен режим за настройка. Може да изберете синхронизация с:

- U F H - клемна шина KL08RF или KL10RF (подово отопление)
- r R d - термостатична глава (радиаторно отопление)

Бележка: По подразбиране регулаторът е настроен да работи като седмичен програмируем термостат.

Настройки - допълнителни конфигурации

Ако опростения режим не е достатъчен, преминете към разширен, като задържите заедно посочените 3 бутона, докато на екрана се появи SEL PROG:



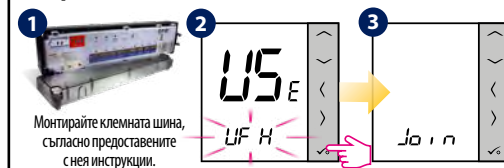
Изберете вида на регулатора:

- Pr o9 Програмируем (седмичен)
- d i 9t Дневен
- u t r Таймер за гореща вода (само с KL10RF)

След като изберете вид на регулатора изберете устройството, с което ще комуникира:

- U F H Подово отопление
- r R d Термостатична глава (радиаторно отопление)
- r E C 1 Режим RX1 на RX10RF
- r E C 2 Режим RX2 на RX10RF

Свързване с клемна шина KL08RF/KL10RF



4 Онлайн

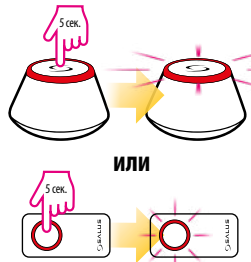


Сканиране за устройства

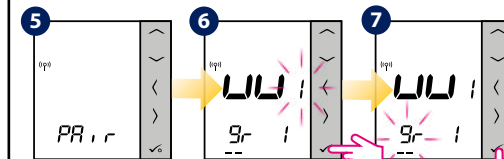
Локално

ВАЖНО!
Не използвайте координатор C010RF едновременно с UGE600.

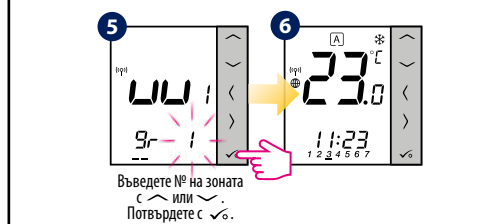
Отваряне на мрежа ZigBee



или



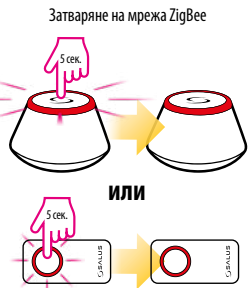
Введете номер на клемната шина с U F H или Потвърдете с ✓.



11 Онлайн



Локално



Синхронизация с TRV в Онлайн режим

ВАЖНО! Може да свържете до 6 термоглави към един регулатор.

1. Поставете главата TRV на радиаторния вентил, съгласно предоставените с нея инструкции.
2. Изберете вида отопление - rAd
3. Изберете вида отопление - rAd
- 4.
5. SALUS Smart Home
6. Начално меню
7. Всички устройства
8. Ungrouped Equipment
9. Сканиране за устройства
10. PR 1 r
11. Ot ru
12. 23.0
13. Свързване на устройството
14. Име на устройството: Дневна
15. Край
16. Отворете менюто с основните настройки на регулатора и задайте работа с TRV.
17. Изберете TRV за Дневна
18. Запази
19. 1 TRV за този термостат

Синхронизация с TRV в Локален режим

ВАЖНО! Може да свържете до 6 термоглави към един регулатор.

1. Поставете главата TRV на радиаторния вентил, съгласно предоставените с нея инструкции.
2. Задържете бутонът с антената за 10 сек. LED индикацията ще започне да примигва в червено.
3. Изберете вида отопление - rAd
4. Изберете вида отопление - rAd
5. Отваряне на мрежа ZigBee
6. **ВАЖНО!** Не използвайте координатор CO10RF едновременно с UGE600.
7. Устройството и координатора са синхронизирани, LED индикацията примигва в оранжево.
8. Индикацията на главата TRV ще примигне веднъж в зелено, след което ще се изключи.
9. TRV е добавена към регулатора.
10. Регулаторът показва началния еран.
11. Затваряне на мрежа ZigBee

Синхронизация с модул RX10RF

1. Монтирайте модула за управление на котел RX10RF, съгласно предоставените с него инструкции. Изберете правилната конфигурация RX1/RX2 с превключвателя, след което подгответе регулатора за синхронизация.

ВАЖНО! В системата може да управлявате 1 приемник, конфигуриран като RX1 и 1 - като RX2.

2. Влезте в разширените настройки и задайте вида конфигурация:
 - RX10RF в режим RX1
 - RX10RF в режим RX2
- 3.
4.
 - Онлайн:
 - Локално: **ВАЖНО!** Не използвайте координатор CO10RF едновременно с UGE600. Отваряне на мрежа ZigBee
5.
 - Онлайн: Свързване на устройството
 - Локално: Затваряне на мрежа ZigBee
6.
 - Онлайн: Име на устройството: Котел
 - Локално: Край

Разпознаване на свързаните устройства

Влезте в инсталаторски режим, изберете код "00" и потвърдете с ✓.

1. 23.0
2. 00
3. 10
4. LED индикацията на свързаните с регулатора устройства ще започне да мига.
- 5.
- 6.

Натиснете ✓ за изход от тест менюто.

Промяна на температурата

Настройте температурата със стрелките ^ и v и потвърдете с ✓.

1. 21.0
2. 23.5
3. 21.0

Бележка: Ако регулатора работи в автоматичен режим, ръчно/моментно зададената температура ще се поддържа до началото на следващата работна програма. В ръчен режим и режим против замръзване, всяка промяна в настройката на температурата остава за постоянно, до следваща ръчна промяна.

Фабрични настройки

Ако сте допуснали грешка, налага се промяна в основните параметри на регулатора или искате да възстановите фабричните настройки, следвайте стъпките по-долу.

Бележка: Това действие ще изтрие всички направени настройки.

1. 23.0
2. 00
3. 47
- 4.
5. PE S
6. US E