

**SUPER CICHY TRV**

Model: TRV3RF



MULTILINGUAL  
MANUAL



Krótki przewodnik



SALUS Controls, Units 8-10,  
Northfield Business Park,  
Forge Way, Parkgate  
Rotherham, S60 1SD

SALUS Controls GmbH,  
Dieselstrasse 34,  
63165 Mühlheim am Main,  
Germany

Email: tech@salus-tech.com



www.saluscontrols.com

SALUS Controls jest członkiem Computime Group  
Utrzymując politykę ciągłego rozwoju produktu SALUS Controls plc  
zastrzega sobie prawo do zmiany specyfikacji, projektu i materiałów  
produktów wymienionych w niniejszej broszurze bez wcześniejszego  
powiadomienia.



V01  
12/2024

**Wprowadzenie**

TRV3RF to zaawansowany, najnowocześniejszy termostatyczny zawór grzejnikowy (TRV) i najcichszy na rynku, zaprojektowany z myślą o niezakłóconym komforcie domowym i efektywności energetycznej, dzięki czemu idealnie nadaje się do środowisk wrażliwych na hałas. TRV3RF jest wyposażony w zaawansowaną głowicę modulującą, umożliwiającą precyzyjne sterowanie poprzez stopniowe otwieranie lub zamykanie zaworu w zależności od temperatury w pomieszczeniu.

Korzystając z inteligentnego algorytmu kompensacji temperatury, TRV3RF dynamicznie dostosowuje się do czynników środowiskowych, takich jak ciepło grzejnika, przeciągi lub światło słoneczne. Zapewnia to stałą, dokładną temperaturę w pomieszczeniu przy jednoczesnej optymalizacji efektywności energetycznej. Idealny do nowoczesnych, świadomych energetycznie domów, TRV3RF zapewnia spokój, komfort i zrównoważony rozwój w jednym innowacyjnym pakiecie.

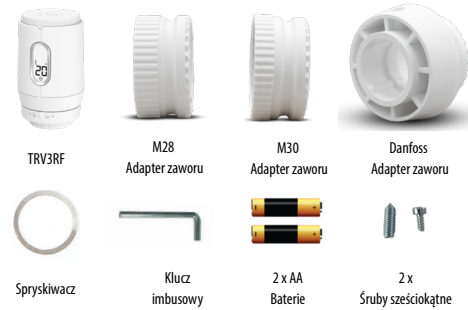
**Zgodność produktu**

Niniejszy produkt jest zgodny z zasadniczymi wymaganiami i innymi stosownymi postanowieniami dyrektyw 2014/53/UE i 2015/863/UE. Pełny tekst deklaracji zgodności UE jest dostępny pod następującym adresem internetowym: www.saluslegal.com.  
☎ 2405-2480MHz, <14dBm

**Informacje dotyczące bezpieczeństwa**

Używać zgodnie z przepisami krajowymi i UE. Urządzenie należy użytkować zgodnie z przeznaczeniem, utrzymując je w suchym stanie. Produkt przeznaczony wyłącznie do użytku w pomieszczeniach. Instalacja musi być p r z e p r o w a d z o n a przez wykwalifikowaną osobę zgodnie z przepisami krajowymi i UE.

**Zawartość pudełka**



**Kompatybilność urządzeń**

TRV3RF jest kompatybilny z serią IT600 (SQ610, VS10RF, VS20RF, SQ610RF) i serią Elypso. Należy pamiętać, że działa on wyłącznie z brankami UG600, UGE600 i UG800.

**Gateway**



**Odbiorniki**



**Termostaty**

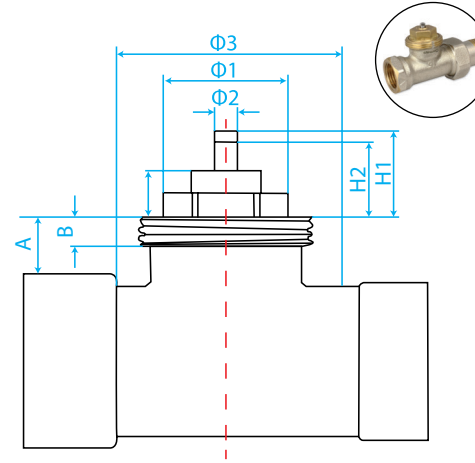


**Kompatybilność zaworów**

TRV3RF zawiera trzy adaptory zaprojektowane z myślą o kompatybilności z szeroką gamą zaworów dostępnych na rynku. Przed rozpoczęciem instalacji należy sprawdzić, czy istniejące zawory są kompatybilne z dostarczonymi adapterami:

- **M28** (z podkładką lub bez)
- **M30**
- Zawory **Danfoss**

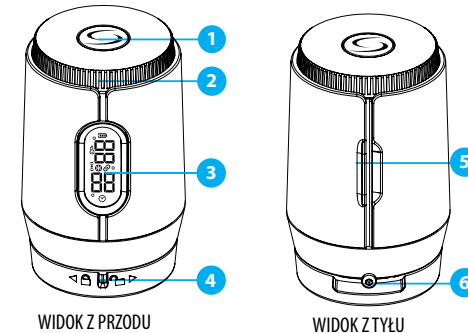
Krok ten zapewnia właściwą funkcjonalność bez problemów w procesie instalacji.



M28 (z podkładką)	M28 (bez podkładki)	M30
A > 9.5 mm	A > 9.5 mm	A > 6 mm
5.3 < B < 8 mm	5.3 < B < 8 mm	B < 5.1 mm
Ø1 < 21 mm	Ø1 < 21 mm	Ø1 < 7.2 mm
Ø2 < 7 mm	Ø2 < 7 mm	Ø2 < 25 mm
Ø3 < 35.5 mm	Ø3 < 35.5 mm	Ø3 < 36.5 mm
H1 < 12.7 mm	H1 < 12 mm	H1 ≤ 15.5 mm
H2 > 8.7 mm	H2 > 8.0 mm	H2 ≥ 11 mm
7.5 < H3 < 8 mm	H3 < 7.5 mm	H3 ≤ 10.2 mm

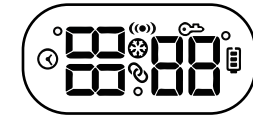
\*W przypadku zaworu Danfoss można użyć dostarczonego adaptera RA.

**Opis produktu**



1. Przycisk funkcji / ustawień
2. Pierścień wybierania
3. Wyświetlacz cyfrowy
4. Blokada / odblokowanie adaptera zaworu
5. Pokrywa baterii
6. Kołek blokujący

**Ikony i wyświetlacz**

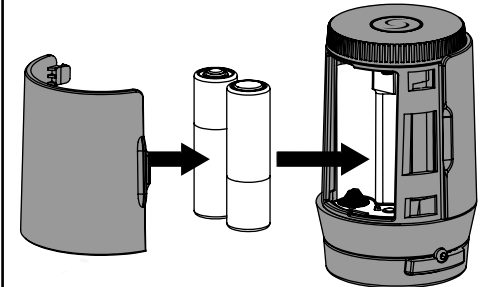


	Poziom naładowania baterii
	Blokada klawiszy
	Status RF
	Tryb wyłączenia (ochrona przed mrozem)
	Status wiązujący
	Tryb harmonogramu
	Temperatura i inne informacje dotyczące pionowego pozycjonowania TRV
	Temperatura i inne informacje dotyczące poziomego pozycjonowania TRV

**Proces instalacji**

**1**

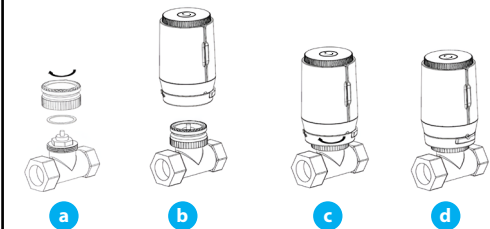
Zdejmij pokrywę baterii i włóż baterie do TRV, jak pokazano na poniższym obrazku.



**2**

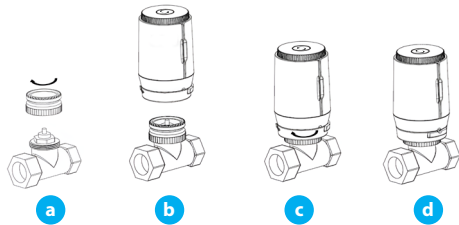
Zamontuj głowicę TRV na zaworze grzejnika za pomocą przeznaczonego do tego celu adaptera.

**M28** - Sprawdź, czy Twój zawór wymaga podkładki do prawidłowej instalacji.



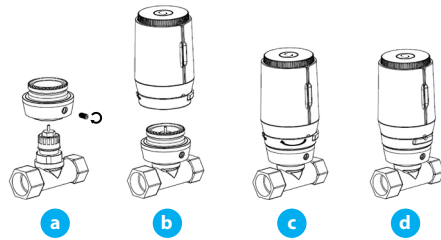
**Uwaga:** Adapter musi być bezpiecznie przykręcony do zaworu ręcznie. Unikaj używania narzędzi do dokręcania adaptera, ponieważ może to uszkodzić komponenty lub wpłynąć na kompatybilność.

M30 - Postępuj zgodnie z poniższymi instrukcjami.



**Uwaga:** Adapter musi być bezpiecznie przykręcony do zaworu ręcznie. Unikaj używania narzędzi do dokręcania adaptera, ponieważ może to uszkodzić komponenty lub wpłynąć na kompatybilność.

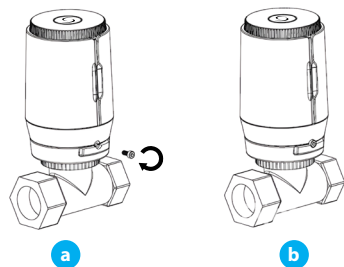
Zawór Danfoss - Postępuj zgodnie z poniższymi instrukcjami.



**Uwaga:**

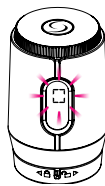
- Adapter musi być bezpiecznie przykręcony do zaworu ręcznie. Unikaj używania narzędzi do dokręcania adaptera, ponieważ może to uszkodzić komponenty lub wpłynąć na kompatybilność.
- Użyj dostarczonego klucza imbusowego, aby zamocować adapter na miejscu, dokręcając dostarczoną śrubę z łbem gniazdowym.

**Opcjonalnie** - TRV posiada kolek blokujący, zabezpieczony dostarczoną śrubą sześciokątną, którą można dokręcić za pomocą klucza imbusowego, aby zapobiec niepożądanemu demontażowi z adaptera i zapewnić dodatkowe bezpieczeństwo.



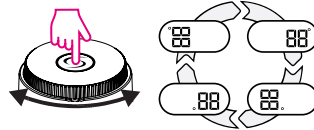
### Pierwsza konfiguracja

1 Po pierwszym włączeniu zasilania na wyświetlaczu pojawi się symbol [E]. Symbol ten pozostanie widoczny do momentu całkowitego wsunięcia trzpienia siłownika. Gdy ten symbol jest aktywny, nie są wymagane żadne dane wejściowe.



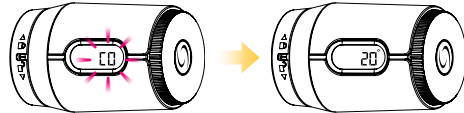
2

Wyreguluj orientację wyświetlacza za pomocą pokrętki, aby dostosować go do instalacji TRV w dowolnej pozycji, poziomej lub pionowej. Potwierdź, naciskając przycisk Setup.



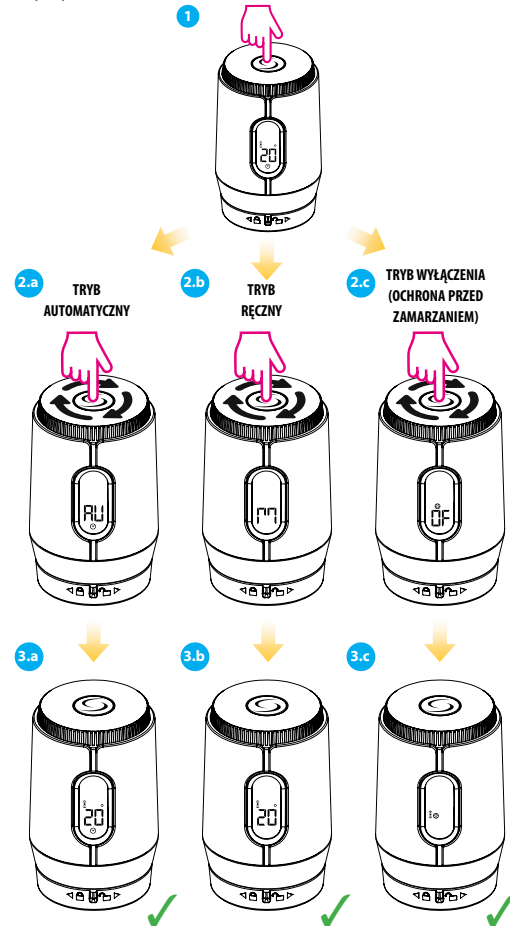
3

**Tryb kalibracji** - Po ustawieniu orientacji wyświetlacza TRV przejdzie w tryb kalibracji, a na ekranie pojawi się: [E]. Po zakończeniu kalibracji na ekranie zostanie wyświetlona temperatura zadana.

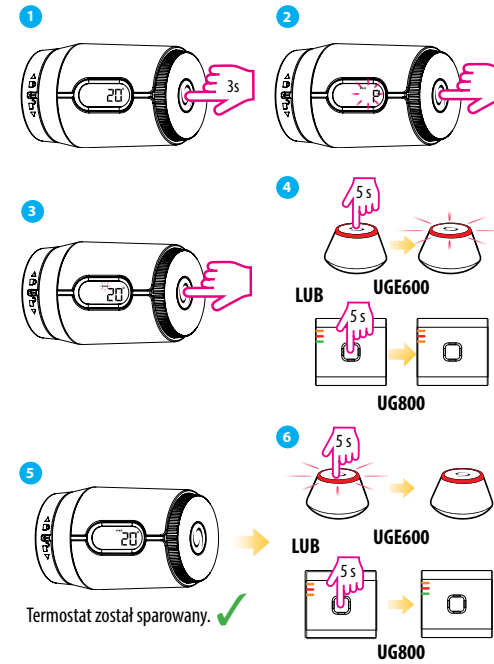


**Uwaga:** Upewnij się, że zawór jest zainstalowany przed kalibracją. W przeciwnym razie na wyświetlaczu pojawi się kod B3 błędu.

### Tryby działania



### Parowanie TRV z bramką w trybie offline



### Parowanie TRV z termostatem i/lub odbiornikiem w trybie offline



**Uwaga:** Upewnij się, że wszystkie urządzenia, które mają zostać sparowane, są w trybie parowania w tym samym czasie, aby zapewnić proces połączenia.

### Parowanie TRV z bramką w trybie online



### Parowanie TRV z termostatem w trybie online

