

SUPERLEISE TRV

Modell: TRV3RF



MULTILINGUAL
MANUAL



Kurzer Leitfaden



SALUS Controls, Units 8-10,
Northfield Business Park,
Forge Way, Parkgate
Rotherham, S60 1SD

SALUS Controls GmbH,
Dieselstrasse 34,
63165 Mülheim am Main,
Germany

Email: info@salus-controls.de



www.saluscontrols.com

SALUS Controls ist ein Mitglied der Computime Group
SALUS Controls plc behält sich das Recht vor, Spezifikationen und
Design zu ändern, um eine kontinuierliche Produktentwicklung zu
gewährleisten und Materialien der in dieser Broschüre aufgeführten
Produkte ohne vorherige Ankündigung.

Einführung

Das TRV3RF ist ein fortschrittliches, hochmodernes Thermostatisches Heizkörperventil (TRV) und das leiseste auf dem Markt, das für nahtlosen Wohnkomfort und Energieeffizienz entwickelt wurde und damit ideal für geräuschempfindliche Umgebungen ist. Das TRV3RF verfügt über einen hochentwickelten modulierenden Kopf, der eine präzise Steuerung durch schrittweises Öffnen oder Schließen des Ventils in Abhängigkeit von der Raumtemperatur ermöglicht.

Mithilfe eines intelligenten Temperatursgleichsalgorithmus passt sich das TRV3RF dynamisch an Umgebungsfaktoren wie Heizkörperwärme, Zugluft oder Sonnenlicht an. Dies sorgt für gleichbleibende, präzise Raumtemperaturen und optimiert gleichzeitig die Energieeffizienz. Der TRV3RF eignet sich perfekt für moderne, energiebewusste Häuser und bietet Ruhe, Komfort und Nachhaltigkeit in einem innovativen Paket.

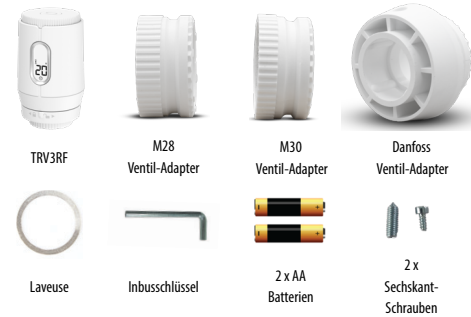
Produktkonformität

Dieses Produkt entspricht den grundlegenden Anforderungen und anderen einschlägigen Bestimmungen der Richtlinien 2014/53/EU und 2015/863/EU. Der vollständige Text der EU-Konformitätserklärung ist unter der folgenden Internetadresse verfügbar: www.saluslegal.com.
(P) 2405-2480MHz, <14dBm

Informationen zur Sicherheit

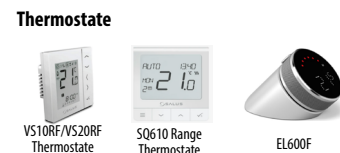
Verwenden Sie das Gerät in Übereinstimmung mit den nationalen und EU-Vorschriften. Verwenden Sie das Gerät bestimmungsgemäß und halten Sie es in trockenem Zustand. Das Produkt darf nur in Innenräumen verwendet werden. Die Installation muss von einer qualifizierten Person in Übereinstimmung mit den nationalen und E U -Vorschriften durchgeführt werden.

Box Inhalt



Kompatibilität der Geräte

Das TRV3RF ist mit der IT600-Serie (SQ610, VS10RF, VS20RF, SQ610RF) und der Elypso-Serie kompatibel. Bitte beachten Sie, dass es ausschließlich mit UG600-, UGE600- und UG800-Gateways funktioniert.

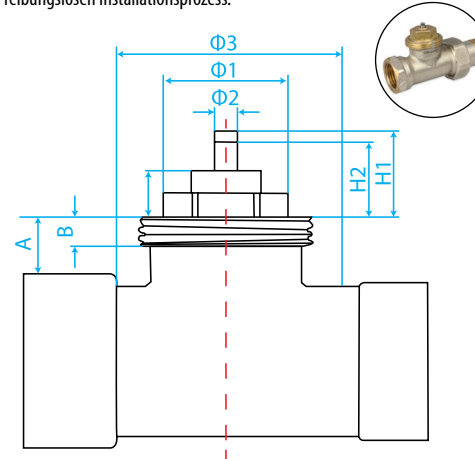


Kompatibilität der Ventile

Das TRV3RF enthält drei Adapter, die für die Kompatibilität mit einer breiten Palette von auf dem Markt erhältlichen Ventilen ausgelegt sind. Bevor Sie mit der Installation beginnen, überprüfen Sie bitte, ob Ihre vorhandenen Ventile mit den mitgelieferten Adaptern kompatibel sind:

- M28 (mit oder ohne Unterlegscheibe)
- M30
- Danfoss-Ventile

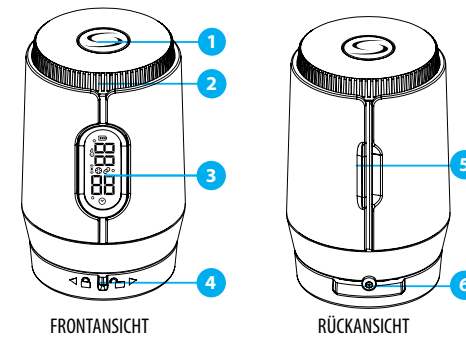
Dieser Schritt gewährleistet die ordnungsgemäße Funktionalität und einen reibungslosen Installationsprozess.



M28 (mit Unterlegscheibe)	M28 (ohne Unterlegscheibe)	M30
A > 9,5 mm	A > 9,5 mm	A > 6 mm
5,3 < B < 8 mm	5,3 < B < 8 mm	B < 5,1 mm
Ø1 < 21 mm	Ø1 < 21 mm	Ø1 < 7,2 mm
Ø2 < 7 mm	Ø2 < 7 mm	Ø2 < 25 mm
Ø3 < 35,5 mm	Ø3 < 35,5 mm	Ø3 < 36,5 mm
H1 < 12,7 mm	H1 < 12 mm	H1 ≤ 15,5 mm
H2 > 8,7 mm	H2 > 8,0 mm	H2 ≥ 11 mm
7,5 < H3 < 8 mm	H3 < 7,5 mm	H3 ≤ 10,2 mm

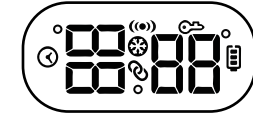
*Für Danfoss-Ventile können wir mit dem mitgelieferten RA-Adapter arbeiten.

Beschreibung des Produkts



1. Funktions-/Einstell Taste
2. Zifferblattring
3. Digitale Anzeige
4. Ventiladapter sperren / entsperren
5. Batterieabdeckung
6. Verriegelungsstift

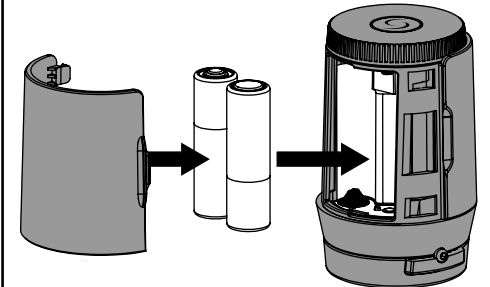
Icons und Anzeige



	Batteriestand
	Tastensperre
	RF-Status
	Aus-Modus (Frostschutz)
	Bindungsstatus
	Zeitplan-Modus
	Temperatur und andere Informationen für die vertikale Positionierung des TRV
	Temperatur und andere Informationen für die horizontale Positionierung des TRV

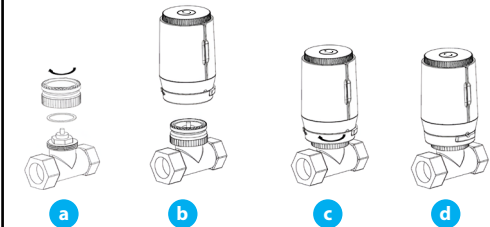
Installationsprozess

1. Entfernen Sie die Batterieabdeckung und legen Sie die Batterien in das TRV ein, wie in der Abbildung unten gezeigt.



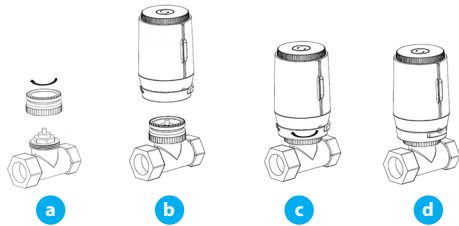
2. Montieren Sie den TRV-Kopf mit dem dafür vorgesehenen Adapter auf das Ventil des Heizkörpers.

M28 - Bitte prüfen Sie, ob Ihr Ventil die Unterlegscheibe für eine korrekte Installation benötigt.



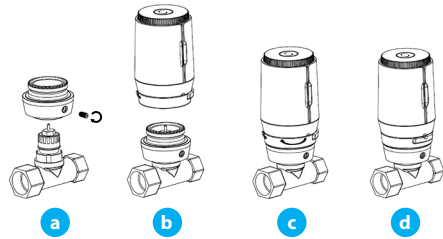
Hinweis: Der Adapter muss von Hand fest auf das Ventil geschraubt werden. Vermeiden Sie die Verwendung von Werkzeugen zum Festziehen des Adapters, da dies die Komponenten beschädigen oder die Kompatibilität beeinträchtigen könnte.

M30 - Befolgen Sie die nachstehenden Anweisungen.



Hinweis: Der Adapter muss von Hand fest auf das Ventil geschraubt werden. Vermeiden Sie die Verwendung von Werkzeugen zum Festziehen des Adapters, da dies die Komponenten beschädigen oder die Kompatibilität beeinträchtigen könnte.

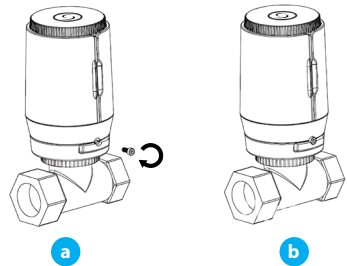
Danfoss-Ventil - Folgen Sie den nachstehenden Anweisungen.



Anmerkung:

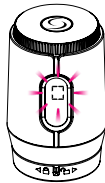
- Der Adapter muss von Hand fest auf das Ventil geschraubt werden. Vermeiden Sie die Verwendung von Werkzeugen zum Festziehen des Adapters, da dies die Komponenten beschädigen oder die Kompatibilität beeinträchtigen könnte.
- Sichern Sie den Adapter mit dem mitgelieferten Innensechskantschraube anziehen.

Optional - Das TRV ist mit einem Sicherungsstift ausgestattet, der mit der mitgelieferten Sechskantschraube gesichert ist und mit einem Innenschlüssel angezogen werden kann, um ein ungewolltes Abnehmen vom Adapter zu verhindern und zusätzliche Sicherheit zu gewährleisten.



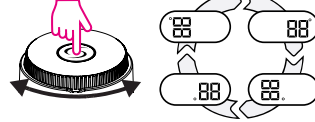
Erste Einrichtung

1 Beim ersten Einschalten zeigt das Display das Symbol an . Dieses Symbol bleibt sichtbar, bis die Antriebsstange vollständig eingefahren ist. Keine Eingabe erforderlich, solange dieses Symbol aktiv ist.



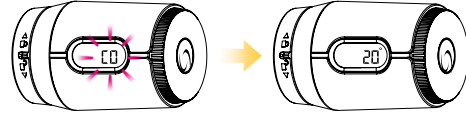
2

Stellen Sie die Ausrichtung des Displays mit Hilfe des Drehrings so ein, dass das TRV in jeder Position, ob horizontal oder vertikal, installiert werden kann. Bestätigen Sie durch Drücken der Setup-Taste.



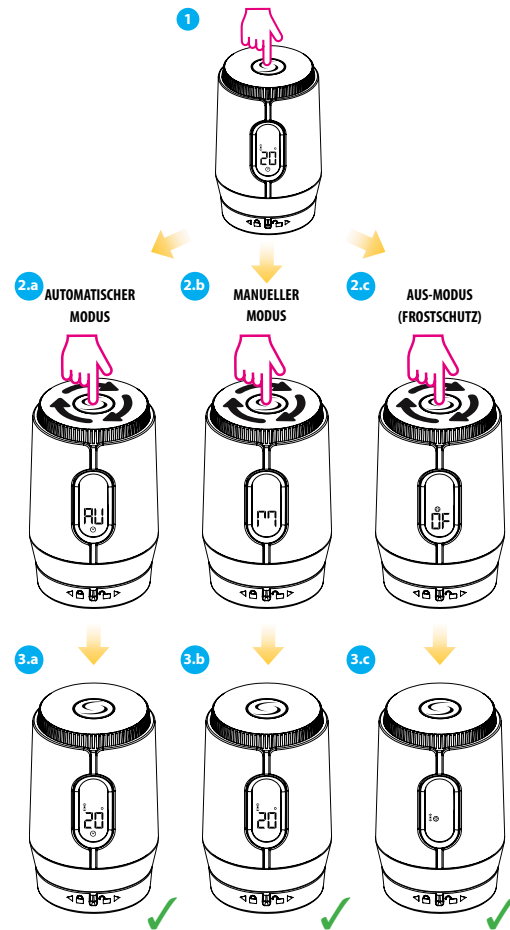
3

Kalibrierungsmodus - Nach dem Einstellen der Displayausrichtung geht das TRV in den Kalibrierungsmodus über, und auf dem Bildschirm wird angezeigt: . Sobald die Kalibrierung abgeschlossen ist, wird auf dem Bildschirm die Solltemperatur angezeigt.

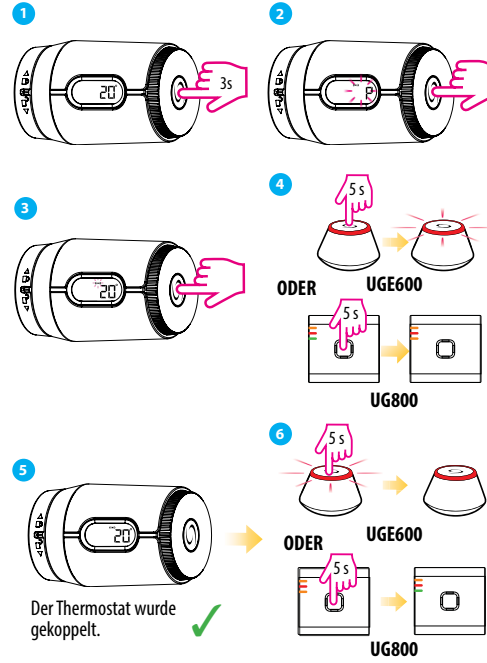


Stellen Sie sicher, dass das Ventil vor der Kalibrierung installiert ist. Andernfalls wird auf dem Display der Fehlercode angezeigt.

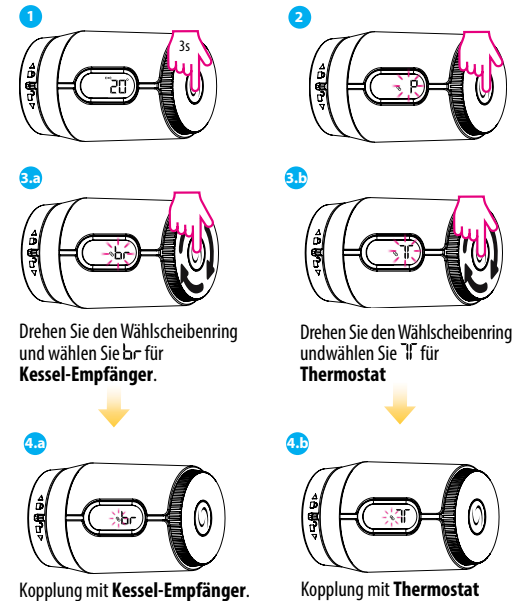
Betriebsmodi



TRV-Kopplung mit Gateway im Offline-Modus



TRV-Kopplung mit Thermostat und/oder Empfänger im Offline-Modus



Vergewissern Sie sich, dass sich alle zu koppelnden Geräte gleichzeitig im Kopplungsmodus befinden, um den Verbindungsprozess zu gewährleisten.

TRV-Kopplung mit Gateway im Online-Modus



TRV-Kopplung mit Thermostat im Online-Modus

