

Conținut cutie

Simbolurile folosite:



ATENȚIE



Important

CUPRINS:

- Conținut cutie
- Introducere
- Conformitatea produsului și
- Informații de siguranță
- Instalare
- Interfață
- Indicatori LED
- Notițele instalatorului
- Garanție

Pentru ghidul de instalare în format PDF, vă rugăm accesați: www.salus-controls.com

Conformitatea și siguranța produsului

INTRODUCERE

TRV10RFM este un cap termostatic, wireless, Mini (compact), alimentat cu baterii, controlat prin rețeaua ZigBee. Acest cap termostatic se poate folosi cu termostatele VS10RF, VS20RF, SQ610RF, SQ610, TS600 (doar ONLINE) și coordonatorul wireless CO10RF (doar OFFLINE) sau gateway-ul universal UGE600. Pentru locuințe cu centrală termică proprie trebuie utilizat receptorul de centrală RX10RF. Opțional se pot utiliza și alte produse wireless din sistemul iT600.



Conformitatea produsului

Produsul este în conformitate cu următoarele directive europene: directiva EMC 2014/30/EU privind compatibilitatea electromagnetică, directiva joasă tensiune 2014/53/EU, directiva RoHS 2011/65/EU. Pentru varianta extinsă a declarației de conformitate, vă rugăm accesați: www.saluslegal.com

Informații de siguranță

Folosiți produsele în conformitate cu reglementările. Dispozitivul se va folosi pentru controlul sistemului de încălzire din interiorul casei.

Instalare

Acest accesoriu se va instala de către o persoană competentă, iar instalarea se va efectua conform reglementărilor și standardelor statului în care este instalat produsul. Nerespectarea cerințelor din aceste publicații poate duce la acuzații penale.

Conținut cutie



Descrierea sistemului

Pentru a avea un bun control al termostatului și a capului termostatic, recomandăm folosirea receptorului SALUS RX1. Receptorul sistemului va porni/opri cazanul, în funcție de comanda primită de la termostat. Pentru mai multe detalii despre configurarea receptorului RX1, consultați manualul acestuia.

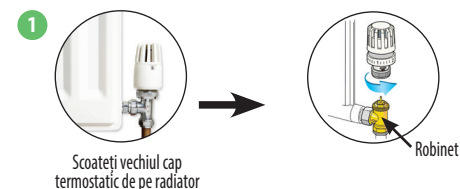
Capul termostatic se află în modulație ceea ce înseamnă că se pornește și oprește parțial sau 100%, depinzând de legătura dintre temperatura care se resimte în cameră și temperatura pe care termostatul este programat să o măsoare.



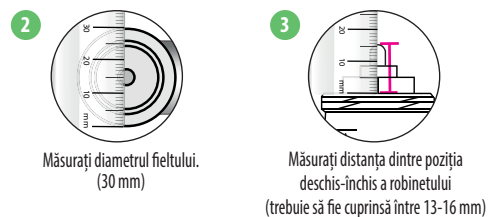
La un termostat se pot conecta până la 6 TRV-uri.

Verificarea compatibilității sistemului de încălzire

TRV10RFM este compatibil cu majoritatea robinetelor. Înainte de instalare, verificați dacă robinetul dvs. se potrivește cu capul termostatic Salus TRV10RFM.



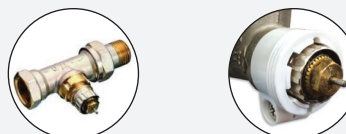
Notă: Dacă toate măsurătorile corespund celor de pe această pagină, TRV-ul se va potrivi perfect robinetului. Totuși, dacă robinetul existent nu se potrivește, contactați un instalator pentru a schimba robinetul.



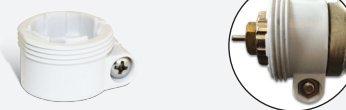
Verificarea compatibilității sistemului de încălzire

În cazul în care robinetul nu are filet și arată exact ca în imaginea alăturată, veți putea folosi adaptorul RA furnizat.

TRV10RFM se potrivește filetelui de tip 30x1,5 mm.



Adaptorul nostru RA se potrivește la robinetul din imagine



Cum arată robinetul cu adaptorul montat.

Instalarea TRV-ului

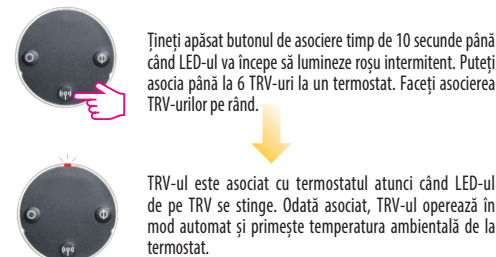
1. Înfiletați TRV-ul pe robinetul radiatorului fără a forța strângerea acestuia.
2. Îndepărtați capacul de la compartimentul bateriilor.
3. Introduceți bateriile. Fiți atenți la polaritate.
4. LED-ul de pe TRV va clipi verde, apoi roșu, urmând să rămână roșu solid.
5. Apăsăți orice buton de pe TRV pentru a se adapta la robinetul radiatorului. Odată ce adaptarea a avut loc, nu se vor mai auzi sunete, LED-ul va fi stins, iar TRV-ul este pregătit pentru asocierea cu termostatul wireless. Vezi capitolul "Indicatori LED", de pe verso, dacă LED-ul continuă să clipească.
6. În decurs de 30 de secunde trebuie să începeți procesul de asociere. Dacă asocierea nu se face în acest interval, butoanele se vor bloca. Vezi cum se deblochează butoanele la capitolul "Alte funcții" de pe verso.

Pași pentru asocierea dispozitivului

1. Țineți apăsat butonul de pe Gateway G30/UGE600 sau coordonator timp de 5 secunde, pentru ca acesta să intre în modul de asociere. Vezi manualele dispozitivelor menționate pentru mai multe detalii.
2. Asigurați-vă că termostatul wireless este pornit și gata pentru asociere. Vezi manualul termostatului pentru mai multe detalii.
3. Dacă folosiți, opțional, receptorul RX10RF, asigurați-vă că acesta este pornit, iar LED-ul roșu pornit, dar nu mai clipește. Vezi manualul receptorului RX10RF pentru mai multe detalii.



Asocierea dispozitivului



Leșirea din rețea

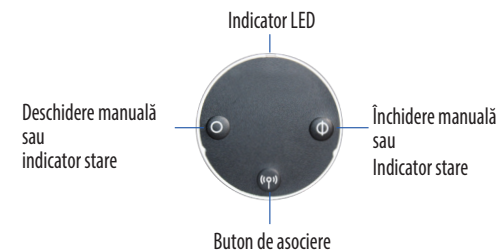
Odată ce TRV-ul este asociat cu un termostat, țineți apăsat butonul de asociere timp de 10 secunde.

LED-urile roșu și verde vor fi aprinse deodată pentru o secundă.

Notă: După ce eliminați dispozitivul din rețeaua wireless, acesta trebuie reînstatat, folosind instrucțiunile de la capitolul "Instalarea TRV-ului".



Folosirea butoanelor



Using the Unit

Funcția Auto-lock

Funcția Auto-lock este dezactivată până la terminarea procesului de asociere. După asociere, TRV-ul își va auto-bloca butoanele după 5 minute, dacă niciunul dintre butoane nu a fost apăsat.

Deblocarea butoanelor

Pentru a debloca butoanele, apăsați simultan butoanele de asociere și închidere timp de 3 secunde.

Deschiderea manuală a robinetelor

Apăsați butonul de deschidere timp de 3 secunde. LED-ul verde licărește de 2 ori, iar robinetul se deschide.

Închiderea manuală a robinetelor

Apăsați butonul de închidere timp de 3 secunde. LED-ul roșu va licări de două ori și robinetul se va închide.

Modul de siguranță

În modul de siguranță, TRV-ul deschide cu 25% robinetul pentru ca debitul apei sămențină temperatura camerei.

Pentru a intra în modul de siguranță, apăsați simultan butoanele de închidere și deschidere, timp de 3 secunde.

Pentru a ieși din modul de siguranță, apăsați:

- Butonul de asociere pentru ca dispozitivul să intre în mod auto
- Butonul "Deschis" timp de 3 secunde pentru a deschide robinetul
- Butonul "Închis" timp de 3 secunde pentru a închide robinetul

Revenirea la setările din fabrică

Apăsați deodată butoanele: "Asociere", "Deschis" și "Închis" timp de 10 secunde.

Protecție anti-îngheț

După ce ați închis manual robinetul, dispozitivul pornește în mod automat funcția antiîngheț. Protecția anti-îngheț pornește doar când temperatura din cameră scade sub temperatura de îngheț setată. Dispozitivul face automat acest lucru când e conectat la un termostat și nu e nevoie să faceți dvs. nicio altă setare.

Indicatori LED

Când...	Indicator versiune software	LED-urile...	Robinetul
La pornire sau după resetare		Versiunea software-ului va fi indicată de o secvență luminată intermitent roșu și verde	
Adaptarea dispozitivului la robinet		LED-ul Roșu clipește, apoi devine solid. LED-ul Verde clipește (dacă adaptarea nu are loc, LED-ul Roșu va clipi). LED-ul Verde va fi aprins, LED-ul Verde și Roșu (dacă adaptarea nu are loc, LED-ul Roșu va clipi)	
Dispozitivul nu a fost adăugat în rețea sau nu a fost asociat cu termostatul.	Mod Auto	După o scurtă apăsare a butonelor Închis/Deschis, LED-urile Verde și Roșu vor clipi alternativ.	25% deschis
	Deschis manual	După o scurtă apăsare a butonelor Închis/Deschis, LED-ul Verde va clipi de două ori.	100% deschis
	Închis manual	După o scurtă apăsare a butonelor Închis/Deschis, LED-ul Roșu va clipi de două ori.	0% deschis
Dispozitivul a fost asociat cu termostatul și e în modul AUTO.		Nu se va aprinde niciun LED.	
Leșirea din rețea		LED-urile Roșu și Verde se porni simultan 1 sec.	
Identificarea rețelei		LED-ul Verde clipește până la 10 minute.	
Conexiunea wireless a fost pierdută	Mod Auto	După o scurtă apăsare a butonului "Deschis" sau "Închis", LED-urile Roșu și Verde vor clipi alternativ.	
	Deschis manual	După o scurtă apăsare a butonului "Deschis" sau "Închis", LED-ul Verde va clipi de 2 ori.	100% deschis
	Închis manual	După o scurtă apăsare a butonului "Deschis" sau "Închis", LED-ul Roșu va clipi de 2 ori.	0% deschis
Mod normal de operare	Mod Auto	După o scurtă apăsare a butonului "Deschis" sau "Închis", LED-ul Verde va clipi de 2 ori.	între 1 și 100% deschis
	Mod Auto	După o scurtă apăsare a butonului "Deschis" sau "Închis", LED-ul Roșu va clipi de 1 dată.	0% deschis
	Deschis manual	După o scurtă apăsare a butonului "Deschis" sau "Închis", LED-ul Verde va clipi de 2 ori.	100% deschis
	Închis manual	După o scurtă apăsare a butonului "Deschis" sau "Închis", LED-ul Roșu va clipi de 2 ori.	0% deschis
Mod deschidere fereastră-activ		LED-urile Roșu și Verde clipește de 2 ori la fiecare 10 sec.	100% deschis
Baterie descărcată		LED-ul Roșu va clipi de 3 ori la fiecare 10 sec.	25% deschis
Eroare de instalare		LED-urile Verde și Roșu vor clipi alternativ.	

Detalii tehnice

Model	TRV10RFM
Tip	Cap termostatic pentru radiator DC Motor M30 x 1.5
Funcții	3 butoane: <ul style="list-style-type: none"> • Deschidere manuală/indicator stare • Închidere manuală/indicator stare • Asociere
Indicatori LED	Roșu/Verde
Adaptare robinet	Automat
Alimentare	2 baterii de tip AA
Baterie	14 luni (indicator baterie descărcată)
Mod de control	Modulație
Comunicare	rețeaua wireless ZigBee 2.4GHz
Temperatura de operare	între 0 și 45°C
Depozitare	la temperaturi între -20 și 60°C
Umiditate	5 până la 95%RH
Protecție	IP30
Dimensiuni (mm)	88.6 x 51 mm

Alte funcții

Detectare ferestre deschise

Dispozitivul detectează rata de scădere a temperaturii din camera unde este amplasată. Dacă scăderea e rapidă, aparatul presupune că este deschisă o fereastră. Acest lucru funcționează doar dacă capul termostatic este asociat cu termostatul și se află în modul automat, iar bateria nu este descărcată. Aparatul face toate aceste lucruri în mod automat când este conectat la termostat. Funcționează între 0 și 40°C.

Protecție împotriva calcarului

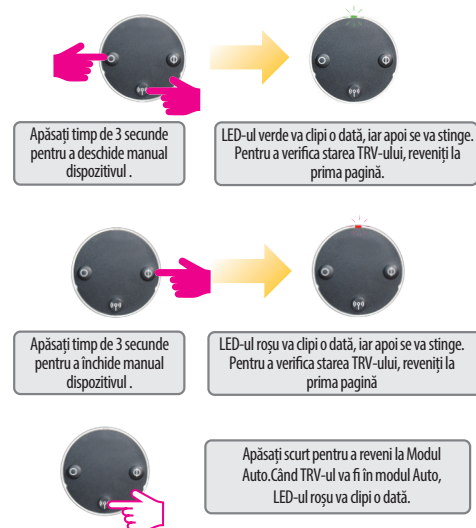
Nu lăsați robinetul deschis perioade lungi de timp, deoarece acest lucru favorizează depunerile de calcar. TRV-ul deține funcția de protecție împotriva calcarului. Motorul valvei pornește automat o dată pe săptămână în cazul în care nu se detectează nicio mișcare într-o perioadă de 14 de zile. Protecția împotriva calcarului va continua să funcționeze în modul automat, manual deschis și manual închis.

Auto Adaptare

În momentul în care ați introdus bateriile, se va aprinde lumina roșie. Dacă nu este apăsat niciun buton, se va auto adapta la robinet.

Mod manual

Pentru a scoate dispozitivul din modul auto, urmați pașii de mai jos. Dacă butoanele sunt blocate, le puteți debloca apăsând deodată butonul de asociere și închidere (close) timp de 3 secunde.



Garanție

SALUS Controls garantează buna funcționare a produsului pe o perioadă de 5 ani de la data cumpărării, confirmată prin ștampila și semnătura vânzătorului. Garanția oferă utilizatorului posibilitatea de înlocuire gratuită a dispozitivului cu unul nou (același tip/model) sau eliminarea daunelor cauzate de defecte de fabricație.

Nume Client:

Adresa Client:

..... Cod Poștal:

Tel:

Email:

Vânzător:

Tel:

Email:

Data instalării:

Numele și prenumele instalatorului:

Semnătura instalatorului:

De reținut

Pentru a...	Apăsați...
ieși din rețea	butonul de asociere timp de 10 sec (când dispozitivul se află deja în rețea)
asocia TRV-ul cu termostatul	butonul de asociere timp de 10 sec
pune TRV-ul pe modul AUTO	scurt butonul de asociere
deschide robinetul 100%	butonul "Deschis" timp de 3 sec
închide robinetul 100%	butonul "Închis" timp de 3 sec
reveni la setările din fabrică	simultan butoanele "Deschis", "Închis" și "Asociere" timp de 3 sec
bloca/debloca butoanele	simultan butoanele "Asociere" și "Închis" timp de 3 sec

SALUS
CONTROLS

Cap termostatic pentru radiatoare

Model: TRV10RFM



MANUAL DE INSTRUCȚIUNI