



MULTILINGUE
MANUEL



Guide rapide



SALUS Controls Plc, Units 8-10,
Northfield Business Park,
Forge Way, Parkgate
Rotherham, S60 1SD

SALUS Controls GmbH,
Dieselstrasse 34,
63165 Mühlheim am Main,
Germany

UK: tech@salus-tech.com
DE / NL: info@salus-controls.de
FR: technicalsupport@saluscontrols.fr
RO: tehnic@saluscontrols.ro
DK: Support@salus-controls.dk



www.saluscontrols.com

SALUS Controls est membre du Computime Group
Dans le cadre d'une politique de développement continu des produits, SALUS Controls plc se réserve le droit de modifier les spécifications, la conception et les matériaux des produits répertoriés dans cette brochure sans préavis.



V01
II/2025

Introduction

Le SIR600 est une télécommande innovante conçue pour améliorer le confort de votre maison en vous permettant de régler facilement la température de l'unité de climatisation. Que vous recherchiez un environnement plus frais en été ou une atmosphère plus chaude en hiver, la commande de climatiseur connectée offre une solution transparente et efficace. L'objectif est d'offrir une expérience de vie plus confortable et plus pratique. Cet appareil intègre une technologie de pointe et des fonctions conviviales, ce qui vous permet de profiter d'un climat intérieur parfait sans effort.

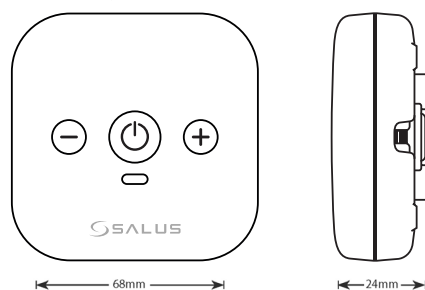
Conformité des produits

Ce produit est conforme aux exigences essentielles et aux autres dispositions pertinentes des Directives 2014/53/UE et 2011/863/UE. Le texte complet de la Déclaration de Conformité de l'UE est disponible à l'adresse suivante : www.saluslegal.com.

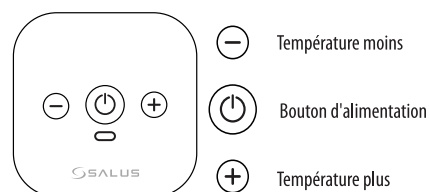
Consignes de sécurité

Le SIR600 doit être installé conformément aux réglementations de l'UE et doit être stocké dans un endroit sûr et sec. Utilisez le produit de la façon dont il est destiné à être utilisé. Le produit a été conçu pour être utilisé à l'intérieur. Pour installer et utiliser correctement l'appareil, veuillez lire toutes les instructions de ce guide. N'essayez pas de démonter, de réparer, d'altérer ou de modifier le produit. Débranchez votre appareil avant de le nettoyer avec un chiffon sec.

Dimensions générales



Fonctions des boutons



Contenu de la boîte



État et couleurs des LED

Réinitialisation d'usine	
Mode veille (avant l'appairage)	
Appairage (ajouter le SIR600 à l'application)	
Achèvement de l'appariement	LED OFF
Matching completion	
Achèvement de l'appariement	



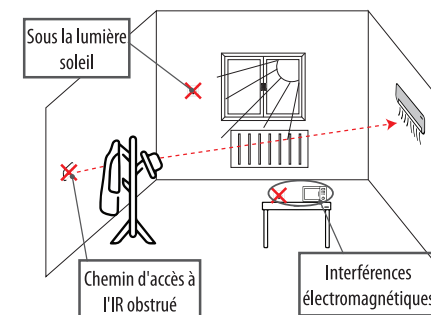
- Lumière LED solide
- Lumière LED clignotante

Mise en place de l'appareil

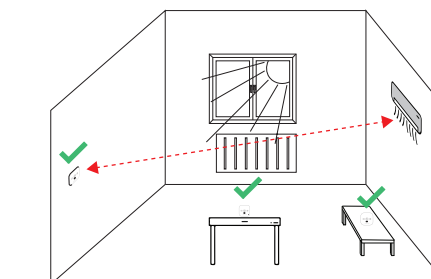
Un adaptateur d'alimentation USB est nécessaire pour l'alimentation électrique. Récupérer le code IR de l'unité AC dans la base de données.

Le dispositif doit être ajouté au système Salus Smart Home avec la connexion à la passerelle Salus UG via le réseau WiFi local.

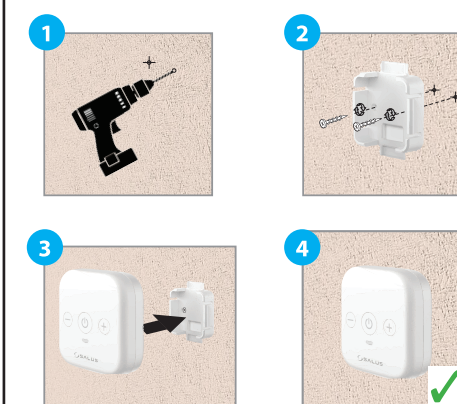
Choisir le bon emplacement



Lors de l'installation de votre commande de climatisation connectée, il est essentiel de placer l'appareil à un endroit qui assure une communication efficace avec votre climatiseur. Assurez-vous qu'il n'y a pas d'obstacles, tels que des meubles ou des murs, qui pourraient bloquer les signaux IR. Placez l'appareil à une distance maximale de 10 mètres de l'unité de climatisation pour obtenir des performances optimales. En outre, il est préférable de le placer loin des sources d'interférences électromagnétiques, telles que les micro-ondes et les routeurs. Essayez de le placer loin des fenêtres où il pourrait être exposé à la lumière directe du soleil.



Procédure de montage



Configuration et utilisation de l'application

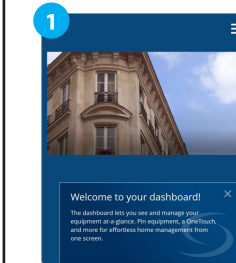
Note: Assurez-vous d'abord que vous avez téléchargé l'application SALUS Premium Lite depuis Google Play ou App Store. Vous devrez suivre quelques étapes simples pour créer un compte.



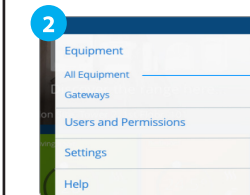
Important: SALUS Smart Home Gateway est nécessaire pour l'installation du SIR600. L'installation du SIR600. Veuillez mettre à jour la passerelle à la dernière version du logiciel avant d'installer le SIR600.



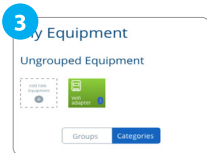
Configuration du SIR600 à partir de l'application



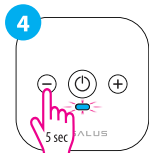
Sélectionnez la commande **Menu** dans le coin supérieur droit pour ouvrir le menu.



Dans la catégorie **Équipement** nous sélectionnons **Tous les équipements**.

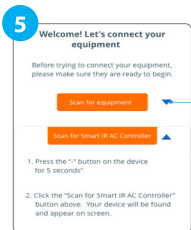


Sélectionnez Scan Smart AC come mode de connexion.

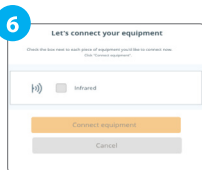


Afin de préparer le SIR600 à la connexion, maintenir la touche pendant 5 secondes.

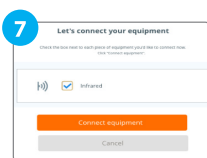
*La LED bleue clignote



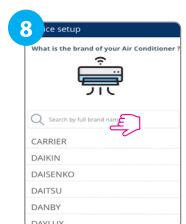
Select Scan for Smart IR AC as connection mode.



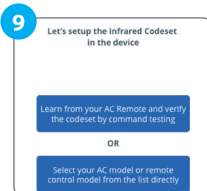
Si le balayage a réussi, l'appareil infrarouge s'affiche et nous devons le sélectionner.



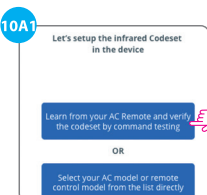
Après la sélection, nous confirmerons en choisissant l'équipement Connect.



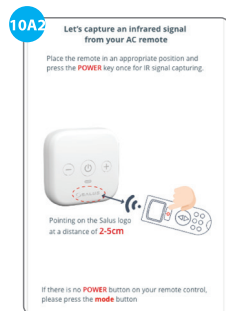
Rechercher et sélectionner la marque de l'appareil CA.



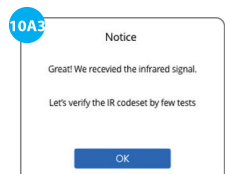
Note: Une fois que nous avons sélectionné la marque AC, nous avons deux options disponibles:



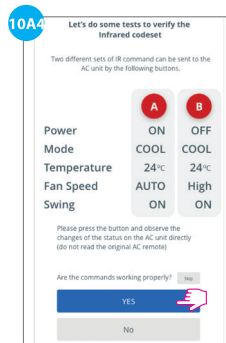
Option A
Programmer l'appareil en capturant les commandes de votre télécommande AC et testez les commandes pour vous assurer qu'elles fonctionnent correctement.



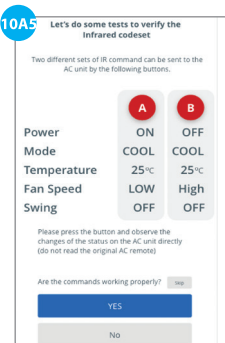
Les indications présentées à l'écran doivent être correctement suivies.



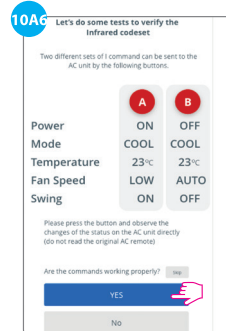
Si le signal IR a été détecté, l'avis suivant s'affiche à l'écran. Appuyez sur OK.



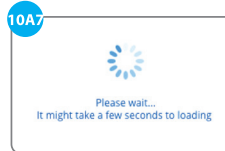
PREMIER CODESET
Vérifiez si les commandes fonctionnent comme indiqué. Si c'est le cas, sélectionnez OUI.



SECOND CODESET
Vérifiez si les commandes fonctionnent comme indiqué. Si c'est le cas, sélectionnez OUI.



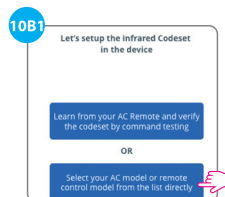
TROISIÈME CODESET
Vérifiez si les commandes fonctionnent comme indiqué. Si c'est le cas, sélectionnez OUI.



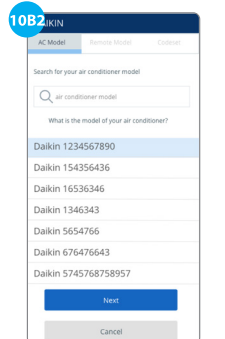
Le message suivant apparaît.



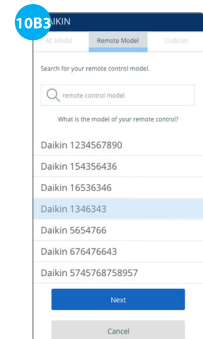
Le voyant LED bleu du SIR s'allume.



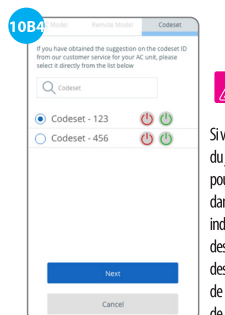
Option B
Programmez l'appareil en sélectionnant directement le modèle de votre AC ou de votre télécommande dans la liste.



Dans la liste Modèle CA, sélectionnez le modèle de l'appareil CA.

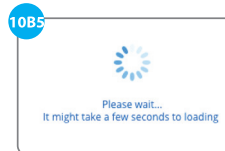


Ou sélectionnez la liste Modèle de télécommande et sélectionnez le modèle de télécommande CA. Après la sélection, sélectionnez Suivant.



Attention !

Si vous avez obtenu la suggestion sur l'identifiant du jeu de codes auprès de notre service clientèle pour votre unité AC, vous pouvez le sélectionner dans le tableau dans la liste Codeset comme indiqué. Cela peut s'avérer utile si vous rencontrez des problèmes lors de l'installation de l'unité AC, des problèmes lors de l'installation avec le numéro de modèle de l'AC Numéro ou numéro de modèle de la télécommande.



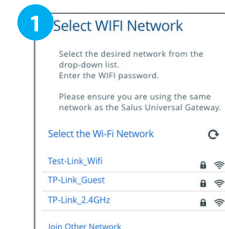
Le message suivant apparaît.



Le voyant LED bleu du SIR s'allume.

Configuration de la connexion au réseau

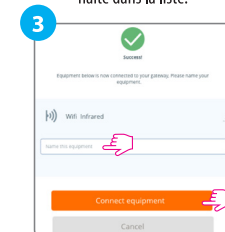
Remarque: Pour que l'IR et la passerelle puissent communiquer, le réseau WiFi doit être configuré. Si le téléphone portable et la passerelle ne font pas partie du même réseau WiFi, l'application ne peut pas accéder aux propriétés de l'appareil. Après avoir suivi les étapes précédentes, il faudra sélectionner le réseau WiFi.



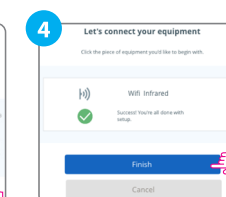
Sélectionnez le réseau souhaité dans la liste.



Indiquez le mot de passe du réseau sélectionné et sélectionnez Provision.



Nommez le nouvel équipement et sélectionnez Connecter l'équipement pour confirmer.

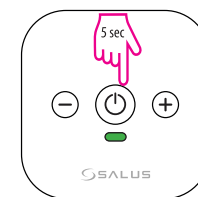


Sélectionnez Terminer pour confirmer.



L'appareil a été ajouté et s'affiche.

Réinitialisation d'usine



Pour effectuer une réinitialisation d'usine sur votre appareil, vous devez appuyer sur le bouton d'alimentation et le maintenir enfoncé pendant 5 secondes.

*Le voyant vert reste allumé pendant 5 secondes.

Données techniques

Input	5Vdc 1A via USB-C
Connectivity	WiFi 2.4GHz
AC modes	Auto, Cool, Dry, Fan et Heat (selon le modèle de climatiseur)
Position de pivotement	Ne supporte que l'oscillation verticale et jusqu'à 7 positions
Vitesse du ventilateur	Auto et 1 - 7 (selon le modèle de CA)
Température de stockage	-10°C à 50°C, <90% RH
Température de fonctionnement	-0°C à 40°C, 5-90% RH, sans condensation
Dimensions (H x L x P)	68mm x 68mm x 27mm