



Quick Guide



Въведение

SD600 е интелигентен фотоелектрически сензор за дим, използващ безжична мрежова технология ZigBee с ултра ниска мощност. Той може в реално време да открива наличието на дим. След като установи опасност от пожарен дим, червеният светодиод мига бързо и звуковата аларма ще ви предупреди своевременно. За връзка с интернет (онлайн режим) SD600 трябва да се използва с Universal Gateway UGE600 и приложението SALUS Smart Home. Можете да използвате SD600 и без връзка с интернет (офлайн режим).

Продуктово съответствие

Този продукт отговаря на основните изисквания и други съответни разпоредби на следните директиви на ЕС: RED 2014/53 / EU и RoHS 2011/65 / EU. Пълният текст на Декларацията за съответствие на ЕС е достъпен на www.saluslegal.com

2405-2480MHz; <14dBm

Информация за безопасност

Използвайте в съответствие с националните и европейските разпоредби. Използвайте устройството по предназначение, поддръжките го сухо. Продукт само за вътрешна употреба. Монтажът трябва да се извършва от квалифицирано лице в съответствие с националните и европейските разпоредби.

Внимание

Не инсталирайте детектора за дим на места с висока температура, висока влажност, зона с висок шум или високочестотни смущения.

Този продукт е домашен интелигентен детектор за дим и може да задейства светлинната и звуковата аларма, когато открие дим, но не може да потуши пожар.

Увод

SD600 представя паметни фотоелектрични детектор дима, са дизайн технологията ZigBee безжична мрежа veoma male snage. Има способност детектованя дима в stvarnom vremenu. Kada senzor detektuje dim, crvena LED lampa treperi neprestano i zvučno Vas obavestava o opasnosti. Za internet povezanost (Online režim), SD600 se mora koristiti sa Univerzalnim Gateway-om UGE600/UGE600 i SALUS Smath Home Aplikacijom. Takođe možete koristiti SD600 i bez internet povezanosti (Offline režim).

Усаглашеност производа

Производ је усаглашен са основним захтевима и осталим relevantnim одредбама sledećih EU Direktiva : 2014/53/EU (RED) i RoHS 2011/65/EU. Kompletan tekst o EU direktivama o usaglašenosti možete pročitati na www.saluslegal.com

2405-2480MHz; <14dBm

Сигурносне информације

Koristite ga u skladu sa EU regulativama. Koristite uređaj za šta je namenjen, čuvajte ga u sumnom stanju. Samo za unutrašnju upotrebu. Čuvajte Vašu opremu suvom. Instalaciju mora obaviti ovlašćeno lice prema nacionalnim i EU propisima.

Упозорење

Nemojte instalirati detektor dima na mestima visoke temperature, visoke vlažnosti, mestima sa velikom bukom ili mestima sa visokofrekventnim smetnjama.

Производ је предвиден да детектује дима у домаћинствима и када детектује дим обавештава звучно и сигнално, али не може угасити ватру.

Представитељ

SD600 је паметни фотоелектрични сензор дима с ултра-низко моћоу технологијом заснованогa брežичногa мрежeга ZigBee. В реалном часу лако зазна присутност дима. Ко зазна неварност пожара, вас бoста рдеча LED лука в звoчни сигнал аларма правоčasно опозорилa. За интернетно повеzавe (Online mode) је треба SD600 употребљати з Univerzalnim prehodом UGE600/UGE600 и апликацијо SALUS Smart Home. SD600 па lahko употребљате туди в начину без повеzавe (Offline mode).

Складност izdelka

Izdelek je skladen z osnovnimi zahtevami в другими уstrežnim дoločbami sledećih EU Direktiv: RED 2014/53/EU и RoHS 2011/65/EU. Celotno besedilo Izjave o skladnosti EU је на voljo на spletni strani: www.skladnost.salus-controls.eu

2405-2480MHz; <14dBm

Варностне информације

Упорабљјате в складу з локалним предписи в предписи EU. Napravo uporabljajte izključno за namene в katere је bila izdelana in jo držite в suhem stanju. Uporabljajte samo в notranjih prostorih. Montažo mora izvesti usposobljena oseba в складу з локалним предписи в предписи EU.

Опозорил

Ne namestite detektorja dima на места kjer је visoka temperatura, vlažnost, zvišan hrup ali veliko frekvenčnih motenja.

Ta izdelek је pametni gospodinjски detektor dima, ki lahko sproži vizualni в zvočni alarm, ko zazna dim, vendar ne more odpraviti njegovega izvora.

Увод

SD600 је интелигентни фотоелектрични детектор дима с ултра ниском потрошњом струје, ради у технологији бежичне мреже ZigBee. Открива присутност дима у stvarnom vremenu. Kada otkrije dim požara, crvena LED lampica će brzo žmigati, а SD600 će emitirati glasni zvučni signal. U online modu SD600 surađuje s internet pristupnikom UGE600 i aplikacijom SALUS Smart Home App. SD600 možete koristiti i offline bez priključka на internet (bez pristupnika UGE600).

Сукладност производа

Ovaj proizvod udovoljava osnovnim zahtevima и осталим relevantnim propisima Direktiva 2014/53/EU (RED) и RoHS 2011/65/EU. Cjelovit tekst Izjave о sukladnosti EU dostupan је на sledećoj интернет adresi: www.saluslegal.com 2405-2480MHz; <14dBm

2405-2480MHz; <14dBm

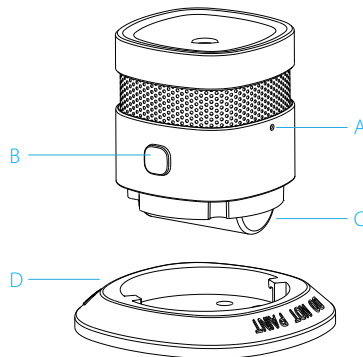
Сигурност

Koristite u skladu с propisima ваžećим у одређеној земљи и на подручју EU. Koristite uređaj u skladu с namjenom, održavajući у suhoj okolini. Uređaj је namijenjen isključivo за uporabu у interijerима. Instalaciju mora provesti kvalificirana osoba, u skladu с propisima ваžećим у одређеној држави и у EU.

Поזור

Ne postavljajte detektor dima на мјеста с visokом температуром, visokом влагом, velikом bukom или visokofrekventним smetnjama.

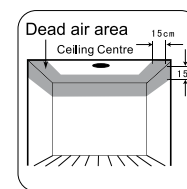
Ovaj је proizvod kućni pametni detektor dima. Kada detektira dim, uz žmiganje pokreće и glasan zvuk alarma, ali то nije uređaj koji može угасити požar.



- A Мрежов бутон / Taster за интернет мрежу
- Омрежни гумб / Tipka за uparivanje
- B Тест / Без звък бутон / Taster за Testiranje / Mutiranje uređaja
- Гумб за преизкус / изклоп звoка / Tipka Test/Isključí zvuk
- C Батерия / Батерия
- Батерийски вложек / Батерия
- D Конзола / Батерия
- Носилец / Drška

- Правило поставяне / Pravilno postavljanje
- Правилна наместитев / Правилна локација

- Плосък таван
- Раван плафон
- Равен стrop
- Раван стrop



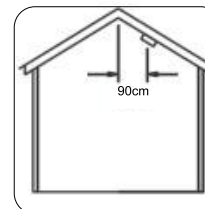
Предпочитаното място за инсталиране на детектора за дим е в центъра на тавана, тъй като димът, топлината и горимите продукти се издигат до тавана и ще се разпространяват странично. Монтирайте на най-малко 30 см разстояние от светлини и декорации и поне 15 см разстояние от стени и ъгли.

Найbolja локација за поставяне детектора дима је на средини плафона, јер се дим, топлина и запалјиви продукти подижу до плафона и боčno се шире. Држати производ најмање 30 cm удаљеним од осветљења и декорације и најмање 15 cm од зидова и чошкова.

Најprimerејша локација за вградно детекторја дима је на средини стropa, кер се дим, топлина и вnetљиви izdelki дvигнего до стropa и се од там боčno ширijo. Нај бо vsaj 30 cm оддалјен од луči и украсних елементов, тер најманј 15 cm од стене и vogala.

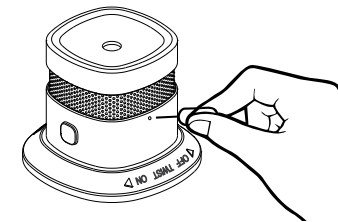
Preferirano mjesto postavljanja detektorja dima се налази на средини стropa, јер се топлина и дим дижу према стropу и шире боčno. Чувajte удаљеност најмање 30 cm од свjetала и декорација и минимално 15 cm од зидова и углова.

- Скосен таван
- Коси плафон
- Пошевен стrop
- Коси стrop



- Инсталирайте детектора на 90 см. хоризонтално разстояние от най-горната точка на тавана.
- Инсталирајте детектор дима 90 cm хоризонтално од врha плафона.
- Namestite detektor dima на водоравни разdalji 90 cm од врha стropa.
- Detektor dima треба инсталирати на удаљености од 90 cm од врha стropa (види слику).

- Работа с бутона / Функције тастера
- Функције гумбов / Функције типки



За да активирате устройството в режим на синхронизация, натиснете и задржете мрежовия бутон за 3 секунди.

За да премахнете устройството от мрежата, натиснете и задржете мрежовия бутон за 5 секунди.

За поставяне уредаја у жеим uparivanja, притисните и држете taster за мрежну povezanost на 3 секунде.

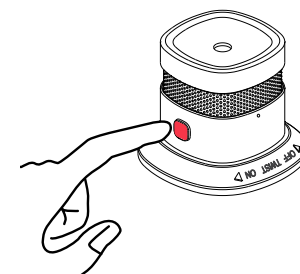
За isključivanje uređaja са мреже, притисните и држете taster за мрежну povezanost на 5 секунди.

Че желите napravo преклопити в начин združevanja, прidržite omrežni гumb за 3 секунде.

Че желите napravo odklopiti из omrežja, притисните и држете omrežni гumb 5 секунд.

Да бисте uređaj поставили в функцију uparivanja, стисните и прidržite tipku uparivanja 3 секунде.

Да бисте uređaj уклонили из мреже, стисните и прidržite tipku uparivanja 5 секунди.



За да тествате или заглушите алармата, натиснете и задржете Test/Mute бутона за 3 секунди.

За testiranje или mutiranje alarma, притисните и држете Test/Mute taster на 3 секунде.

Че желите preizkusiti или isključiti zvuk alarma, прidržite гumb за preizkus / izklóp звoка 3 секунде.

Да бисте testirali или isključili alarm, притисните и прidržite tipku Test/Mute 3 секунде.

Състояние	LED	Алармен сигнал
Режим на готовност	Мигаща червена светлина на всеки 53 сек.	N/A
Тест	Бързо мига червено	Бързо "Бип-Бип-Бип"
Аларма	Бързо мига червено	Бързо "Бип-Бип-Бип"
Без звук	Червено мига на всеки 10 сек.	N/A
Ниско ниво на батерията	Мига червено веднъж	"Бип" на всеки 53 сек.
Грешка	Червено мига два пъти на всеки 53 сек.	"Бип-Бип" два пъти на всеки 53 сек.
Режим на синхронизация	Зелено мига 5 пъти всяка секунда	N/A
Успешна синхронизация	Зелено свети постоянно за 3 сек.	N/A
Неуспешна синхронизация	Зелено мига бавно (два пъти за сек.) 6 пъти	N/A
Напуснал мрежа	Светва червено, след това Зелено мига бавно 6 пъти.	N/A

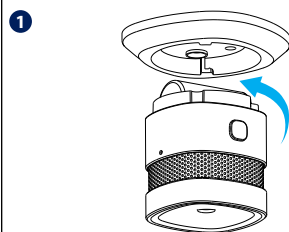
Status	LED	Zvuk alarma
На чеканju	Crvena LED lampica treperi svakih 53 sekunde	N/A
Test	Crvena LED lampica brzo treperi	brzo "Di-Di-Di"
Alarm	Crvena LED lampica brzo treperi	brzo "Di-Di-Di"
Mutiran	Crvena LED lampica treperi svakih 10 sekundi	N/A
Male snage	Crvena LED lampica zasvetli samo jednom	"Di" svakih 53 sekunde
Greška	Crvena LED lampica treperi dva puta svakih 53 sekunde	"Di-Di" dva puta svake 53 sekunde
Režim uparivanja	Zelena LED lampica treperi 5 puta po sekundi	N/A
Uspješno uparivanje	Zelena LED lampica svetli 3 sekunde	N/A
Neuspješno uparivanje	Zelena LED lampica treperi usporeno (dva puta po sekundi) 6 puta.	N/A
Isključiti	Crvena LED lampica se pali, zatim Zelena LED lampica treperi usporeno 6 puta.	N/A



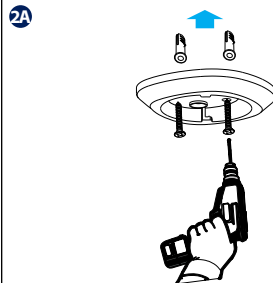
Stanje	LED	Zvuk alarma
Mirovanje	Rdeća LED lučka utripa svakih 53 sek.	N/A
Preizkus	Rdeća LED lučka utripa hitro	hiter "Di-Di-Di"
Alarm	Rdeća LED lučka utripa hitro	hiter "Di-Di-Di"
Izklopljen zvuk	Rdeća LED lučka zasveti svakih 10 sek.	N/A
Nizak nivo baterije	Rdeća LED lučka utripne 1-krat	"Di" svakih 53 sek.
Napaka	Rdeća LED lučka utripne 2-krat svakih 53 sek.	"Di-Di" 2-krat svakih 53 sek.
Način združavanja	Zelena LED lučka utripa 5-krat na sek.	N/A
Združavanje uspešno	Zelena LED lučka zasveti za 3 sek	N/A
Združavanje ni uspelo	Zelena LED lučka utripa počasi (2-krat na sek.) 6-krat	N/A
Izklop iz omrežja	Zasveti rdeća LED lučka, nato začne počasi utripati Zelena 6-krat.	N/A



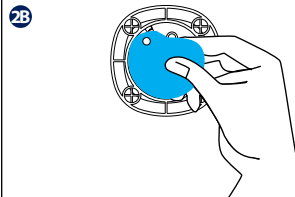
Stanje	LED dioda	Zvuk alarma
Spremnost	Crvena LED dioda žmiga svakih 53 sek	Ne tiče se
Test	Crvena LED dioda žmiga brzo	Brzi "Di-Di-Di"
Alarm	Crvena dioda žmiga brzo	Brzi "Di-Di-Di"
Stišavanje	Crvena LED dioda žmiga svakih 10 sek	Ne tiče se
Slaba baterija	Crvena dioda je žmignula jednom	"Di" svake 53 sek
Pogreška	Crvena dioda žmiga dva puta svake 53 sek	Dvostruko "Di-Di" svakih 53 sek
Funkcija uparivanja	Zelena dioda žmiga 5 puta u sekundi	Ne tiče se
Uspješno uparivanje	Zelena dioda svijetli 3 sekunde	Ne tiče se
Neuspješno uparivanje	Zelena dioda žmiga polako (dva puta u sek) šest puta	Ne tiče se
Uređaj nije povezan	Crvena se uključuje, zatim Zelena dioda žmiga polako šest puta	Ne tiče se



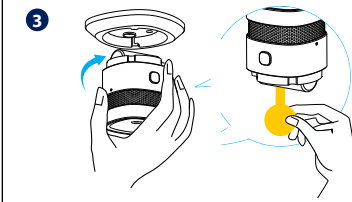
- Завъртете сензора обратно на часовниковата стрелка, за да го отделите от планката.
- Rotirajte senzor suprotno od kazaljkena satu da ga odvojite od nosača.
- Zavrtite senzor v nasprotni smeri urinega kazalca, da ga ločite od nosilca.
- Okrenite senzor u smerju suprotnom od kazaljke na satu da ga odvojite od držača.



- Монтирайте планката, използвайки винтове или осигурената двойнозалепаваща лента.
- Postavite nosač pomoću zavrtnja ili duple samolepljive trake.
- Nosilec nameštite s pomočjo vijakov ali s priloženim dvostranskim trakom.
- Montirajte držač pomoću vijaka ili dostavljene obostrane trake.



- Отстранете двойнозалепаващата лента и залепете алармата за тавана.
- Postavite duplu samo lepljivu traku i zalepите nosač za plafon.
- Odstranite dvostranski trak in nameštite detektor na strop.
- Skinite obostranu traku i zalijepite držač na strop.



Отстранете изолиращата лента от батерията, за да включите сензора и го завъртете в посока на часовниковата стрелка в планката.

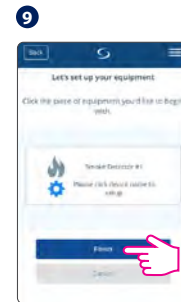
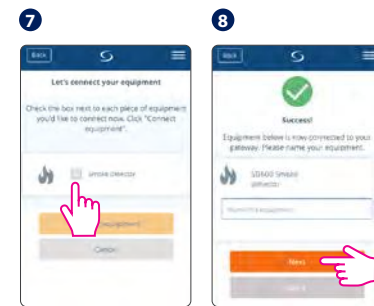
Izvučite izolacionu traku baterije za aktiviranje detektora i rotirajte senzor u smeru kazaljke na satu da ga pričvrstite za nosač.

Izvlčite varovalni trak baterije, da vklopite detektor, nato ga zavrtite v smeri urinega kazalca v nosilec.

Uklonite izolacijsku traku baterije da biste uključili senzor i pričvrstite ga u držač okretanjem u smerju kazaljke na satu.

Сдвояване с приложението / Uparivanje sa aplikacijom
Združavanje z App / Uparivanje s aplikacijom

- Влезте в приложението / Odprite aplikaciju / Идете на Апликациu / Uđite u aplikaciju
- Натиснете и задръжте мрежовия бутон за 3 сек. / Pritisnite i držite Taster za mrežnu povezanost na 3 sekunde.
- Пritisните и држете Taster за мрежна свързаност на 3 секунде. / Pritisnite in držite omrežni gumb 3 sekunde.
- Пritisните и придръжете tipku uparivanja 3 sekunde. / Pritisnite i pridržite tipku uparivanja 3 sekunde.

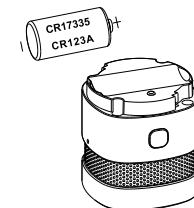


Показване на дисплея / Prikaz na zaslonu
Prikaz на екрану / Prikaz na ekranu
Ikone u aplikaciji



- Няма дим / Nema detektovanog dima
- Дим / Dim
- Нема детектован дим / Nema dima
- Детектован е дим / Dim
- Dim
- Dim

Подмяна на батерия / Zamenja baterije
Zamenjava baterije / Zamenja baterije



- Сменете батерията, като следвате правилната полярност. / Zamenite bateriju pratićci odgovarajuće polaritete.
- Pri menjavi baterije bodite pozorni na pravilno polariteto (usmeritev).
- Zamijenite bateriju uz ispravno postavljanje.