

SALUS[®]

C O N T R O L S

Modell: RT510



Anleitung

Produkt Konformität	3
Sicherheits Information	3
Inhalt	3
Einleitung	4
Eigenschaften	4
Anschlussklemmen	4
RT510 Thermostat	5
Inbetriebnahme	5
DIP Schalter Einstellungen	5
Tasten Funktionen	6
LCD Symbole	7
Installateurs Ebene	8
Einstellungen	9
Einstellen der Zeit	9
Programmierung des RT510	10-11
Funktionen	12
Sollwert einsehen	12
Kurzfristig Manuell	12
Manueller Betrieb	13
Boost Funktion	13
a. Boost Funktion im Automatik Betrieb	14
b. Boost Funktion im Manuellen Betrieb	14
c. Boost Funktion im Kurzfristig Manuell Betrieb	15
d. Boost Funktion in Frost/Urlaubs Betrieb	16
Frost Funktion	16
Urlaubs Modus	17
Weitere Funktionen	18
Hintergrundbeleuchtung	18
Batterie Status	18
Schlaf Modus	18
Reset Funktion	19
Technische Informationen	19
Garantie	20

Produkt Konformität

Dieses Produkt entspricht allen wesentlich Anforderungen der folgenden EU Richtlinien : 2014/30/EU, 2014/35/EU, 2014/53/EU und 2011/65/EU. Der vollständige Text der Konformitätserklärung kann unter www.saluslegal.com herunter geladen werden.

Sicherheits- Informationen

Nur in Abstimmung mit allen Europäischen und nationalen Richtlinien anzuwenden. Nur für den Innenbereich. Halten Sie Ihr Gerät stets trocken. Dieses Produkt muss von einer Sachkundigen Person im Sinne der EU und Nationalen Richtlinien eingebaut werden.



Immer vom Netz trennen wenn Arbeiten an einem 230V strombetriebenen Gerät durchgeführt werden.

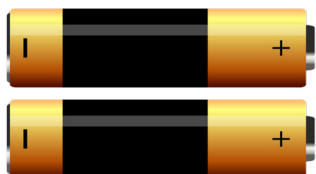
Inhalt



1xRT510



2X Schrauben und Dübel



2x AA Batterien



1x Thermostat Fuß



Anleitung

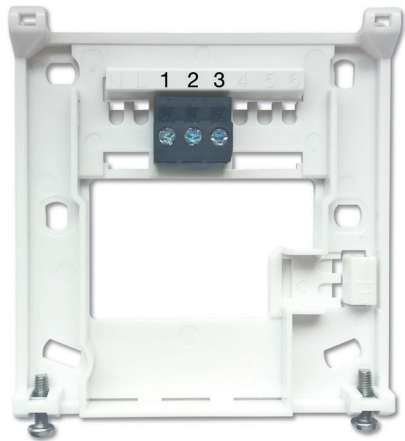
Einleitung

Der programmierbare Raumthermostat RT510 ist ein Raumthermostat mit Uhr und Wochenprogramm. Sie können 'On' und 'Off' Zeiträume festlegen wann Sie heizen wollen und dieses ihrem Bedürfnis anpassen. Ein Raumthermostat funktioniert durch die Messung der Lufttemperatur schaltet die Heizung, wenn die Lufttemperatur unter dem Sollwert fällt und schaltet ab, sobald diese eingestellte Temperatur erreicht ist. Es erlaubt Ihnen unterschiedliche Temperaturen in Ihrem Hause zu verschiedenen Zeiten des Tages (und der Woche) für Ihre besonderen Bedürfnisse einzustellen. Wie schnell der Raum aufheizt hängt von der Heizungsanlage, beispielsweise der Größe des Kessels und der Heizkörper ab. Verwenden Sie Ihren programmierbaren Raumthermostat um die niedrigste Temperatur-Einstellungen bei der Sie sich wohl fühlen zu den unterschiedlichen Zeiten einzustellen. Der beste Weg dies zu tun ist sich erst auf niedrige Temperaturen anzufangen zB. 18° C und dann um ein Grad erhöhen je Tag bis Sie mit der Temperaturen zufrieden sind. Jedes Grad was Sie weniger bedürfen kann Ihnen bares Geld sparen.

Eigenschaften

- 5/2 Tage oder 24h Programmiermöglichkeiten
- Voreingestellte Werksprogramme
- Potentialfreie Kontakte
- Frostschutz
- Große LCD mit blauer Hintergrundbeleuchtung
- Brenner an Symbol
- Nutzerfreundlich
- Schönes Design
- Urlaubsmodus
- Boost Funktion

Anschlussklemmen

Anschlussklemme	Beschreibung	Rückwand
1 (COM)	Gemeinsamer Kontakt	
2 (NC)	Stromführend geschaltet AUS	
3 (NO)	Switched Live ON	

Hinweis: Erst Verdrahten dann Einschalten, hiernach legen Sie die Batterien in das Thermostat ein und befolgen den Installationsschritten der Anleitung.

RT510 Thermostat

Entfernen Sie vorsichtig den Deckel der Front und legen 2 x AA Batterien ein dann schieben Sie den Deckel wieder drauf.

Inbetriebnahme

Nachdem die Batterien eingelegt wurden resetet sich der Regler. Während des Reset werden alle LCD Symbole für 2s angezeigt und die Tasten sind gesperrt. Hiernach sind alle Tasten entsperrt und der Thermostat initialisiert. Die typische Reset-Anzeige ist unten abgebildet.



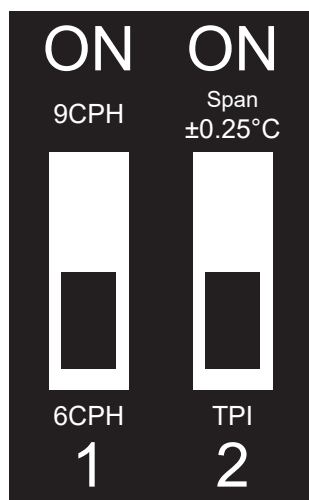
Die folgenden Tabellen zeigen die Werkseinstellungen des RT510 nach erst Inbetriebnahme oder einem Reset:

Funktion	Status nach Reset
Betriebsart	Normaler Betrieb
Raumtemperatur	22.0°C, nach 5s aktualisiert
°C Anzeige	an
Uhr	12:00
AM/PM Anzeige	AM
Programm	Werksprogramm
Solltemperatur	Wekseinstellung
Programmnummer	1
SET Anzeige	Aus
PROG Anzeige	Aus
Frostschutz Anzeige	Aus
Heat Anzeige	Aus
Batteriestand Anzeige	Aus, nach 5s aktualisiert
Ausgangsrelais	Aus

Prog.	Wochentag (M to F)	WE (SA + SO)
1	Zeit: 6:00am Sollwert: 21.0°C	Zeit: 8:00am Sollwert: 21.0°C
2	Zeit: 8:00am Sollwert: 14.0°C	Zeit: 10:00am Sollwert: 19.0°C
3	Zeit: 12:00pm Sollwert: 14.0°C	Zeit: 12:00pm Sollwert: 19.0°C
4	Zeit: 2:00pm Sollwert: 14.0°C	Zeit: 2:00pm Sollwert: 19.0°C
5	Zeit: 6:00pm Sollwert: 21.0°C	Zeit: 6:00pm Sollwert: 21.0°C
6	Zeit: 10:00pm Sollwert: 14.0°C	Zeit: 10:00pm Sollwert: 14.0°C








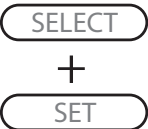
Einstellungen der DIP-Schalter

Die DIP Schalter befinden sich auf der Rückseite Ihres Thermostaten.

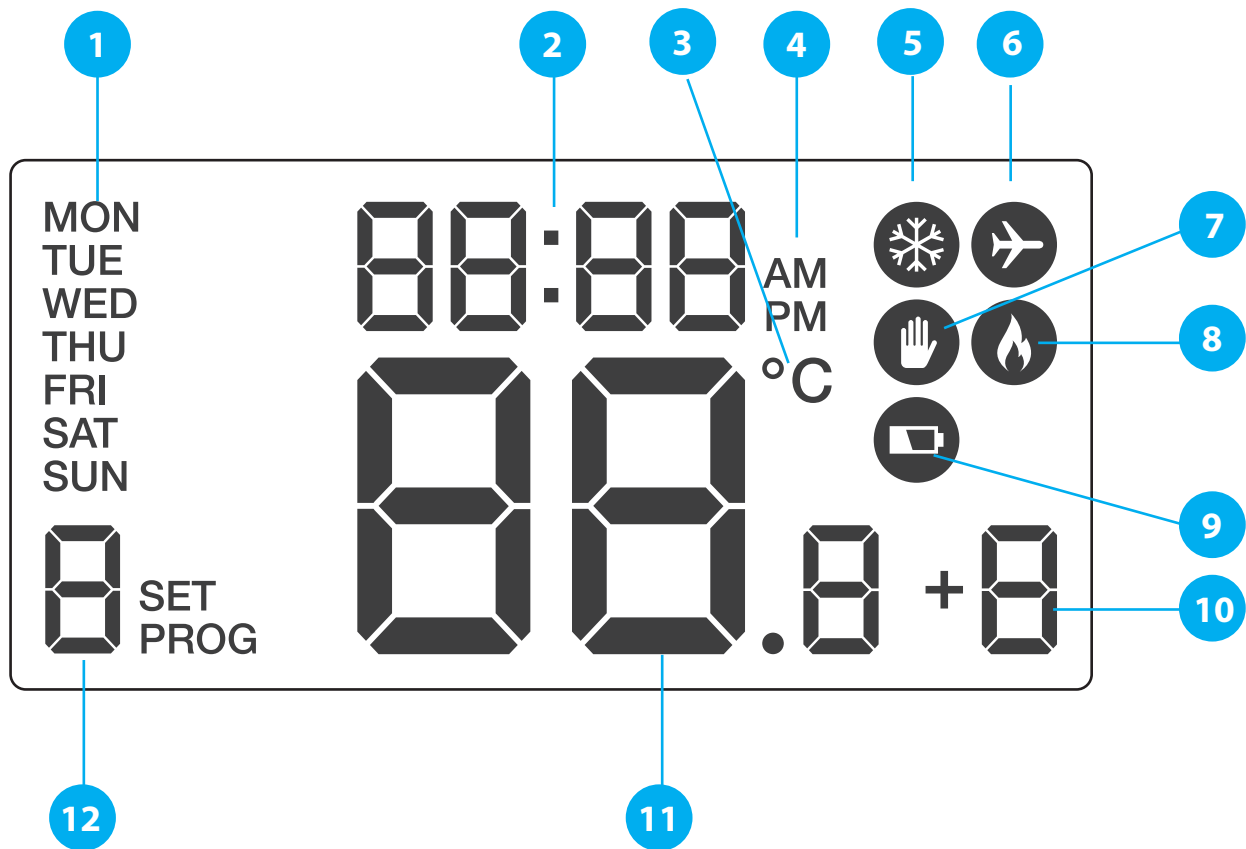


Regeleigenschaften	TPI	Spreizung
Bedienung	Wenn TPI mit dem DIP Schalter Nr. 2 ausgewählt ist so ist der DIP Schalter Nr. 1 aktiv. Sie können die Zyklen je Stunde zwischen niedriger Komfortebene (6 Z/h) oder höherer Komfortebene (9Z/h) wählen.	Wenn Spreizung mit dem DIP Schalter Nr. 2 gewählt wurde ist der DIP Schalter Nr. 1 inaktiv. Die Temperaturgenauigkeit ist auf $\pm 0.25^\circ\text{C}$ eingestellt.



Taste	Funktion
	Einmal drücken um Frostschutz zu aktivieren-
	Für 3s gedrückt halten um Urlaubsmodus zu aktivieren.
+Hr	einmal drücken um den Boost zu aktivieren/deaktivieren
	einmal drücken für manuellen Betrieb oder manuell verlassen
^	Temp. erhöhen
v	Temp. senken
	Wählt Uhr oder Programmeinstellungen aus
	Drücken um Auswahl zu bestätigen
	1. Einmal drücken für den Testmodus 2. für 3s gedrückt halten zum synchronisieren
	Für 3s zusammen gedrückt halten für Installateursmodus
	Für 3s zusammen gedrückt halten für Uhreneinstellung

LCD Symbole



1 Aktueller Tag des Programm

2 Aktuelle Zeit

3 Temp. Einheit

4 AM/PM

5 Frostschutz AN

6 Urlaubsmodus an

7 Kurzfristig/dauerhaft Manuell

8 Heizungsmodus AN

9 leere Batterien

10 Boost Funktion AN

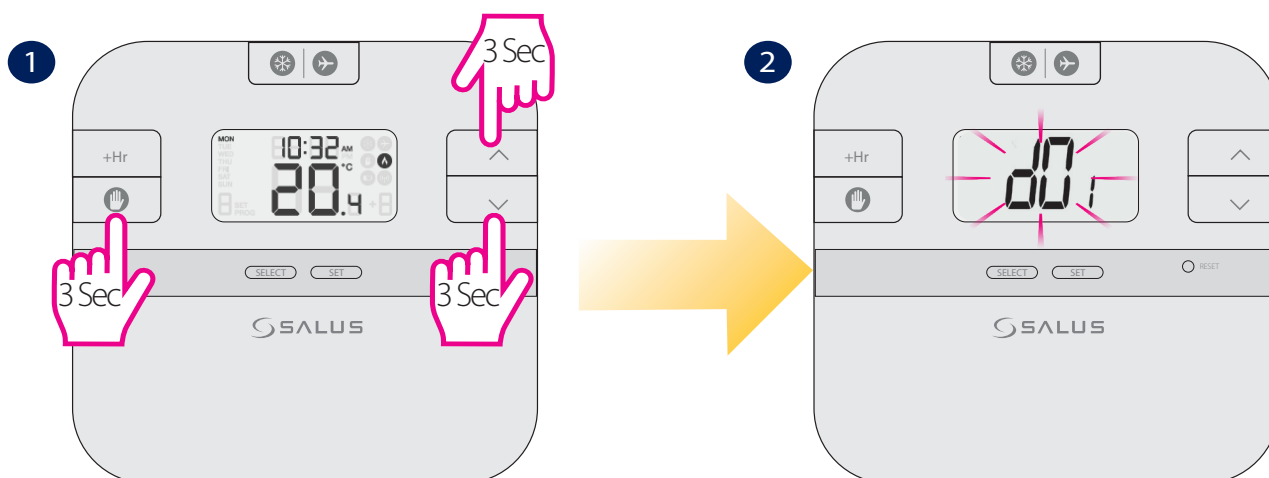
11 Ist-Temperatur

12 Aktuelles Programm

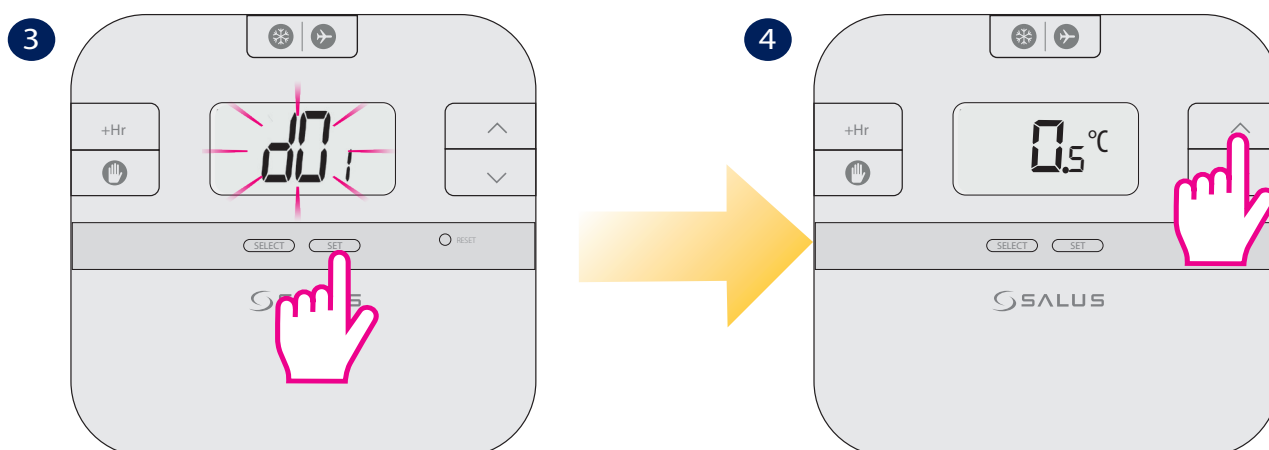
Installateursmodus

Für fortgeschrittene Einstellungen gehen Sie in den Installateursmodus, hier haben Sie die Möglichkeit den Sollwert des Frostschutzes die Genauigkeit der Anzeige einzustellen sowie das Thermostat zu kalibrieren.

dxx	Funktion	Parameter	Beschreibung	Werks Wert
d01	Anzeigegenauigkeit	0.1 oder 0.5°C	Auswahl der Temp. Genauigkeits-Anzeige	0.5°C
d02	Temp. Kalibrierung	+/-3.0°C	Kalibriert die Temp. Anzeige	0.0°C
d03	Frostschutzsollwert	5.0-17.0°C	Frostschutz Temp. einstellen	5.0°C
d04	Programmauswahl	5/2 oder 24St (7 Tage)	Programmiermodus der Thermostats	5/2 Modus



alle 3 Tasten zusammen für 3s gedrückt halten.

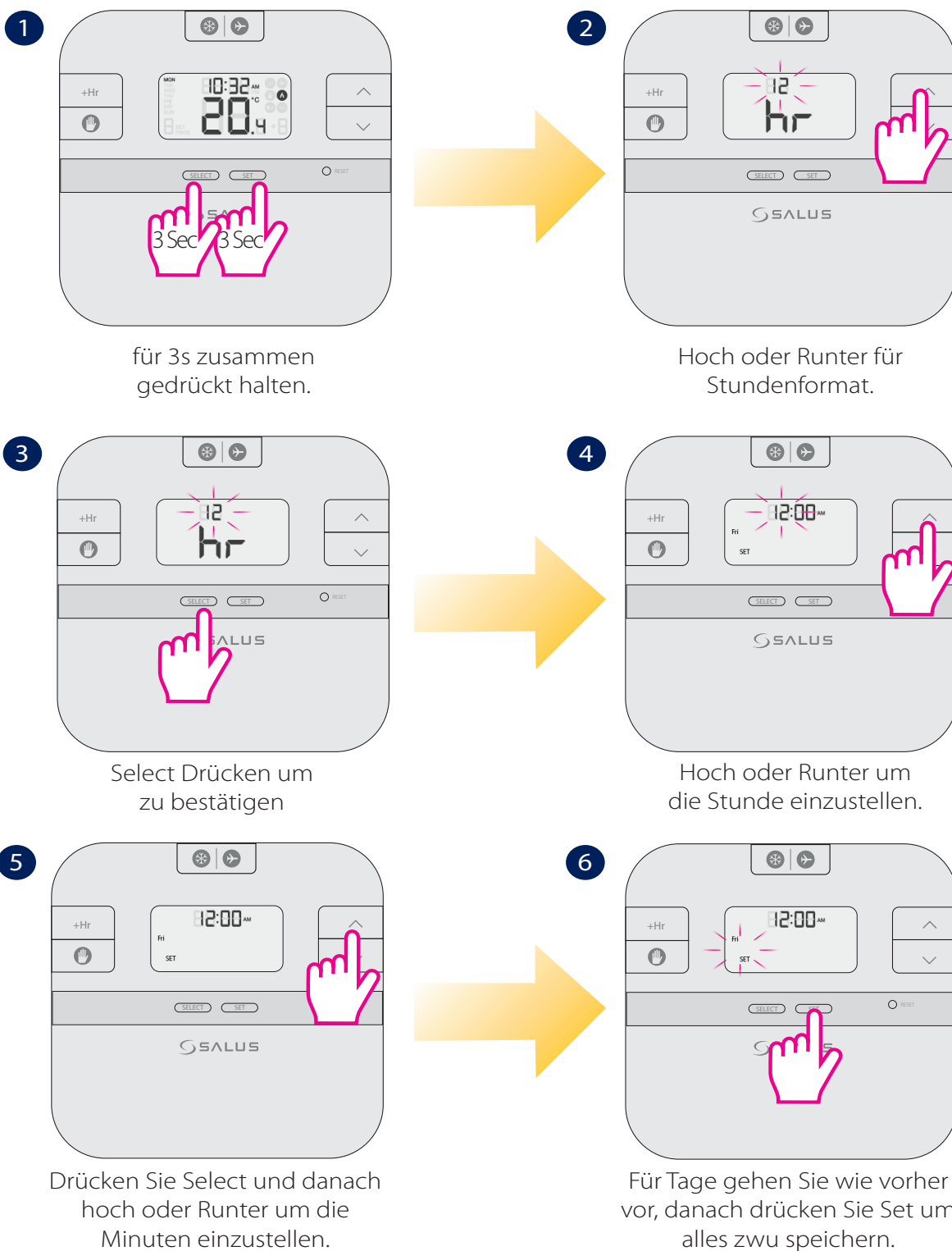


drücken Sie Set um die Auswahl zu bestätigen.

Drücken Sie nach oben/ unten um den Wert zu erhöhen oder zu senken.

Der RT510 ist so konfiguriert und angepasst das dieser mit einem minimum an Reglungen auskommt. Das hintergrundbeleuchtete LCD ermöglicht ein klares und einfaches Ablesen des Thermostaten.

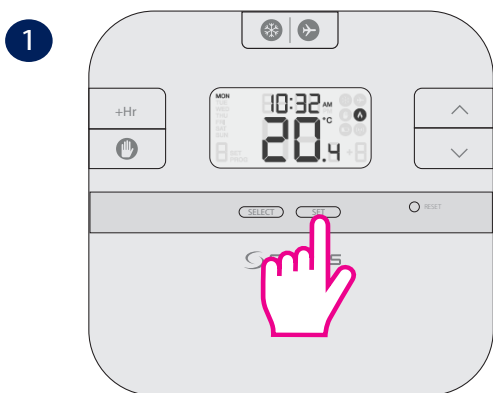
Einstellen der Zeit



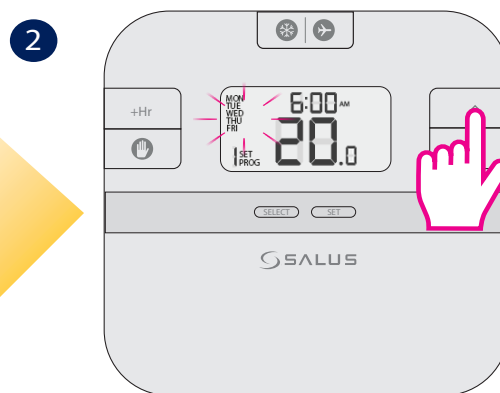
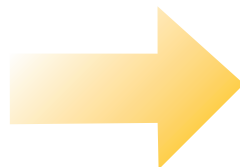
Programmierung des RT510

Sie können ein individuelles Programm für Ihr Thermostat erstellen, Sie haben die Wahl zwischen 5-2 Tage Programmierung oder Täglichem Programm, diese stellen Sie mit den DIP Schaltern ein.

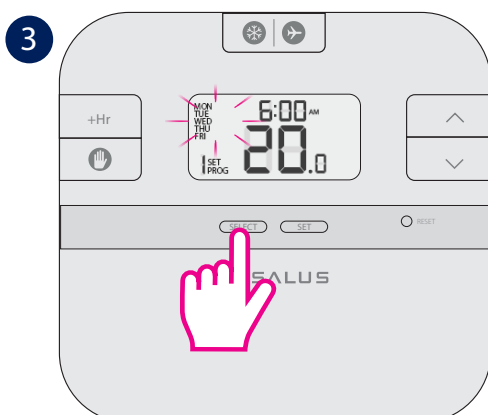
RT510	
5-2 Days Programm	24h Programm
Unter der Woche 6 Sets mit Zeit/Kanal Wochenenden 6 Sets mit Zeit/Kanal Gesamt: 12 Einstellungen/Woche	24h 6 Sets mit Zeit/Kanal Gesamt: 42 Einstellungen/Woche



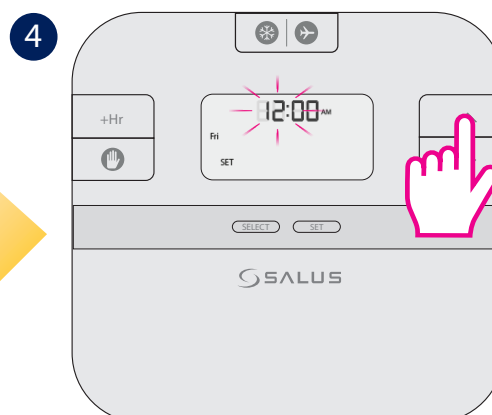
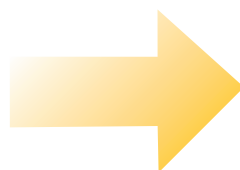
1 Drücken Sie Set um Ihre Programme zu ändern.



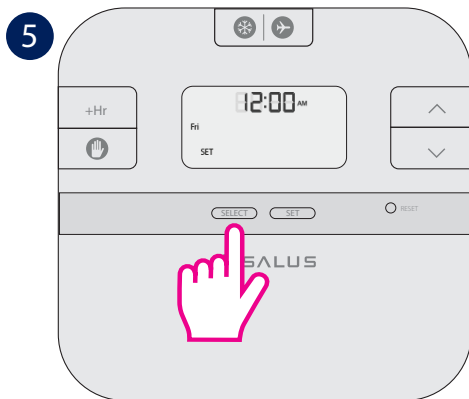
2 Mit Hoch oder runter, Wählen Sie Wochentag Wochenende oder die Tag für die Sie die Programme erstellen wollen.



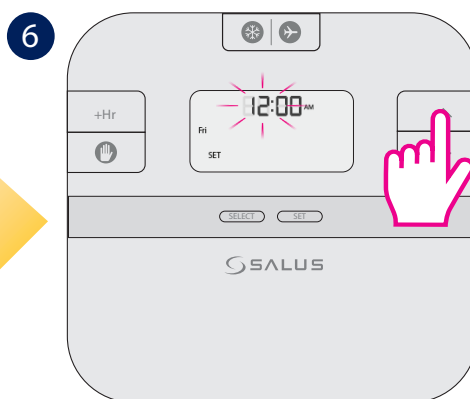
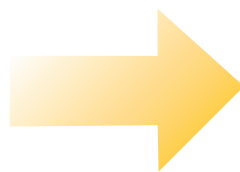
3 Drücken Sie Select um die Auswahl zu bestätigen



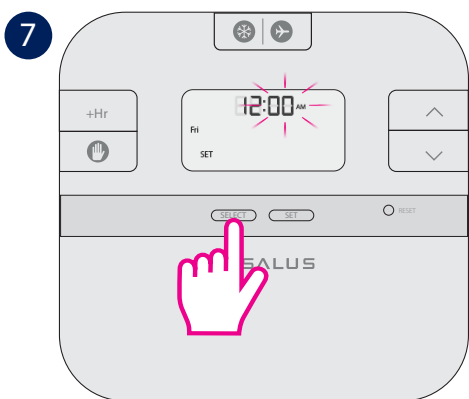
4 Drücken Sie Hoch/Runter um die Stunden einzustellen



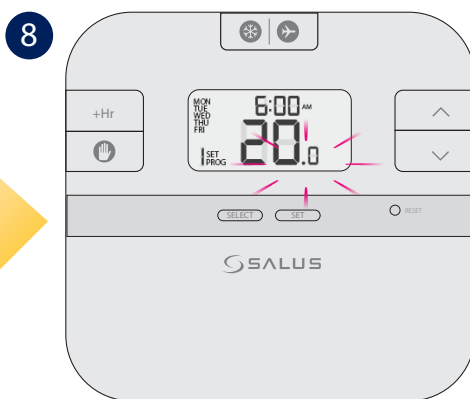
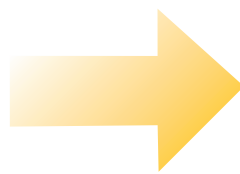
Drücken Sie Select um die Auswahl zu bestätigen



Drücken Sie Hoch/Runter Um die Minuten einzustellen.



Drücken Sie Select um die Auswahl zu bestätigen



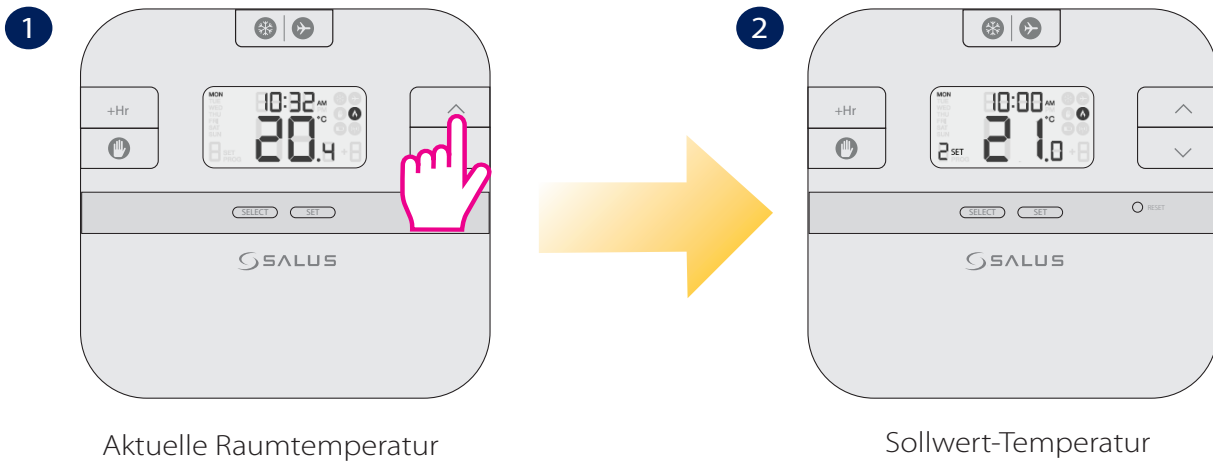
Drücken Sie Hoch/ Runter um die Temperatur

Wiederholen Sie den Vorgang für die Programm 2-6. Nachdem Sie alles eingestellt haben drücken Sie Set um alles zu speichern, dies bringt Sie dann wieder auf den Hauptbildschirm.

Hinweis: Vergessen Sie nicht den DIP Schalter auf 24h zu setzen um die individuellen Programme zu aktivieren, folgen Sie dann den Anweisungen wie für das 5-2 Tage Programm

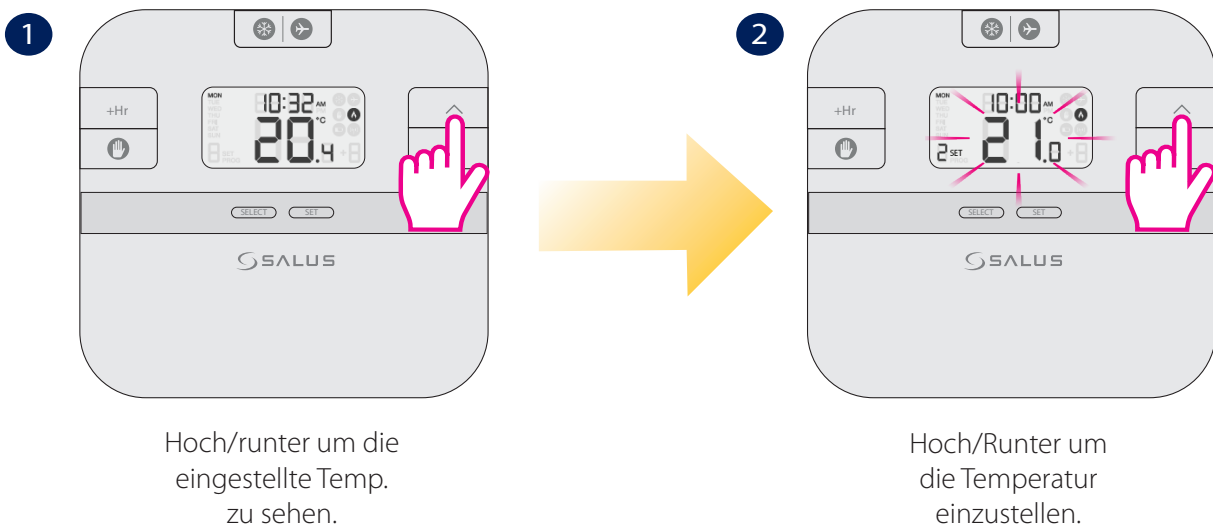
Sollwert einsehen

Wenn keine Taste gedrückt wird zeigt das Thermostat die aktuelle Raumtemperatur, um den eingestellten Sollwert zu sehen gehen Sie wie unten vor.



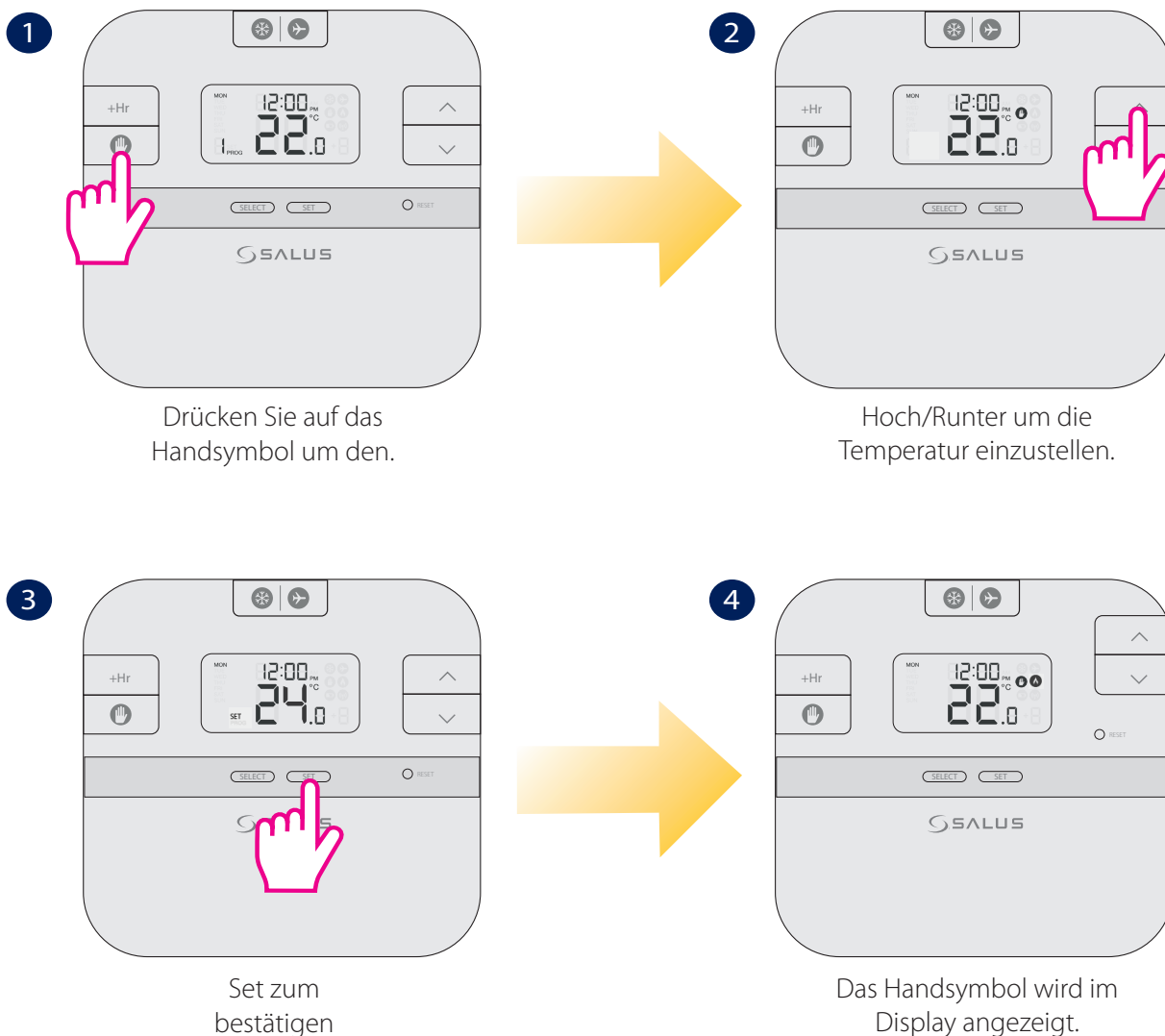
Kurzfristig Manuell

Hierbei wird die Temperatur bis zum nächsten Schaltpunkt überschrieben.



Hinweis: um den Modus zu verlassen können Sie entweder 3s warten oder mit SET bestätigen.

Manueller Betrieb



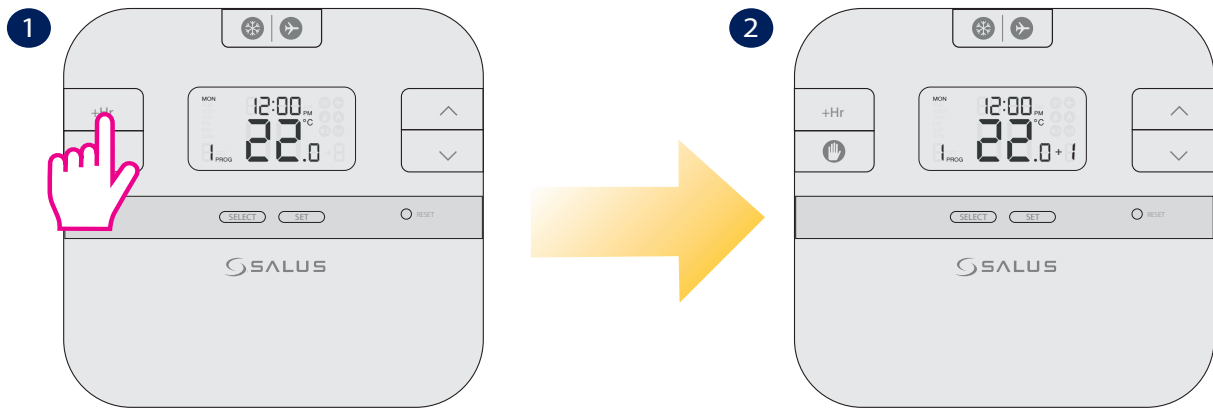
Hinweis: um den manuellen Betrieb wieder aufzuheben drücken Sie erneut auf die Handtaste.

Boost Funktion

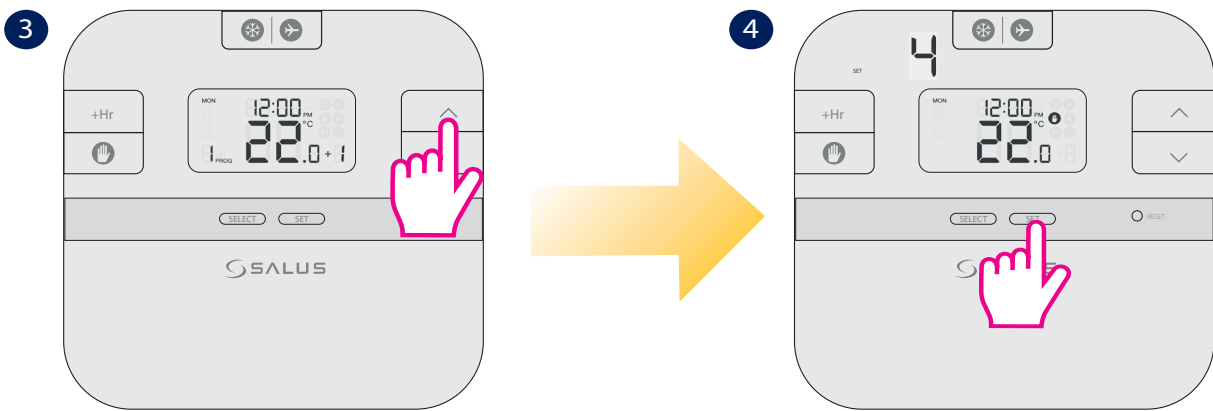
Boost Funktionen können Sie im Normal Betrieb, kurzfristig manuellen oder im manuellen Betrieb verwenden. Im Frostschutz oder Urlaubsmodus kann diese Funktion nicht verwendet werden. Mit dieser Funktion können Sie für eine bestimmte Dauer das Programm oder den Manuellen Betrieb aussetzen indem Sie dieses in Stunden (Boost aktiv) und mit der gewünschten Soll-temperatur vorgeben.

Unten sind die einzelnen Einstellungen für jeden Betrieb aufgeführt. Folgen Sie der Anleitung die für Sie zutrifft.

a. Boost Funktion im Automatik Betrieb



Jeder Druck auf +Hr bedeutet +1 Stunde der Boost Funktion, maximal +9 Stunden.

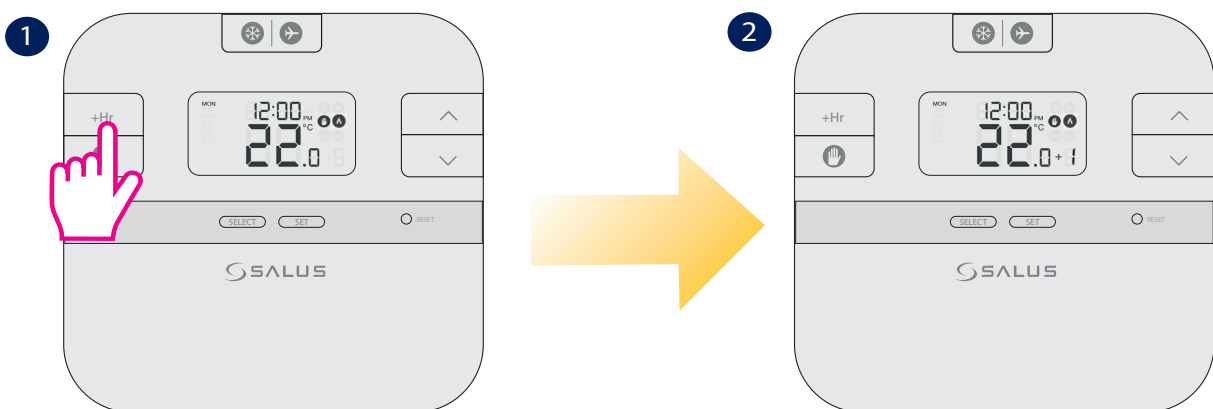


Hoch/Runter um die Temperatur einzustellen.

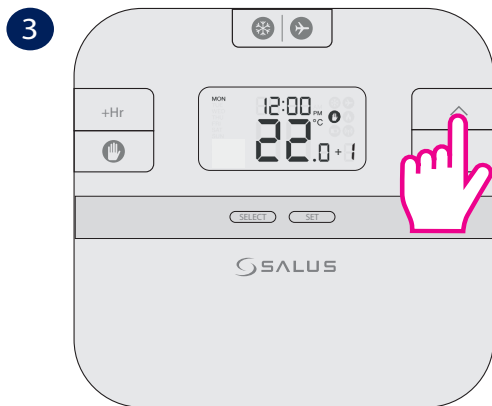
Mit Set bestätigen, dann sind Sie wieder auf dem Hauptbildschirm.

Hinweis: Die Boost Funktion ist bis zu maximal 9 Stunden aktiv, hiernach wird der Thermostat wieder in das eingestellte Programm zurückkehren.

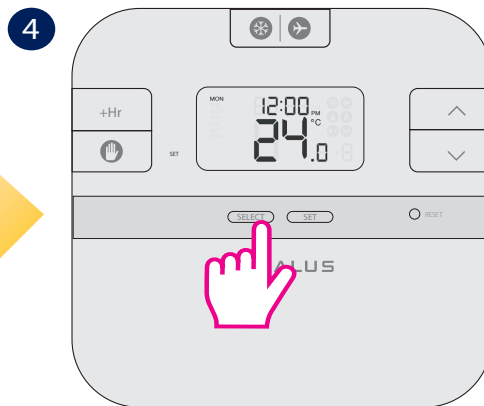
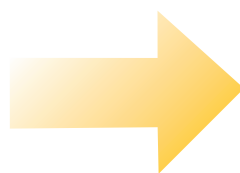
b. Boost Funktion im manuellen Betrieb



Jeder Druck auf +Hr bedeutet +1 Stunde der Boost Funktion, maximal +9 Stunden.



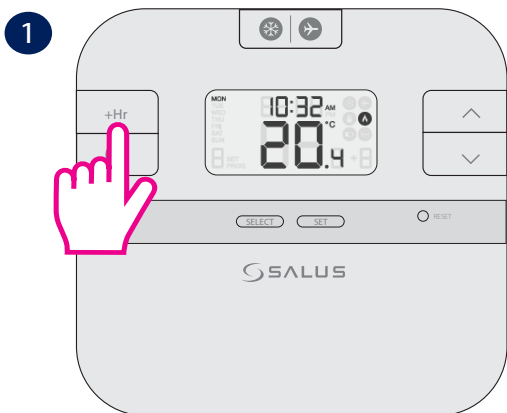
Hoch/Runter um die Temperatur



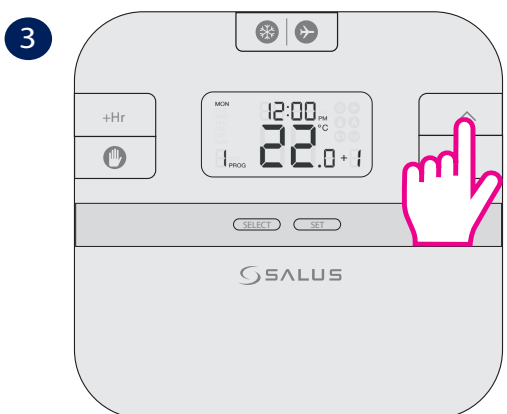
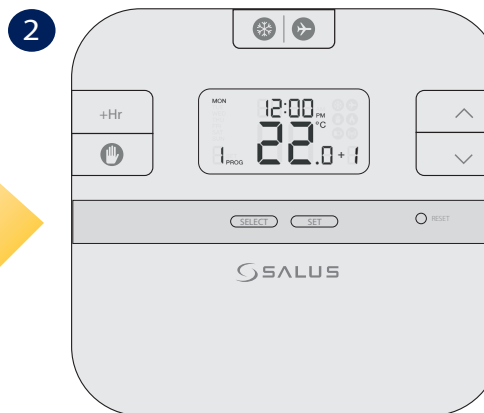
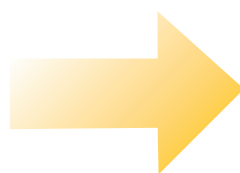
Mit Set bestätigen, dann sind Sie wieder auf dem Hauptbildschirm.

Hinweis: Die Boost Funktion ist bis zu maximal 9 Stunden aktiv, hiernach wird der Thermostat wieder in den manuellen Betrieb zurückkehren.

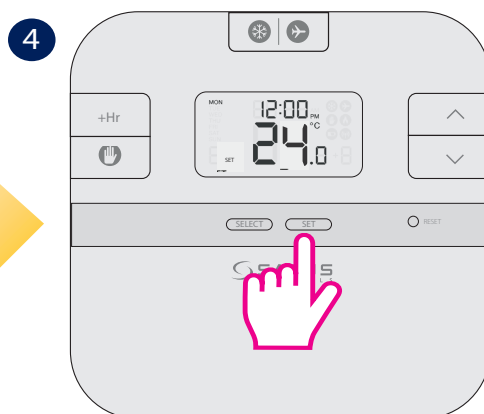
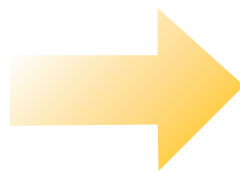
c. Boost Funktion im kurzfristig manuellen Betrieb



Jeder Druck auf +Hr bedeutet +1 Stunde der Boost Funktion, maximal +9 Stunden.



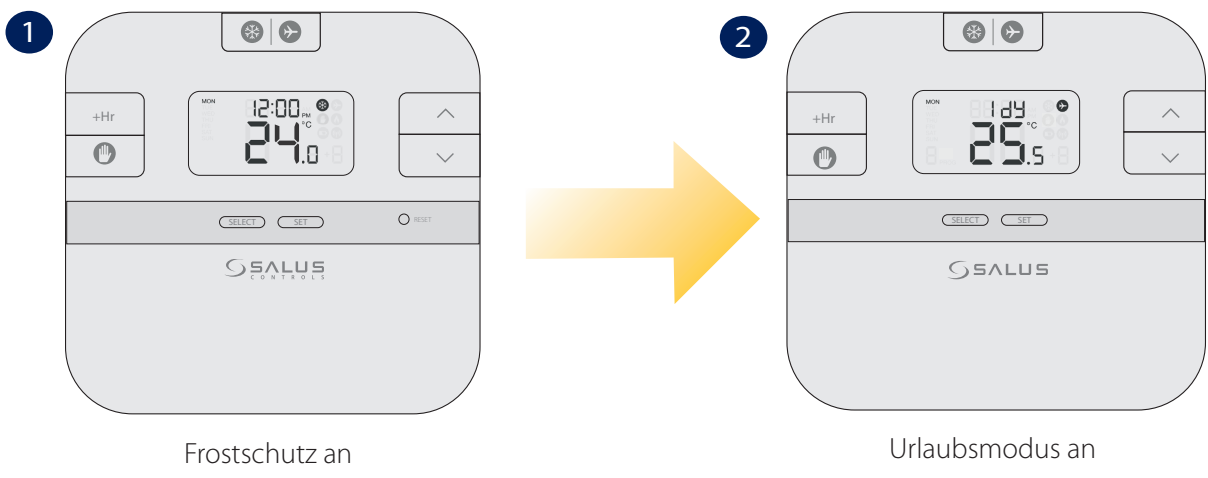
Hoch/Runter um die Temperatur einzustellen.



Mit Set bestätigen, dann sind Sie wieder auf dem Hauptbildschirm.

Hinweis: Die Boost Funktion ist bis zu maximal 9 Stunden aktiv, hiernach wird der Thermostat wieder in das eingestellte Programm zurückkehren.

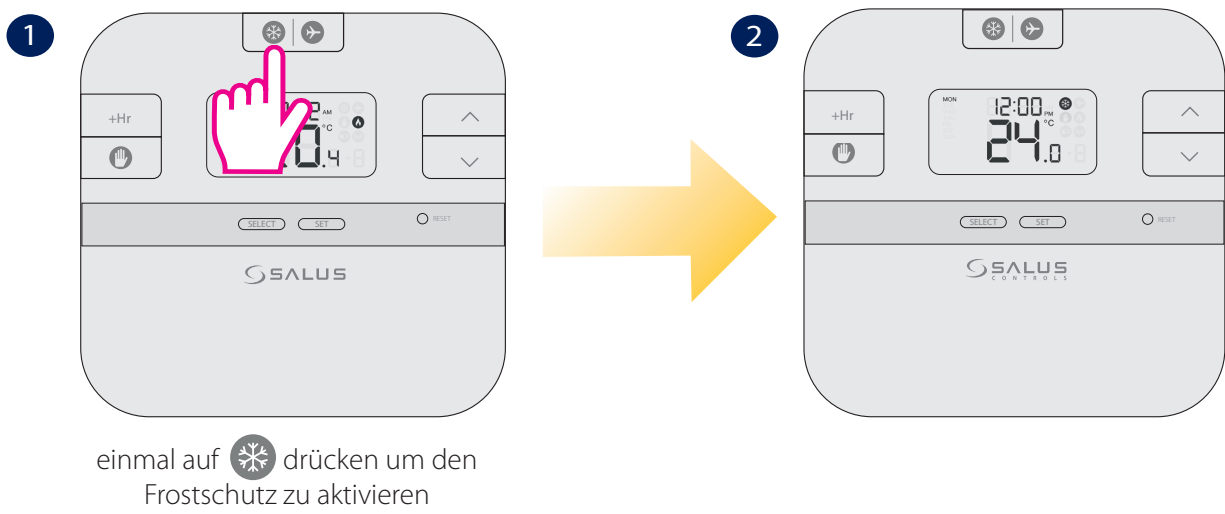
d. Boost Funktion im Frostschutz / Urlaubs Modus

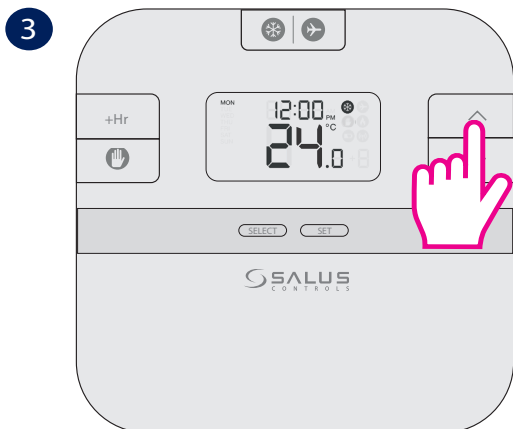


Hinwei: Wenn Frostschutz / Urlaubs Modus aktiviert werden heben diese die Boost Funktion auf. In diesen Modi kann Boost nicht verwendet werden.

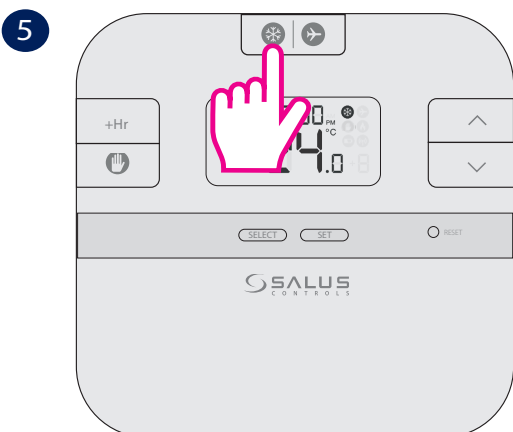
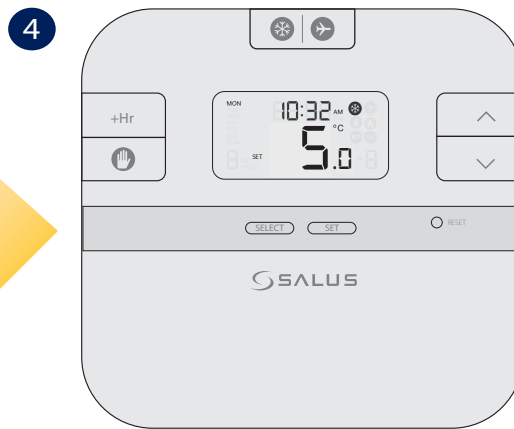
Frost Funktion

Frost Funktion erlaubt es Ihnen den Frostschutz an oder aus zu schalten. Der Frostschutz Sollwert ist werksseitig auf 5 Grad Celsius eingestellt. Diesen Wert können Sie auf der Installateurs Ebene unter d03 ändern. wenn die Temperatur unter 5 Grad fällt wird das Thermostat automatisch Heizung anfordern. Folgen Sie der Anleitung wie unten abgebildet für den Frostschutz.

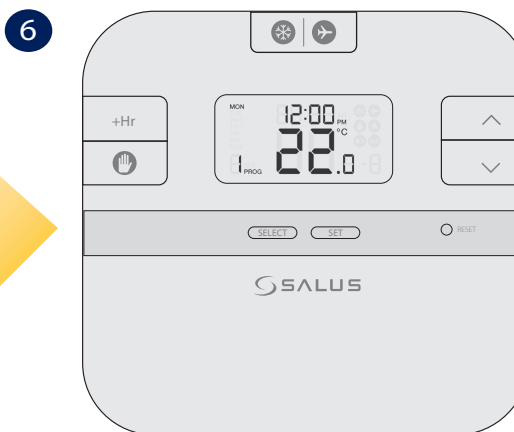




Hoch/Runter Drücken um den Frostschutz Sollwert einzusehen.



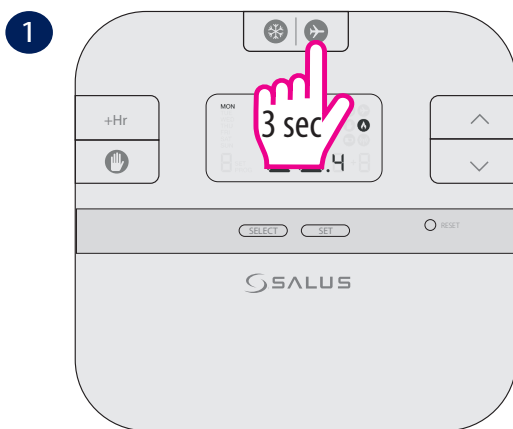
einmal auf  drücken um den Frostschutz zu deaktivieren.




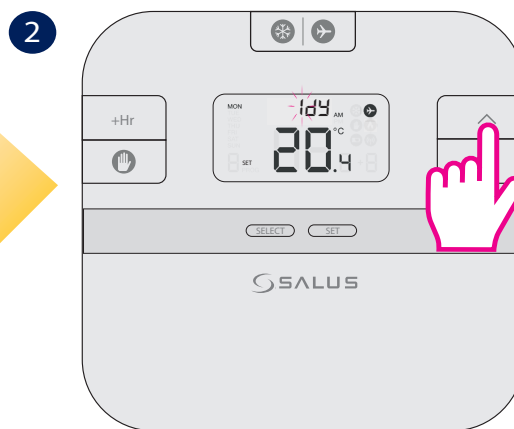
Urlaubs Modus

Urlaubsmodus schaltet Ihr Thermostat aus für die Dauer der eingestellten Tage, sollte während dessen die Temperatur unter 5 Grad Celsius fallen aktiviert sich automatisch der Frostschutz.

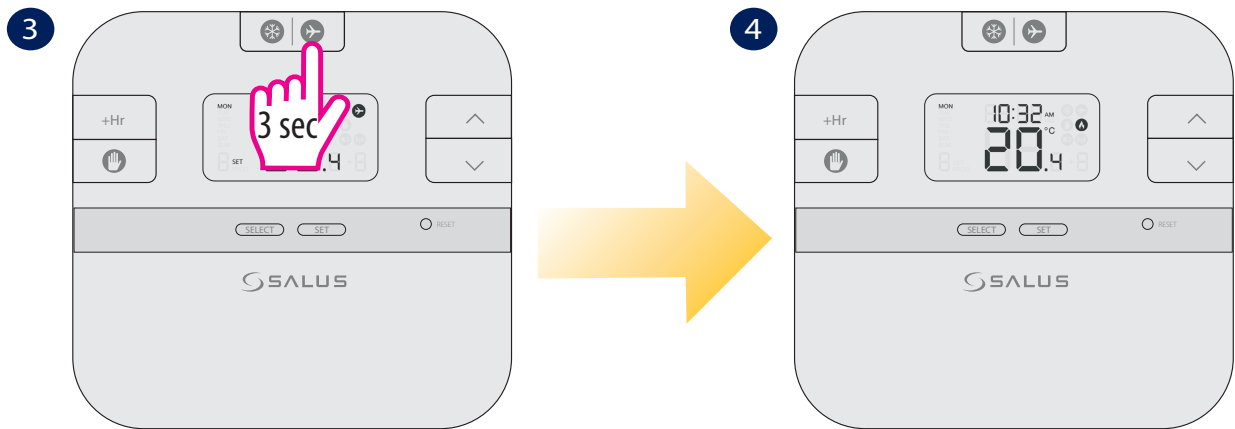
Folgen Sie der Anleitung wie unten abgebildet für den Urlaubsmodus.




Drücken Sie für 3s auf  um den Urlaubsmodus zu aktivieren.



Hoch/Runter um die Anzahl der Tage einzustellen. Maximal bis zu 31 Tage



Drücken Sie für 3s auf um  den Urlaubsmodus zu deaktivieren.

Hinweis: Sie können den Urlaubsmodus auch dadurch beenden das sie 0 Tage eingeben.

Weitere Funktionen

Hintergrundbeleuchtung

Die Hintergrundbeleuchtung wird automatisch aktiv sobald eine Taste gedrückt wird. Diese bleibt dann für ca. 5s an wenn keine weitere Taste bedient wird ausser wenn Sie Einstellungen in Uhr, Programm oder dem kurzfristigen manuell bearbeiten, hier wird das Licht für die Dauer an bleiben. Bei niedriger Batterieladung wird die Hintergrundbeleuchtung sich nicht aktivieren.

Batterie Status

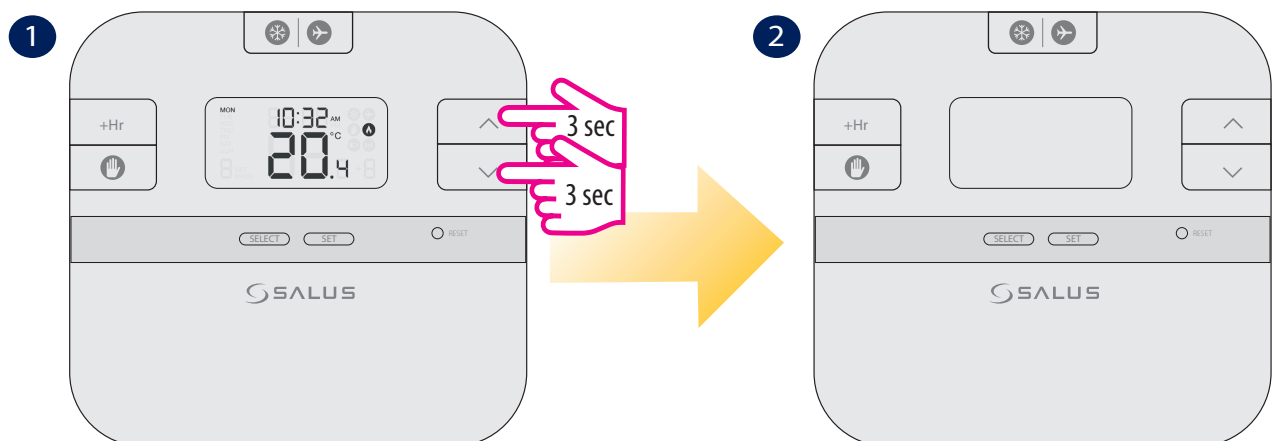
Der Thermostat prüft immer wieder die Ladung der Batterien während des normalen Betriebs. Wenn die Ladung zu niedrig wird (normalerweise um 2,6V Ladung) wird dieses durch ein Symbol im Display dargestellt. Bitte wechseln Sie dann die Batterien um einen evtl. Programmverlust zu vermeiden, der interne Speicher hält für ca. 30s damit Sie in der Zeit den Austausch vornehmen können.

Schlaf Modus

Indem Sie die Tasten Hoch+Runter zusammen drücken wird der Thermostat in den Schlafmodus gesetzt. In diesem Modus werden alle Funktionen deaktiviert um Batterieleistung zu sparen, lediglich die Uhr läuft im Hintergrund weiter.

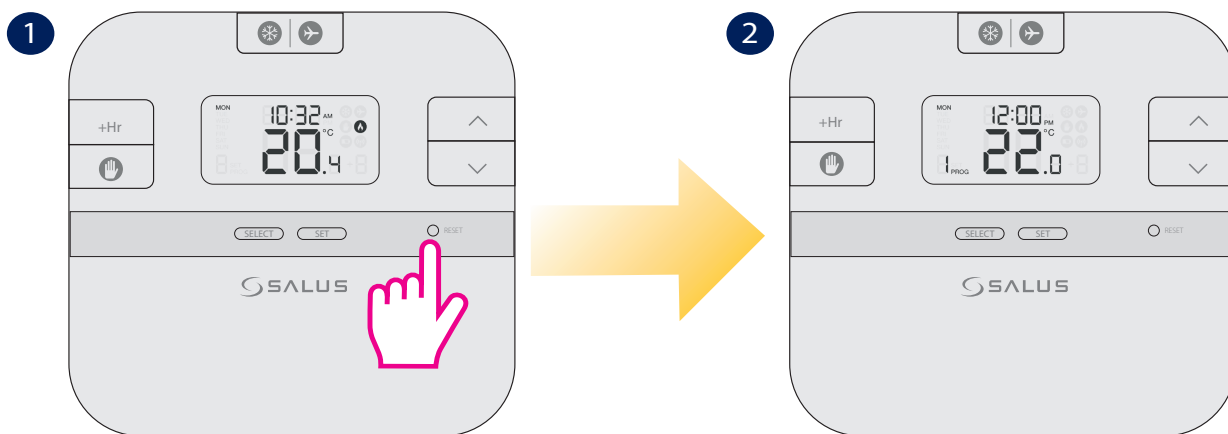
Während dem Schlafmodus:

- Keine Anzeigen auf dem Display
- Alle Funktionen werden sofort ausgeschaltet, durch jeglichen Tastendruck wird dieser Modus beendet.



Reset Funktion

Die Reset-Taste dient dazu den Thermostaten auf Werkseinstellung zurückzusetzen. Es werden alle Einstellungen gelöscht. Es empfiehlt sich dieses nur vom Installateur oder erfahrenen Anwender durchführen zu lassen.



Drücken Sie einmal auf den Reset, Sie können hierzu eine Büroklammer verwenden.

Ihr Gerät ist nun wieder auf Werkseinstellung.

Technische Informationen

Modell	RT510
Typ	Elektronischer programmierbarer Thermostat für 230V oder potentialfreie Anwendungen
Programme	5/2 Tage oder individuelle Tage auswählbar
Programm Nummern	1-6 Auswählbar
Modi	Urlaub, Boost, Programm und Frostschutz
Manuell	Dauerhaft und kurzfristig
Frostschutz	5°C anpassbar
Spannungsversorgung	2xAA Batterien für RT510
Temperaturbereich	5 bis 35°C,
Geräteparameter	Seite 9
Betriebstemperatur	0 bis 40°C
Lagertemperatur	-20 bis 60°C

Warranty

SALUS Controls garantiert, dass dieses Produkt frei von Material- und Verarbeitungsfehlern ist, und garantiert dies bei bestimmungsgemäßem Gebrauch für den Zeitraum von fünf Jahren ab dem Datum der Installation. Die alleinige Gewährleistungshaftung von Salus Controls besteht darin (nach eigener Wahl), das defekte Produkt zu reparieren oder zu ersetzen.

Kunden Name:

Kunden Adresse:

..... PLZ:

Tel Nr: Email:

Firmen Name:

Tel Nr: Email:

Installation Datum:

Monteur Name:

Monteur Unterschrift:

PRODUCER:

SALUS Controls Plc Units 8-10 Northfield
Business Park Forge Way, Parkgate,
Rotherham S60 1SD, United Kingdom

www.saluscontrols.com



SALUS Controls ist Mitglied der Computime Gruppe

Zur Aufrechterhaltung einer Politik der ständigen Weiterentwicklung der Produkte, behält sich SALUS Controls plc das Recht vor, Spezifikation, Design und Materialien der Produkte, die in dieser Broschüre aufgeführt sind, ohne vorherige Ankündigung zu ändern.