



PRODUCER:

SALUS Controls Plc Units 8-10  
Northfield Business Park Forge Way,  
Parkgate, Rotherham S60 1SD,  
United Kingdom



SALUS Controls plc est membre  
du groupe Computime.

SALUS Controls plc maintient une politique de  
développement continu de ses produits et se  
réserve le droit de modifier les caractéristiques,  
la conception et les matériaux des produits  
indiqués dans la présente brochure sans  
préavis.

www.saluscontrols.com

Date de publication : juin 2019 v0031



### Introduction

Le thermostat d'ambiance programmable RT510/RT510TX/RT510RF permet de contrôler la température ambiante de pièces. Il déclenche le système de chauffage en court-circuitant les borniers et signale simultanément l'action en affichant les informations sur l'écran LCD. Les fonctionnalités étendues nous permettent d'utiliser différents modes de fonctionnement : automatique (programmations), manuel, protection contre le gel ou vacances. Veuillez lire attentivement ce manuel avant d'utiliser le produit. Ce thermostat fonctionne uniquement avec des piles alcalines AA 1,5V. Placez les piles dans le compartiment situé sous le couvercle. N'utilisez pas de piles rechargeables.

### Conformité du produit

Ce produit satisfait aux exigences essentielles et aux autres dispositions pertinentes définies dans les directives de l'UE suivantes : CEM 2014/30/UE, LVD 2014/35/UE, RED 2014/53/UE et RoHS 2011/65/UE. Le texte intégral de la déclaration de conformité UE est disponible à l'adresse Internet suivante : www.saluslegal.com

868,0-868,6 MHz ; < 13 dBm

### Informations relatives à la sécurité

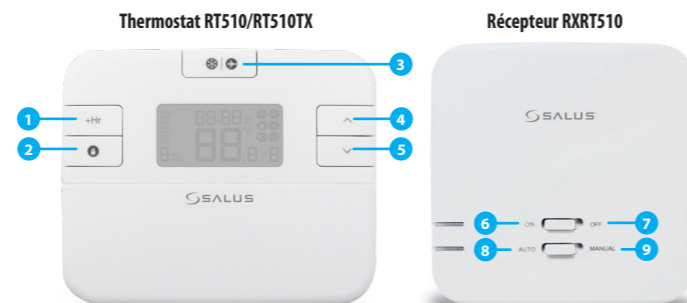
Utilisez le produit dans le respect des réglementations nationales et européennes. Utilisez le dispositif conformément à sa destination et maintenez-le au sec. Produit conçu pour un usage intérieur uniquement. Seule une personne qualifiée est autorisée à installer ce produit conformément aux réglementations nationales et européennes.

### Caractéristiques techniques

	Thermostat RT510	Thermostat RT510TX
Alimentation du thermostat	2 x piles alcalines AA	2 x piles alcalines AA
Valeur nominale max. du thermostat	3 (1) A	-
Sorties	Sans tension Bornes NO/COM/NF	-
Plage de température	5 - 35 °C	5 - 35 °C
Précision de température	0,1 °C ou 0,5 °C	0,1 °C ou 0,5 °C
Type de régulation	PI ou Hystérésis ±0.25	PI ou Hystérésis ±0.25
Radiofréquence	-	868 MHz
Dimensions [mm]	120 x 96 x 27	120 x 96 x 27

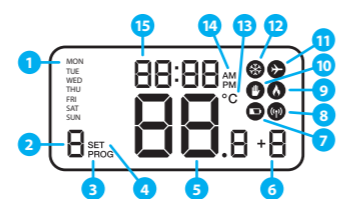
Récepteur RXRT510	
Alimentation du récepteur	230 VCA
Valeur nominale max. du récepteur	16 (5) A
Sorties	Sans tension Bornes NO/COM
Radiofréquence	868 MHz
Dimensions [mm]	96 x 96 x 27

### Fonctions des boutons



1. Mode neutralisation horaire
2. Mode neutralisation permanente
3. Protection contre le gel/Mode Vacances
4. Bouton Augmenter
5. Bouton Diminuer
6. En mode manuel, appuyez sur ON pour activer la chaudière.
7. En mode manuel, appuyez sur OFF pour désactiver la chaudière.
8. Le récepteur fonctionne en mode automatique en fonction du thermostat.
9. La sortie du récepteur est contrôlée par le commutateur à glissière Marche/Arrêt.

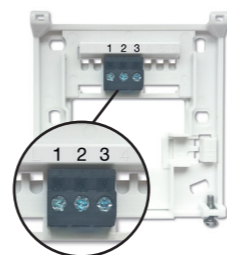
### Description des icônes LCD



1. Jour de la semaine
2. Numéro de programme
3. Indicateur de programme
4. Réglages
5. Température mesurée/paramétrée
6. Mode neutralisation horaire
7. Indicateur de batterie faible
8. Connexion sans fil avec le récepteur
9. Mode chauffage activé
10. Neutralisation permanente activée
11. Mode vacances activé
12. Mode protection contre le gel activé
13. Unité de température
14. AM (matin)/PM (après-midi/soir)
15. Horloge

### Description des bornes du RT510

Borne	Description
1 - COM	Borne commune
2 - NF	Commutateur sous tension DÉACTIVÉ
3 - NO	Commutateur sous tension ACTIVÉ



### Description des bornes du récepteur RXRT510

Borne	Description
NO	Borne du commutateur
COM	Borne commune du commutateur
L (phase); N (neutre)	Alimentation (230 VCA)

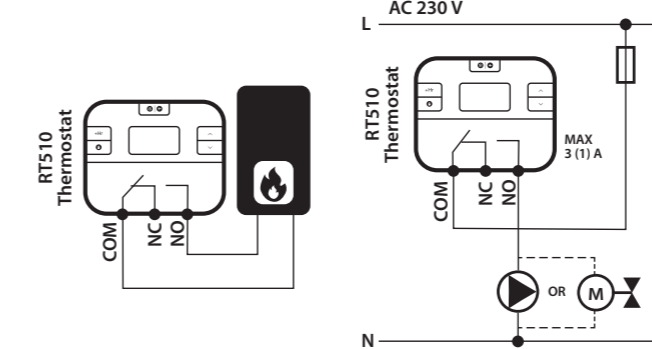


### Réglages du commutateur DIP

Les commutateurs DIP sont situés à l'arrière de votre thermostat.

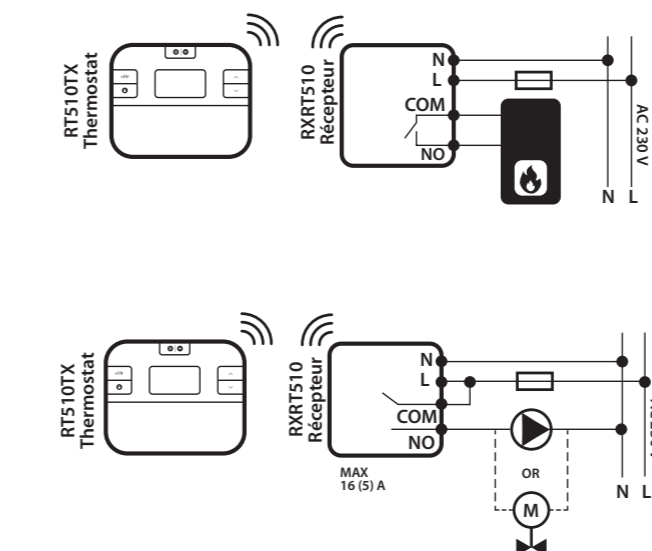
Fonction de contrôle	TPI (Time Proportional & Integral)	Écart
Fonctionnement	Lorsque TPI est sélectionné sur le commutateur DIP N° 2, le commutateur DIP N° 1 est fonctionnel. Vous pouvez choisir les cycles par heure (CPH) entre un niveau de confort inférieur (6CPH) et un niveau de confort supérieur (9CPH).	Lorsque l'option Écart est sélectionnée sur le commutateur DIP N° 2, le commutateur DIP N° 1 n'est pas fonctionnel. La précision de la température de votre thermostat est réglée sur ± 0,25 °C.

### Schéma de câblage du RT510



### Schéma de câblage du RT510TX

**Remarque :** si vous utilisez le kit RT510RF, l'appariement entre le thermostat et le récepteur est déjà effectué.



### Réglage de l'heure

1. Appuyez simultanément sur les boutons SÉLECTIONNER et RÉGLER pendant 3 secondes.
2. Appuyez sur ^ ou sur v pour sélectionner le format horaire.
3. Appuyez sur SÉLECTIONNER pour confirmer.
4. Appuyez sur ^ ou sur v pour régler l'heure.
5. Appuyez sur SÉLECTIONNER pour confirmer.
6. Appuyez sur ^ ou sur v pour régler les minutes.

7. Appuyez sur SÉLECTIONNER pour confirmer.
8. Appuyez sur ^ ou sur v pour régler le jour de la semaine.
9. Appuyez sur RÉGLER pour confirmer.
10. Le thermostat retournera à l'écran principal.

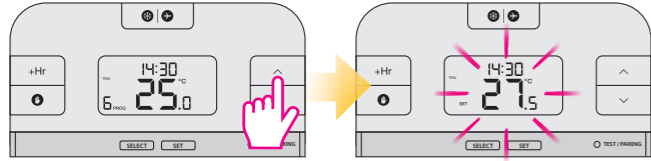
### Programmation - mode automatique

Lorsque ce mode est sélectionné, l'utilisateur peut définir les programmes du thermostat (points de consigne de température pour des périodes précises). Pour ce faire, sélectionnez d'abord le mode de programmation : « 5-2 » (jours ouvrables + week-end) ou « 24h » (chaque jour séparément) à l'aide du paramètre d04 du mode Installateur. Les horaires programmés doivent utiliser toutes les périodes.

1. Appuyez sur le bouton RÉGLER pour démarrer la programmation.
2. Utilisez le bouton ^ ou v pour sélectionner le ou les jours de début de programmation.
3. Appuyez sur SÉLECTIONNER pour confirmer.
4. Utilisez le bouton ^ ou v pour régler l'heure de début du programme n° 1.
5. Appuyez sur SÉLECTIONNER pour confirmer.
6. Utilisez le bouton ^ ou v pour régler les minutes de début du programme n° 1.
7. Appuyez sur SÉLECTIONNER pour confirmer.
8. Utilisez le bouton ^ ou v pour régler la température du programme n° 1.
9. Appuyez sur SÉLECTIONNER pour confirmer.
10. Suivez les étapes 4 à 9 pour régler les programmes 2 à 6. Appuyez sur le bouton RÉGLER pour terminer la programmation.

### Mode de neutralisation temporaire

Cette fonction est disponible uniquement en mode automatique (programmation). Si une nouvelle température de consigne est configurée pendant la programmation, elle sera maintenue jusqu'à ce que la prochaine plage horaire débute selon le programme prévu.



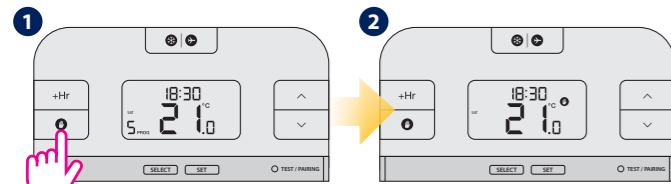
Utilisez les boutons  $\wedge$  ou  $\vee$  pour définir la nouvelle température de consigne.

Une fois la nouvelle température de consigne définie, le thermostat revient à l'écran principal.

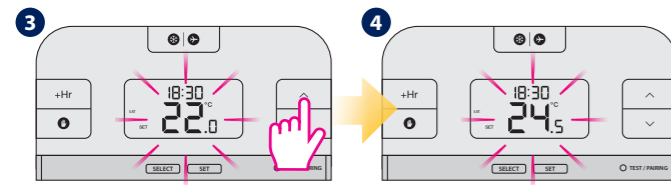
**i** Le mode de neutralisation temporaire sera désactivé lorsque la nouvelle programmation sera définie.

### Mode de neutralisation permanente

Lorsque ce mode est sélectionné, le thermostat ne fonctionne pas selon le programme prévu mais maintient la température sélectionnée.



Appuyez sur le bouton **1** pour activer le mode manuel.



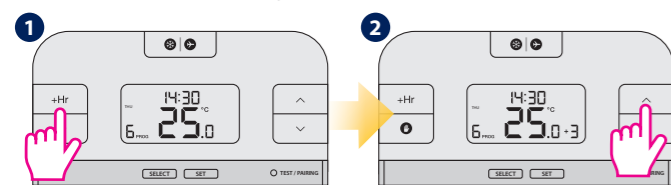
Utilisez les boutons  $\wedge$  ou  $\vee$  pour définir la nouvelle température de consigne.

Une fois la nouvelle température de consigne définie, le thermostat revient à l'écran principal.

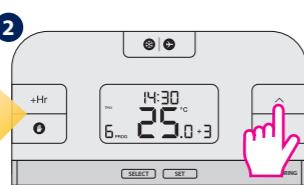
**i** Pour désactiver le mode manuel, appuyez sur le bouton **1**. Lorsque le mode manuel est désactivé, l'icône **1** main sur le thermostat disparaît.

### Mode de neutralisation horaire de la température (+Hr)

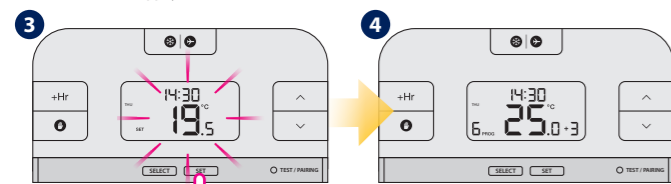
Cette fonction est disponible en mode automatique et mode manuel. Elle permet de modifier la température de consigne pendant un nombre d'heures précis (jusqu'à 9 heures). Une fois ce temps écoulé, le thermostat retourne au mode précédent.



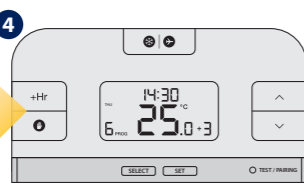
Appuyez sur le bouton +Hr pour régler le nombre d'heures souhaité pour la neutralisation de la température (p. ex. si la durée de la neutralisation est de 3 heures, appuyer 3 fois sur le bouton).



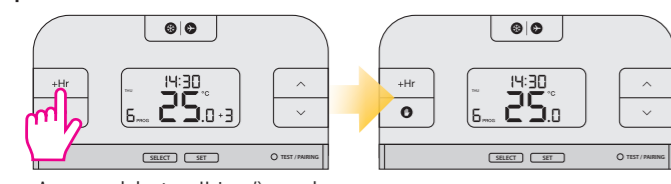
Utilisez le bouton  $\wedge$  ou  $\vee$  pour définir une nouvelle température de consigne pour la neutralisation.



Appuyez sur le bouton REGLER pour confirmer.



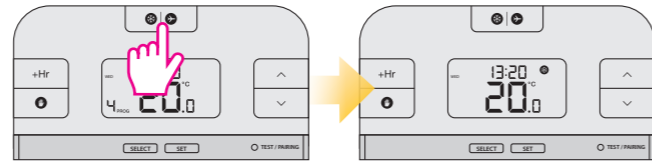
**Désactivation du mode de neutralisation horaire de la température avant que le temps prévu ne soit écoulé**



Appuyez sur le bouton +Hr jusqu'à ce que le nombre d'heures disparaisse de l'affichage.

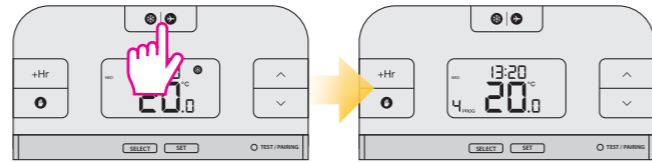
### Protection contre le gel

**i** La température du mode de protection contre le gel est réglée par défaut sur 5 °C. Cette température peut être modifiée dans le paramètre d03 du mode Installateur.



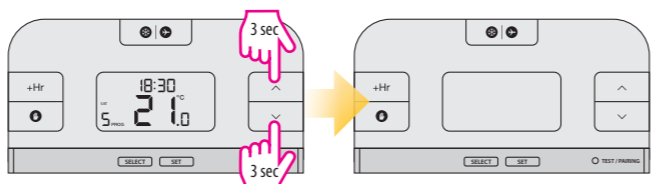
Appuyez sur le bouton **1** pour activer le mode de protection contre le gel.

### Désactivation du mode de protection contre le gel



Appuyez de nouveau sur le bouton **1** pour désactiver le mode de protection contre le gel.

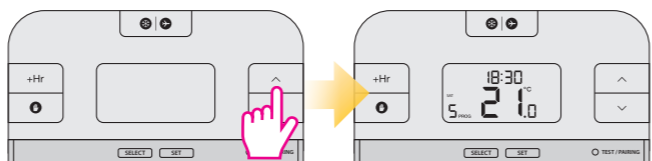
### Mode veille



Maintenez enfoncés en même temps les boutons  $\wedge$  et  $\vee$  pendant 3 secondes pour démarrer le mode veille.

Le thermostat est en mode veille.

**i** Lorsque le mode veille est activé, toutes les fonctions du thermostat sont en pause.

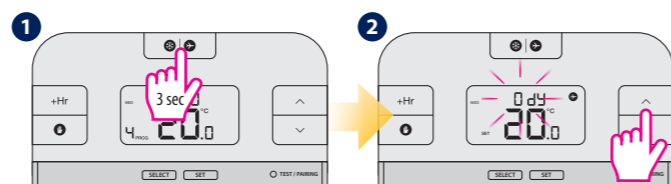


Appuyez sur n'importe quelle touche pour désactiver le mode veille.

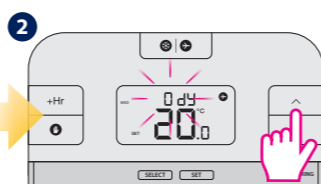
Le thermostat retournera au mode précédent.

### Mode vacances

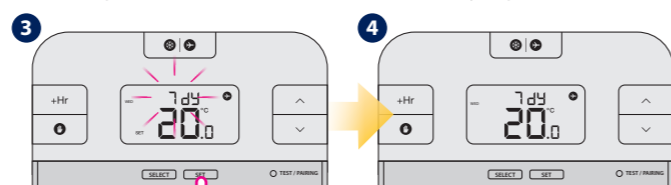
Lorsque ce mode est sélectionné, la température du mode de protection contre le gel est maintenue pendant un nombre de jours précis.



Maintenez enfoncé le bouton **1** pendant 3 secondes pour activer le mode Vacances.



Utilisez le bouton  $\wedge$  ou  $\vee$  pour définir le nombre de jours pour le mode Vacances.



Appuyez sur le bouton REGLER pour confirmer. Vous pouvez définir jusqu'à 31 jours.

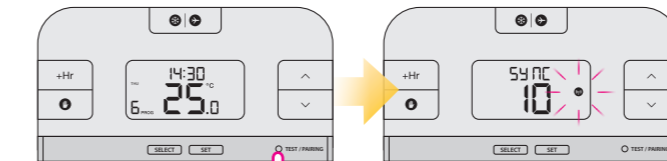
**i** Pour désactiver le mode Vacances, maintenez enfoncé le bouton **1** pendant 3 secondes. L'icône avion **1** doit disparaître de l'affichage.

### Appariement du thermostat RT510TX avec le récepteur

**IMPORTANT:** Si vous utilisez le RT510RF, l'appariement entre thermostat et son récepteur a déjà été effectué en usine.

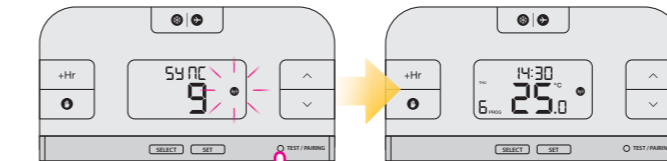
**i** Si vous avez acheté RT510TX et RXRT510 séparément ou en cas de perte de connexion entre le récepteur et le thermostat, si vous souhaitez associer le thermostat avec le récepteur, assurez-vous que le récepteur est déconnecté de l'alimentation et que les boutons du récepteur ont été réglés respectivement sur AUTO et ON. Ensuite, connectez le récepteur à l'alimentation et attendez que le LED (voyant) rouge soit allumé en permanence. Ensuite, passer consécutivement en position OFF et ON. Le LED rouge clignotante confirmera l'entrée dans le mode d'appariement.

### Démarrez le processus d'appariement



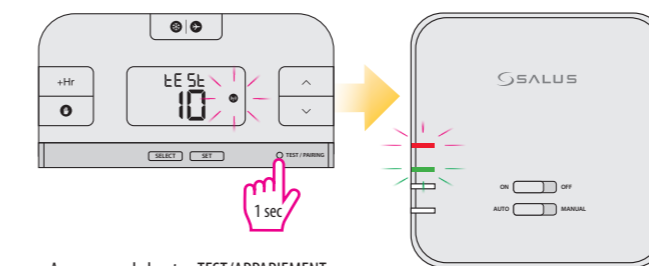
Maintenez enfoncé le bouton TEST/APPARIEMENT pendant 3 secondes. (cela peut prendre jusqu'à 9 minutes)

### Terminez le processus d'appariement

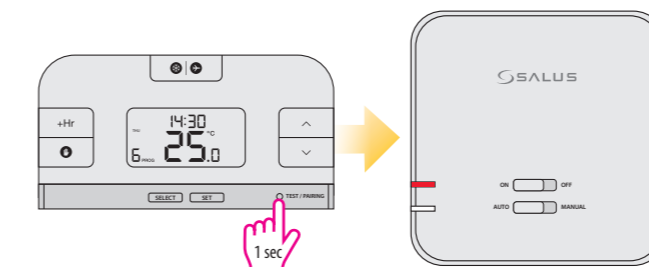


Une fois les dispositifs appariés, le voyant LED du récepteur s'allume en rouge. Maintenez enfoncé le bouton TEST/APPARIEMENT pendant 3 secondes pour terminer le processus d'appariement.

### Test du processus d'appariement

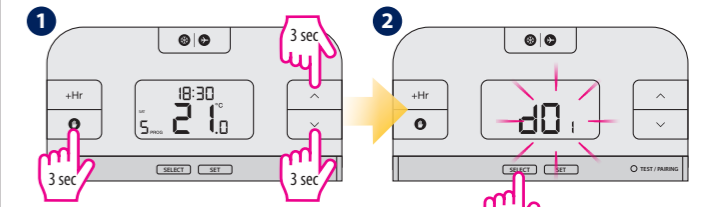


Appuyez sur le bouton TEST/APPARIEMENT pour vérifier la connexion avec le récepteur.

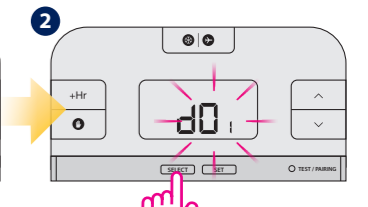


Appuyez à nouveau sur le bouton TEST/APPARIEMENT pour retourner à l'écran principal.

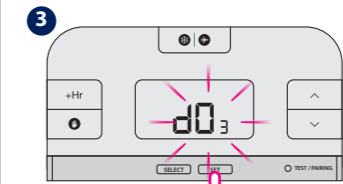
### Mode Installateur



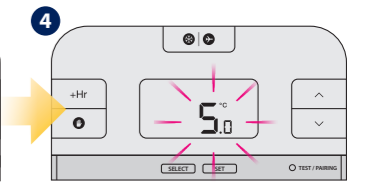
Appuyez sur trois boutons en même temps pendant 3 secondes.



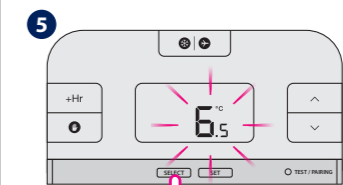
Utilisez le bouton SÉLECTIONNER pour choisir le paramètre.



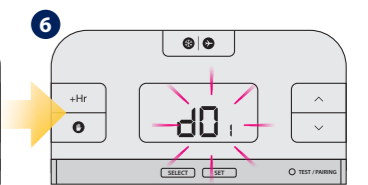
Appuyez sur RÉGLER pour confirmer.



Utilisez les boutons  $\wedge$  ou  $\vee$  pour définir une valeur de paramètre.



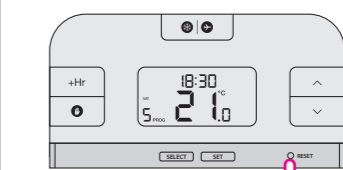
Appuyez sur SÉLECTIONNER pour confirmer.



Suivez les étapes 2 à 5 pour régler les paramètres suivants. Pour quitter le mode Installateur, patientez 10 secondes. Le thermostat retournera automatiquement à l'écran principal.

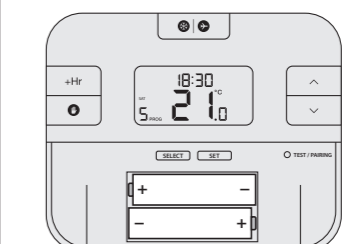
dx	Fonction	Paramètre	Valeur par défaut
d01	Incréments d'affichage de la température	0,1 °C ou 0,5 °C	0,5 °C
d02	Écart de température	+/- 3,0 °C	0,0 °C
d03	Température de consigne pour le mode hors gel	5,0 °C - 17,0 °C	5,0 °C
d04	Sélection du programmeur	5/2 ou 24h (7d)	52d

### Réinitialisation du thermostat RT510



Appuyez une fois sur le bouton RÉINITIALISER. Vous pouvez utiliser un trombone. Votre thermostat sera réinitialisé et démarrera automatiquement.

### Réinitialisation du thermostat RT510TX



Retirez les piles sans avoir besoin d'appuyer sur aucun bouton. Patientez 2 minutes puis remettez les piles. Votre appareil redémarrera.

**i** Lorsque vous souhaitez changer les piles, votre dispositif utilisera la mémoire interne pour sauvegarder vos paramètres. Vous disposez de 30 secondes pour changer les piles avant de perdre vos réglages.

### REMARQUE:

Si vous ne remarquez pas le symbole «batterie faible» affiché à l'écran à temps, celui-ci s'éteindra. Dans ce cas, après avoir retiré les piles usagées, il est nécessaire d'attendre 5 minutes avant d'insérer les piles neuves. Sinon, il se peut qu'un condensateur reste partiellement déchargé et empêche le thermostat de redémarrer.