



Installation Guide



Issue date: 2020 XI
Version: V019

Maintaining a policy of continuous product development SALUS Controls plc reserve the right to change specification, design and materials of products listed in this brochure without prior notice.

SALUS Controls is a member of the Computime Group



Computime

www.saluscontrols.com

PRODUCER:
SALUS Controls Plc Units 8-10
Northfield Business Park Forge
Way, Parkgate, Rotherham S60
1SD, United Kingdom

Uvod

SALUS RT310i je programiran regulator temperature s mogućnošću upravljanja preko Interneta. Regulator RT310i je namijenjen za uključivanje i isključivanje Vašeg sustava za grijanje, ovisno o potrebi za toplotnom energijom. Postavke se mogu vršiti na daljinu pomoću namjenske internetske aplikacije ili lokalno - s razine uređaja.

Deklaracija usklađenosti

Proizvod je usklađen sa sljedećim EU direktivama: EMC 2014/30/EU, LVD 2014/35/EU, RED 2014/53/EU i RoHS 2011/65/EU. Potpuna informacija se nalazi na web stranici www.saluslegal.com 868.0-868.6MHz; <13dBm

Sigurnosne upute

Uređaj treba koristiti u skladu s namjenom. Proizvod je prikladan isključivo za uporabu unutar zgrada. Proizvod treba održavati suh. Prije čišćenja uređaj treba isključiti s napona, koristiti samo suhu krpu.

⚠ Napomena! Uvijek treba pamtit i o tome da se isključuje sve uređaje od napona od 230 V tijekom vršenja bilo kakvih instalacijskih radnji.

Úvod

SALUS RT310i je programovatelny termostat s možností ovládní pomocí internetu. Termostat RT310 ovládá topný systém ON/ OFF podle vami nastavené požadované teploty, kterou můžete nastavit přímo na termostatu nebo vzdáleně pomocí aplikace.

Shoda výrobku

Tento produkt vyhovuje směrnicím EMC 2014/30/EU, LVD 2014/35/EU, RED 2014/53/EU a RoHS 2011/65/EU. Úplný text prohlášení o shodě EU naleznete na adrese www.saluslegal.com 868.0-868.6MHz; <13dBm

Bezpečnostní informace

Používejte v souladu s předpisy. Pouze pro interiérové použití. Udržujte zařízení zcela suché. Čistete suchým hadříkem a před čištěním zařízení odpojte ze site.

⚠ Vždy odpojte AC síťové napájení před instalací nebo prací na všech prvcích, které vyžadují 230V AC 50Hz napájení.

Введение

Программируемый термостат управляемый через интернет - RT310i от SALUS. С помощью термостата RT310i или через Приложение для смартфонов вы можете включить или выключить систему отопления по мере необходимости, в соответствии с заданной вами температурой.

Продукция соответствует

Компания SALUS Controls информирует, что данное оборудование соответствует Директивам ЕС: EMC 2014/30/EU, LVD 2014/35/EU, RED 2014/53/EU, RoHS 2011/65/EU. Полную информацию относительно Декларации соответствия найдете на нашем сайте: www.saluslegal.com 868.0-868.6MHz; <13dBm

Информация по безопасности

Используйте согласно инструкции по эксплуатации, а также правилам, действующим в ЕС и стране установки. Это устройство должно устанавливаться компетентным специалистом. Применяйте согласно назначению и только внутри помещений. Отключайте питание перед очисткой сухим полотенцем.

⚠ ВАЖНО: Для работы этого оборудования используется питание 230V,50Hz! Выполняйте монтаж только при отключенном напряжении питания!

Introducere

SALUS RT310i este un termostat programabil controlabil de pe smartphone. Termostatul RT310i va porni sau opri sistemul de încălzire după nevoie în concordanță cu temperatura setată local pe termostat sau folosind aplicația dedicată.

Conformitatea produsului

Acest produs este în conformitate cu următoarele directive europene: EMC 2014/30/EU, LVD 2014/35/EU, RED 2014/53/EU și RoHS 2011/65/EU. Textul integral al Declarației de conformitate UE este disponibil la următoarea adresă de internet: www.saluslegal.com 868.0-868.6MHz; <13dBm

Informații de securitate

Doar pentru uz în spații închise. Mențineți aparatul complet uscat. Acest produs se instalează de către o persoană competentă în concordanță cu reglementările europene și naționale.

⚠ Deconectați întotdeauna dispozitivul de la sursa de alimentare 230V, înainte de a-l instala sau face orice fel de modificări!



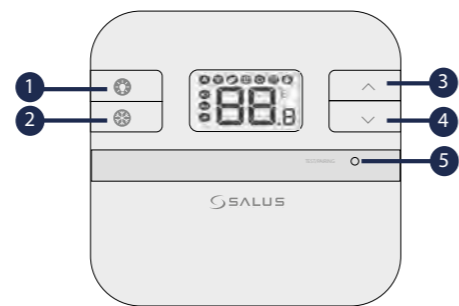
- Nakon prvog pokretanja regulator održava tvorničke postavke i radi u ručnom načinu rada., ako nije spojen s internetom tijekom prve instalacije.
- Termostat je z výroby přednastaven na manuální režim, kde udržuje nastavenou požadovanou teplotu. Jedná se o výchozí pracovní režim, pokud není v průběhu instalace termostat připojen k Internetu.
- Терморегулятор по заводским настройкам установлен в Ручном режиме, это позволит Вам установить желаемую температуру. Это режим работы по умолчанию, если регулятор не был подключен к интернету во время установки.
- Po pierwszym uruchomieniu regulator utrzymuje ustawę fabryczną i pracuje w trybie ręcznym, jeżeli nie jest podłączony do internetu podczas pierwszej instalacji.

Funkcije gumba

Funkce tlačítek

Функции кнопок

Funcționalitățile butoanelor



- Uključite osvjetljenje zaslona / Zapne podsvícení LCD displeje / Включите подсветку ЖК-дисплея / Illuminare de fundal
- Uključi / Isključi način rada zaštita od smrzavanja / Zapne / vypne protizamrzný režim / Вкл./Выкл. режим Защиты от замерзания / Protecție anti-îngheț
- Gumb za povećavanje vrijednosti / Tlačítko zvýšení / Кнопка вверх / Buton +
- Gumb za smanjivanje vrijednosti / Tlačítko snížení / Кнопка вниз / Buton -
- Način rada testiranje / Uparivanje / Testovací režim / Režim párování / Тестирование/Сопряжение / Mod testare/Mod sincronizare

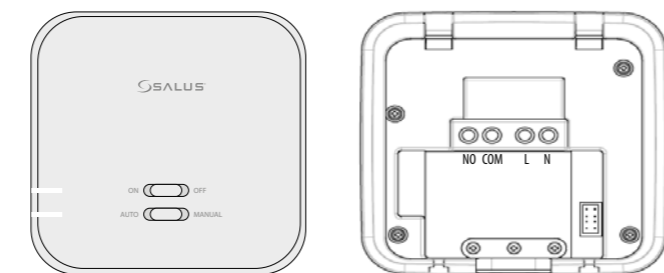
Instalacija - Korak 1

Instalace - Krok 1

Установка - шаг 1

Instalare - Pasul 1

1. RXRT510

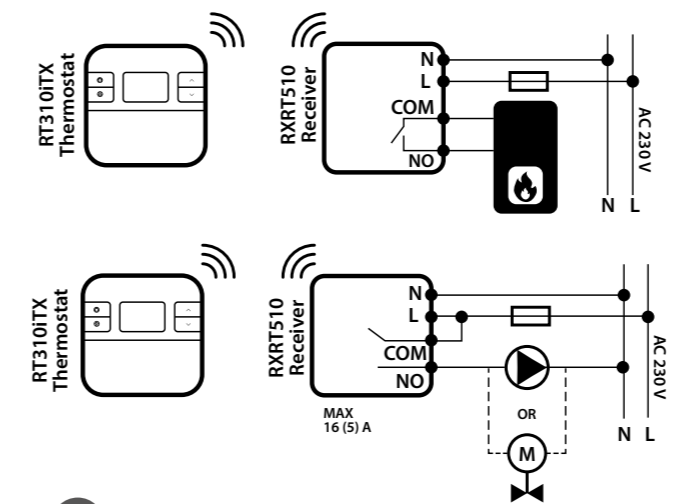


Prije nego stavite baterije do odašiljača regulatora, spojite kablove do prijemnika u skladu s električkom šemom.

Před vložením baterií do termostatu, zapojte přijímač podle schématu a zapněte ho.

Подключите приёмник согласно диаграмме, включите приёмник, после этого вставьте батареи в термостат.

Realizați conexiunile pentru receptor urmînd diagrama și porniți receptorul înainte de a introduce bateriile în termostat.



- Prijemnik i odašiljač regulatora su tvornički zajedno sinkronizirane.
- Termostat a prijímač jsou již spárovány z výroby.
- По заводским настройкам передатчик и приёмник уже сопряжены друг с другом.
- Termostatul și receptorul au sincronizarea făcută implicit din fabrică.

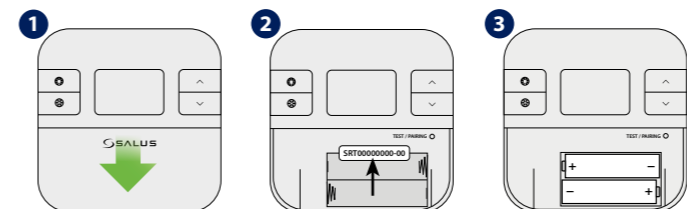
Instalacija - Korak 2

Instalace - Krok 2

Установка - шаг 2

Instalare - Pasul 2

2. RT310iTX



Prije stavljanja baterije, zabilježite br. SRT Vašeg regulatora i prijavite ga u internetskoj aplikaciji.

Před vložením baterií, si prosím poznamenejte číslo SRT a zaregistrujte si Vaše zařízení v aplikaci.

Запишите серийный номер SRT, напечатанный внутри батарейного отсека термостата. Он будет нужен при регистрации устройства. После этого вложите батареи.

Înainte de introducerea bateriilor, vă rugăm notați numărul SRT și înregistrați produsul folosind aplicația.

Instalacija - Korak 3

Instalace - Krok 3

Установка - шаг 3

Instalare - Pasul 3

3. iTG310



Spojte internetsku kapiju u Vaš ruter. Internetska kapija je pravilno spojena s Internetom, kada dioda na kapiji se upali zelenom bojom.

Pripojte bránu k routeru. Brána je on-line, když zelená LED dioda svítí.

Подключите интернет шлюз к роутеру. Интернет шлюз находится в режиме онлайн, когда светится зелёный светодиод.

Conectați Gateway-ul la router. Gateway-ul este online atunci când LED-ul verde este aprins.

Uparivanje

Párovací proces

Процесс сопряжения

Procesul de sincronizare

Pritisnite i zadržite gumb uparivanje 3 sekunde, Pričekajte 9 minuta na završetak postupka uparivanja, ili ako crvena dioda prestane treperiti, ponovno pritisnite gumb za uparivanje na 3 sekunde.

Ako želiš ponovno upariti termostat s prijemnikom, provjeri, da li je uređaj isključen s napona, a prekidači na prijemniku su postavljeni na položaj AUTO i ON. Nakon toga, redosljedom, spoji prijemnik na napon i sačekaj dok se upali crvena dioda. Nakon toga, postavi prekidač na položaj OFF i brzim pokretom postavi ga na položaj ON. Crvena trepereća dioda potvrdi ulazak u uparivanje.

Párovací proces spustíte stisknutím tlačítka Pair po dobu 3 sekund. Počkajte 9 min, nebo v případě, že červená dioda trvale svítí, znovu stisknete tlačítko Pair na dobu 3 sekund.

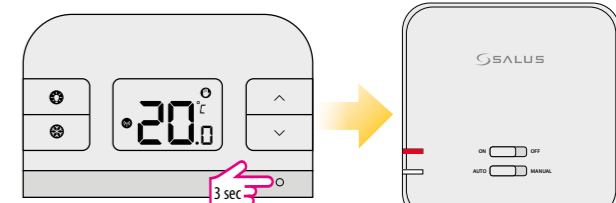
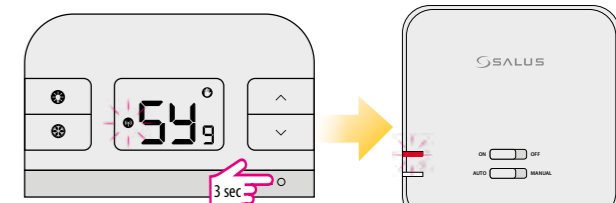
Chcete-li prijímačem a termostatem znovu spárovat, ujistěte se, že je přístroj odpojen od napájení a že přepínače přijímače jsou nastaveny na AUTO a ON. Poté připojte přijímač k napájení a počkejte až červená LED dioda bude trvale svítit. Dále rychle přepněte do polohy OFF a znovu do polohy ON. Červená blikající LED dioda signalizuje vstup do režimu párování.

Нажмите кнопку и удерживайте 3 сек. Подождите 9 мин. или до того времени, пока красный светодиод не загорится постоянным светом, тогда нажимайте кнопку еще раз через 3 сек.

За да извършите повторна синхронизация между регулатора и приемника, уверете се че устройството е с изключено захранване и превключвателите на приемника са в позиции AUTO и ON. Свържете отново приемника към захранването и изчакайте LED индикацията да светне в червено. След това преместете превключвателя към позиция OFF и обратно към ON. Премигваща червена LED индикация потвърждава, че устройството е в режим на синхронизация.

Țineți apăsat butonul pentru 3 sec. Așteptați 9 min. pentru a ieși automat din proces. Dacă LED-ul este aprins incontinuu, procesul de sincronizare a reușit iar pentru a ieși din procedeu puteți ține apăsat din nou butonul de sincronizare pentru 3 sec.

Pentru resincronizarea termostatalui cu receptorul, asigurați-vă că dispozitivul nu este conectat la sursa de alimentare și că butoanele receptorului sunt pe pozițiile AUTO și ON. După aceea, conectați receptorul la sursa de alimentare și așteptați ca LED-ul să lumineze roșu constant. Apoi, comutați pe poziția OFF și repede înapoi pe poziția ON. LED-ul va lumina roșu intermitent, confirmând intrarea în modul de sincronizare.



Testiranje prijenosa

Test spárování

Тестирование

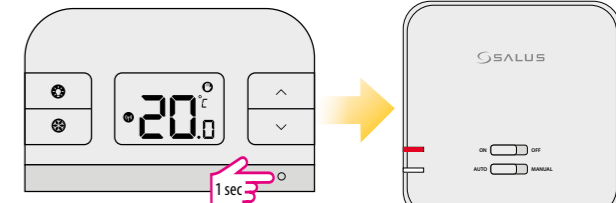
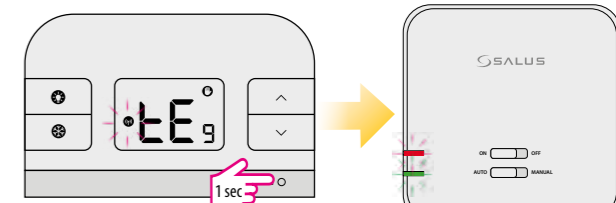
Procesul de testare al sincronizării

Pritisnite gumb za uparivanje jednom da bi testirali bežičnu vezu. Ako su uređaju upareni međusobno, diode ON i AUTO će treperiti. Nakon 9 minuta regulator automatski završi testiranje ili testiranje može se završiti brže, ako pritisnete ponovno gumb za uparivanje.

Sputíte jedním stisknutím tlačítka Pair. Jsou-li zařízení spárována LED diody ON a AUTO blikají. Můžete počkat 9 min. než se proces ukončí, nebo můžete dalším stisknutím tlačítka proces ukončit.

Нажмите кнопку один раз коротко, чтобы проверить связь. Если приёмник сопряжён с передатчиком, тогда светодиоды ON и AUTO будут мигать. Процесс завершится спустя 9 мин. Вы можете также остановить процесс нажимая кнопку повторно.

Apăsați o singură dată butonul pentru a testa sincronizarea. Dacă sincronizarea este deja realizată LED-urile ON și AUTO vor fi aprinse intermitent. Puteți aștepta 9 min pentru ca procesul să fie complet sau puteți apăsa din nou butonul.

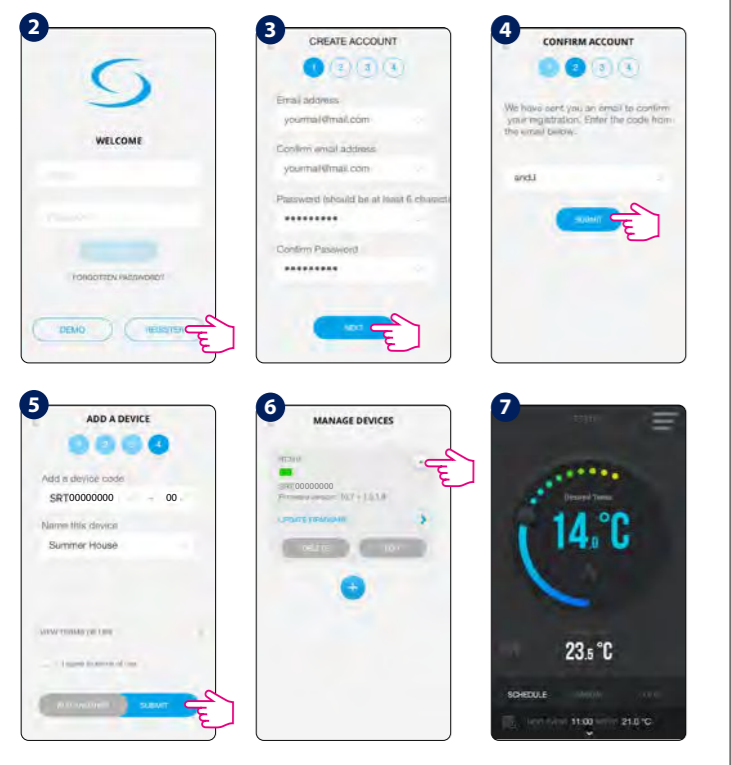


1 Preuzmite aplikaciju RT310i, kreirajte korisnički nalog i prijavite svoj uređaj. Postupajte prema uputama koje se pojave na zaslonu.

2 Stahněte si RT310i aplikaci, vytvořte účet a zaregistrujte své zařízení. Postupujte podle pokynů na obrazovce a dokončete všechny kroky.

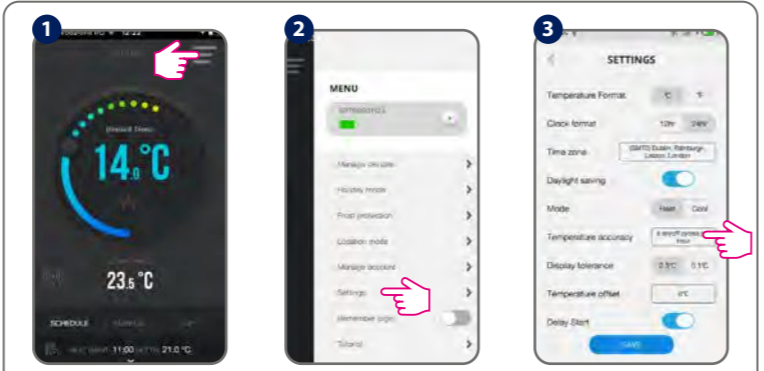
3 Скачайте приложение RT310i, затем создайте аккаунт и зарегистрируйте устройство. Следуйте инструкциям на экране, чтобы завершить процесс настройки.

4 Descărcați aplicația RT310i, creați-vă un cont și înregistrați-vă produsul. Urmați indicațiile de pe ecran pentru a parcurge toți pașii.



Postavke uređaja s razine aplikacije Nastavení zařízení přes aplikaci
 Настройки устройства через Приложение Setări ale termostatului prin aplicație

- Funkcije dostupne s razine aplikacije:**
- Promjena temperature
 - Promjena vremena
 - Vremenska zona
 - Ljetna promjena vremena
 - Način rada grijanje ili hlađenje
 - Točnost održavane temperature
 - Točnost prikazane temperature
 - Kalibriranje prikazane temperature prema rasporedu / Ručni način rada / Način rada OFF
 - Način rada Odmor
 - Način rada prema lokalizaciji
 - Odlaganje pokretanja
- Funkcije dostupne samo kroz Aplikaciju:**
- Formát teploty
 - Formát hodin
 - Časové pásmo
 - Automatská změna letní / zimní čas
 - Režim vytápění nebo chlazení
 - Přesnost teploty
 - Tolerance zobrazení
 - Korekce teploty
 - Program / Manuální režim / Vypnuto
 - Režim Dovolená
 - Upozornění na vzdálení
 - Zpovědné zapnutí
- Funkții disponibile doar în aplicație:**
- Formatul temperaturii
 - Formatul ceasului
 - Fusul orar
 - Ora de vară/iarnă
 - Modul Încălzire/Răcire
 - Interval de temperatură
 - Pas de afișaj
 - Calibrare temperatură
 - Modul Automat/Manual/Off
 - Modul de Vacanță
 - Mod Locație
 - Pornire amânată



1 Prilagodite postavke prema osobnim željama. Vrijeme i datum se automatski postavljaju nakon spajanja s Internetom. Podesite način rada grijanje/hlađenje. Način rada grijanje je namijenjen za upravljanje kotlom. Način rada hlađenje je namijenjen za upravljanje radom uređaja za hlađenje. U načinu rada hlađenje se može izabrati točnost održavane temperature od $\pm 0,5^\circ\text{C}$ do $\pm 0,25^\circ\text{C}$. U načinu rada grijanje se može birati između nižom razinom udobnosti (6 ciklusa uključivanja / isključivanja na sat) i većom razinom udobnosti (9 ciklusa uključivanja / isključivanja na sat). Kalibracija izabrane temperature se prilagođava u rasponu od $\pm 3^\circ\text{C}$.

2 Přizpůsobte své nastavení podle Vašich preferencí. Čas a datum budou nastaveny automaticky po připojení k internetu. Nastavte režim (Vytápění / Chlazení). Režim vytápění se používá pro ovládání topného kotle. Režim chlazení se používá pro ovládání chladicího zařízení. V režimu chlazení můžete zvolit přesnost teploty mezi $\pm 0,5^\circ\text{C}$ a $\pm 0,25^\circ\text{C}$. V režimu Vytápění můžete zvolit také nižší úroveň komfortu (6 cyklů zapnutí / vypnutí za hodinu) a vyšší úroveň komfortu (9 cyklů zapnutí / vypnutí za hodinu). Korekci teploty můžete upravit naměřenou teplotu v rozsahu $\pm 3^\circ\text{C}$.

3 Задайте свои настройки в соответствии с вашими предпочтениями. Время и дата будут установлены автоматически после подключения к Интернету. Установите режим (Нагрев / Охлаждение). Режим Нагрева используется для контроля работы котла (нагревательного устройства). Режим Охлаждения применяется для контролирования работы охлаждающих приборов. В режиме Охлаждения, вы можете выбрать точность измерения температуры между $\pm 0,5^\circ\text{C}$ и $\pm 0,25^\circ\text{C}$. В режиме нагрева, вы можете выбрать также между низким (6 циклов вкл.-выкл. в час) и высоким уровнем комфорта (9 циклов вкл.-выкл. в час). Также, для того, чтобы подкорректировать измеряемую температуру, можно менять настройки измерения в диапазоне $\pm 3^\circ\text{C}$.

4 Personalizați setările în funcție de preferințele dumneavoastră. Ora și data se vor actualiza automat odată ce sunteți conectați la internet. Setați modul (încălzire/răcire). Modul Încălzire este folosit pentru a controla un cazan. Modul Răcire este folosit pentru a controla un sistem de răcire. În Modul Răcire, puteți alege un interval de temperatură între $\pm 0,5^\circ\text{C}$ și $\pm 0,25^\circ\text{C}$. În Modul Încălzire, puteți alege de asemenea un nivel de confort scăzut (6 cicluri pe oră) și un nivel de confort sporit (9 cicluri pe oră). În plus, pentru a calibra temperatura, puteți folosi un interval de $\pm 3^\circ\text{C}$.

Osnozne funkcije Obecné operace
 Общие настройки Operațiuni generale

Postoje 3 načina rada: 1. U skladu s rasporedom (7 dana, 5-2 radni tjedan/vikend, 24h) 2. Ručni način rada, 3. Način rada OFF

Три возможности программирования работы регулятора: 1. По расписанию (7 дней, 5-2 дней и 24 ч) 2. Ручное управление и 3. Выкл.

K dispozici jsou 3 nastavení programu. 1. Program (7 dnů, 5-2 dny a 24hod) 2. Manuální, 3. Vypnutí termostatu.

Există 3 setări ale programelor 1. Automat (7 zile, 5-2 zile, 24 ore) , 2. Manual, 3. Oprit.

Schedule Mode

	All	5/2	Individual
	Postavite isti raspored za svaki dan u tjednu.	Postavite drukčiji raspored za radne dane i za vikend.	Postavite drukčiji raspored za svaki dan u tjednu.
	Nastavit jeden program na celý týden (každý den stejný).	Nastavit program pro pracovní dny a program pro vikend.	Nastavit denní program (každý den jiný).
	Ustanoviti jedno raspisanje na vsu nedelju (svaki dan jedno i to je).	Ustanoviti raspisanje 5+2 (radni dani + vikendni dani odvojeno).	Ustanoviti raspisanje 24 h (svaki dan pojedinačno).
	Setați un program pentru toată săptămâna (aceiași program pentru fiecare zi).	Setați un program pentru zilele lucrătoare și pentru weekend.	Setați un program zilnic (diferent pentru fiecare zi).

U ručnom načinu rada, regulator će cijelo vrijeme održavati jednu temperaturu, bez obzira na raspored. Da bi isključili ručni način rada treba uključiti raspored ili način rada OFF.

В ручном режиме Вы вручную задаете требуемую температуру. Чтобы выйти из ручного режима, переключитесь на работу по расписанию или выключите регулятор.

V manuálním režimu bude trvale blokováno program. Manuální režim ukončíte přepnutím do režimu Program nebo Vypnutí termostatu.

În modul manual nu se va ține cont de programul stabilit. Anulați modul manual setând modul automat sau cel Oprit.

Regulator će raditi u skladu s rasporedom, čak i ako izgubi vezu s Internetom. Ako je regulator, prije gubitka veze s Internetom, bio u načinu rada zaštita od smrzavanja, može se uključiti raspored s razine uređaja (detalji se nalaze u korisničkim uputama, u odjeljku vezanim za način rada zaštita od smrzavanja).

Pokud dojde ke ztrátě připojení k internetu, termostat bude fungovat v režimu Program. Pokud to nastane v režimu Protizámrzné ochrany můžete tento režim ukončit na termostatu a pokračovat v režimu Program (viz bod Protizámrzná ochrana v manuálu).

Если Ваш регулятор потеряет связь с интернет сетью, RT310i будет следить за расписанием. Если регулятор работал в режиме защиты от замерзания, Вы можете выключить этот режим через регулятор, тогда будет он работать по расписанию (посмотрите часть, посвященную режиму защиты от замерзания нынешнего руководства).

Dacă conexiunea la internet este pierdută, termostatul va urma programul stabilit. Dacă termostatul se află în Protecție anti-îngheț, aceasta se poate dezactiva manual de pe termostat și termostatul va urma programul stabilit (mai multe informații la secțiunea Protecție anti-îngheț).

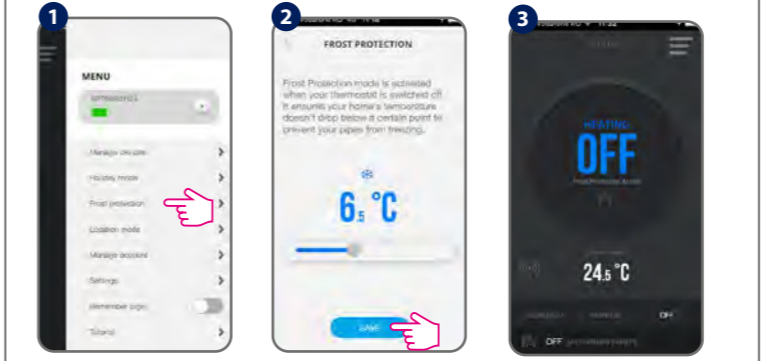
Način rada zaštita od smrzavanja Toplota Protizámrzné
 Защита от замерзания Protecția anti-îngheț

Temperatura zaštite od smrzavanja se može postaviti u rasponu od 5,0°C do 9,0°C. Temperatura zaštite od smrzavanja se održava kada regulator radi u načinu rada OFF ili načinu rada odmor. Oba načina rada se mogu aktivirati aplikacijom.

Ochrana lze nastavit v rozmezí 5,0 °C až 9,0 °C. Chcete-li zapnout režim Protizámrzné ochrany aktivujte režim Vypnutí termostatu nebo režim Dovolená přes aplikaci.

В данном режиме можете установить температуру защиты от замерзания в пределе 5,0°C - 9,0°C. Для того, чтобы включить режим Защиты от замерзания, необходимо активировать режим Выкл. или Отпуск через Приложение.

Temperatura poate fi setată în intervalul 5-9 °C. Pentru a activa Protecția anti-îngheț selectați Modul Vacanță sau cel Oprit folosind aplicația.



Način zaštite od smrzavanja se također može uključiti s razine regulatora, pritiskajući gumb sa oznakom zaštite od smrzavanja.

Protizámrzný režim může být také vypnut nebo zapnut na termostatu. Jedním stisknutím tlačítka Protizámrzné ochrany.

Režim zaštity od zamrzavanja može biti aktiviran/deaktiviran kroz regulator, za to treba pritisnuti jednom kratko dugme sa simbolom snježinke.

Protecția anti-îngheț mai poate fi activată sau dezactivată manual de pe termostat apăsând o singură dată butonul Anti-îngheț.

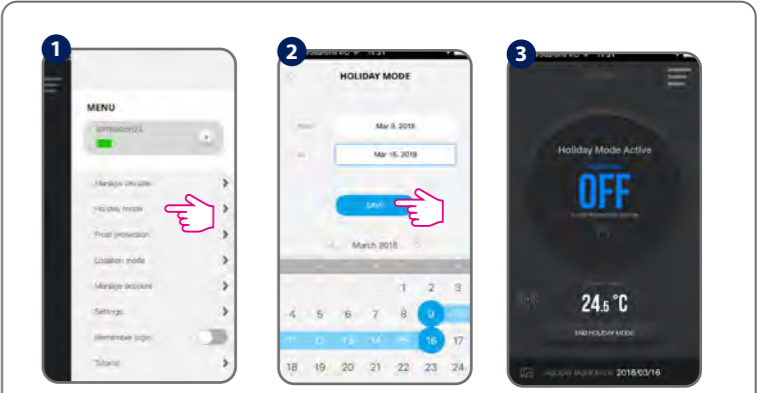
Način rada Odmor Režimu Dovolená
 Режим Отпуск Mod Vacanță

U vremenu kad je aktivan način rada odmor, regulatore će održavati temperaturu zaštite od smrzavanja.

Zvolte délku trvání režimu Dovolená. Protizámrzný režim bude aktivní během tohoto období.

Выберите время работы данного режима. Во время данного периода, будет активирован режим защиты от замерзания.

Selectați perioada pentru această funcție. Modul de protecție anti-îngheț va fi activ în această perioadă.



Kada završi se način rada odmor, regulator se automatski prebacni na način rada, koji je bio održan prije početka načina rada odmor (automatski, ručni ili OFF način rada).

Po ukončení režimu Dovolená, přejde termostat do předchozího režimu (Program, Manuální nebo Vypnuto).

После закончения режима Отпуск, термостат вернется в предыдущий режим работы (Расписание, Ручной или Выкл.)

După expirarea perioadei modului vacanță termostatul va urma programul stabilit anterior (AUTO, Manual sau Oprit).

Način rada prema lokalizaciji Upozornění na vzdálení
 Функции геолокации Mod Locație

Način rada prema lokalizaciji je automatizirana funkcija koja ima za cilj promjenu načina rada regulatora, u skladu s trenutnom udaljenošću od doma.

Režim Upozornění na vzdálení je automatizovaný úkol, který umožňuje změnit nastavení vytápění podle aktuální vzdálenosti od Vašeho domova.

В зависимости от того, на каком расстоянии от дома вы находитесь, приложение самостоятельно предложит пользователю изменение настроек нагрева/охлаждения.

Modul Locație este o funcție automată care poate schimba setările de încălzire în funcție de distanța dumneavoastră față de casă.

Ako je uključen način rada „Prema lokalizaciji“, dovoljno je pomjeriti gumb, da bi postavili udaljenost od doma, koja će biti mjesto zamjene načina rada. Izbor promijenjenih načina rada se definira u izborniku „Postavke“.

Je-li aktivován režim Upozornění na vzdálení, můžete přetáhnout jezdec, abyste nastavili limit vzdálenosti. Chcete-li upravit tento režim, přejděte do sekce Nastavení.

Если функция геолокации активна, переместите ползунок так, чтобы установить лимит для расстояния. Перейдите в режим настроек, чтобы управлять вашими настройками.

Dacă Mod Locație este activat, puteți muta butonul glisant pentru a seta limita distanței. Mergeți la „Setări” pentru a gestiona setările.

Izaberite svoje uređaje i načine rada, koje želite aktivirati, kada izlazite i se vraćate doma. Izaberite „SACUVAJ” da bi potvrdili. Vaši će se uređaji automatski prilagođavati Vašim postavkama.

Vyberte zařízení a akci, kterou chcete provést při odjezdu a návratu domů. Zvolte „ULOŽIT” pro potvrzení. Vaše zařízení bude automaticky přenastaveno podle Vašich nastavení.

Выберите ваши устройства и действия, которые должны происходить, когда вы выходите из дома и когда возвращаетесь. Подтвердите свои настройки кнопкой. Настройки будут автоматически сохранены для ваших устройств.

Selectați dispozitivele și acțiunile care doriți să aibă loc atunci când plecați și veniți acasă. Apăsați „SALVARE” pentru a confirma. Dispozitivele dumneavoastră se vor ajusta conform setărilor.