



Schnellanleitung



Einleitung

RT310 / RT310TX ist ein digitaler Raumthermostat, der die Raumtemperatur regelt. Der Raumthermostat schaltet Ihre Heizungsanlage, je nach Bedarf, ein oder aus. Die ausgeführten Aktionen werden Ihnen auf dem Display angezeigt. Bitte lesen Sie diese Anleitung bevor Sie das Gerät nutzen. Es sind ausschließlich AA 1,5V Alkalie Batterien zu verwenden. Setzen Sie die Batterien in das Batteriefach unter der Abdeckung ein. Verwenden Sie keine wiederaufladbare Akkus.

Produktkonformität

Dieses Produkt erfüllt die wesentlichen Anforderungen der EMC 2014/30/EU, LVD 2014/35/EU, RED 2014/53/EU und RoHS 2011/65/EU. Den vollständigen Text der EU Konformitätserklärung können Sie auf www.saluslegal.com einsehen. 868.0-868.6MHz; <13dBm

Sicherheitsinformationen

Das Produkt muss gemäß der EU- und der nationalen Richtlinien verwendet werden. Nur für eine Verwendung in Innenräumen. Halten Sie Ihr Gerät vollständig trocken. Dieses Produkt muss von einer fachlich geeigneten Person gemäß sämtlicher EU- und nationalen Richtlinien installiert werden.

Technische Spezifikationen

	RT310	RT310TX
Betriebsspannung	2 x AA Alkalie Batterien	2 x AA Alkalie Batterien
Betriebsspannung, Empfänger	-	230 V AC
Maximaler Schaltstrom	3 (1) A	-
Maximaler Schaltstrom	-	16 (5) A
Elektrische Kontakte	Potentialfreier Kontakt, NO / COM / NC	Potentialfreier Kontakt, NO / COM / NC
Einstellbarer Temperaturbereich	5 - 35°C	5 - 35°C

Tasten Funktionen

Thermostat RT310 / RT310TX



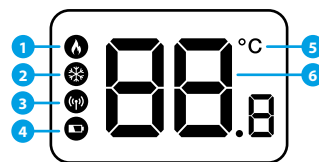
1. LCD Beleuchtung einschalten
2. Frostschutzmodus EIN oder AUS-schalten
3. Werte erhöhen
4. Werte reduzieren

Empfänger RXRT510



5. Wenn MANUAL gewählt, dann ON -> Ein.
6. Wenn MANUAL gewählt, dann OFF -> Aus.
7. AUTO bedeutet Empfänger wird von Thermostaten ein- oder ausgeschaltet.
8. MANUAL: Empfänger wird über ON / OFF gesteuert.

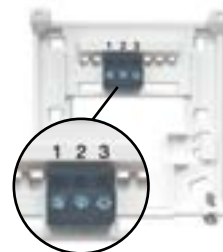
Anzeigen auf dem LCD Display



1. Heizung Ein
2. Frostschutz Ein
3. Funksignalanzeige (nur bei RT310RF)
4. Batteriewarnung
5. Einheit Temperatur °C oder °F
6. Temperaturanzeige bzw. Temperatureinstellung

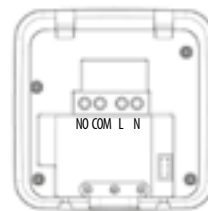
RT310 Anschlussklemme

Anschlussklemme	Beschreibung
1 - COM	Gemeinsamer Kontakt/ Eingang
2 - NC	Stromführend geschaltet AUS
3 - NO	Stromführend geschaltet EIN



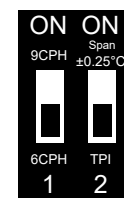
RXRT510 Empfänger Anschlussklemme

Anschlussklemme	Beschreibung
NO	Geschalteter Ausgang
COM	Eingang
L, N	Fase (L) bzw. Nullleiter (N) 230V



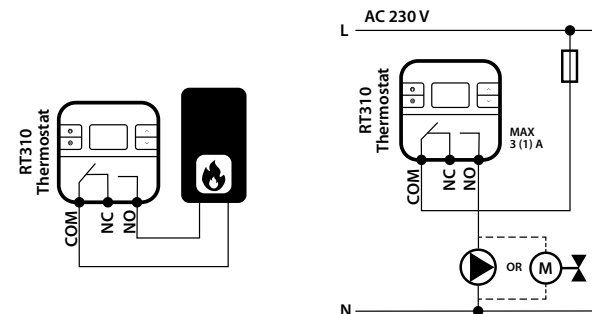
Einstellungen der DIP-Schalter

Die DIP Schalter befinden sich auf der Rückseite Ihres Thermostaten.



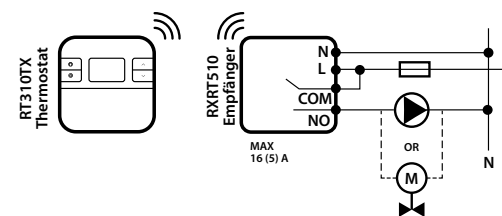
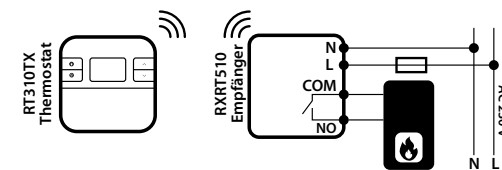
Regeleigenschaften	TPI	Spannung
Bedienung	Wenn TPI mit dem DIP Schalter Nr. 2 ausgewählt ist so ist der DIP Schalter Nr. 1 aktiv. Sie können die Zyklen je Stunde zwischen niedriger Komfortebene (6 Z/h) oder höherer Komfortebene (9Z/h) wählen.	Wenn Spannung mit dem DIP Schalter Nr. 2 gewählt wurde ist der DIP Schalter Nr. 1 inaktiv. Die Temperatureingabe ist auf +/- 0.25C eingestellt.

RT310 Anschlussdiagramm

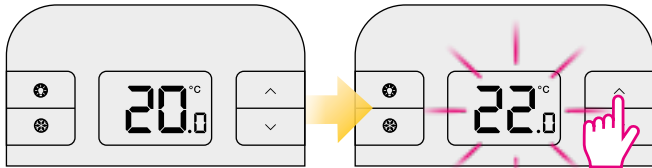


RT310RF Anschlussdiagramm

Achtung: Wenn Sie das Set RT310RF haben, dann sind Sender und Empfänger werkseitig bereits verbunden. Für einzelne Komponenten, bzw. für weitere Empfänger müssen ALLE Empfänger mit dem Sender (Thermostat) neu verbunden werden.

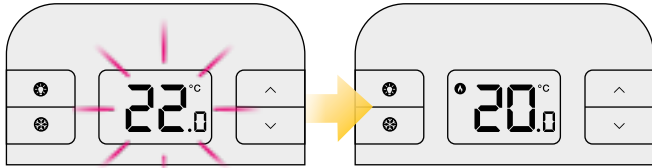


Veränderung der Soll-Raumtemperatur



Tatsächliche Raumtemperatur

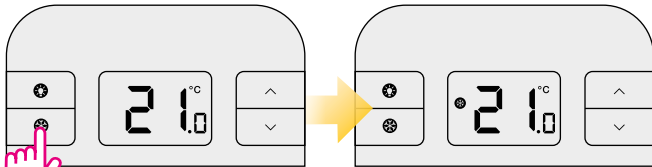
Drücken Sie \wedge oder \vee um die Temperatur einzustellen.



2 Sekunden Zeitabschaltung

Tatsächliche Raumtemperatur

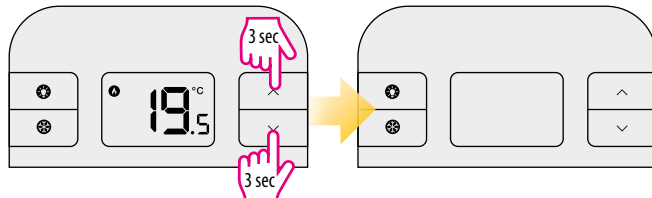
Frostschutz



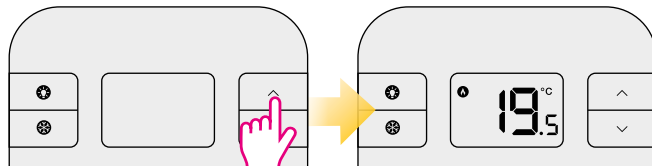
Drücken Sie ❄ um den Frostschutzmodus EIN bzw. AUS-zuschalten

i Die Frostschutztemperatur kann angezeigt werden, wenn der \wedge Schalter einmal gedrückt wird, kann aber nur im Installateurs-Modus geändert werden.

Schlafmodus



i Wenn der Schlafmodus aktiviert ist, ruhen alle Thermostatfunktionen.



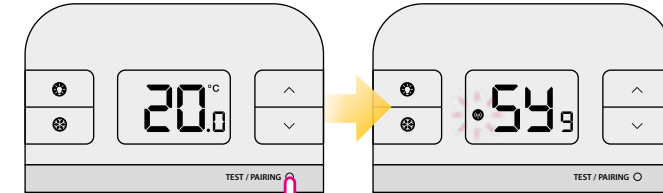
Drücken Sie irgendeine Taste um den Schlafmodus zu deaktivieren.

Funkverbindung zwischen Thermostat und Empfänger herstellen

⚠ Achtung: Wenn Sie das Set RT310RF haben, dann sind Sender und Empfänger werkseitig bereits verbunden. Für einzelne Komponenten, bzw. für weitere Empfänger müssen ALLE Empfänger mit dem Sender (Thermostat) neu verbunden werden.

i Wenn Sie Sender (RT310TX) und Empfänger (RXRT510) separat gekauft haben oder wenn Sie ihr Thermostat mit dem Empfänger neu verbinden möchten stellen Sie bitte sicher dass der Empfänger stromlos ist und die Schalter auf AUTO und On sind. Stellen Sie die Stromversorgung dann wieder her und warten Sie bis die LED dauerhaft rot leuchtet. Hiernach schalten Sie schnell auf OFF und dann ON, die LED wird nun rot blinken und den Pairing Modus aktivieren.

Beginn des Verbindungsaufbaus

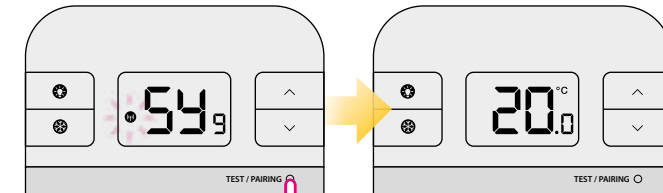


Halten Sie TEST/PAIRING für 3 Sekunden gedrückt.

3 sec

Der Verbindungsprozess wird bis zu 9 Minuten aufrecht erhalten.

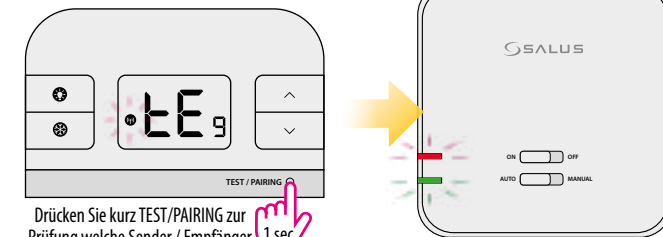
Ende des Verbindungsprozesses



Sobald der Empfänger verbunden ist leuchtet die LED dauerhaft ROT. Um den Verbindungsprozess abzuschließen halten Sie TEST/PAIRING für 3 Sekunden gedrückt.

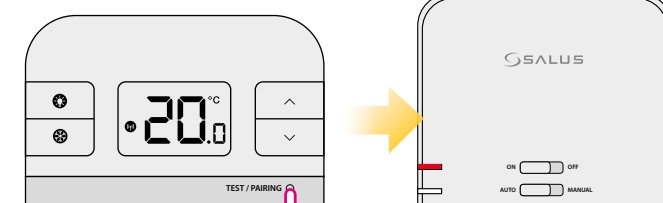
3 sec

Prüfen der Funkverbindung



Drücken Sie kurz TEST/PAIRING zur Prüfung welche Sender / Empfänger miteinander verbunden sind. Die ROTE LED des verbundenen Empfängers fängt an zu blinken.

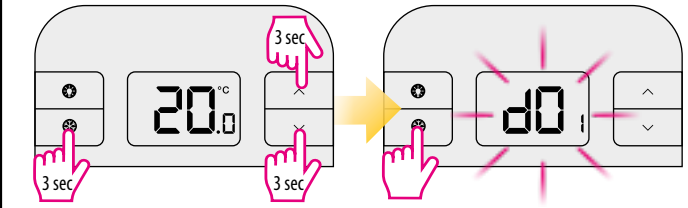
1 sec



Um die Überprüfung zu beenden, drücken Sie kurz TEST / PAIRING.

1 sec

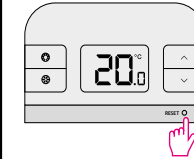
Installateur-Modus



Halten Sie diese 3 Tasten für 3 Sekunden gemeinsam gedrückt.

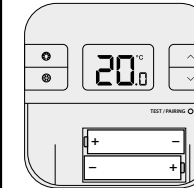
dxx	Funktion	Parameter	Standardwert
d01	Schrittgrößen der Temperaturanzeige	0.1°C oder 0.5°C	0.5°C
d02	Temperatur-Offset/Kalibrierung	+/- 3.0°C	0.0°C
d03	Frostschutz-Sollwert	5.0°C - 17.0°C	5.0°C

Rücksetzfunktion für RT310



Um den Thermostaten auf Werkseinstellungen zurückzusetzen, drücken Sie bitte die RESET Taste.

Rücksetzfunktion für RT310TX



Nehmen Sie die Batterien heraus, ohne auf eine Taste zu drücken. Warten Sie 2 Minuten und setzen Sie dann die Batterien wieder ein. Ihr Gerät wird neu gestartet.

i Wenn Sie die Batterien austauschen möchten, nutzt Ihr Gerät den internen Speicher zur Sicherung Ihrer Einstellungen. Sie müssen die Batterien innerhalb von 30 Sekunden ausgetauscht haben um Ihre Einstellungen zu behalten; danach sind sie gelöscht.

HINWEIS:

Wenn Sie das auf dem Bildschirm angezeigte Symbol „Batterie schwach“ nicht rechtzeitig bemerken und dieser sich ausschaltet, müssen Sie nach dem Entfernen der alten Batterien 5 Minuten warten ehe Sie neue Batterien einsetzen. Andernfalls kann der Kondensator, ein Teil der Elektronik, teilweise entladen bleiben und ein Neustart des Thermostats verhindern.

PRODUCER:



SALUS Controls Plc Units 8-10 Northfield Business Park Forge Way, Parkgate, Rotherham S60 1SD, United Kingdom

SALUS Controls ist Mitglied der Computime Gruppe

www.saluscontrols.com

Zur Aufrechterhaltung einer Politik der ständigen Weiterentwicklung der Produkte, behält sich SALUS Controls plc das Recht vor, Spezifikation, Design und Materialien der Produkte, die in dieser Broschüre aufgeführt sind, ohne vorherige Ankündigung zu ändern.

Ausgabe: Juni 2019

V020

