

Conformité du produit
Ce produit satisfait aux exigences essentielles et aux autres dispositions pertinentes définies dans les directives CE suivantes : 2014/30/UE, 2014/35/UE, 2014/53/UE et 2011/65/UE. Le texte intégral de la déclaration de conformité UE est disponible à l'adresse Internet suivante : www.saluslegal.com.

Ces instructions s'appliquent au modèle SALUS présenté ci-dessus.

⚠ Avertissement
Ce produit doit être installé par une personne compétente et l'installation doit être conforme aux directives, normes et réglementations applicables à l'État ou au pays dans lequel le produit est installé. Le non-respect des directives, normes et réglementations applicables peut entraîner des blessures, des décès ou des poursuites.

⚠ Avertissement
Coupez toujours l'alimentation secteur c.a. avant d'installer ou de travailler sur des composants qui nécessitent une alimentation 230 V c.a. 50 Hz.

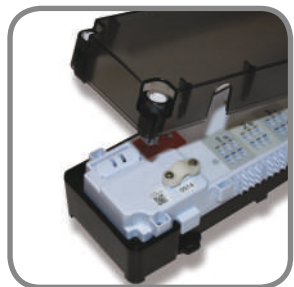
⚠ Avertissement
Les bornes de terre du KL08RF servent uniquement au branchement de mise à la terre. Ces bornes n'assurent aucune protection contre des défauts à la terre.

Pour obtenir le guide d'installation au format PDF, rendez-vous sur le site www.saluscontrols.fr

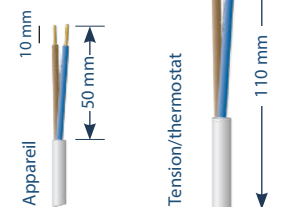
Installation et connexion du KL08RF

Utilisez le centre de câblage sans fil KL08RF pour connecter simplement et en toute sécurité les thermostats et les actionneurs thermiques correspondants. Le KL08RF se connecte au réseau sans fil via le passerelle universelle UG600/UGE600 pour les systèmes Internet et pour les systèmes non Internet via le coordinateur CO10RF. **Un coordinateur peut prendre en charge jusqu'à neuf centres de câblage : si vous achetez plusieurs centres de câblage, vous n'aurez besoin que de l'un des coordinateurs inclus. Conservez les coordinateurs supplémentaires dans un endroit sûr comme pièces de rechange.** Installez le KL08RF uniquement dans des espaces intérieurs secs et fermés. L'humidité relative de l'air dans la pièce ne doit pas dépasser 95 %. Utilisez uniquement un chiffon doux et sec pour nettoyer le KL08RF. N'utilisez pas de solvants ou des agents de nettoyage agressifs.

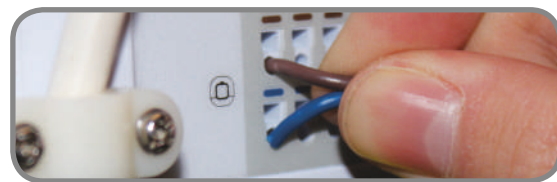
1 Retirez le couvercle en plastique. Dévissez (et serrez) les quatre vis blanches en les faisant tourner d'un quart de tour uniquement. Veuillez noter que les vis sur les côtés opposés tournent dans le sens opposé.



4 Coupez le câble d'alimentation et le câble de l'appareil à la longueur suivante.



8 Enfoncez les câbles des actionneurs thermiques dans les trous ronds au bas du KL08RF. Vous pouvez connecter jusqu'à trois actionneurs dans chaque zone.



12 Enfoncez les fils de mesure de point de rosée en bas à droite du KL08RF pour la détection de l'humidité sans tension.



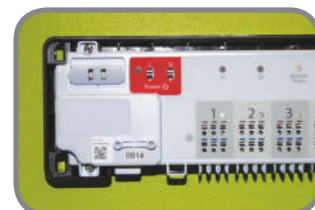
15 Assurez-vous qu'un fusible est présent dans le porte-fusible.



2 Retirez le panneau de connexion à bornes blanc.



5 Rebrancher le panneau de connexion à bornes blanc.



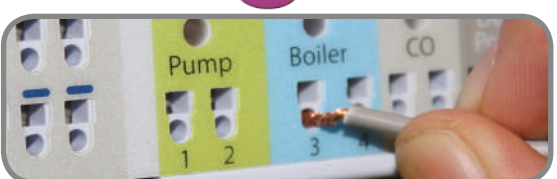
6 Enfoncez les fils électriques dans les trous d'alimentation ronds.



9 Enfoncez les câbles de la pompe en bas à droite du KL08RF pour la commutation de la pompe sans tension. Pour les connexions 230 V, suivre le schéma de câblage figurant sur la première page.



10 Enfoncez les câbles de la chaudière en bas à droite du KL08RF pour la commutation de la chaudière sans tension. Lorsqu'une zone demande de la chaleur, l'interrupteur de la chaudière se ferme provoquant le fonctionnement de la chaudière.



3 Fixez l'arrière du KL08RF au rail DIN ou au mur.



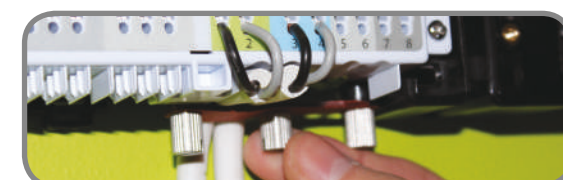
7 Montez le dispositif de réduction des contraintes blanc au moyen de deux vis pour fixer les câbles d'alimentation.



11 Enfoncez les câbles CO en bas à droite du KL08RF pour la commutation chauffage/rafraîchissement sans tension. Un interrupteur ouvert correspond au chauffage (LED rouge). Un interrupteur fermé correspond au refroidissement (LED bleue).
Remarque : créez les connexions uniquement pour un système de rafraîchissement.

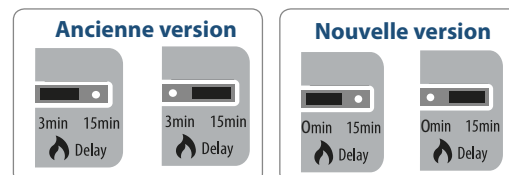
- Mode chauffage
- Mode rafraîchissement

13 Fixez la bande de réduction des contraintes rouge à l'aide des trois vis pour fixer la pompe, la chaudière, le CO et les fils de mesure de point de rosée sur le côté inférieur du KL08RF.



14 Réglez la temporisation de la chaudière, la connexion sans fil et les cavaliers de l'actionneur thermique en haut à droite du KL08RF.
Positions/réglages des cavaliers pour la temporisation marche/arrêt de la pompe/chaudière

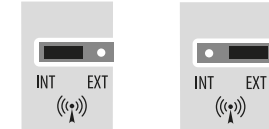
La période de temporisation Marche de la pompe/chaudière et la période de temporisation Arrêt de la pompe sont fixées à 3 minutes. Le réglage par défaut de la période de temporisation Arrêt de la chaudière est également de 0 minute, mais peut être modifié à 15 minutes. Pour ce faire, retirez délicatement le cavalier et réinsérez-le dans l'autre position, comme indiqué ci-dessous :



Appuyez sur le bouton Réinitialiser pour exécuter cette action.

Antenne

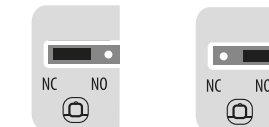
Le réglage par défaut de la connexion sans fil est Interne (INT). Pour modifier ce réglage sur Externe (EXT), retirez délicatement le cavalier et réinsérez-le dans l'autre position, comme indiqué ci-dessous :



Appuyez sur le bouton Réinitialiser pour exécuter cette action.

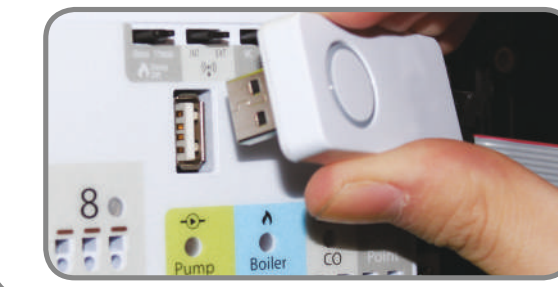
Type d'actionneur

Le réglage par défaut du type d'actionneur est Normalement fermé (NF). Pour modifier ce réglage sur Normalement ouvert (NO), retirez délicatement le cavalier et réinsérez-le dans l'autre position, comme indiqué ci-dessous :



Appuyez sur le bouton Réinitialiser pour exécuter cette action.

16 Si vous souhaitez configurer un système non Internet, branchez le coordinateur CO10RF.



17 Si une antenne externe optionnelle doit être installée et que les cavaliers de la connexion sans fil sont sur EXT, procédez comme suit :

- a. Coupez l'alimentation électrique.
- b. Retirez le protège-antenne de la connexion de l'antenne sur la partie inférieure du KL08RF.
- c. Vissez l'antenne dans le KL08RF.
- d. Appuyez sur le bouton Réinitialiser pour exécuter cette action.
- e. Rebranchez l'alimentation. Le KL08RF utilisera désormais l'antenne externe et non l'antenne interne.



18 Rebrancher le couvercle en plastique.



19 Mettez l'appareil sous tension. La LED rouge s'allume.



Indications des LED

| Nom | Couleur | Signification |
|--------------------------|---------|---|
| Tension | ● | Le KL08RF est fourni avec une alimentation 230 V |
| G1 | ☀ | Activité de réseau sans fil sur les thermostats du groupe 1 |
| G2 | ☀ | Activité de réseau sans fil sur les thermostats du groupe 2 |
| État du réseau | ☀ | Le KL08RF est en attente d'appariement |
| | ● | Le KL08RF est connecté au réseau sans fil |
| Actionneurs de la zone 1 | ● | Demande de thermostat zone 1, groupe 1 : actionneur ouvert |
| Actionneurs de la zone 2 | ● | Demande de thermostat zone 2, groupe 1 : actionneur ouvert |
| Actionneurs de la zone 3 | ● | Demande de thermostat zone 3, groupe 1 : actionneur ouvert |
| Actionneurs de la zone 4 | ● | Demande de thermostat zone 4, groupe 1 : actionneur ouvert |
| Actionneurs de la zone 5 | ● | Demande de thermostat zone 1, groupe 2 : actionneur ouvert |
| Actionneurs de la zone 6 | ● | Demande de thermostat zone 2, groupe 2 : actionneur ouvert |
| Actionneurs de la zone 7 | ● | Demande de thermostat zone 3, groupe 2 : actionneur ouvert |
| Actionneurs de la zone 8 | ● | Demande de thermostat zone 4, groupe 2 : actionneur ouvert |
| Pompe | ● | Pompe activée |
| Chaudière | ● | Chaudière activée |
| CO | ● | Mode chauffage |
| | ● | Mode rafraîchissement |

- Lors de la mise sous tension du KL08RF, toutes les LED vertes de l'actionneur s'allument puis s'éteignent et la LED d'état du réseau clignote en vert.
- Maintenez enfoncé le bouton sur le coordinateur pendant cinq secondes. Le bouton clignote en rouge pour indiquer que le coordinateur est prêt pour l'appariement. La LED d'état du réseau sur le KL08RF reste en vert continu lorsqu'il est connecté.
- Répétez le processus pour tous les KL08RF du système. Veuillez noter qu'un coordinateur peut prendre en charge jusqu'à neuf KL08RF.
- Pour identifier le numéro de votre KL08RF (centre de câblage) appuyez sur Appariement pendant une seconde. La LED du numéro de zone s'allume en vert : Zone 1 = centre de câblage 1, zone 2 = centre de câblage 2, etc. La LED d'état du réseau permet d'identifier le centre de câblage 9.
- Pour appairer votre thermostat VS10RF ou VS20RF, consultez le manuel de votre thermostat.
- Appuyez sur le bouton du coordinateur pendant cinq secondes jusqu'à ce que la LED s'allume en rouge continu.
Remarque : pour rétablir les réglages d'usine du KL08RF à tout moment, munissez-vous d'un outil approprié et appuyez sur le bouton de réinitialisation à droite du bouton Appariement.



Vérification de la communication et de la configuration du système

- Maintenez enfoncé le bouton du coordinateur pendant 1 seconde. Tous les voyants des appareils connectés au système clignotent. Pour arrêter la vérification, maintenez à nouveau enfoncé le bouton du coordinateur pendant 1 seconde.
- Maintenez enfoncé le bouton d'appariement sur le centre de câblage pendant 5 secondes. Tous les voyants des appareils connectés au KL08RF clignotent. Pour arrêter la vérification, maintenez à nouveau enfoncé le bouton Appariement pendant 5 secondes.

Suppression de tous les appareils du réseau sans fil

- Pour supprimer tous les appareils connectés au réseau, maintenez enfoncé le bouton du coordinateur pendant 15 secondes. La couleur du bouton passe du rouge à l'orange.
- Pour supprimer tous les appareils connectés au KL08RF, maintenez enfoncé le bouton d'état du réseau sur le KL08RF pendant 15 secondes. Les LED G1 et G2 passent du rouge clignotant au rouge fixe puis s'éteignent.

Remarque : une fois que tous les dispositifs ont été supprimés du réseau sans fil, ils devront être réinstallés. Reportez-vous aux manuels d'instruction.

Passerelle universelle

Connexion du/des KL08RF(s) au réseau sans fil ZigBee

- Lors de la mise sous tension du KL08RF, toutes les LED vertes de l'actionneur s'allument puis s'éteignent et la LED d'état du réseau clignote en vert.
- Retirez le coordinateur du KL08, accédez à l'application Smart Home SALUS et ajoutez votre KL08RF. En mode appariement, la passerelle universelle se met à clignoter en rouge. La LED d'état du réseau sur le KL08RF reste en vert continu lorsqu'il est connecté.
- Répétez le processus pour tous les KL08RF du système. Veuillez noter qu'une seule passerelle universelle peut prendre en charge jusqu'à 100 appareils (thermostats, systèmes de radiateur thermostatique (TRV), etc.).
- Pour identifier le numéro de votre KL08RF (centre de câblage) appuyez sur Appariement pendant une seconde. La LED du numéro de zone s'allume en vert : Centre de câblage 1 = zone 1, centre de câblage 3 = zone 3, etc. La LED d'état du réseau permet d'identifier le centre de câblage 9.
- Pour appairer vos thermostats SALUS, consultez le manuel de votre thermostat.
- Lorsque le processus d'appariement est achevé, la LED de la passerelle universelle se met automatiquement en bleu.
Remarque : pour rétablir les réglages d'usine du KL08RF à tout moment, appuyez sur le bouton Appariement du KL08RF pendant 15 secondes. Les LED G1 et G2 passent du rouge clignotant au rouge fixe puis s'éteignent. Appuyez ensuite une fois sur le bouton Réinitialiser.



Vérification de la communication et de la configuration du système

- Accédez à l'application Smart Home SALUS et appuyez sur le bouton Identification. Les voyants de l'appareil clignotent. Pour arrêter le processus d'identification, appuyez à nouveau sur le bouton de l'application.
- Maintenez enfoncé le bouton d'appariement sur le centre de câblage pendant 5 secondes. Tous les voyants des appareils connectés au KL08RF clignotent. Pour arrêter la vérification, maintenez à nouveau enfoncé le bouton Appariement pendant 5 secondes.

Suppression de tous les appareils du réseau sans fil

- Vous pouvez supprimer vos appareils de l'application Smart Home SALUS en sélectionnant le menu Tous les appareils, puis Appareils.
- Pour supprimer tous les appareils connectés au KL08RF, appuyez sur le bouton Appariement du KL08RF pendant 15 secondes. Les LED G1 et G2 passent du rouge clignotant au rouge fixe puis s'éteignent. Enfin, appuyez une fois sur le bouton Réinitialiser.

Remarque : une fois que tous les dispositifs ont été supprimés du réseau sans fil, ils devront être réinstallés. Reportez-vous aux manuels d'instruction.