



Manuál

PRODUCER:
SALUS Controls Plc Units 8-10 Northfield
Business Park Forge Way, Parkgate,
Rotherham S60 1SD, United Kingdom



www.saluscontrols.com

SALUS Controls je členom skupiny Computime.

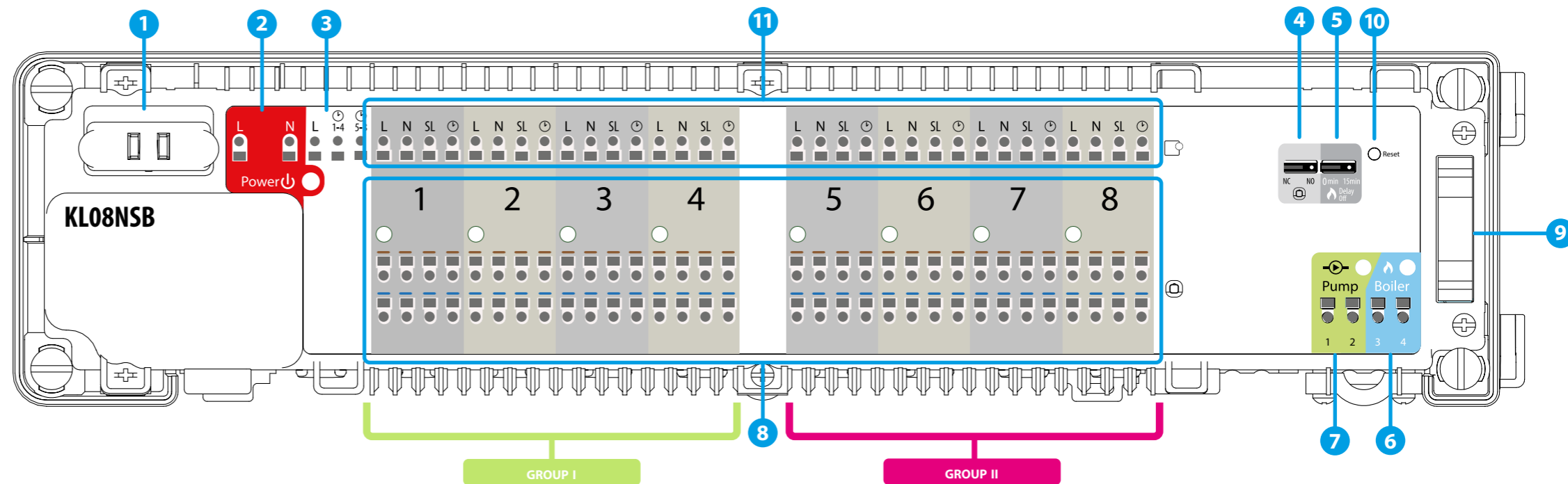
SALUS Controls plc si vyhradzuje právo na zmenu špecifikácie, dizajnu a materiálov produktov uvedených v tejto brožúre bez predchádzajúceho upozornenia.

Popis centrálnej svorkovnice

- Poistka 5 x 20 mm 12 A
- Napájanie
- NSB – funkcia útlmu teploty
- NC/NO jumper (typ pripojených pohonov)

- Delay jumper – oneskorenie
- Výstup ovládania kotla
- Výstup ovládania čerpadla
- Svorky na pripojenie pohonov

- Konektor na pripojenie rozširujúceho modulu KLO4NSB
- Tlačidlo Reset
- Svorky na pripojenie termostatov



Úvod

Centrálna svorkovnica KL08NSB je centrom riadiaceho systému podlahového vykurovania. Umožňuje jednoduché pripojenie termostatov a pohonov. Má integrovaný riadiaci modul čerpadla a kotla a tiež poistku proti preťaženiu. KL08NSB je prispôbená na prácu s pohonmi typu NC a NO (normálne zatvorený a normálne otvorený). Do KL08NSB možno pripojiť 8 termostatov. Po rozšírení s KLO4NSB možno pripojiť ďalšie 4 termostaty (spolu 12).

Zhoda výrobku

Tento výrobok je v súlade so základnými požiadavkami a ďalšími príslušnými ustanoveniami nasledovných smerníc EÚ: EMC 2014/30 / EÚ, smernica o nízkom napätí LVD 2014/35 / EÚ, smernica RoHS 2011/65 / EÚ. Úplné znenie vyhlásenia o zhode EÚ je k dispozícii na internetovej adrese: www.saluslegal.com.

Bezpečnostné informácie

Používajte v súlade s národnými predpismi a predpismi EÚ. Zariadenie je určené výhradne na interiérové použitie v suchom prostredí. Inštaláciu musí vykonať kvalifikovaná osoba v súlade s národnými predpismi a predpismi EÚ.

Pred akýmkoľvek uvedením do prevádzky skontrolujte, že KL08NSB 24V nie je pripojená k žiadnemu zdroju napájania. Inštaláciu musí vykonať kvalifikovaná osoba. Nesprávna inštalácia môže spôsobiť poškodenie centrálnej svorkovnice. KL08NSB 24V neinstalujte v priestoroch, kde by mohla byť vystavená vode alebo vlhku.

Technické informácie

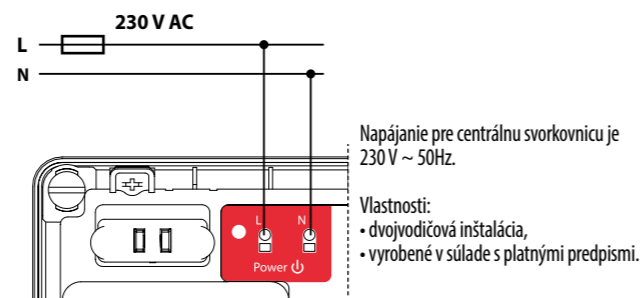
Napájanie	230 V AC 50 Hz
Max. odporová záťaž	5 A
Max. odporová záťaž výstup čerpadla / kotla	3 A
Vstupy	Externé spínacie hodiny (230 V)
Výstupy	Výstup čerpadla (NO/ COM) Výstup kotla (NO/COM) Svorky pre pripojenie pohonov (230V)
Rozmery [mm]	355x 85x 67

1. Poistka

Poznámka: Poistku je možné meniť iba v prípade, ak je svorkovnica odpojená od zdroja napájania (230 V ~).

Hlavná poistka je umiestnená v plastovom držiaku vedľa svoriek zdroja napájania. Chráni svorkovnicu a zariadenia, ktoré sú ku nej pripojené. Použite poistky (5 x 20 mm) s max. menovitým prúdom 12,5 A. Na výmenu poistky použite ploché skrutkovače, ktorým vyberiete plastový držiak a poistku vytiahnete.

2. Napájanie

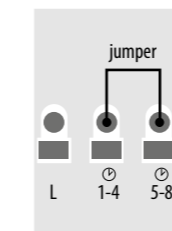


3. NSB (Night Set Back reduction) funkcia útlmu teploty

Funkcia NSB sa aktivuje v neprogramovateľných termostatoch SALUS radu Expert NSB, HTR, BTR pomocou externého signálu. Signál NSB 230 V (zníženie nočnej teploty) sa vysiela pomocou externého časovača alebo programovateľného termostatu pripojeného ku KLO6. Neprogramovateľné termostaty prijímajú signál NSB a znižujú požadovanú teplotu (prepnutím do ekonomickej režimu). Všetky termostaty musia byť pripojené pomocou 4-žilového kábla (min. 4 x 0,75 mm², max. 4 x 1,5 mm²).

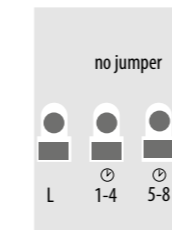
Aplikácia funkcie NSB v kombinácii so zoskupením termostatov.

• MOŽNOSŤ 1



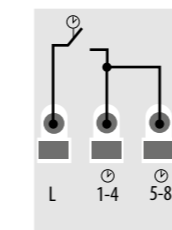
Jeden MASTER termostat, ktorý je spoločný pre termostaty zo skupiny 1 a zo skupiny 2 (jeden programovateľný termostat, napr. HTRP (50), ďalšie termostaty sú neprogramovateľné, napr. HTR (20)).

• MOŽNOSŤ 2



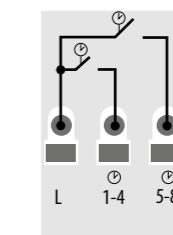
Dva termostaty MASTER. Prvý pre skupinu 1 a druhý pre skupinu 2 (dva programovateľné termostaty, napr. HTRP (50)) ďalšie termostaty sú neprogramovateľné, napr. HTR (20).

• MOŽNOSŤ 3



Jedny externé hodiny, ktoré sú spoločné pre termostaty zo skupiny 1 a 2 (jedny externé hodiny + neprogramovateľné termostaty, napr. HTR (20)).

• MOŽNOSŤ 4



Dvoje externé hodiny. Jedny pre skupinu 1 a druhú pre skupinu 2 (dvoje externé hodiny + neprogramovateľné termostaty, napr. HTR (20)).

4. NC/NO jumper (typ pripojených pohonov)

Zvoľte typ termoelektrického pohonu pripojeného ku svorkovnici:
NC – pohon bez napätia zatvorený
NO – pohon bez napätia otvorený

Zmenu polohy jumpera potvrdíte vymazaním predchádzajúceho nastavenia krátkym stlačením tlačidla Reset.

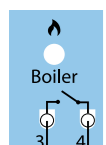
5. Delay jumper (dobeh)

Doba opozdenia zopnutia výstupu kotla.

Poznámka: Čerpadlo (výstup čerpadla) a kotol (výstup kotla) sa zapnú vždy po 3 minútach od prijatia vykurovacieho signálu z akýchkoľvek termostatov pripojených ku svorkovnici. Čerpadlo sa zastaví po 3 minútach od signálu na vykurovanie odoslaného termostatom a zdroj tepla (kotol) sa vypne po uplynutí času nastaveného na prepojke Delay.

Zmenu polohy jumpera potvrdíte vymazaním predchádzajúceho nastavenia krátkym stlačením tlačidla Reset.

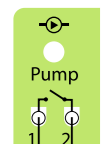
6. Výstup ovládania kotla



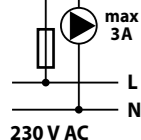
Výstup kotla je beznapätový výstup (COM / NO), ktorý riadi kotol vo vykurovacom systéme. Výstup sa uzavrie a kotol sa spustí vždy po 3 minútach po prijatí signálu na vykurovanie z niektorého z termostatov pripojených ku svorkovnici. Keď posledný termostat prestane vysielat signál na vykurovanie (po uplynutí času nastaveného na prepojke Delay) výstup sa rozpojí a kotol sa vypne.

Kontakty kotla ON/OFF (podľa manuálu ku kotlu)

7. Výstup ovládania čerpadla

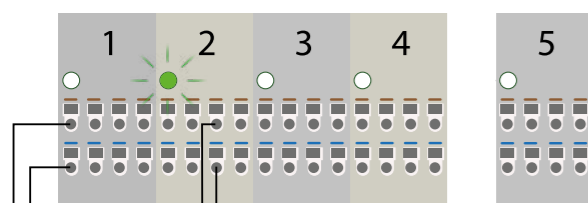


Výstup čerpadla je beznapätový výstup (COM / NO), ktorý riadi obehové čerpadlo v systéme vykurovania / chladenia. Výstup sa uzavrie (čerpadlo sa spustí) vždy po 3 minútach od okamihu prijatia signálu na vykurovanie / chladenie z niektorého z termostatov pripojených ku svorkovnici. Výstup sa otvorí (čerpadlo sa zastaví) 3 minúty po poslednej požiadavke na vykurovanie / chladenie odoslanú termostatom pripojeným ku svorkovnici.



8. Pripojenie pohonov

Napájacie vodiče by mali byť zabezpečené samosvornými konektormi v príslušnej zóne. K jednej zóne je možné pripojiť až 6 pohonov so záťažou do 2 Wattov. Ak je v zóne potrebných viac ako 6 pohonov, použite ďalšie relé na uvoľnenie záťaže výstupu.

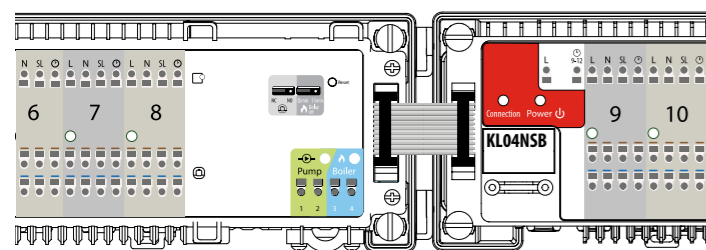


Príklad pre pohony T30NC 230V

Poznámka: Na kontakty výstupu pre pohony je spínané napätie 230 V.

9. Konektor na pripojenie rozširujúceho modulu KL04NSB

Konektor sa používa na prepojenie KL08NSB s rozširovacím modulom KL04NSB, aby sa zvýšila funkčnosť s podporou až 12 zón.

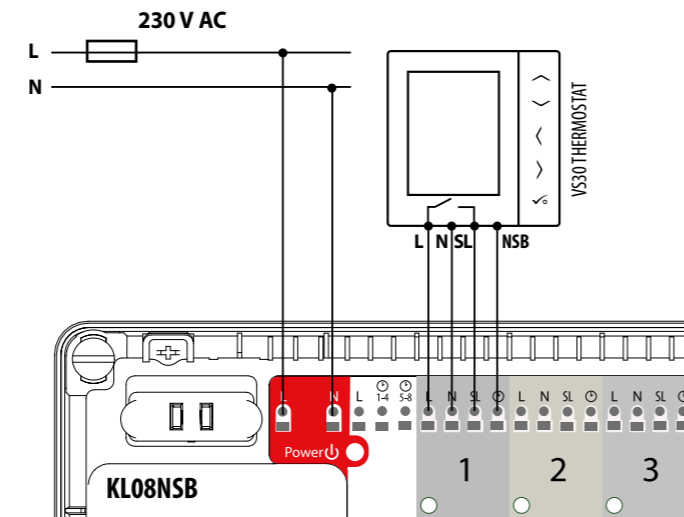


10. Tlačidlo Reset

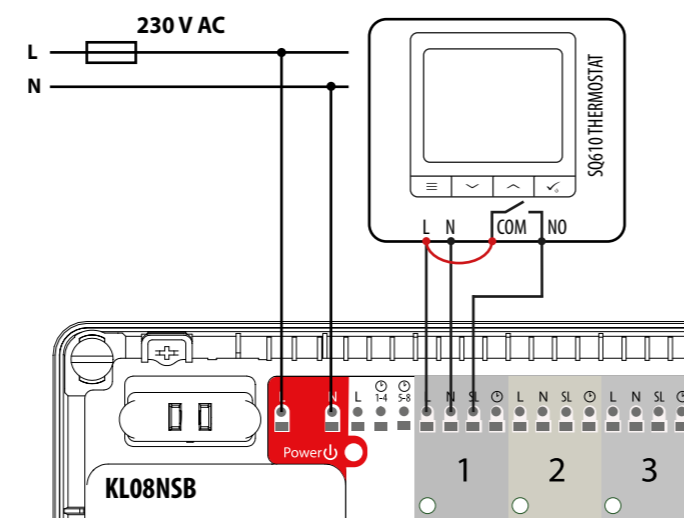
○ Reset - Používa sa na načítanie nového nastavenia po prepnutí jumpera (prepojky) 4 alebo 5.

11. Pripojenie termostatov

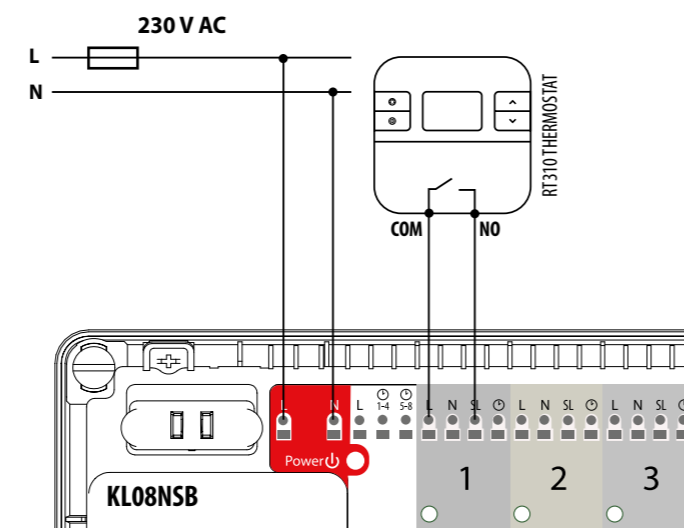
• Pripojenie termostatov radu EXPERT NSB, HTR alebo BTR



• Pripojenie termostatu 230 V kui KL06-M (napr. Quantum termostat SQ610)



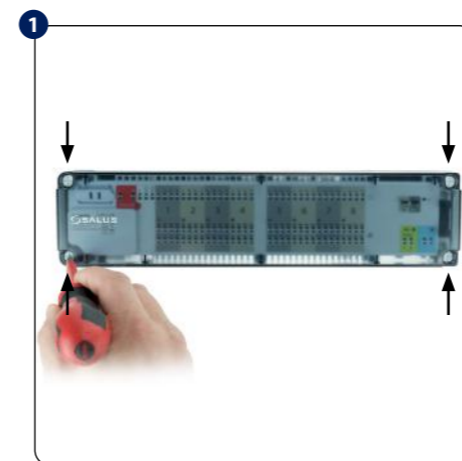
• Pripojenie ZAP / VYP termostatu napájaného z batérie s beznapätovými výstupnými kontaktmi COM / NO (napr. 091FL, RT310, RT510)



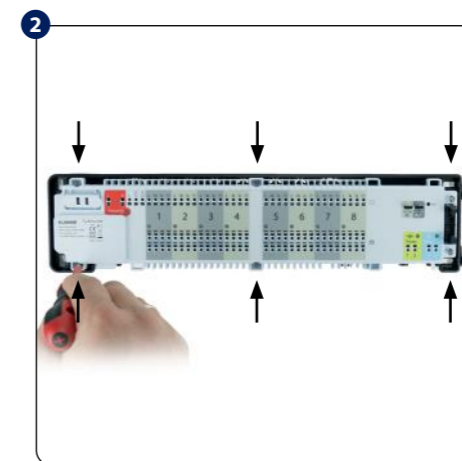
L	Fáza 230 V
N	Neutrálny (nulový) vodič
⌚	Svorka funkcie NSB
SL (↑)	Spínaný výstup 230 V

Poznámka: V produktoch radu NSB, HTR, ERT, BTR sú niektoré označenia zmenené:
 ↑ = SL
 ⌚ = NSB

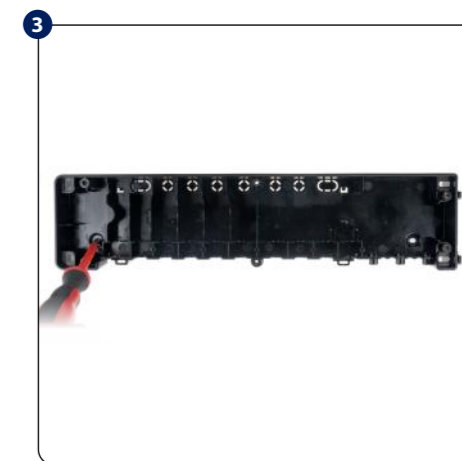
INŠTALÁCIA



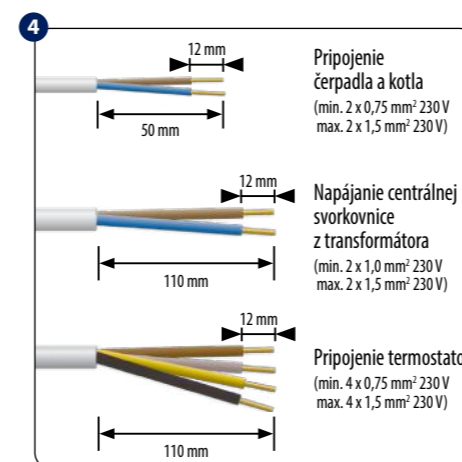
Odstráňte plastový kryt svorkovnice.



Odskrutkujte hlavnú lištu (pozri obrázok).



Namontujte zadnú stranu puzdra na stenu. Pri montáži na DIN lištu otvorte háčiky na zadnej strane puzdra.

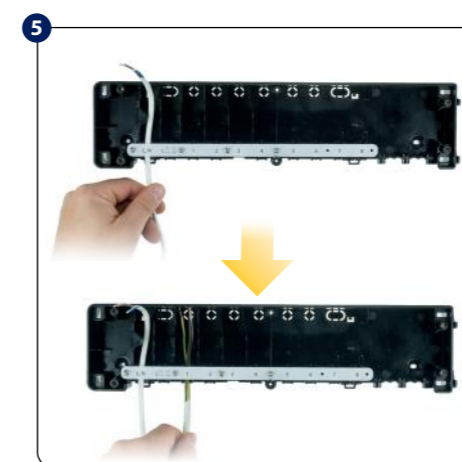


Pripojenie čerpadla a kotla (min. 2 x 0,75 mm² 230 V max. 2 x 1,5 mm² 230 V)

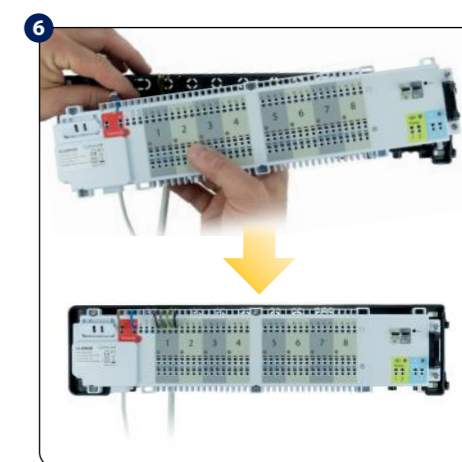
Napájanie centrálnej svorkovnice z transformátora (min. 2 x 1,0 mm² 230 V max. 2 x 1,5 mm² 230 V)

Pripojenie termostatov (min. 4 x 0,75 mm² 230 V max. 4 x 1,5 mm² 230 V)

Odstráňte príslušné časti izolácie z vodičov.

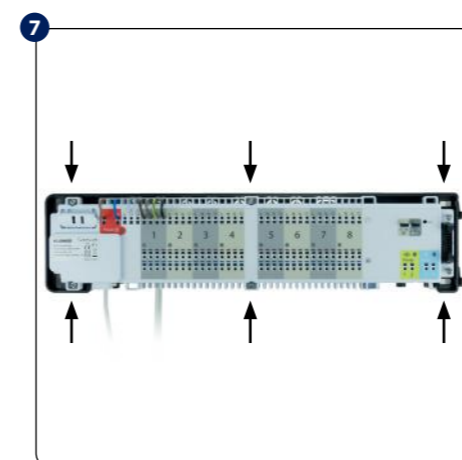


Zaskrutkujte káble pod montážny pás na zadnej časti puzdra svorkovnice.

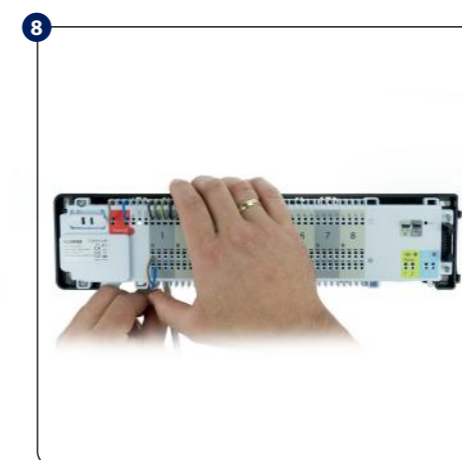


Pripojte vodiče cez štrbiny v hornej časti lišty svorkovnice a pripojte na svorky.

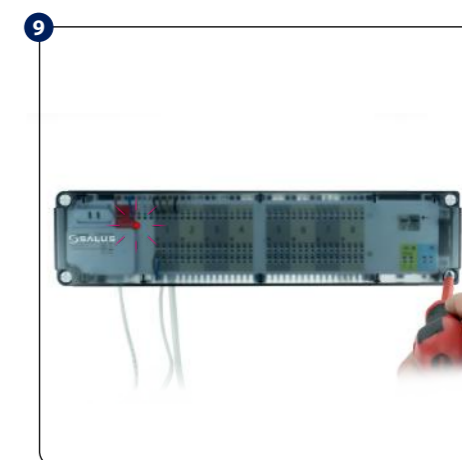
i Sada obsahuje doplnkové príslušenstvo pre podporu pri inštalácii.



Upravte vodiče a káble. Priskrutkujte hlavnú lištu svorkovnice k zadnej časti krytu.



Pripojte vodiče termoelektrických pohonov.



Skontrolujte, či sú všetky vodiče správne pripojené, nasadte kryt a zapnite napájanie svorkovnice. Rozsvieti sa červená LED kontrolka napájania.