



Uputstvo

PRODUCER:
SALUS Controls Plc Units 8-10 Northfield
Business Park Forge Way, Parkgate,
Rotherham S60 1SD, United Kingdom



www.saluscontrols.com

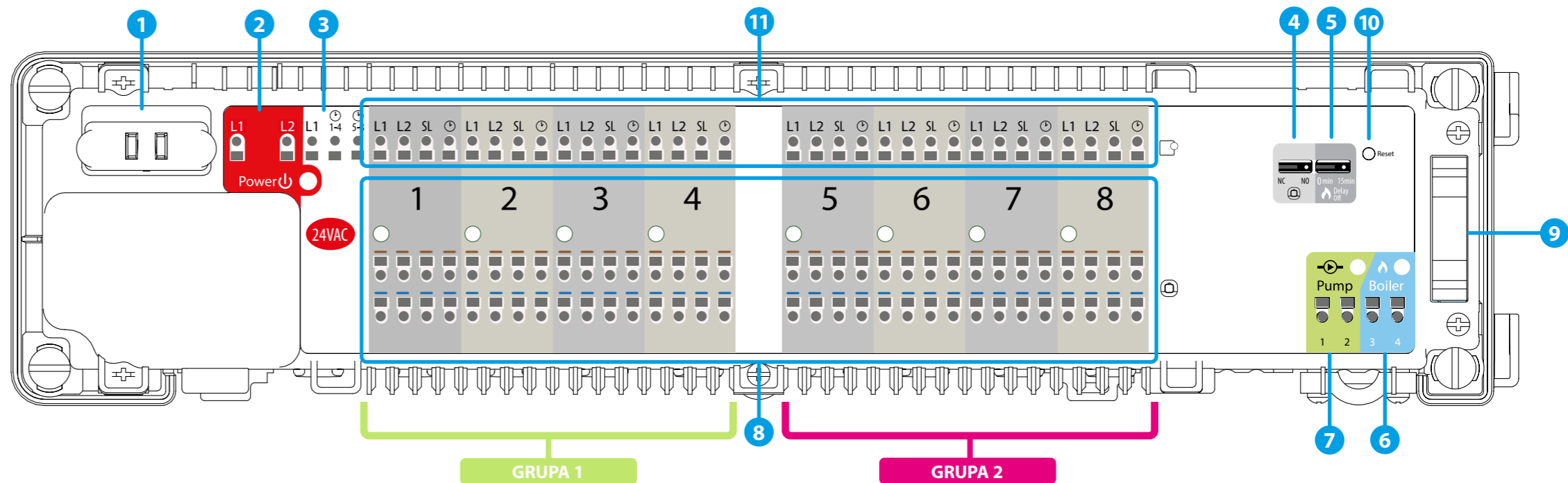
Sprovedenjem politike konstantnog razvoja proizvoda SALUS Controls plc zadržava pravo izmene specifikacije, dizajna i materijala proizvoda o pisanog u ovom uputstvu bez predhodne najave.

Opis žičane centrale

1. Umetak za osigurač 5 x 20 mm 12A
2. Napajanje
3. Terminali NSB funkcije
4. NC/NO džamperi (tip aktuatora)

5. Džamper odlaganja / kašnjenja
6. Izlaz za kontrolu kotla
7. Izlaz za kontrolu pumpe
8. Priključci za aktuatore

9. Serijski priključak za produžetak centrale KL04NSB 24V
10. Taster za reset
11. Priključci za termostate



Uvod

KL08NSB 24V centrala predstavlja srce sistema Podnog Grijanja. Ona Vam omogućava laku i jednostavnu montažu termostata i aktuatora. Posедуje režim inteligentne kontrole pumpe i kotla kao i zaštitu od prekomernog rada/pregrevanja. KL08NSB 24V je prilagodljiva za rad sa NC i NO aktuatorima (normalno zatvoreni i normalno otvoreni). Do 8 termostata je moguće povezati na KL08NSB 24V centralu, sa proširenjem KL04NSB 24V možete povezati još dodatnih 4 termostata (ukupno 12). NAPOMENA! 24V/230V transformator je uključen u obimu isporuke.

Usaglašenost proizvoda

Ovaj proizvod je usaglašen za osnovnim zahtevima i ostalim relevantnim odredbama EU Direktiva: EMC 2014/30/EU, Direktive o niskonaponskoj opremi LVD 2014/35/EU, RoHS direktive 2011/95/EU. Kompletan tekst o EU usaglašenosti proizvoda je dostupan na internet stranici: www.saluslegal.com.

⚠ Sigurnosne informacije

Koristite ih u skladu sa nacionalnim i EU propisima. Uredjaji su predviđeni za unutrašnju upotrebu u suvom stanju. Instalaciju mora obaviti kvalifikovana osoba prema nacionalnim i EU propisima.

Pre instalacije i podešavanja, proverite da nije centrala KL08NSB 24V povezana na napajanje. Instalaciju mora obaviti kvalifikovana osoba. Neispravna instalacija može dovesti do kvara opreme. KL08NSB 24V ne bi trebalo instalirati u područjima gde može biti izložena vodi ili vlazi.

Tehničke informacije

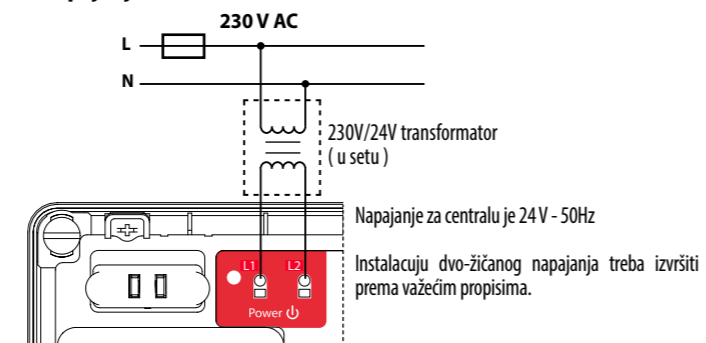
Napajanje	24 V AC 50 Hz
Max opterećenje	5 A
Pumpa / Releј kotla max opterećenje	3 A
Ulazi	Eksterni tajmer (24V)
Izlazi	Kontrola pumpe Kontrola kotla Terminali za aktuatore
Dimenzije (mm)	355x85x67

1. Osigurač

⚠ Napomena: Izvršite zamenu osigurača jedino kada je prvo isključena centrala sa napajanja.

Glavni osigurač se nalazi ispod gornjeg poklopca pored terminala za napajanje i osigurava centralu i uređaje povezane na nju. Koristite keramički osigurač 250 V ROHS (5 x 20 mm) sa nominalnim maksimalnim opterećenjem 12,5 A. Za zamenu osigurača, prvo uklonite držač osigurača pa zatim izvucite osigurač.

2. Napajanje

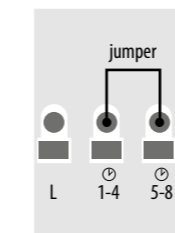


3. NSB (Noćno smanjenje temperature) funkcija i grupisanje termostata

NSB funkcija je aktivna kod ne-programskih termostata iz Ekspert, NSB, HTR, BTR serije preko eksternog signala. NSB 24V signal (vreme noćne redukcije temperature) je poslat preko eksternog tajmera ili programskog termostata povezanog na KL08NSB 24V centralu. Ne-programski termostati primaju NSB signal i snižavaju zadatu temperaturu (prebacivanjem na eko režim). Svi termostati bi trebali biti povezani korišćenjem četvorožilnog kabla (min 4 x 0.77 mm². max. 4 x 1.5 mm²).

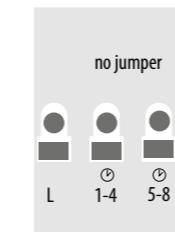
Primena funkcije NSB u kombinaciji sa grupisanjem termostata.

• OPCIJA 1



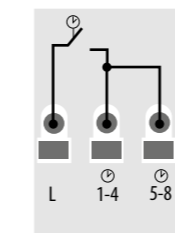
Jedan Glavni termostat za Grupu 1 i Grupu 2 (jedan programski termostat npr. HTRP(50) 24V. ostali termostati su ne-programski npr. HTR(20) 24V).

• OPCIJA 2



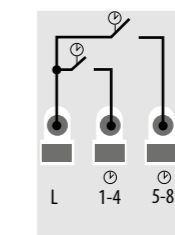
Dva Glavna termostata. Jedan je glavni za Grupu 1 a drugi je Glavni za Grupu 2 (dva programska termostata npr. HTRP(50) 24V, ostali termostati su ne-programski npr. HTR(20) 24V).

• OPCIJA 3



Jedan eksterni tajmer koji je povezan sa termostata iz Grupe 1 i Grupe 2 (jedan eksterni tajmer + dnevni termostati npr. HTR(20) 24V).

• OPCIJA 4



Dva eksterna tajmera. Jedan za Grupu 1 a drugi za Grupu 2 (dva eksterna tajmera + ne-programski termostati npr. HTR(20) 24V).

4. NC/NO Džamper



Izaberite tip aktuatora koje želite da povežete na centralu
NC - Aktuator normalno zatvoren
NO - Aktuator normalno otvoren

i Prilikom promene pozicije aktuatora, neophodno je resetovati memoriju pritiskom tastera Reset (kratko pritisnuti).

5. Džamper odlaganja/kašnjenja

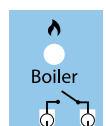


Odlaganje gašenja kotla.

⚠ Napomena: Pumpa (izlaz pumpe) i kotla (izlaz kotla) uvek startuju 3 minuta nakon dobijanja signala od bilo kog termostata povezanog na centralu. Pumpa staje sa radom 3 minuta nakon poslednjeg signala za grejanje poslatog sa nekog termostata i izvor toplote (kotao) će stati sa radom nakon podešenog vremena odlaganja/kašnjenja.

i Prilikom promene pozicije džampera neophodno je resetovati memoriju pritiskom tastera Reset (kratko pritisnuti).

6. Izlazi za kontrolu kotla

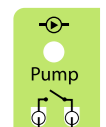


Izlazi za kotao - ovo su bez-naponski izlazi (COM/NO) koji kontrolišu kotao u grejnom sistemu. Izlazi se zatvaraju i kotao se aktivira ali uvek sa 3 minuta kašnjenja nakon dobijanja signala za grejanje sa bilo kog termostata uparenog sa centralom. Izlazi se otvaraju i kotao se isključuje kada i poslednji termostat prestane da šalje signal (nakon podešenog vremena kašnjenja).

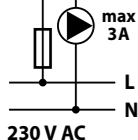
i Izlazi za kotao su neaktivni u režimu hlađenja.

ON/OFF kontakti kotla (prema uputstvu kotla)

7. Izlazi za kontrolu pumpe

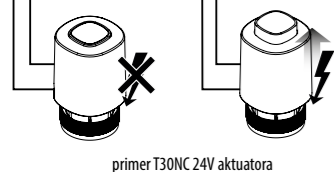
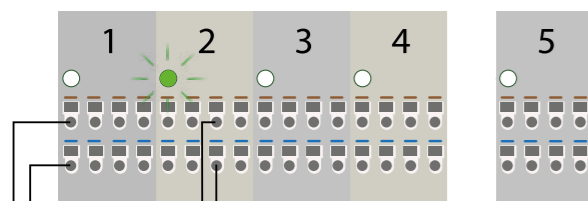


Izlazi za pumpu - ovo su bez-naponski izlazi (COM/NO) koji kontrolišu pumpu u sistemu grejanja ili sistemu hlađenja. Izlazi se zatvaraju (pumpa startuje sa radom) uvek 3 minuta nakon dobijenog signala sa bilo kog termostata koji je uparen sa centralom. Izlazi se otvaraju (pumpa staje sa radom) 3 minuta nakon poslednjeg signala poslatog sa bilo kog termostata.



8. Priključci za povezivanje akuatora

Žice akuatora trebaju biti osigurane sa samo-zatvarajućim konektorima odgovarajuće zone. Do 6 akuatora maksimalnog opterećenja do 2 Wata svaki mogu biti povezani na jednu zonu. Ako je potrebno povezati više od 6 akuatora na jednu zonu koristite dodatni relej da rasteretite izlaze.

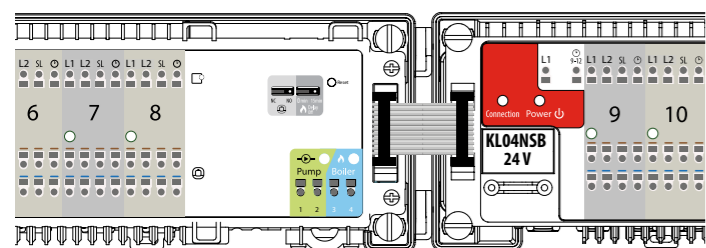


primer T30NC 24V akuatora

⚠ Napomena: 24V AC napon kada su akuatori povezani

9. Serijsko proširenje centrale KLO4NSB 24V

Serijsko proširenje se koristi za povezivanje na KLO8NSB 24V centralu za dodatnu funkcionalnost i proširenje do 12 zona.

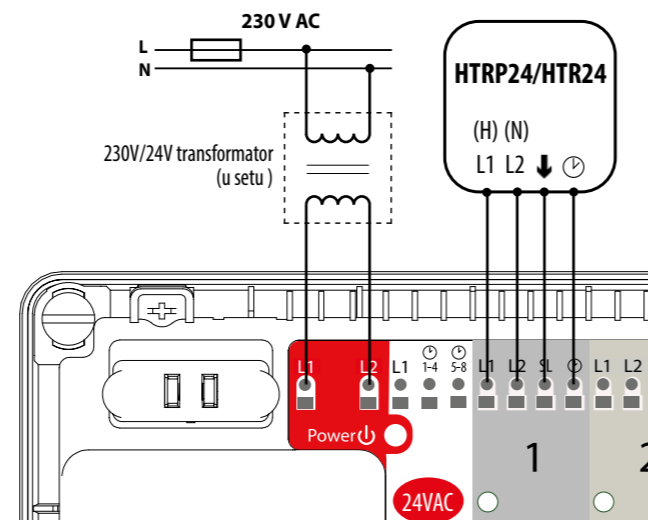


10. Taster za reset

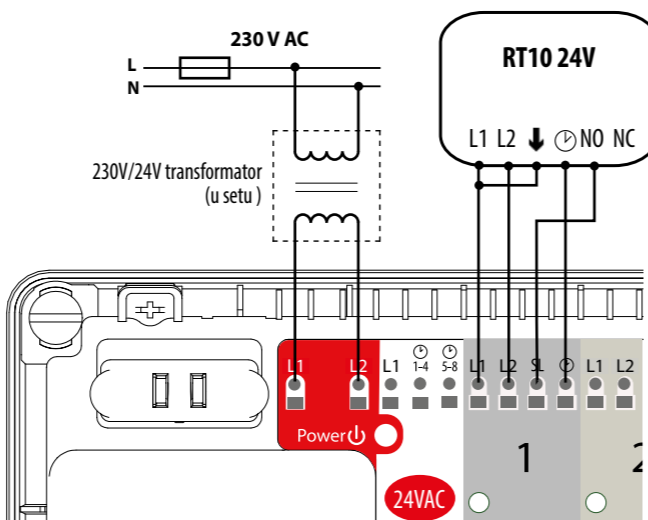
-Koristi se za resetovanje podataka, nakon prebacivanja džampera 4 ili 5.

11. Povezivanje termostata

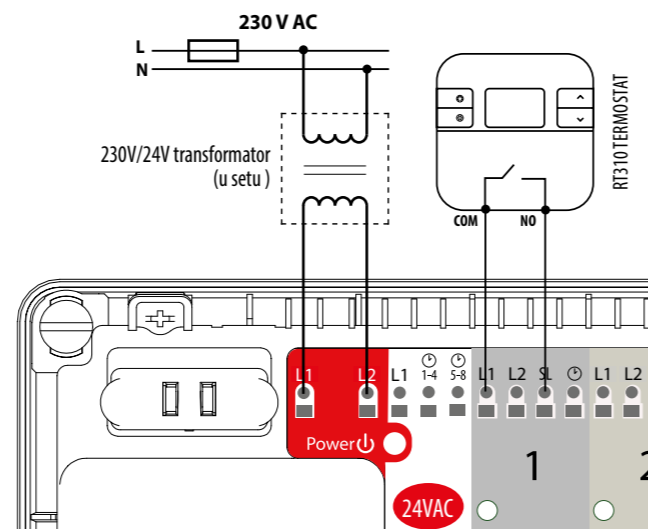
• Povezivanje termostata HTR serije sa korišćenjem NSB funkcije



• Povezivanje RT10 24V termostata sa korišćenjem NSB funkcije



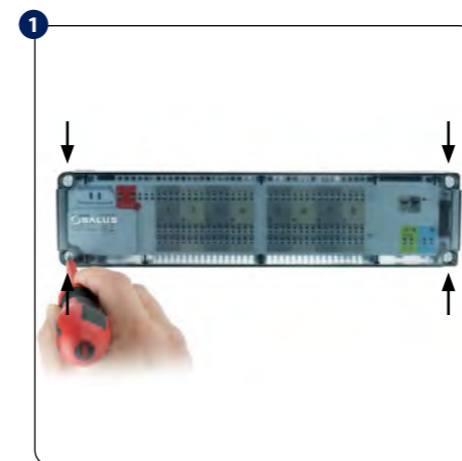
• Povezivanje ON/OFF baterijski napajano termostata sa bez-naponskim COM/NO izlazima. (npr. 091FL, RT310, RT510)



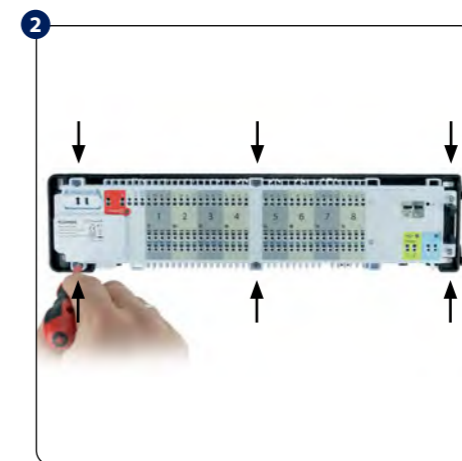
L1, L2	24V AC napajanje
	terminali NSB funkcije
SL (↑)	Kontrolni signal za 24VAC akuatora

⚠ Napomena: U NSB, HTR, ERT, BRT seriji proizvoda sledite oznake:
 ↑ = SL
 = NSB

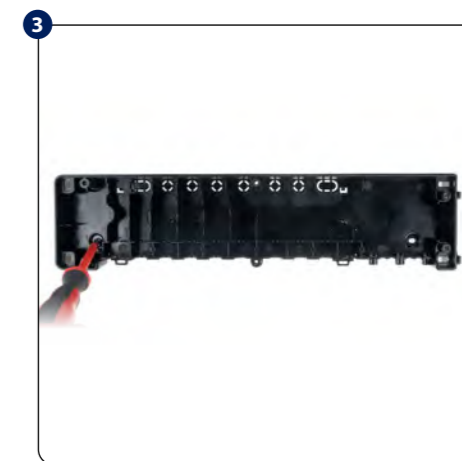
INSTALACIJA



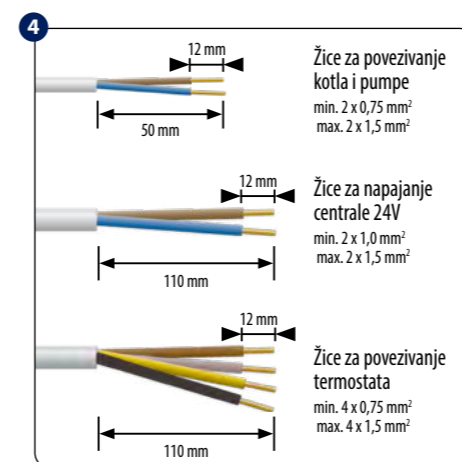
Uklonite gornji poklopac centrale.



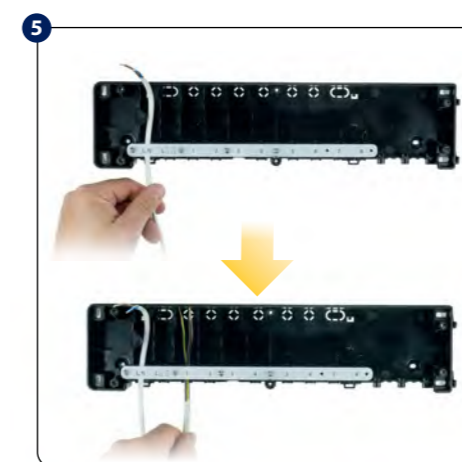
Odvijte glavne zavrtnje (videti sliku).



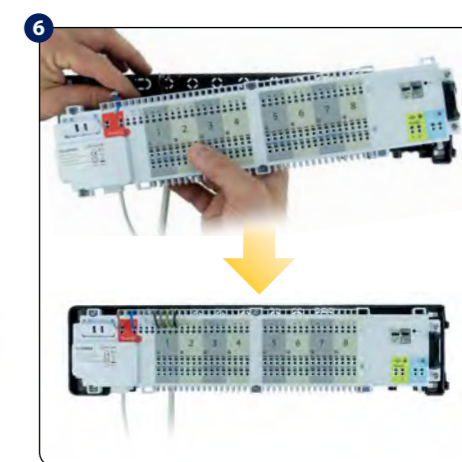
Montirajte zadnji poklopac centrale na zid. Kada je montirate na DIN šini, odvojite držače sa zadnje strane.



Odstranite odgovarajući deo izolacije za žica.

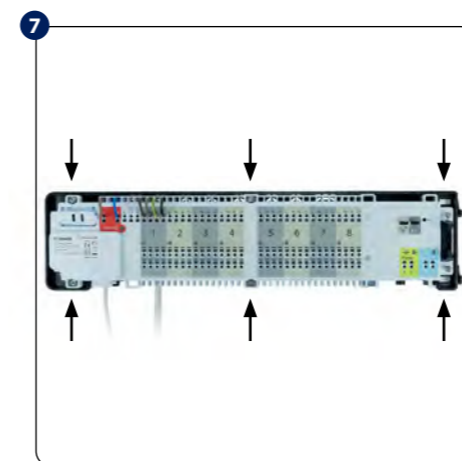


Provcite žice ispod montažne šine na zadnjem poklopcu centrale.

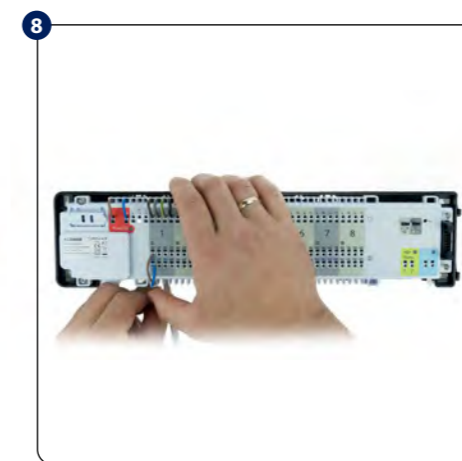


Provcite žice kroz glavno kućište i povežite ih na odgovarajuće terminale.

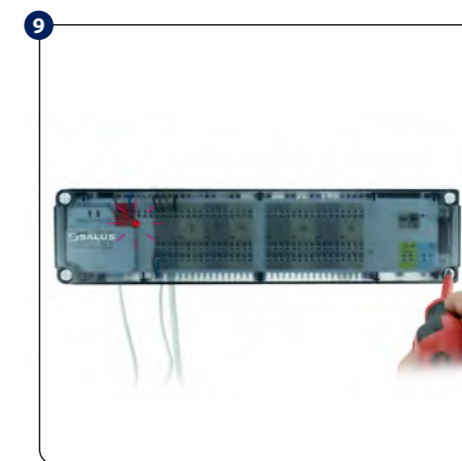
i Set sadrži montažni pribor (za završetak procesa instalacije).



Podesite žice i zavrtnje u odgovarajuće otvore glavnog kućišta centrale.



Povežite žice akuatora.



Uverite se da su žice pravilno povezane, montirajte gornji poklopac i aktivirajte centralu - upaliće se crvena LED lampica.