

- Ispunjavaju sljedeće direktive:
- Direktiva elektromagnetska 2004/108/EC
- Direktiva niskonaponska 2006/95/EC

Upute se odnose samo na model SALUS Controls koji se nalazi na omotu ovih uputa i ne smiju se koristiti za druge modele.

⚡ Pažnja

Upute se odnose na korištenje proizvoda na prostoru Europske unije uz pridržavanje svih drugih zakonskih obaveza. Instalacije se mogu provoditi samo od strane ovlaštenog postavljača i moraju biti u skladu sa zahtjevima propisa IEE (BS: 7671) te odgovarajućim lokalnim zakonima države korisnika. Proizvođač ne snosi odgovornost za postupanje koje nije u skladu s uputama.

⚡ Pažnja

- Za vrijeme instalacija treba isključiti struju 230V!
- Kontakt uzemljenja može se koristiti samo za osiguravanje voda. Ekstenzor nema zaštitno uzemljenje.

IMPORTER:
QL CONTROLS Sp. z o.o. Sp. k.
ul. Rolna 4, 43-262 Kobilice

PRODUCER:
Salus Limited
6/F, Building 20E, Phase 3, Hong Kong Science
Park, 20 Science Park East Avenue, Shatin,
New Territories, Hong Kong

1 Skinite gornji poklopac ekstenzora. Odvijte vijke u smjeru suprotnom od smjera kazaljki na satu za 1/4 okretaja.



5 Smjestite na odgovarajuće polove vodiče napajanja ekstenzora i svih regulatora.



9 Smjestite vodove termoelektričnih pogona na odgovarajuće kontakte kako je pokazano na slici niže. Ako vaš sustav zahtijeva spajanja s više od 4 pogona za jednu zonu grijanja, preporučamo korištenje dodatnog releja ili spajanje jednog regulatora na nekoliko zona na ekstenzoru - premošćivanjem vodiča sa simbolom SL.



12 Spojite vodič pumpe i bojlera na odgovarajuće kontakte. Zapamtite da izlazi koji upravljaju bojlerom i pum-pom nisu pod naponom (on/off).



Korištenje i instalacija ekstenzora KL08 NSB

Korištenje ekstenzora KL08NSB garantira jednostavno i sigurno spajanje regulatora temperature i elektromagnetskih pogona.

Niže su opisane 3 konfiguracije za primjer:

- Dvije grupe po 4 regulatora - npr. u svakoj grupi 1xVS30 + 3xVS35
- Tri grupe po 4 regulatora - treća grupa spojena je na prošireni modul KL04NSB.
- Jedna grupa regulatora - jedan regulator VS30 (master) upravlja noćnim snižavanjem 7 preostalih regulatora VS30. Zbog toga treba napraviti most između kontakta „1-4“ i „5-8“ koji se nalaze na sivom polju pored napajanja ekstenzora.

Ekstenzor KL08NSB treba montirati na suhom i zatvorenom mjestu. Vlažnost zraka ne smije biti veća od 95 %. Za čišćenje ekstenzora KL08NSB koristite suhe krpe, ne koristite jake deterdžente.

2 Odvijte glavni dio ekstenzora donjeg kućišta



6 Ponovo pritegnite glavni dio ekstenzora na stražnji dijelu kućišta.



10 Uvjerite se da se osigurač nalazi na ispravnom mjestu kako je pokazano na slici niže:



13 Osigurajte vodove pumpe i bojlera korištenjem priloženih montažnih elemenata kako je pokazano na slici niže:



3 Pričvrstite stražnji dio kućišta na zid ili šine DIN.



7 Spojite vodiče napajanja ekstenzora na kontakte N i L kako je pokazano na slici ispod.



11 Izbor tipa termoelektričnih pogona i funkcija kašnjenja spajanja bojlera (sklopke se nalaze s desne strane ekstenzora).

Tip napajanja:
Tvorničke postavke napajanja tipa NC (bezstrujno zatvoreni - npr. T30NC230V). U slučaju korištenja pogona NO (bezstrujno otvoreni) treba prebaciti sklopku na desnu stranu kako je pokazano na slici niže:



Kašnjenje spajanja/isključivanja bojlera:
Sklopka s desne strane služi za izbor vrijednosti „vremena kašnjenja isključivanja“ bojlera s ciljem izbjegavanja vrlo čestog paljenja/gašenja bojlera. Zadano je postavljeno na 3 min.



Pažnja: Nakon promjene bilo koje postavke (sklopke) treba resetirati ekstenzor (tipka reset nalazi se u desnom gornjem kutu ekstenzora).

14 Zatvorite gornji poklopac ekstenzora.



4 Maknite odgovarajući dio izolacije s vodiča:

Za dodatne uredaje (pumpe/bojleri):



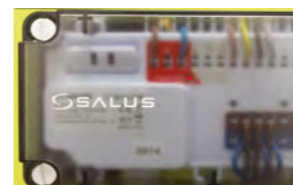
Za napajanje ekstenzora ili regulatora temperature:



8 Spojite vodiče regulatora temperature na odgovarajuće kontakte kako je pokazano na slici niže.



15 Spojite napajanje ekstenzora - upalit će se crvena dioda.



LED signalizacija

Dioda	Boja	Funkcija
Power	●	Ekstenzor KL08NSB spojen je na napajanje
Zona 1	●	Potreba za toplinom zone 1 - pogon zone 1 otvoren
Zona 2	●	Potreba za toplinom zone 2 - pogon zone 2 otvoren
Zona 3	●	Potreba za toplinom zone 3 - pogon zone 3 otvoren
Zona 4	●	Potreba za toplinom zone 4 - pogon zone 4 otvoren
Zona 5	●	Potreba za toplinom zone 5 - pogon zone 5 otvoren
Zona 6	●	Potreba za toplinom zone 6 - pogon zone 6 otvoren
Zona 7	●	Potreba za toplinom zone 7 - pogon zone 7 otvoren
Zona 8	●	Potreba za toplinom zone 8 - pogon zone 8 otvoren
Pumpa	●	Pumpa uključena
Bojler	●	Bojler uključen