



Manual de instalação



SCAN
Multilingue
Manual

Introdução

O IT700 é um termostato ultra-fino com apenas 11 mm de espessura, perfeito para controlo de aquecimento e de arrefecimento. Utiliza comunicação ZigBee, tem uma bateria recarregável e inclui um suporte de parede magnético e uma suporte de escrivaninha. Integra-se perfeitamente ao sistema SALUS Smart Home.

Conformidade do produto

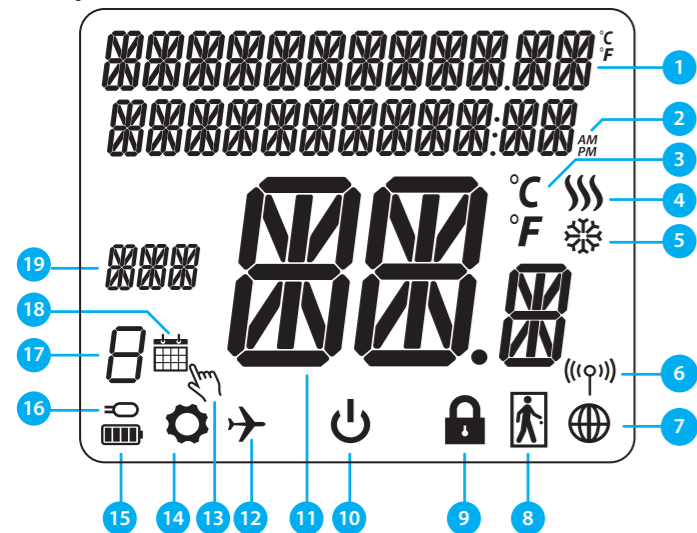
Este produto cumpre com os requisitos essenciais e outras disposições pertinentes das diretivas 2014/30/UE, 2014/35/UE, 2014/53/UE, 2015/863/UE e 2011/65/UE. O texto completo da declaração de conformidade está disponível no seguinte endereço de internet: www.saluslegal.com.

(φ) 2405-2480MHz; <20dBm (Wifi)

Informação de segurança

Use de acordo com as normativas nacionais e da UE. Use o dispositivo segundo está previsto, mantendo-o em lugar seco. Produto para uso somente em interiores. A instalação deverá ser realizada por uma pessoa qualificada de acordo com as normativas nacionais e da UE. Desligue o equipamento antes de limpá-lo com um pano seco.

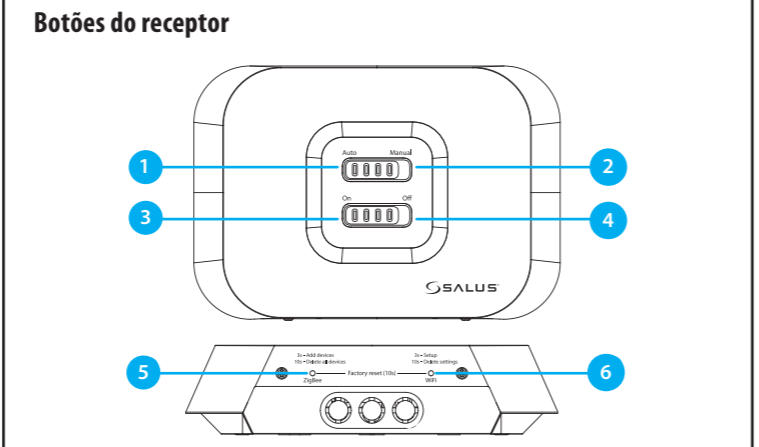
Descrição dos ícones LCD



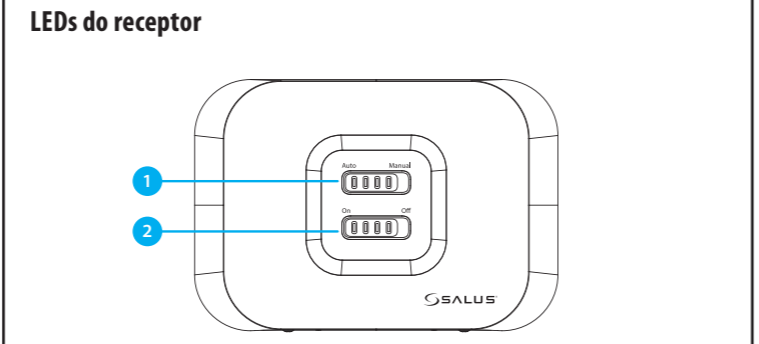
- 1. Menu/Descrição da configuração + Relógio
- 2. AM/PM
- 3. Unidade de Temperatura
- 4. Indicador de aquecimento (o ícone fica animado quando há demanda de calor)
- 5. Indicador de arrefecimento (o ícone fica animado quando há demanda de frio)
- 6. Indicador de ligação RF
- 7. Indicador de ligação à Internet
- 8. Sensor de ocupação (cartão de hotel)
- 9. Função bloqueio de teclas
- 10. Ícone de Standby
- 11. Temperatura atual / Temperatura de Setpoint
- 12. Modo férias
- 13. Modo manual temporário
- 14. Ícone de configuração
- 15. Indicador do estado da bateria
- 16. Sonda externa
- 17. Número de programa horário
- 18. Ícone de programação
- 19. Indicador do dia/ informação SET

Descrição dos botões

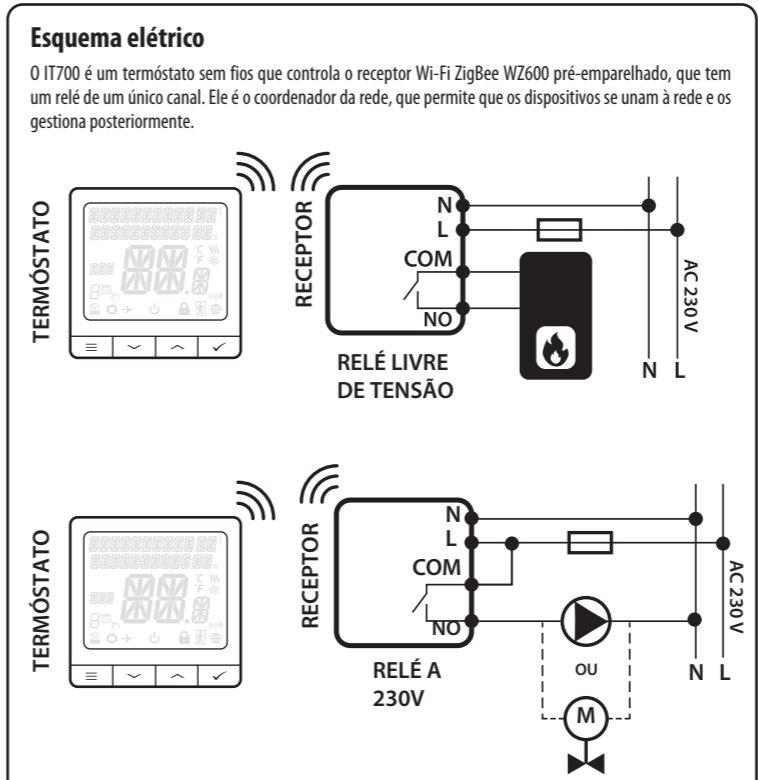
Botão	Função
	1) Botão de menu / botão de retorno. 2) No ECRÃ PRINCIPAL: Carregue e aguarde por 3 seg para mudar o modo de funcionamento do termostato (modo de operação / modo permanente / modo de modificação temporária) 3) No ECRÃ DE CONFIGURAÇÃO: Carregue e aguarde por 3 segundos para voltar sem salvar as mudanças 4) No ECRÃ DE EMPARELHAMENTO (no menu TIPO DE SISTEMA): Carregue e aguarde durante 3 segundos para ver outras opções de emparelhamento
	Botão "abaixo" (Diminui o valor do parâmetro / movendo-se no menu na direção "ABAIXO")
	Botão "acima" (Aumenta o valor do parâmetro movendo-se o no menu na direção "ACIMA")
	1) Carregue e aguarde por 3 segundos para LIGAR / DESLIGAR o dispositivo 2) Botão "Aceitar / Marcar" (Confirmar o valor do parâmetro / Ir al seguinte menu / Salvar configuração) 3) No ECRÃ PRINCIPAL: Carregue e aguarde por 3 segundos para entrar no modo Standby 4) No ECRÃ DE CONFIGURAÇÃO: Carregue e mantenha carregado durante 3 segundos para voltar ao ECRÃ PRINCIPAL e SALVAR todas as mudanças 5) Durante o processo de EMPARELHAMENTO – carregue o botão por 3 segundos para DESLIGAR ou REINICIAR o termostato
	No ECRÃ PRINCIPAL - carregue estes botões juntos e aguarde por 3 segundos para BLOQUEAR / DESBLOQUEAR as teclas do termostato



- 1. **AUTO** - O receptor funciona no modo automático de acordo com o termostato
 - 2. **MANUAL** - A saída do receptor se controla mediante o interruptor ON/OFF (Ligar manualmente pode ser desativado na aplicação).
 - 3. **ON** - Quando no modo Manual, ON ligará a caldeira
 - 4. **OFF** - Quando no modo Manual, OFF desligará a caldeira
 - 5. **ZIGBEE** - Configuração da rede ZigBee.
 - 6. **WIFI** - Configuração da rede Wifi
- Nota:** Carregue e mantenha carregado por 10 segundos os botões ZigBee e Wifi para realizar o reset de fábrica.

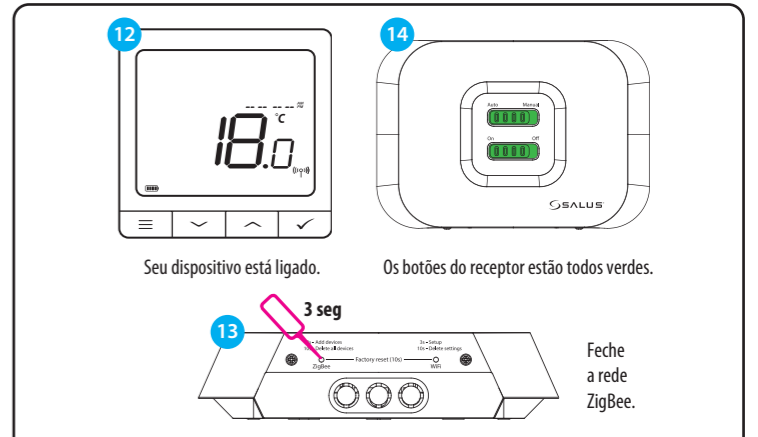
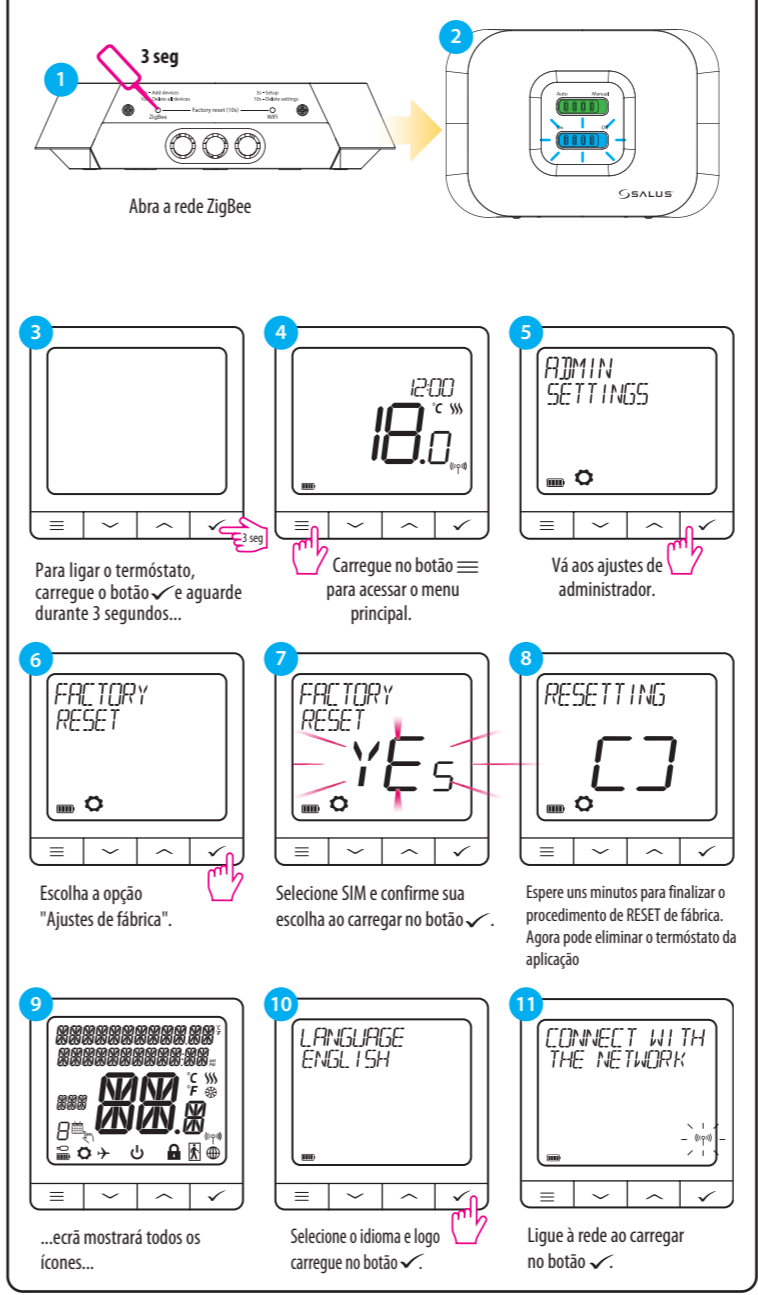


1	AUTO - BOTÃO MANUAL	2	BOTÕES ON - OFF
	Ligado à Internet		Demanda de arrefecimento
	Define ligação à internet		Rede ZigBee está aberta
	A configuração da Internet não está definida		Não há demanda de aquecimento / arrefecimento OU Não há dispositivos emparelhados com o receptor
	Atualização em progresso		A rede ZigBee está em modo de identificação
			Quando um dispositivo é encontrado e adicionado à rede
	Ligação à internet perdida		Demanda de aquecimento
			Durante a eliminação de todos os dispositivos emparelhados



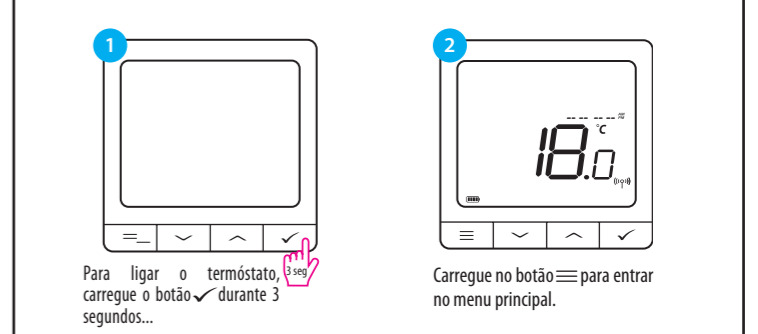
Processo de emparelhamento

Nota: O termostato e o receptor chegam de fábrica emparelhados. Caso seja necessário emparelhar novamente, siga os seguintes passos:



FUNCIONALIDADES DO TERMÓSTATO:

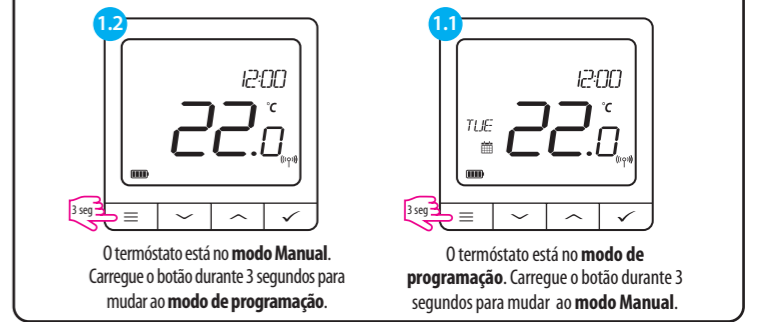
Primeira sequência ao ligar



Modos de operação

1. Mudar do modo manual ao modo de programação

O termostato IT700 está em modo manual de maneira pré-determinada. Para mudar o modo, carregue o botão durante 3 segundos para mudar o modo de programação.



Escritório Central:

SALUS Controls
Units 8-10, Northfield Business Park, Forge Way, Parkgate Rotherham, S60 1SD

SALUS Controls GmbH,
Dieselstrasse 34,
63165 Mühlheim am Main,
Germany

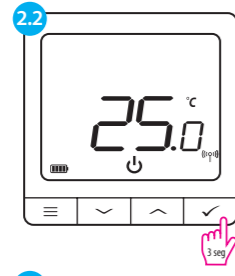
Email: sales@salus-tech.com

www.saluscontrols.com

SALUS Controls é membro do Grupo Computime
SALUS Controls é membro do Grupo Computime. Mantém uma política de desenvolvimento contínuo de produtos. SALUS Controls plc se reserva ao direito de mudar suas especificações, o design e os materiais dos produtos enumerados neste folheto sem prévio aviso

2. Modo Standby

O modo **STANDBY** é um SETPOINT de temperatura especial que se pode ativar ou desativar em qualquer momento. Pode funcionar como proteção contra geadas ou contra sobre aquecimento quando necessário. Quando se ativa o modo **STANDBY**, o relógio segue funcionando (ainda que não apareça), assim como a amostragem de temperatura. Para entrar no modo **STANDBY**, carregue o botão durante 3 segundos em seu termóstato. Sempre pode desligar o modo **STANDBY** mantendo o botão carregado durante 3 segundos novamente.



3. Modo programação



Premir o botão para aceder ao menu principal.



Introduza as definições do horário.

Existem 3 opções de programação possíveis. Utilize os botões ou para selecionar a variante de programação e confirme com o botão .



Horário separado para **DIAS DE SEMANA** e horário separado para **FINS DE SEMANA**.



Um horário para **TODA A SEMANA**.

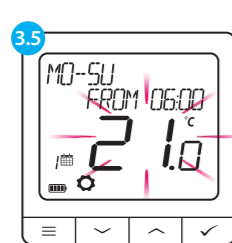


Sete horários separados para **DIAS INDIVIDUAIS**.

Exemplo de programação de horário para a variante **SEMANA INTEIRA**:

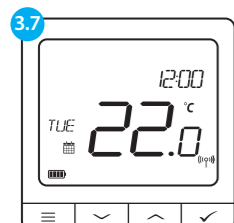


Utilize os botões ou para fixar a hora. Confirme com o botão .



Utilize os botões ou para estabelecer o setpoint de temperatura. Confirme com o botão .

3.6 O termóstato passará ao seguinte programa (próximo período de tempo). Se cometeu uma falha, pode voltar ao passo anterior utilizando o botão (as mudanças não se salvarão). Repita os passos 4 e 5 para os próximos períodos de tempo do programa. Caso apareça o símbolo no ecrã, significa que se omitiu o programa em questão. Há 6 programas/períodos de tempo no horário. Carregue o botão durante 3 segundos para salvar e sair da edição do horário.



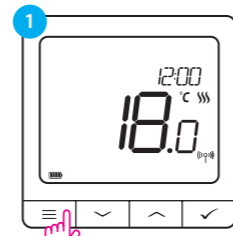
Ecrã de início durante o modo de programação

*Horário pré-determinado no modo Offline

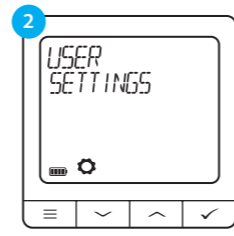
7 dias (de segunda a domingo)		
Programa	Hora	Temperatura
1	6:00	21 °C
2	23:00	19 °C

Seleção calor / frio

O termóstato IT700 pode funcionar no modo aquecimento ou arrefecimento. Para configurar o modo de funcionamento do termóstato, siga os passos que se indicam a seguir:



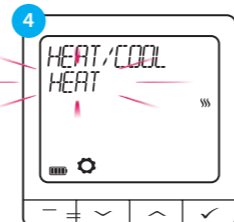
Carregue no botão para entrar ao menu principal.



Ir à configuração de utente.

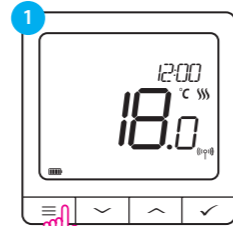


Escolha a opção calor/frio.



Selecione o modo de calor ou de frio com os botões ou . Confirmar com .

Menu avançado - Sinal de RF



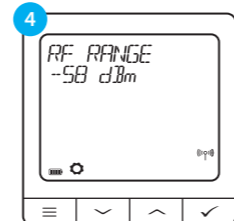
Premir o botão para aceder ao menu principal.



Selecione configuração de administração com os botões ou . Confirmar com .



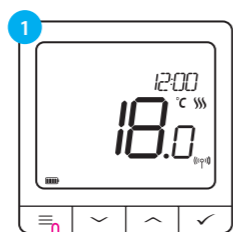
Selecione informações do dispositivo com os botões ou . Confirmar com .



Navegue usando os botões ou até encontrar Faixa de RF.

Reset de fábrica

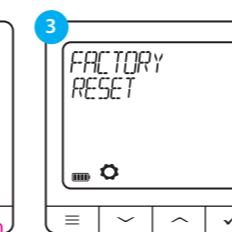
Para resetar o termóstato IT700 a sua configuração de fábrica, siga estes passos:



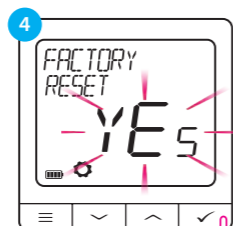
Carregue no botão para entrar ao menu principal.



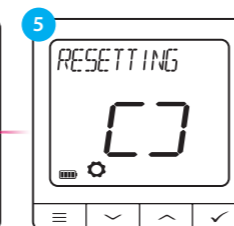
Vá à configuração de administrador.



Selecione a opção "Ajustes de fábrica".



Selecione SIM e confirme sua escolha ao carregar no botão .



Esperre uns momentos para finalizar o procedimento de reset de fábrica.

Reinício do sistema (na caixa traseira).

Ligue seu termóstato à APP SALUS

Instalação em modo online - Utilizando Bluetooth

Ligue o dispositivo e siga estes passos para obter o controlo através da aplicação Salus Premium Lite.

Este produto deve ser utilizado com a aplicação SALUS Premium Lite no telemóvel ou web ao entrar ao seguinte link: eu.premium.salusconnect.io

