



Instrukcja Instalacji



Zeskanuj kod QR, aby uzyskać podręcznik w swoim języku

Wprowadzenie

IT700 to ultracienki inteligentny termostat o grubości zaledwie 11 mm, idealny do sterowania ogrzewaniem i chłodzeniem. Wykorzystuje komunikację Zigbee, posiada baterię wielokrotnego ładowania oraz magnetyczną płytkę ścienną i podstawkę na biurko. Jest wygodnie zintegrowany z systemem SALUS Smart Home.

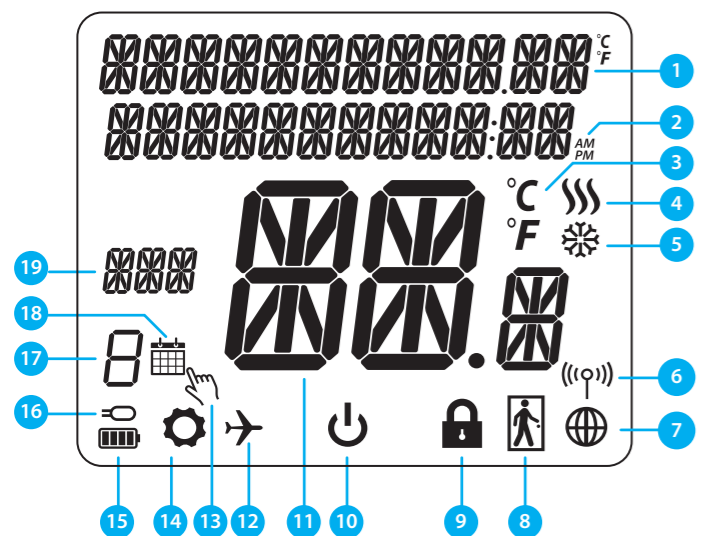
Zgodność Produktu

Ten produkt jest zgodny z zasadniczymi wymaganiami i innymi odpowiednimi przepisami dyrektywy 2014/30/UE, 2014/35/UE, 2014/53/UE, 2015/863/UE i 2011/65/UE. Pełny tekst deklaracji zgodności UE jest dostępny pod następującym adresem internetowym: www.saluslegal.com.
(e) 2405-2480MHz; <20dBm (WiFi)

Informacje dotyczące bezpieczeństwa

Urządzenie należy użytkować zgodnie z przepisami krajowymi i unijnymi. Urządzenie należy użytkować zgodnie z przeznaczeniem, utrzymując je w suchym stanie. Produkt przeznaczony wyłącznie do użytku w pomieszczeniach. Instalacja musi być przeprowadzona przez wykwalifikowaną osobę zgodnie z przepisami krajowymi i UE. Przed czyszczeniem urządzenia należy odłączyć je od zasilania za pomocą suchej szmatki.

LCD Icon Description

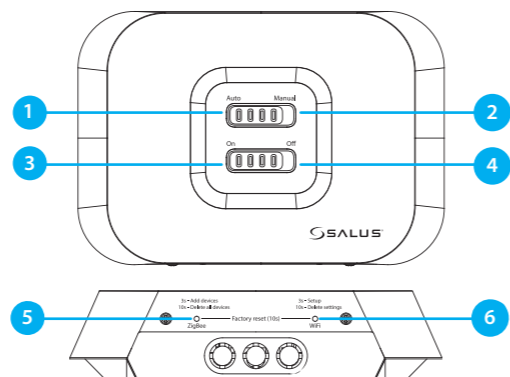


- | | |
|---|--|
| 1. Opis menu/ustawień + zegar | 10. Ikona trybu czuwania |
| 2. AM/PM | 11. Bieżąca temperatura / zadana temperatura |
| 3. Jednostka temperatury | 12. Tryb wakacyjny |
| 4. Wskaźnik ogrzewania (ikona animuje się, gdy występuje zapotrzebowanie na ogrzewanie) | 13. Tryb tymczasowego zastąpienia |
| 5. Wskaźnik chłodzenia (ikona animuje się, gdy występuje zapotrzebowanie na chłodzenie) | 14. Ikona ustawień |
| 6. Wskaźnik połączenia RF | 15. Wskaźnik stanu baterii |
| 7. Wskaźnik połączenia internetowego | 16. Wskaźnik czujnika temperatury zewnętrznej/podłogowej |
| 8. Czujnik zajętości (karta hotelowa) | 17. Numer programu harmonogramu |
| 9. Funkcja blokady klawiszy | 18. Ikona trybu harmonogramu |
| | 19. Wskaźnik dnia/informacja SET |

Przyciski Opis

Przycisk	Funkcja
	1) Przycisk menu / przycisk powrotu. 2) Na EKRANIE GŁÓWNYM: Naciśnij i przytrzymaj przez 3 sekundy, aby zmienić tryb pracy termostatu (tryb harmonogramu / tryb stały / tryb tymczasowego obejścia). 3) Na EKRANIE USTAWIENÍ: Naciśnij i przytrzymaj przez 3 sekundy, aby wrócić bez zapisywania zmian. 4) Na EKRANIE PAROWANIA (w menu TYP SYSTEMU): Naciśnij i przytrzymaj przez 3 sekundy, aby wyświetlić inne opcje parowania.
	Przycisk „W DÓŁ” (zmniejszanie wartości parametru/przesuwanie menu w kierunku „W DÓŁ”)
	Przycisk „W GÓRĘ” (zwiększanie wartości parametru/przesuwanie menu w kierunku „W GÓRĘ”)
	1) Naciśnij i przytrzymaj przez 3 sekundy, aby WŁĄCZYĆ ZASILANIE nowego urządzenia. 2) Przycisk „OK / Tick” (potwierdzenie wartości parametru / przejście do następnego menu / zapisanie ustawień) 3) Na EKRANIE GŁÓWNYM: Naciśnij i przytrzymaj przez 3 sekundy, aby przejść do trybu czuwania. 4) Na EKRANIE USTAWIENÍ: Naciśnij i przytrzymaj przez 3 sekundy, aby powrócić do EKRANU GŁÓWNEGO i ZAPISAĆ wszystkie zmiany. 5) Podczas procesu PAROWANIA - przytrzymaj przycisk przez 3 sekundy, aby WYŁĄCZYĆ lub URUCHOMIĆ termostat.
	Na EKRANIE GŁÓWNYM - naciśnij i przytrzymaj te przyciski razem przez 3 sekundy, aby ZABLOKOWAĆ / ODBLOKOWAĆ przyciski termostatu.

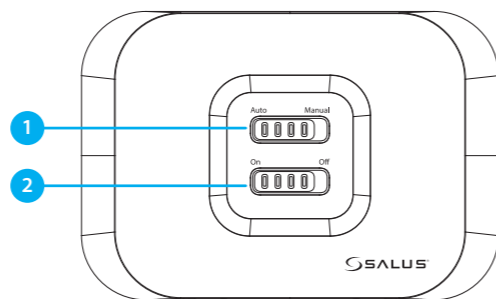
Przyciski odbiornika



- | | |
|--|--|
| 1. AUTO - odbiornik działa w trybie automatycznym zgodnie z termostatem. | 4. OFF - W trybie ręcznym OFF wyłącza bojler. |
| 2. MANUAL - wyjście odbiornika jest sterowane za pomocą przełącznika suwakowego On/Off. (Ręczne włączanie można wyłączyć w aplikacji) | 5. ZIGBEE - konfiguracja sieci ZigBee. |
| 3. ON - W trybie ręcznym, ON włącza bojler. | 6. WiFi - konfiguracja sieci WiFi za pomocą przełącznika suwakowego On/Off. (Ręczne włączanie można wyłączyć w aplikacji) |

Uwaga: Naciśnij i przytrzymaj przez 10 sekund przyciski ZigBee i WiFi, aby przywrócić ustawienia fabryczne.

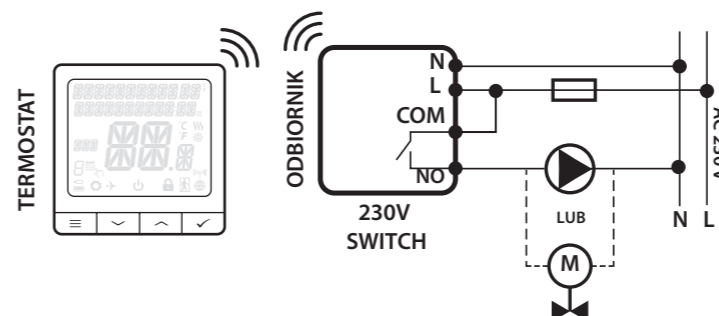
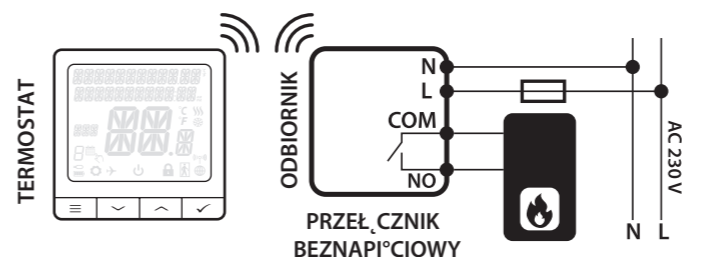
Diody LED odbiornika



1 PRZYCIISK AUTOMATYCZNY - PRZYCIISK R^CZNY	2 PRZYCIISK WŁ^CZANIA - WYŁ^CZANIA
Połączony z Internetem	Chłodne żądanie
Zdefiniowano połączenie internetowe	Sieć ZigBee jest otwarta
Ustawienia internetowe nie zostały zdefiniowane	Brak zapotrzebowania na ciepło/chłód LUB Brak urządzeń połączonych z odbiornikiem
OTA w toku	Sieć ZigBee jest w trybie identyfikacji
Utrata połączenia z Internetem	Gdy urządzenia zostaną znalezione i dodane do sieci
	Zapotrzebowanie na ciepło
	Podczas usuwania wszystkich sparowanych urządzeń

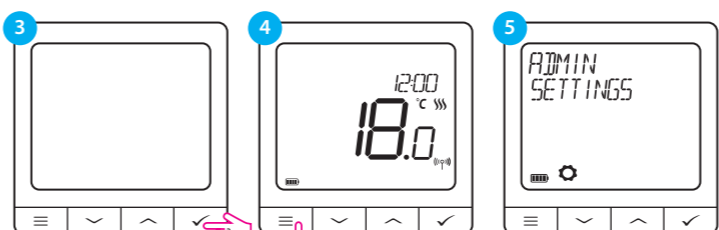
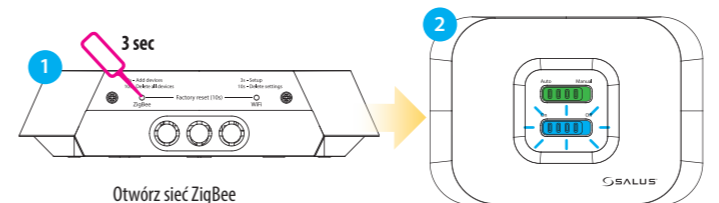
Schemat połączeń

IT700 to bezprzewodowy termostat ZigBee, który steruje wstępnie sparowanym odbiornikiem WZ600 ZigBee Wi-Fi, wyposażonym w jednocanałowy przełącznik. Jest on koordynatorem sieci, umożliwiając urządzeniom dołączenie do sieci i zarządzając nimi później.



Proces parowania

Uwaga: Termostat i odbiornik są fabrycznie sparowane. W przypadku konieczności ponownego sparowania należy wykonać poniższe czynności:



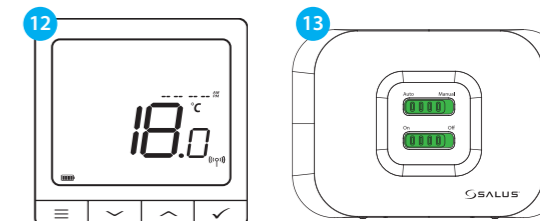
Aby włączyć termostat, przytrzymaj przycisk ✓ przez 3 sekundy...
Naciśnij przycisk, ≡ aby wejść do menu głównego.
Przejdź do ustawień administratora.



Wybierz opcję „Factory Reset”.
Wybierz YES i potwierdź wybór naciskając przycisk ✓
Poczekaj kilka chwil na zakończenie procedury przywracania ustawień fabrycznych. Teraz możesz usunąć termostat z aplikacji.

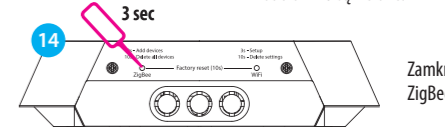


...na wyświetlaczu pojawiają się wszystkie ikony...
Wybierz język, a następnie naciśnij przycisk ✓
Połącz się z siecią, naciskając przycisk ✓



Urządzenie jest podłączone.

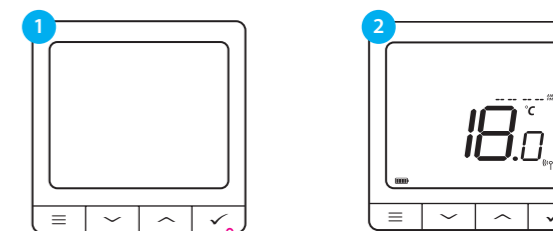
Wszystkie przyciski na odbiorniku są zielone.



Zamknij sieć ZigBee.

FUNKCJE TERMOSTATU:

Sekwencja pierwszego włączenia



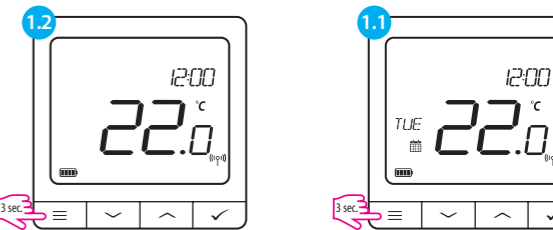
Aby włączyć termostat, przytrzymaj przycisk ✓ przez 3 sekundy...

Naciśnij przycisk ≡, aby wejść do menu głównego.

Tryby pracy

1. Zmiana z trybu ręcznego na tryb harmonogramu

Termostat IT700 domyślnie pracuje w trybie ręcznym. Aby zmienić tryb, należy nacisnąć przycisk i przytrzymać go przez 3 sekundy.



Termostat jest w trybie ręcznym. Naciśnij przycisk przez 3 sekundy, aby przełączyć na tryb harmonogramu.

Termostat znajduje się w trybie harmonogramu. Naciśnij przycisk na 3 sekundy, aby przełączyć na tryb ręczny.

BIURO GŁÓWNE:

SALUS Controls
Units 8-10, Northfield Business
Park, Forge Way, Parkgate
Rotherham, S60 1SD

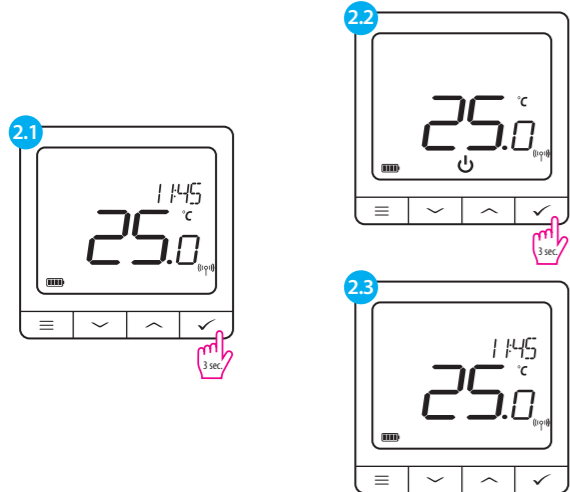
Email: sales@salus-tech.com

www.saluscontrols.com

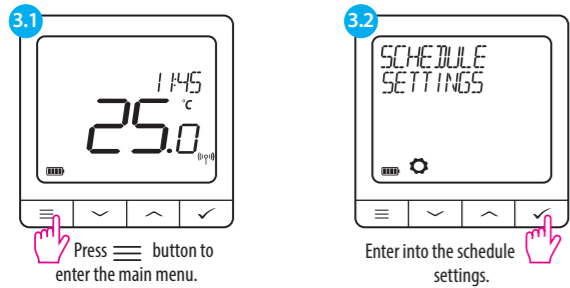
SALUS Controls jest członkiem Computeime Group. Utrzymując politykę ciągłego rozwoju produktów SALUS Controls plc zastrzega sobie prawo do zmiany specyfikacji, projektu i materiałów produktów wymienionych w niniejszej broszurze bez wcześniejszego powiadomienia.

2. Tryb gotowości

Tryb STANDBY to specjalna temperatura zadana, którą można aktywować/dezaktywować w dowolnym momencie. W razie potrzeby może działać jak ochrona przed zamrażaniem lub przegrzaniem. Po włączeniu trybu gotowości zegar nadal działa (choć nie jest wyświetlany), podobnie jak próbkowanie temperatury. Aby przejść do trybu STANDBY, należy przytrzymać przycisk na termostacie przez 3 sekundy. Tryb STANDBY można zawsze wyłączyć, ponownie przytrzymując przycisk przez 3 sekundy.



3. Tryb harmonogramu



Dostępne są 3 możliwe opcje harmonogramu. Użyj przycisków lub , aby wybrać wariant harmonogramu i potwierdź przyciskiem .

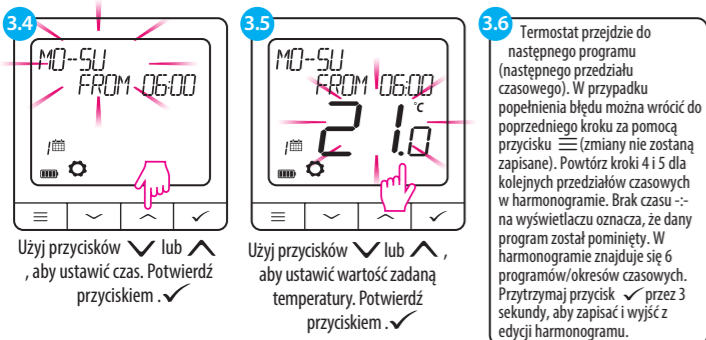


Oddzielny harmonogram dla DNI ROBOCZYCH i oddzielny harmonogram dla WEEKENDÓW

Jeden harmonogram dla CAŁEGO

Siedem oddzielnych harmonogramów dla POJEDYNCZYCH DNI

Przykład programowania harmonogramu dla wariantu CAŁY TYDZIEŃ:



Po ustawieniu harmonogramu termostat działa w trybie harmonogramu. Na wyświetlaczu widoczna jest ikona kalendarza:



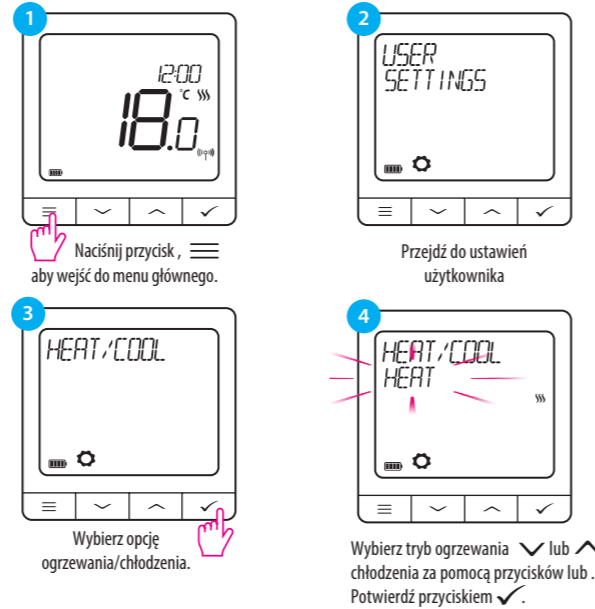
Ekran główny w trybie harmonogramu

*Ekran główny w trybie harmonogramu

Program	Czas	Temperatura
1	6:00	21°C
2	23:00	19°C

Wybór ogrzewania / chłodzenia

Termostat IT700 może pracować w trybie ogrzewania lub chłodzenia. Aby ustawić tryb pracy termostatu, wykonaj poniższe czynności:



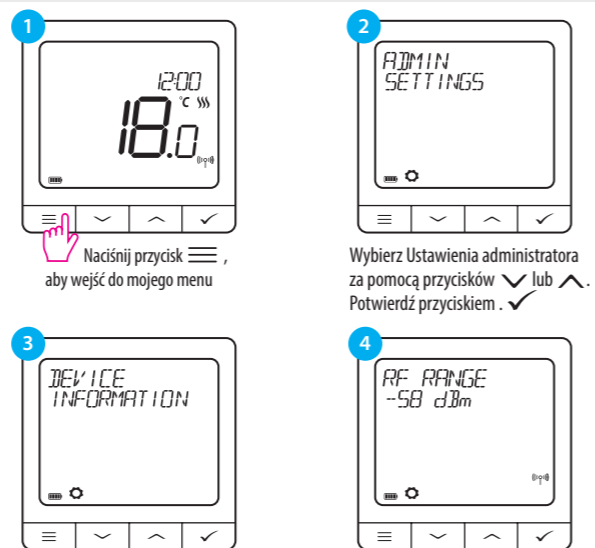
Naciśnij przycisk , aby wejść do menu głównego.

Przejdź do ustawień użytkownika

Wybierz opcję ogrzewania/chłodzenia.

Wybierz tryb ogrzewania lub chłodzenia za pomocą przycisków lub . Potwierdź przyciskiem .

Menu zaawansowane - sygnał RF



Naciśnij przycisk , aby wejść do mojego menu

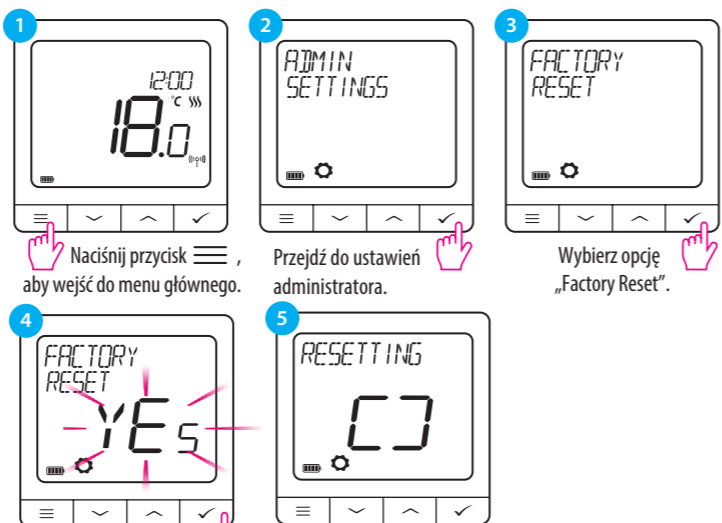
Wybierz Ustawienia administratora za pomocą przycisków lub . Potwierdź przyciskiem .

Wybierz Informację o urządzeniu za pomocą przycisków lub . Potwierdź przyciskiem .

Naviguj za pomocą przycisków lub , aż znajdziesz RF Range.

Przywracanie ustawień fabrycznych

Aby zresetować termostat IT700 do domyślnych ustawień fabrycznych, wykonaj poniższe czynności:



Naciśnij przycisk , aby wejść do menu głównego.

Przejdź do ustawień administratora.

Wybierz opcję „Factory Reset”.

Wybierz YES i potwierdź wybór naciskając przycisk .

Poczekaj kilka chwil, aby zakończyć procedurę przywracania ustawień fabrycznych.

Podłącz termostat do aplikacji SALUS

Instalacja w trybie online - przy użyciu Bluetooth
Włącz urządzenie, a następnie wykonaj następujące kroki, aby uzyskać kontrolę za pośrednictwem aplikacji Salus Premium Lite.



Ten produkt musi być używany z aplikacją SALUS Premium Lite na telefonie komórkowym lub w Internecie, wchodząc na poniższy link: eu.premium.salusconnect.io

