



Navodila za uporabo



Ver. 1
Datum izdaje: 22.VI.2020
Napajanje: 230V

PRODUCER:
SALUS Controls Plc Units 8-10
Northfield Business Park Forge Way,
Parkgate, Rotherham S60 1SD, United
Kingdom



www.saluscontrols.com

SALUS Controls je del Computime Group Limited

SALUS Controls plc si, v skladu s politiko razvoja izdelkov, pridružuje pravico do spremembe specifikacije, oblikovanja in materialov, uporabljenih za proizvodnjo, ki so navedeni v katalogu, brez predhodnega obvestila.

Predstavitve izdelka

HTRP230(50) je nadometni termostat namenjen nadzoru nad površinskim ogrevanjem in hlajenjem. Odlikuje ga velika toplotna vztrajnost. Priključiti ga je treba na priključni modul. Opremljen s funkcijo ustvarjanja terminskih planov. Lahko krmili dnevne termostate - preko krmilnega modula pošilja signal NSB (nočno znižanje temperature) in nastavlja varčno temperaturo. Takrat je urnik enak za vse termostate (velja urnik tedenskega termostata), temperature pa se določajo individualno za vsak termostat. Zaradi vgrajenih algoritmov ponuja značilno večjo točnost regulacije temperature kot je ta pri drugih navadnih mehanskih termostatih. Termostat odlikuje tiho delovanje.

Skladnost izdelka

Izdelek je skladen z naslednjimi direktivami EU: 2014/30/EU, 2014/35/EU, 2011/65/EU. Popolne informacije so na voljo na spletni strani www.saluslegal.com

Pozor!

To gradivo je skrajšano navodilo za namestitev in uporabo izdelka in predstavlja le njegove najpomembnejše lastnosti in funkcije. Podrobne informacije so na voljo v celotni verziji navodil, ki se nahaja na spletni strani www.salus-controls.pl. Upoštevanje navodil je obvezno za pravilno namestitev in uporabo.

Varnost:

Uporabljati v skladu z veljavnimi nacionalnimi in evropskimi predpisi. Napravo uporabljati le v skladu z namenom in paziti, naj ostane suha. Izdelek le za uporabo znotraj stavb. Pred namestitvijo in uporabo izdelka je treba prebrati celotna navodila.

Namestitev:

Namestitev lahko opravi samo pooblaščen in usposobljena oseba, ki ima ustrezne licence za električna dela, v skladu z veljavnimi nacionalnimi in evropskimi predpisi. Proizvajalec ne prevzema odgovornosti za dejanja, ki niso v skladu z navodili za uporabo.

POZOR:

Za namestitev lahko veljajo dodatne zahteve za varnost, za katere mora poskrbeti inštalater.

Vsebina škatle



Sprednji del ohišja termostata



Hrbtni del ohišja termostata

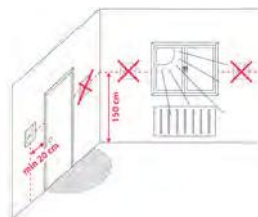


Navodila za uporabo



Montažni vijaki

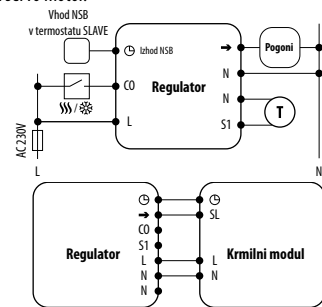
Izbira ustreznega mesta namestitve termostata



Za pravilno delovanje termostata ga morate pritrditi na ustrezno mesto. Termostata ne nameščajte v bližini virov toplote ali mraza, razdalja od tal pa naj znaša približno 150 cm. Poleg tega ne smete ga nameščati za zavesami ali drugimi ovirami ter na vlažnih mestih, saj se s tem onemogoči natančno merjenje temperature v prostoru. Termostata ne izpostavljajte neposredni sončni svetlobi. Termostata ne namestite na zunanji steni.

Vežalna shema

Pozor: Termostat lahko priključite na naslednje letve podjetja SALUS: KL06 230V, KL08NSB 230V, KL04NSB 230V ali neposredno na servo motor.

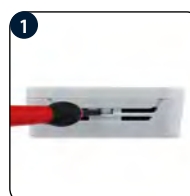


Razlaga simbolov

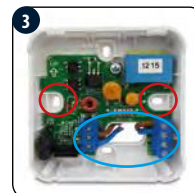
Priključek	Opis
L, N	Napajanje (230V, AC)
NSB	Nočno znižanje temperature (vhod 230V AC)
SL	Izhodni signal 230V AC
S1, N	Dodatni temperaturni senzor
CO	Kontakt za preklap med ogrevanjem in hlajenjem (vhod 230V, AC).

Pozor: V izdelkih se izmenično uporabljata spodnji oznaki:
 = SL
 = NSB

Namestitev termostata



Prepričajte se, da termostat ni pod napetostjo 230V AC. Nato z izvijačem odprite sprednji pokrov, kot je prikazano na sliki zgoraj.



Priključite termostat, upoštevajte shemo iz poglavja »Vežalna shema«. Nato pritrdite termostat. Izkoristite predvidene luknje za vijake.

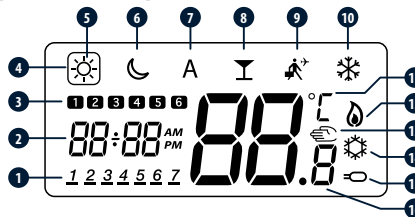


Potisnite sprednji del termostata na hrbtni del. Termostat je pripravljen za delo. S pomočjo tipk lahko nastavite določeno temperaturo.

Funkcije tipk

↑	Zvišanje / znižanje določene temperature ali vrednosti
↓	Izbira načina delovanja, preklapljanje med vrednostmi
←	Kratki pritisk - potrditev izbire
→	Zadržanje - vhod/izhod v/iz meni

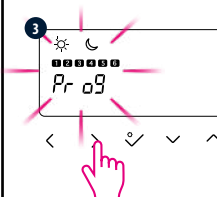
Opis simbolov na prikazovalniku



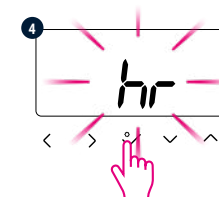
- Dan v tednu
- Ura
- Številka programa
- Aktivni način delovanja
- Navadni način
- Ekonomični način
- Samodejni način
- Način ZABAVA
- Način počitnice
- Način proti zmrzovanju
- Enota temperature
- Ogrevanje
- Ročni način / sprememba temp.
- Hlajenje
- Dodatni temp. senzor
- Trenutna / določena temp.

Nastavitev časa in datuma

Med prvim zagonom termostata nastavite datum in čas.



S tipko > izberite meni ure (hr).



Za potrditev pritisnite ✓.



Za izbiro 12-urne ali 24-urne oblike zapisa ure pritisnite < ali >, nato potrdite s tipko ✓.



S tipkama ↓ in ↑ nastavite uro, nato potrdite s tipko ✓.



S tipkama ↓ in ↑ nastavite minute nato potrdite s tipko ✓.



S tipkama ↓ in ↑ izberite datum (mesec, dan in še nato leto). Izbiro potrdite s tipko ✓.



i Datum in uro lahko nastavite kadarkoli. Za ta namen pritisnite katero koli tipko, da se vklopi osvetlitev zaslona, nato pritisnite in za 3 sekunde zadržite tipko ✓. Sledite korakom od 3 do 9.

Ročni način - nastavljanje temperature

Na voljo imamo 3 nivoje temperature. V ročnem načinu se 24 ur vzdržuje ena raven temperature. Simbol v okviru opozarja na trenutno aktiven način. Za vsako raven lahko določite drugo temperaturo.

- Udoben način
- Ekonomični način
- Način zaščite proti zmrzovanju Ponavadi se uporablja, ko lastnika več časa ni doma, ali med počitnicami (na voljo le v načinu OGREVANJA).

Poleg tega je termostat opremljen z 2 dodatnima načinoma:

- Način ZABAVA ohranja udobno temperaturo za obdobje, ki ga določi uporabnik (največ 9 ur in 50 minut).
- Način POČITNICE ohranja temperatura zaščite proti zmrzovanju za obdobje, ki ga določi uporabnik (največ 99 dni).

Pritisnite katero koli tipko, da se zbudi zaslon, nato sledite spodnjim korakom:

1

2

S tipkama < in > določite način temperature.

Nastavitev temperature

Pritisnite katero koli tipko, da se vključi osvetlitev zaslona, nato sledite spodnjim korakom:

1

2

3

4

Trenutna temperatura. Določena temperatura v izbranem načinu delovanja.

S tipkama < in > določite temperaturo. Svojo izbiro potrdite s tipko ✓.

Samodejni način - funkcija NSB

Funkcija NSB (Night Set Back) omogoča samodejno znižanje določene temperature na celodnevni termostati HTR5230(30) preko programabilnega termostata HTRP230(50), ki je povezan s spončo letvijo (ali drugo zunanjo uro). Lahko izberete temperaturo med udobno in ekonomično temperaturo.

Za vklop samodejnega načina izberite simbol . Na zaslonu je s simbolom prikazan trenutno aktiven način temperature. ali .

Pritisnite katero koli tipko, da se vključi osvetlitev zaslona, nato sledite spodnjim korakom:

1

2

S tipkama < in > izberite samodejni način.

Pozor: Za delovanje funkcije NSB je obvezna pravilna povezava kablov. Vežalne sheme se nahajajo na prejšnji strani.

Programiranje

Pritisnite katero koli tipko, da se vključi osvetlitev zaslona, nato sledite spodnjim korakom:

1

2

3

4

5

Pritisnite in 3 sekund zadržite tipko ✓.

Svojo izbiro potrdite s tipko ✓.

S tipko > izberite dni v tednu:
1 2 3 4 5 6 7 - celoten teden
1 2 3 4 5 - delovne dni
6 7 - vikende
1 - vsak dan ločeno
Svojo izbiro potrdite s tipko ✓.

S tipkama < in > nastavite uro začetka prve točke terminskega plana. Svojo izbiro potrdite s tipko ✓.

S tipkama < in > nastavite minute začetka prve točke terminskega plana. Svojo izbiro potrdite s tipko ✓.

6

S tipkama < in > določite način temperature. Svojo izbiro potrdite s tipko ✓.

Za določanje časa in temperature za naslednje točke ponovite korake od 4 do 6. Ko na prikazovalniku ni ure (---), to pomeni, da ste preskočili točko. V terminskem planu imamo na voljo 6 točk.

Način ogrevanje/hlajenje

Ročna sprememba:

Simboli opozarjajo na posamezne načine.

Pritisnite in pridržite tipko ✓ za prehod na meni nastavitve, nato s tipko > izberite nastavljanje ogrevanja/hlajenja in potrdite s tipko ✓. Zdaj s tipkama < in > nastavite način ogrevanja ali hlajenja in potrdite spremembo s tipko ✓.

Samodejna sprememba (preko kontakta CO):

Način ogrevanja/hlajenja lahko spreminjate samodejno preko kontakta CO v termostatu). Če je na kontakt CO priključena napetost 230 V - termostat se samodejno preklopi v način hlajenja. Če uporabljate to funkcijo, za parameter d18 izberite vrednost »1«.

Blokada hlajenja:

Ko za parameter D19 izberete vrednost »1«, zaklenete hlajenje enega prostora. Ko je blokada aktivna, se na zaslonu ne prikaže nobeno sporočilo.

Način za inštalaterja

Pritisnite katero koli tipko, da se vključi osvetlitev zaslona, nato sledite spodnjim korakom:

1

2

3

4

Istovrstno za 3 sekunde zadržite tipki < in >.

S puščicama < in > uporabite kodo 49.

Zdaj ste v meniju za inštalaterja.

S tipkama < in > izberite parameter, ki ga želite spremeniti, in pojdite nanj s tipko ✓. Nato s tipkama < in > določite vrednost tega parametra, nato potrdite s tipko ✓.

Svojo izbiro potrdite s tipko ✓.

Pozor: Za ponastavitev na **tovarniške nastavitve** termostata je treba v 2. koraku navesti kodo **P47** in nato potrditi izbiro s tipko ✓.

Servisni parametri

dxx	Funkcija	Vrednost	Opis	Tovarniška nastavitve
d01	Način nadzora nad temperaturo	0	Po algoritmu PMM	0
		1	Histereza 0,5°C (±0,25°C)	
		2	Histereza 1,0°C (±0,5°C)	
d02	Korekcija prikaza temperature	-3,0°C do +3,0°C	Če termostat prikaže napačno temperaturo, jo lahko popravite za ±3,0°C	0°C
d03	Priklop dodatnega temperaturnega tipala (kontakti S1/S2).	0	Tipalo ni priklopljeno	0
		1	Tipalo je priklopljeno	
d04	Zunanje tipalo za merjenje temp. zraka ali tal.	0	Za parameter d03 je treba izbrati »1« - nato po izbiri »0« za parameter D04 termostat meri le temperaturo na zunanjem tipalu.	0
		1	Za parameter d03 je treba izbrati »1« - nato po izbiri »1« za parameter D04 se termostat uporablja le kot zaščita pred pregrevanjem tal.	
d05	Metoda nadzora nad sistemom hlajenja	1	Histereza 0,5°C (±0,25°C)	2
		2	Histereza 1,0°C (±0,5°C)	
d07	Funkcija zaščite ventilov	0	Izključena	1
		1	Vključena	
d08	Temperatura zaščite proti zmrzovanju	5°C - 17°C	Temperatura zaščite proti zmrzovanju se ohranja npr. ko je vključen način počitnice.	5°C
d09	Oblika ure	0	12-urni	1
		1	24-urni	
d10	Časovni pas:	od -13 do +13 ur	Možnost prilagoditve časovnega pasa trenutnemu pasu (natančnost do 1h)	0
d11	Sprememba na poletni čas (DST)	0	Izključena	1
		1	Vključena	
d12	Temperaturna meja za ogrevanje	5°C - 35°C	Maksimalna temperatura, ki se lahko določi za ogrevanje	35°C
d13	Temperaturna meja za hlajenje	5°C - 40°C	Minimalna temperatura, ki se lahko določi za hlajenje	5°C
d14	Maksimalna temperatura tal-ogrevanje	11°C - 45°C	Za zaščito tal pred pregrevanjem se ogrevanje izključi, ko temperatura na talnem tipalu preseže zgornjo mejo.	27°C
d15	Minimalna temperatura tal-ogrevanje	6°C - 40°C	Za zaščito tal pred nizko temperaturo se ogrevanje vključi, ko temperatura na talnem tipalu pade pod minimalno mejo.	10°C
d16	Minimalna temperatura tal-hlajenje	6°C - 45°C	Za zaščito tal pred nizko temperaturo se hlajenje izključi, ko temperatura na talnem tipalu pade pod minimalno mejo.	6°C
d17	Privzeta razporeditev programov	1-5	Obstaja možnost izbire enega izmed petih privzetih razporeditev. Programe lahko spreminjate.	1
d18	Sprememba načina ogrevanje/hlajenje	0 ali 1	0: Ročna s tipkami 1: Samodejna s kontaktom CO.	0
d19	Blokada funkcije samodejne spremembe ogrevanje/hlajenje	0 ali 1	0: blokada ni aktivna 1: blokada je aktivna	0
d20	Številko servo motorjem, priključenih k termostatu	1 do 5	Številke od 1 do 5 pomenijo število servo motorjev, ki so priključeni k termostatu	1