



Quick Guide

Εισαγωγή

Ο ΗΤRΡ-RF(50) είναι ένας κομψός και ακριβής ψηφιακός θερμοστάτης δωμάτιου, που σας επιτρέπει να ρυθμίσετε με εύκολο τρόπο τη θερμοκρασία του δωματίου.

Συμμόρφωση προϊόντος

Το προϊόν αυτό συμμορφώνεται με την Οδηγία ΕΕ 2011/65/ΕΕ και την Οδηγία σχετικά με τον ραδιοεξοπλισμό (RED) 2014/53/ΕΕ. Το πλήρες κείμενο της Δήλωσης Συμμόρφωσης ΕΕ διατίθεται στη διεύθυνση www.saluslegal.com.

Ασφάλεια

Χρησιμοποιείτε τη συσκευή σύμφωνα με τον σκοπό που προορίζεται. Το προϊόν προορίζεται μόνο για εσωτερική χρήση. Η συσκευή πρέπει να διατηρείται σε στεγνή κατάσταση. Πριν τον καθαρισμό, αποσυνδέστε τη συσκευή από την παροχή ρεύματος, καθαρίστε μόνο με στεγνό πανί.

Úvod

HTRP - RF (50) je moderní přesný digitální pokojový termostat. Tímto termostatem můžete jednoduše regulovat teplotu v domě podle pro vytvoření pohodlného domácího prostředí.

Shoda výroby

Tento výrobek je v souladu se směrnicí 2011/65 / EU a směrnicí o rádiovém zařízení (RAD) 2014/53 / EU. Úplný text prohlášení o shodě EU naleznete na adrese www.saluslegal.com.

Bezpečnostní informace

Používejte v souladu s předpisy. Pouze pro interiérové použití. Udržujte zařízení zcela suché. Čistěte suchým hadříkem a před čišněním zařízení odpojte ze sítě.

Введение

HTRP-RF(50) - это современный электронный комнатный термостат, оснащенный большим, легко читаемым ЖК-экраном и сенсорными кнопками. Благодаря данному термостату, вы можете легко регулировать заданную температуру в помещении, создавая комфортные условия для проживания.

Продукция соответствует

Компания SALUS Controls информирует, что данное оборудование соответствует Директивам: 2011/65/ЕС, 2014/53/ЕС. Полную информацию относительно Декларации соответствия найдете на нашем сайте: www.saluslegal.com

2405-2480MHz; <14dBm

Информация по безопасности

Используйте согласно инструкции по эксплуатации, а также правилам, действующим в ЕС и стране установки. Это устройство должно устанавливаться компетентным специалистом. Применяйте согласно назначению и только внутри помещений. Отключите питание перед очисткой сухим полотенцем.

Introducere

HTRP - RF (50) este un termostat de cameră programabil modern și stilat. Puteți ajusta temperatura după dorința dumneavoastră, pentru a vă crea o ambianță confortabilă.

Conformitatea produsului

Acest produs este în conformitate cu următoarele directive europene: 2014/53/EU(RED) și 2011/65/EU. Textul întreg al declarației de conformitate pe saluslegal.com

Reguli generale de siguranță

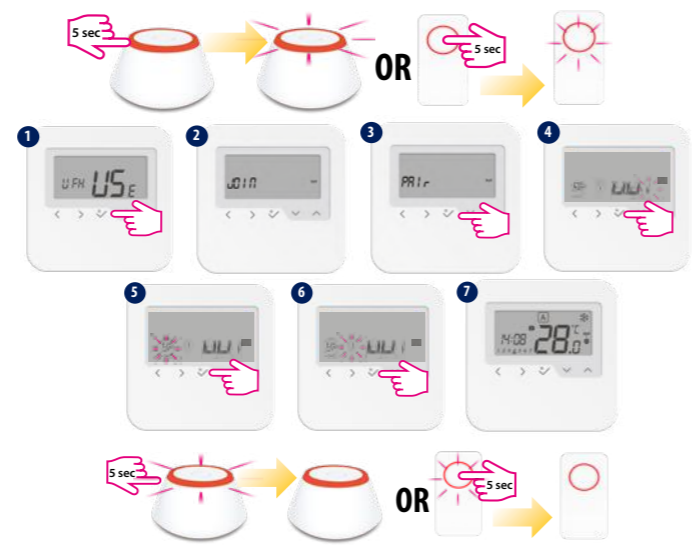
A se folosi în conformitate cu regulamentele europene și naționale. Pentru uz în spații închise. Mențineți produsul perfect uscat. Acest produs necesită a fi instalat de către o persoană competentă în concordanță cu regulamentele europene și naționale.

EL Σύνδεση τροφοδοσίας και λειτουργίες πλήκτρων
RU Запуск терморегулятора и функции кнопок
CZ Napájení a funkce tlačítek
RO Pornire și funcțiile butoanelor



Table with 4 columns: Greek, Czech, Russian, Romanian instructions for button operations and temperature adjustments.

EL Σύζευξη με κέντρο καλωδίωσης - λειτουργία Offline
RU Сопряжение с центром коммутации - без подключения к интернету
CZ Párování s centrální svorkovnicí - offline
RO Asocierea cu sistemul de încălzire în pardosea - offline



Κατά τη σύζευξη των θερμοστατών με το κέντρο καλωδίωσης, κάθε θερμοστάτης μπορεί να αντιστοιχιστεί σε μία ομάδα. Αυτό επιτρέπει τον έλεγχο έως και 11 θερμοστατών εντός μίας ομάδας.

Při párování termostatů s centrální svorkovnicí můžete přiřadit programovatelný termostat ke skupině termostatů. To umožní ovládat až 11 skupinových termostatů.

При подключении термостатов к центру коммутации, вы можете назначить одну или 2 группы термостатов, каждой из которых будет управлять один программируемый терморегулятор.

Când asociați termostatul cu sistemul de încălzire în pardosea, puteți asigna un grup unui termostat programabil. Asta vă permite controlul la până 11 termostate.

Σημείωση: Δεν μπορείτε να προσθέσετε δυο θερμοστάτες στην ίδια ζώνη.
Poznámka: Do stejné zóny nelze přidat dva termostaty.
Важно: Нет возможности добавить 2 термостата в одну отопительную зону.
Notă: Nu puteți adăuga 2 termostate pe aceeași zonă.



EL Σύζευξη με κεφαλή TRV - λειτουργία Offline (χωρίς σύνδεση στο Διαδίκτυο)
RU Сопряжение с термоголовкой - без подключения к интернету
CZ Párování s hlavici TRV - offline
RO Asocierea cu TVR-ul offline

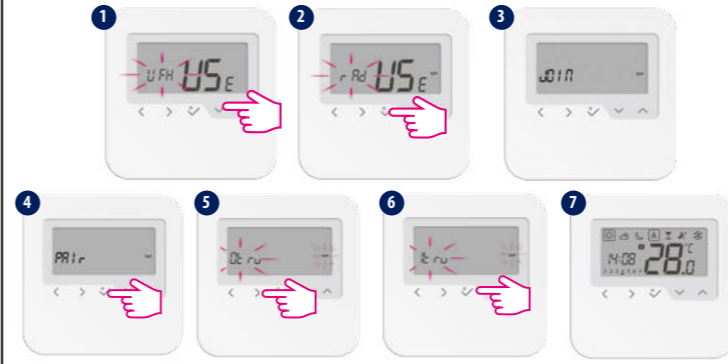


Βεβαιωθείτε ότι η κεφαλή TRV βρίσκεται σε κατάσταση σύζευξης (ολόκληρη η διαδικασία περιγράφεται στο εγχειρίδιο της κεφαλής TRV).

Убедитесь, пожалуйста, что термоголовка TRV находится в режиме сопряжения. В полной версии руководства по термоголовке найдете информацию относительно данного процесса.

Zkontrolujte, zda je hlavice TRV v režimu párování. Postupujte podle manuálu, pro úplný proces párování TRV.

Asigurați-vă că TRV-ul (urîle) sunt în regim de asociere. Consultați manualul TRV pentru detalii.



EL Σύζευξη με μονάδα ελέγχου RX10RF
RU Сопряжение с исполнительным устройством RX1/RX2 - без подключения к интернету
CZ Párování s kotlovým přijímačem RX1 / RX2
RO Asocierea cu receptorul de cazan pe RX1/RX2

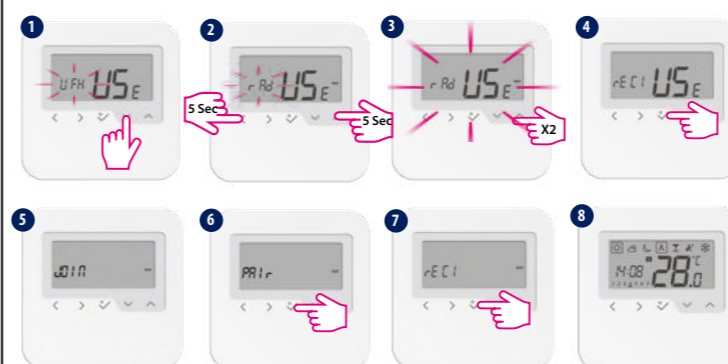


Βεβαιωθείτε ότι η μονάδα ελέγχου RX10RF βρίσκεται σε κατάσταση σύζευξης (ολόκληρη η διαδικασία περιγράφεται στο εγχειρίδιο της μονάδας ελέγχου).

Zkontrolujte, zda je přijímač v režimu párování. Postupujte podle manuálu, pro úplný proces párování přijímače.

Убедитесь, пожалуйста, что RX10RF (исполнительное устройство) находится в режиме сопряжения. В полной версии руководства по RX10RF найдете информацию относительно данного процесса.

Asigurați-vă că receptorul e în regim de asociere. Consultați manualul pentru detalii.



Σε περίπτωση σύζευξης της μονάδας σε λειτουργία RX2, πρέπει να ρυθμίσετε τον εσωτερικό διακόπτη του δέκτη σε θέση RX2 και να επιλέξετε FC στο βήμα 4. Στη συνέχεια, ακολουθήστε τη διαδικασία όπως περιγράφεται παραπάνω.

Pro správnou s RX2 nastavte interní přepínač přijímače na RX2 a zvolte FC krok 4. Poté postupujte stejným způsobem, jak je popsáno výše.

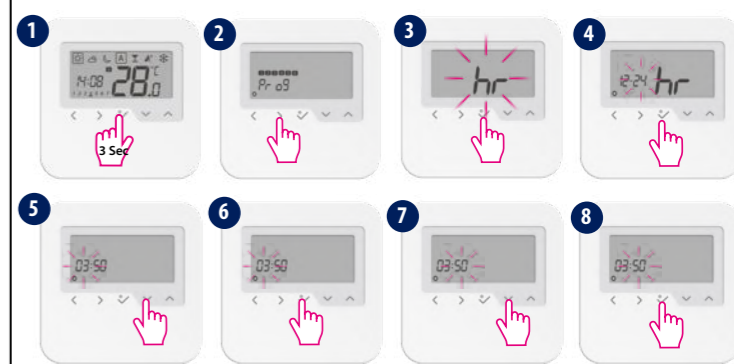
Для конфигурации исполнительного устройства как RX2, установите переключатель, находящийся внутри корпуса RX10RF в позиции RX2 и выберите FC в 4 шаге процесса установки. Затем, следуйте вышеуказанной инструкции.

Pentru a asocia termostatul cu receptorul setat pe RX2, comutați switchul interior pe RX2 și selectați FC la pasul 4. După care urmați exact pașii din procedura descrisă mai sus.

EL Αναγνώριση συσκευής
RU Идентификация оборудования
CZ Identifikace zařízení
RO Identificarea dispozitivelor



EL Ρύθμιση ημερομηνίας και ώρας
RU Настройка даты и времени
CZ Nastavení data a času
RO Setare dată și oră



Συνεχίστε με τα ίδια βήματα για να ρυθμίσετε την Ημέρα.

Pokračujte stejnými kroky pro nastavení dne.

Повторите эти же шаги, чтобы настроить день.

Urmează aceeași pași pentru a seta ziua.

EL Ρυθμίσεις χρονοδιαγραμμάτων
RU Программирование
CZ Nastavení programu
RO Setare programe

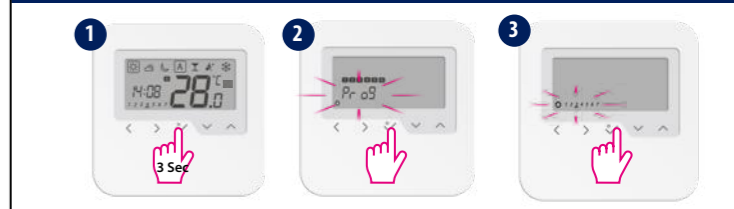


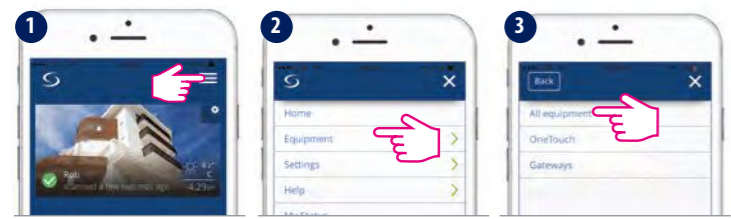
Diagram showing schedule selection options: 5/2-12 schedules, 7-6 schedules, and 24h-42 schedules with corresponding button sequences.

Χρησιμοποιήστε το αριστερό και το δεξιό βέλος για να επιλέξετε την ημέρα για το πρόγραμμα.

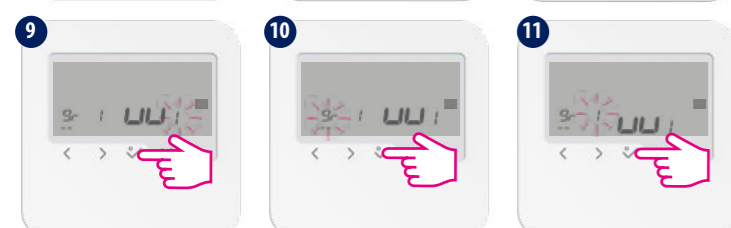
Pomocí tlačítek vpravo a vlevo vyberte den programu.

Используйте кнопки влево, вправо, чтобы выбрать день для задаваемой программы.

Folosii tastele dreapta și stanga pentru a seta ziua și programul.



5 **Scan for equipment**
 Κάντε κλικ στην «Αναζήτηση συσκευών» για να προσθέσετε τον θερμοστάτη.
 Kliknutím na položku "Vyhledat zařízení" pro přidání termostatu
 Нажмите "Поиск оборудования", чтобы добавить термостат в систему
 Apăsați Scanează echipamente pentru a vă adăuga termostatul.

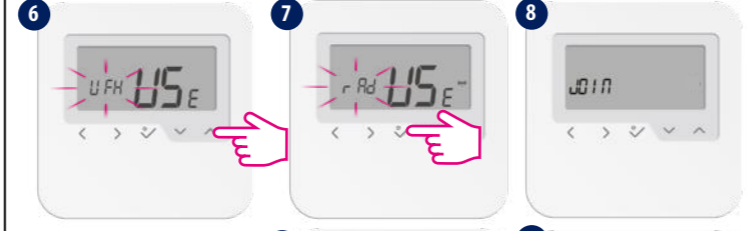
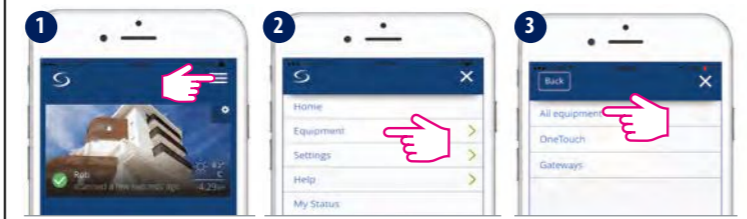


12 Κατά τη σύζευξη των θερμοστατών με το κέντρο καλωδίωσης, κάθε θερμοστάτης μπορεί να αντιπροσωπεύσει σε μία ομάδα. Αυτό επιτρέπει τον έλεγχο έως και 11 θερμοστατών εντός μίας ομάδας. Το κέντρο καλωδίωσης επιτρέπει τη δημιουργία έως και 2 ομάδων. Το κέντρο καλωδίωσης KLO8RF μπορεί να επεκταθεί με τη μονάδα επέκτασης KLO4RF που προσφέρει τη δυνατότητα ελέγχου 12 ανεξάρτητων ζωνών θερμότητας.

13 Při párování termostátů s centrální svorkovnicí můžete přiřadit programovatelný termostat ke skupině termostátů. To umožní ovládat až 11 skupinových termostátů. Na každé centrální svorkovnici můžete získat celkem 12 zón.

При подключении термостатов к центру коммутации, вы можете назначить одну или 2 группы термостатов, каждой из которых будет управлять один программируемый терморегулятор. Вы также можете добавить модуль KLO4RF к KLO8RF, чтобы иметь возможность использовать 12 зон. При одной группе это позволит одному программируемому терморегулятору управлять 11-ю подчиненными не программируемыми терморегуляторами.

Când asociați termostatul cu sistemul de încălzire în pardosea, puteți asigna un grup unui termostat programabil. Asta va permite controlul la până 11 termostate. Pot fi maxim 2 grupuri per sistem. Puteți de asemena adăuga un KLO4RF la KLO8RF pentru a avea 12 zone în total.



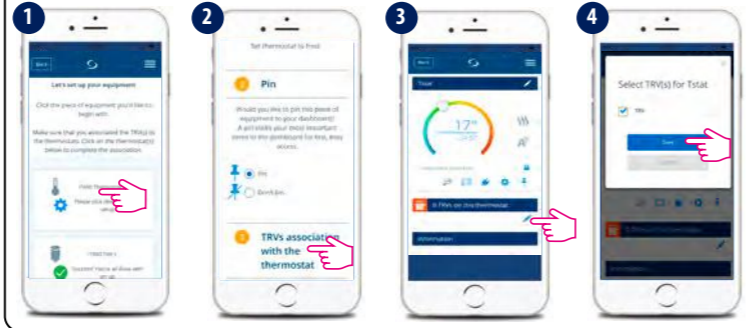
5 **Scan for equipment**
 Βεβαιωθείτε ότι η κεφαλή TRV βρίσκεται σε κατάσταση σύζευξης.
 Zkontrolujte, zda je hlavice TRV v režimu párování.
 Убедитесь, пожалуйста, что термоголовка TRV находится в режиме сопряжения
 Asigurați-vă că TRV-ul (urile) sunt în regim de asociere.



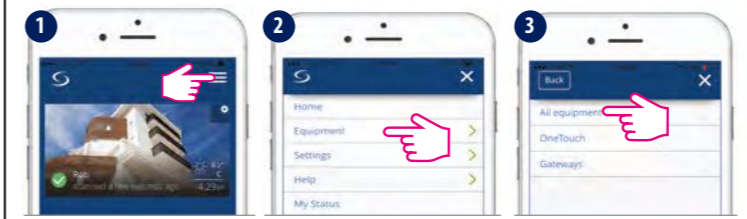
11 Για να ολοκληρώσετε επιτυχώς τη διαδικασία σύζευξης ακολουθήστε τις οδηγίες που εμφανίζονται στην οθόνη. Στη συνέχεια, συνδέστε την κεφαλή TRV με τον θερμοστάτη. Με έναν θερμοστάτη μπορούν να συζευχθούν έως και 6 κεφαλές!

Pro dokončení procesu párování postupujte podle pokynů na obrazovce. Poté pokračujte přidáním hlavice TRV k termostatu. Maximálně 6 TRV na jeden termostat!
 Следуйте, пожалуйста, инструкциям на экране, чтобы завершить процесс сопряжения с первой термоголовкой. После этого, повторяйте заново, чтобы связать остальные TRV с термостатом (обязательно). К одному терморегулятору возможно подключение не более 6 термоголовок.

Urmați instrucțiunile de pe ecran pentru a finaliza procesul de asociere. Asociați TRV-ul(urile) cu termostatul (obligatoriu!) Max 6 TRV-uri!

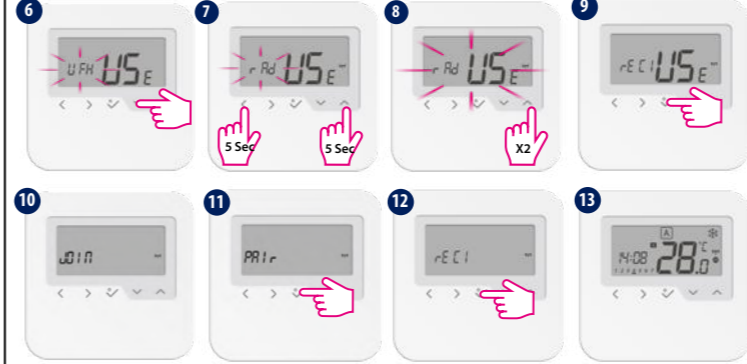


5 **Scan for equipment**
 Κάντε κλικ στην «Αναζήτηση συσκευών» για να προσθέσετε τον θερμοστάτη.
 Kliknutím na položku "Vyhledat zařízení" pro přidání termostatu.
 Нажмите "Поиск оборудования", чтобы добавить термостат в систему
 Apăsați Scanează echipamente pentru a vă adăuga termostatul.



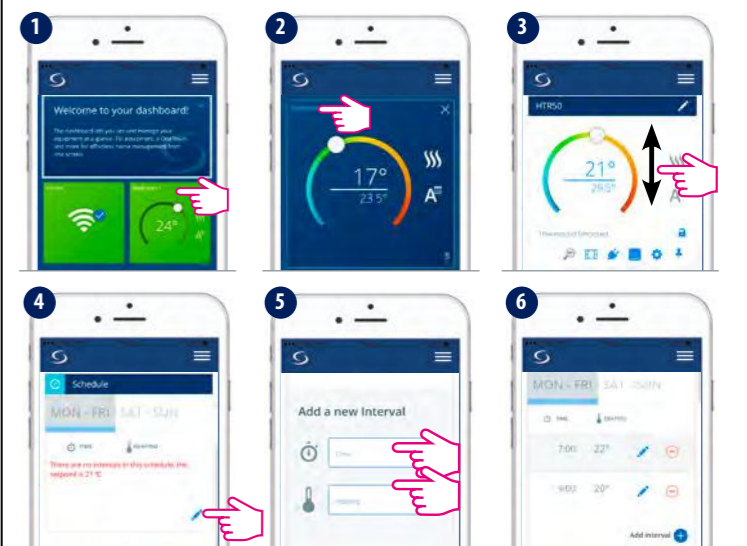
5 **Scan for equipment**
 Βεβαιωθείτε ότι η μονάδα ελέγχου RX10RF βρίσκεται σε κατάσταση σύζευξης (ολόκληρη η διαδικασία περιγράφεται στο εγχειρίδιο της μονάδας ελέγχου).
 Zkontrolujte, zda je přijímač v režimu párování. Postupujte podle manuálu, pro úplný proces párování přijímače.
 Убедитесь, пожалуйста, что RX10RF (исполнительное устройство) находится в режиме сопряжения. В полной версии руководства по RX10RF найдете информацию относительно данного процесса.
 Asigurați-vă că receptorul e în regim de asociere. Consultați manualul pentru detalii.

6 Σε περίπτωση σύζευξης της μονάδας σε λειτουργία RX2, πρέπει να ρυθμίσετε τον εσωτερικό διακόπτη του δέκτη σε θέση RX2 και να επιλέξετε **RE CE** στο βήμα 4. Στη συνέχεια, ακολουθήστε τη διαδικασία όπως περιγράφεται παραπάνω.
 Pro spárování s RX2 nastavte interní přepínač přijímače na RX2 a zvolte **RE CE** krok 4. Poté postupujte stejným způsobem, jak je popsáno výše.
 Для конфигурации исполнительного устройства как RX2, установите переключатель, находящийся внутри корпуса RX10RF в позиции RX2 и выберите **RE CE** в 4 шаге процесса установки. Затем, следуйте вышеуказанной инструкции.
 Pentru a asocia termostatul cu receptorul setat pe RX2, comutați switchul interior pe RX2 și selectați **RE CE** la pasul 4. După care urmați exact pașii din procedura descrisa mai sus.



12 După ce termostatul e conectat la aplicație, data și ora vor și actualizate automat. Selectați modul de programare dorit (5/2 zile, 7 zile sau 24 h) și creați-vă orarul personalizat.
 Επιλέξτε την επιθυμητή λειτουργία προγραμματισμού (5/2 ημέρες, 7 ημέρες ή 24 ώρες) και στη συνέχεια δημιουργήστε ένα χρονοδιάγραμμα.
 Po připojení k aplikaci se datum a čas automaticky aktualizují. Vyberte požadovaný programovací režim (5/2, 7 nebo 24h) a vytvořte si vlastní plán.
 После добавления термостата в приложение, дата и время будут обновляться автоматически. Выберите способ программирования (5/2 дней, 7 дней или 24 ч.) и задайте собственные расписания.

5 **Scan for equipment**
 Σημείωση: Για να αναγνωρίσετε συσκευές, κάντε κλικ στο εικονίδιο στην οθόνη της εφαρμογής. Η διόδος LED (ή η οθόνη) στη συσκευή θα αρχίσει να αναβοβλίνει.
 Poznámka: Chcete-li identifikovat vaše zařízení, klepněte na ikonu na obrazovce aplikace. LED (nebo obrazovka) na vybraném zařízení bude blikat.
 Важно: Чтобы идентифицировать ваши устройства, нажмите значок на экране приложения. LED светодиоды или экран запрашиваемого оборудования будут мигать.
 Notă: Pentru a identifica dispozitivele, apăsați iconița de pe ecranul aplicației. LED-ul sau ecranul dispozitivului în cauză la pălpași.



12 După ce termostatul e conectat la aplicație, data și ora vor și actualizate automat. Selectați modul de programare dorit (5/2 zile, 7 zile sau 24 h) și creați-vă orarul personalizat.
 Σημείωση: Μετά τη σύνδεση στην εφαρμογή, η ώρα και η ημερομηνία θα ενημερωθούν αυτόματα. Επιλέξτε την επιθυμητή λειτουργία προγραμματισμού (5/2 ημέρες, 7 ημέρες ή 24 ώρες) και στη συνέχεια δημιουργήστε ένα χρονοδιάγραμμα.
 Poznámka: Po připojení k aplikaci se datum a čas automaticky aktualizují. Vyberte požadovaný programovací režim (5/2, 7 nebo 24h) a vytvořte si vlastní plán.
 Важно: После добавления термостата в приложение, дата и время будут обновляться автоматически. Выберите способ программирования (5/2 дней, 7 дней или 24 ч.) и задайте собственные расписания.

