



PRODUCER:
SALUS Controls Plc
Units 8-10 Northfield Business Park
Forge Way, Parkgate, Rotherham
S60 1SD, United Kingdom



www.saluscontrols.com

SALUS Controls е част от Computime Group Limited

Съгласно развойната политика, SALUS Controls си запазва правото да променя спецификациите, дизайна и материалите, използвани за производството на продуктите, показани в тази брошура, без предварително предизвестие.

Описание

HTRP-RF(50) е стилин и точен, цифров регулатор на температурата. Настройте желаната температура за да създадете комфортна среда в дома си.

Съответствие на продукта

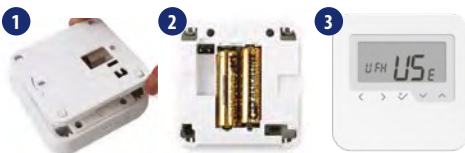
Този продукт отговаря на основните изисквания и разпоредби на Директиви 2014/53/EU и 2011/65/EU. Пълния текст на Декларацията за съответствие може да видите на адрес: www.saluslegal.com.
(φ) 2405MHz-2480MHz; <14dBm

Информация за безопасност

Използвайте съгласно приложимите правила. За употреба в затворени помещения. Не мокрете устройството. Изключете захранването и използвайте мек сух плат за почистване.

Важно: Винаги изключвайте захранването преди инсталация или монтаж на всички компоненти, които изискват захранване от 230V AC 50 Hz.

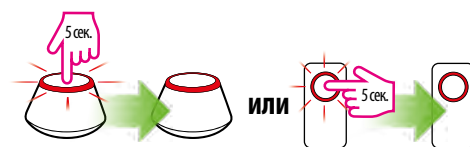
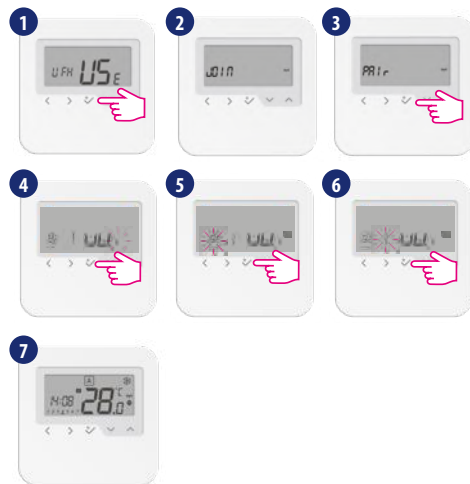
Включване



Функции на бутоните

	Избор на режим. Продължително задържане → връщане в началото без запазване Кратко натискане → назад към предходния екран.
	Намаляване/увеличаване на зададената температура Настройка на Дата, Часовник
	Бутон ОК. Кратко натискане за потвърждение на избора. Продължително задържане за запазване и връщане в началото. Продължително задържане за вход в Програма/Часовник/Темп. компенсация

Синхронизация с клемна шина - онлайн



При добавяне на термостати към клемната шина може да зададете група на регулатора. Той може да управлява до 11 термостата в групата. Към една клемна шина може да има максимум 2 групи. Може да добавите KL04RF към клемна шина KL08RF за общо 12 зони.

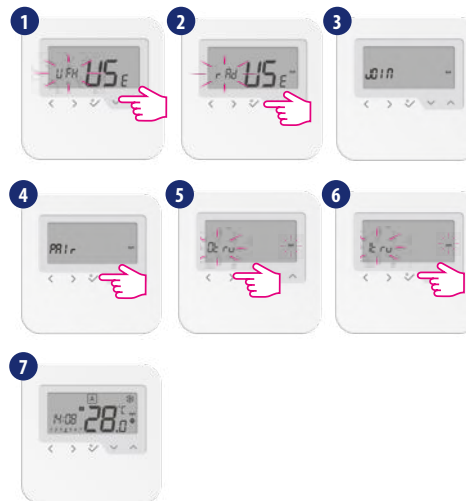
Бележка: Не може да добавите 2 регулатора към една и съща зона. На екрана ще видите следната грешка.



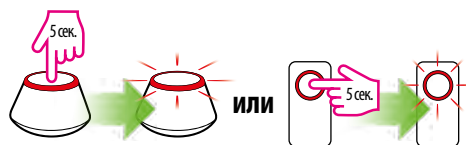
Синхронизация с TRV - онлайн



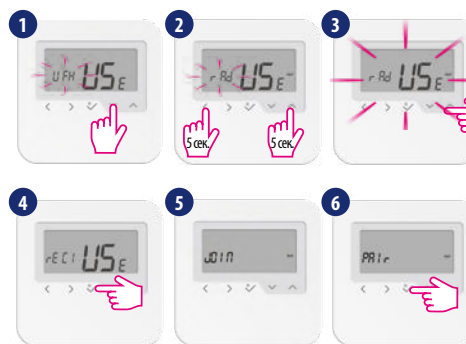
Уверете се, че термоглавата TRV е в режим за свързване. Описание на процеса ще намерите в ръководството на TRV. Макс. 6 TRV към един термостат.



Синхронизация с приемник RX1/RX2

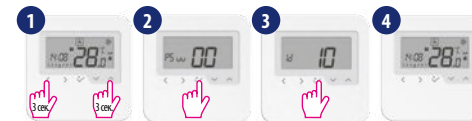


Уверете се, че приемникът е в режим за свързване. Описание на процеса ще намерите в неговото ръководство.

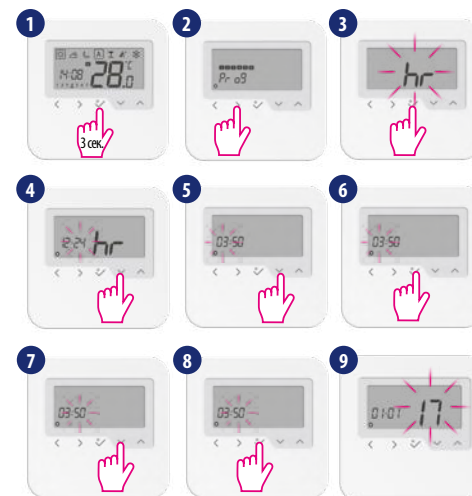


За свързване с конфигурация RX2, превключете приемника в позиция RX2 и изберете r.E.C.2 в стъпка 4. След това продължете с настройката както е описано.

Идентификация



Настройка на дата и час



Следвайте същата последователност за настройка на датата.

Задаване на програма

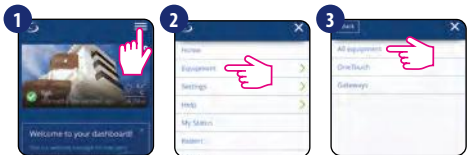


5/2 дни - 12 програми
7 дни - 6 програми
24 ч. - 42 програми



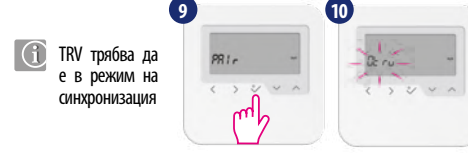
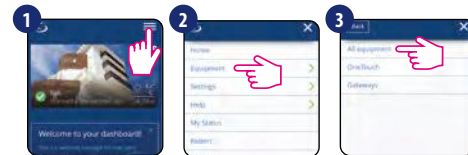
Със стрелките ляво и дясно изберете деня за програмата.

Синхронизация с клемна шина - онлайн

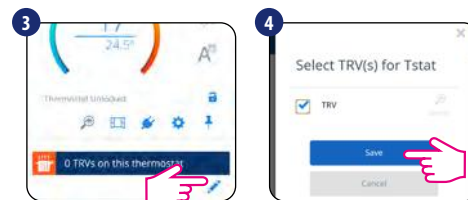


При добавяне на термостати към клемната шина може да зададете група на регулатора. Той може да управлява до 11 термостата в групата. Към една клемна шина може да има максимум 2 групи. Може да добавите KL04RF към клемна шина KL08RF за общо 12 зони. Следвайте инструкциите на екрана за завършване на синхронизацията.

Синхронизация с TRV - онлайн

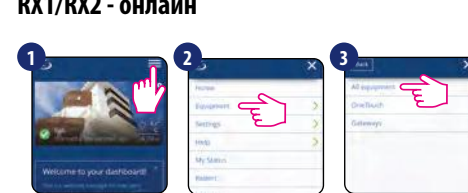


Следвайте инструкциите на екрана за да завършите синхронизацията. След това добавете термоглавата TRV към термостата (задължително). Макс. 6 TRV към един термостат.



Бележка: LED индикаторът на TRV ще примигва в оранжево до свързването на TRV към термостата. След това ще изключи.

Синхронизация с приемник за котел RX1/RX2 - онлайн



Уверете се, че приемникът е в режим за свързване. Описание на процеса ще намерите в неговото ръководство.

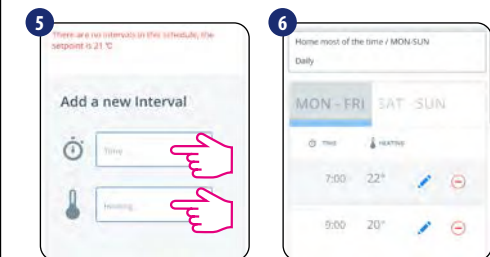
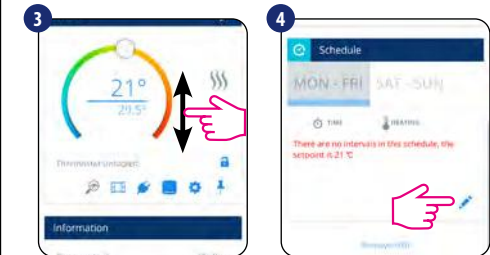


За свързване с конфигурация RX2, превключете приемника в позиция RX2 и изберете 'P R I r' в стъпка 4. След това продължете с настройката както е описано.

Идентификация

Бележка: За да разпознаете устройството изберете иконата с лупа в приложението. LED индикаторът/ екранът на устройството ще започне да мига.

Задаване на програма



Бележка: След добавяне в приложението, часът и датата на устройството ще бъдат настроени автоматично. Изберете предпочитания работен режим (5/2 дни, 7 дни или 24ч.) и създайте своята програма.

Нулиране на настройките

