

Belaidis, elektroninis, baterinis temperatūros reguliatorius
Modelis: HTR-RF(20)

Ver. 1
Išdavimo data: XI 2020
Maitinimas: 2 x AA baterijos

Naudojimo instrukcija

PRODUCER:
SALUS Controls Plc Units 8-10
Northfield Business Park Forge
Way, Parkgate, Rotherham S60
15D, United Kingdom

www.saluscontrols.com

„SALUS Controls“ priklauso „Computime Group Limited“ grupei.
Laikydami produktų tobulinimo politikos, „SALUS Controls“ pasilieka teisę be išankstinio įspėjimo keisti specifikacijas, dizainą ir gamyboje naudojamas medžiagas, nurodytas šioje instrukcijoje.

Įvadas
HTR-RF(20) yra kambarinis temperatūros reguliatorius, skirtas belaidžiu būdu valdyti šildymą tik naudojant KL08RF centrinį bloką. Jei norite reguliatorių valdyti internetu per „SALUS Smart Home“ programą (prijungties režimas), prijunkite jį prie UGE600 interneto vartų. Tuomet programoje reguliatorius gali sukurti grafiką. Reguliatorių taip pat galima naudoti vietiniu būdu be interneto ryšio (atjungties režimas), tačiau reikia atsiminti, kad jo ryšys su kitais prietaisais turi būti užtikrintas per SALUS C010RF koordinavimo vienetą. Išsamią instrukciją PDF formatu rasite interneto svetainėje www.salus-controls.pl

Produkto atitiktis
Produktas atitinka šias ES direktyvas: 2014/30/ES, 2014/35/ES, 2011/65/ES. Visą informaciją galite rasti interneto svetainėje www.saluslegal.com

(9) 2405-2480MHz; <14dBm

Dėmesio!
Šis dokumentas yra trumpa montavimo ir naudojimo instrukcija, kurioje pateikiamos svarbiausios produkto savybės ir funkcijos. Vis dėlto, norint užtikrinti tinkamą produkto montavimą ir naudojimą, būtina laikytis pilno teksto instrukcijos, kuri paskelbta adresu: www.salus-controls.pl.

Saugumas:
Naudokite pagal Jūsų šalyje ir ES galiojančius teisės aktus. Prietaisas turi būti naudojamas pagal jo paskirtį ir laikomas sausas. Prietaisas skirtas naudoti tik patalpose. Prieš pradėdami montuoti ir naudoti produktą, perskaitykite visą instrukciją.

Įrengimas:
Montavimo darbus turi atlikti kvalifikuotas asmuo, turintis elektros specialisto pažymėjimą, laikydamasis konkrečioje šalyje ir ES teritorijoje galiojančių taisyklių. Gamintojas nėra atsakingas už instrukcijos nesilaikymą.

DĖMESIO:
Įrangai gali būti taikomi papildomi saugos reikalavimai, kurių laikymąsi privalo užtikrinti montuotojas.

Pakuotės turinys

Regulatorius HTR-RF(20)

Naudojimo instrukcija

2 x AA baterijos

2 x montavimo varžtai

Tinkamos reguliatoriaus vietos pasirinkimas

Tam, kad reguliatorius veiktų teisingai, jis turi būti sumontuotas tinkamoje vietoje. Pageidautina maždaug 150 cm virš grindų lygio, atokiau nuo šilumos ar šalčio šaltinių. Be to, reguliatorius neturėtų būti montuojamas už užuolaidų ar kitų kliūčių ar vietose, kuriose yra didelė drėgmė, nes tai neleidžia tiksliai išmatuoti kambario temperatūros. Reguliatorius turi būti apsaugotas nuo saulės spindulių poveikio. Neįrengkite reguliatoriaus ant išorinės sienos.

Prijungimo schema

Simbolių aiškinimas

| Simbolis | Aprašymas |
|----------|-----------------------------|
| (AA) | Maitinimas 2 x AA baterijos |
| (⊃) | Belaidis ryšys |

Bendroji informacija

Tik informacinio pobūdžio. Kairėje pusėje esantis paveikslėlyje pateikiamas santykis tarp temperatūros skalės ir poravimo skalės. Jis reikalingas konfigūravimo metu arba ryšio nutūkimo atveju. Rekomenduojama išsaugoti lipduką, kol įrengimas bus baigtas.

Įrengimas: Pirmiausia su pasirinktu koordinatoriumi įdėkite reguliatoriaus valdomus prietaisus. Poravimo būdas aprašytas konkretaus prietaiso diegimo instrukcijoje.

KL08RF TRV GALVUTES RX10RF

Regulatoriaus įrengimas ir įdiegimas

1. Išimkite reguliatorių iš pakuotės.
2. Įdiekite reguliatorių į montavimo varžtą.
3. Įdiekite baterijas ir prijunkite trumpiklius.

Koreguokite nustatymus naudodami trumpiklius

| Trumpiklis | Funkcija | Numatytasis nust. |
|------------------------------------|---|---|
| TPI*/Histerezė | TPI (trumpiklis įdėtas) arba 0.5°C histerezė (be trumpiklio) | TPI įjungtas |
| NSB funkcija | NSB įjungtas (trumpiklis įdėtas) arba išjungtas (be trumpiklio) | Įjungtas |
| NSB temperatūros mažinimo vertė*** | -2°C (trumpiklis įdėtas) arba -4°C (be trumpiklio) | -2°C šildymo režimu +2°C aušinimo režimu |

*TPI yra integruotas energiją taupantis reguliavimo algoritmas, užtikrinantis stabilią temperatūrą patalpose.
**NSB funkcija galima tik, kai sistemoje įrengtas bent vienas programuojamas savaitinis reguliatorius (master). Trumpiklio išimti nereikia jei nėra „master“ tipo reguliatoriaus.
***Jei prie sistemos prijungtas programuojamas reguliatorius (master) ir NSB funkcija yra aktyvi, HTR-RF(20) reguliatorius automatiškai pritaiko temperatūros mažinimo vertę pagal trumpiklio nustatymą.

4. Įsitikinkite, kad reguliatoriaus rankenėlė nustatyta 1 padėtyje.
5. Po to įdėkite baterijas.

Pasirinkite „ZigBee“ tinklo koordinatoriaus tipą:
Pasirinkite vieną „ZigBee“ tinklo koordinatoriaus tipą ir paruoškite jį darbui su iT600 serijos prietaisais:

- Online - prijungtas prie interneto naudojant UGE600 interneto vartus arba
- Offline - su interneto ryšiu naudojant UGE600 interneto vartus arba
- Offline - be interneto ryšio naudojant SALUS C010RF koordinatorių

KL08RF TRV GALVUTES RX10RF

Poravimas (prijungties režimu)
Norėdami sukonfigūruoti reguliatorių prijungties režimu (reikalingi UGE600 interneto vartai), atlikite programos ekrane rodomus veiksmus.

DĖMESIO! Nenaudokite SALUS C010RF, jei turite UGE600 vartus.

1. Įrengkite KL08RF centrinį bloką pagal jo naudojimo instrukciją.
2. Palaikykite paspaudę SYNC mygtuką, kol diodas ims raudonai 3 kartus iš eilės 3 sek.
3. Paleiskite „SALUS Smart Home“ programą.
4. Atidarykite „ZigBee“ tinklas.
5. Pasirinkite tinkamą koordinatorių.
6. Pasirinkite tinkamą koordinatorių.
7. Prijunkite reguliatorių prie tinklo.
8. „ZigBee“ tinklas atidarytas.
9. HTR-RF(20) prisijungė prie tinklo, kai LED diodas dega pastoviai raudona spalva.
10. HTR-RF(20) prisijungė prie tinklo, kai LED diodas dega pastoviai raudona spalva.

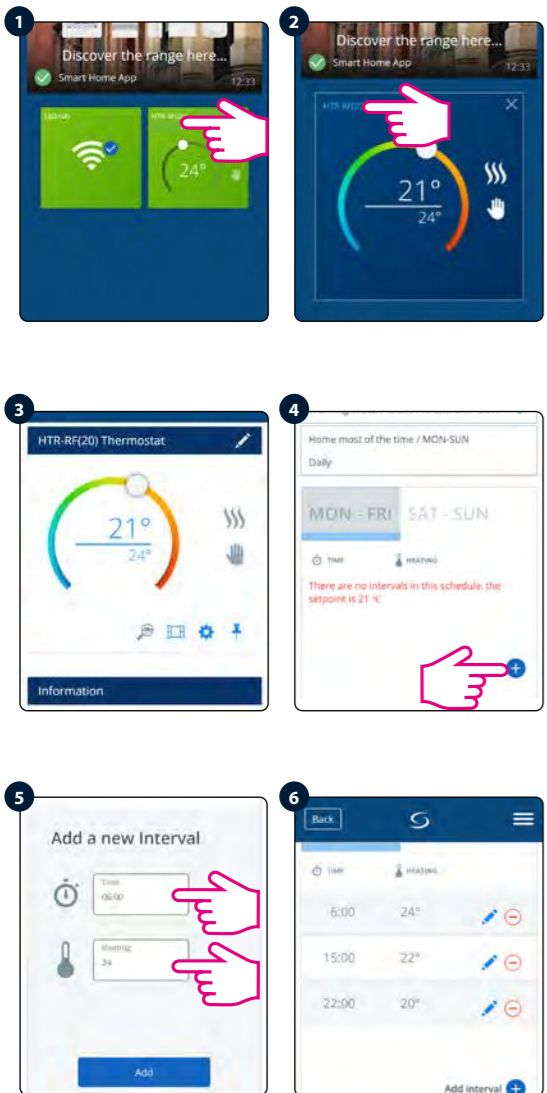
11. Prijunkite reguliatorių prie tinklo.
12. Sėkmingai prijungta.
13. Pasirinkite tinkamą koordinatorių.
14. Pasirinkite tinkamą koordinatorių.
15. Pasirinkite tinkamą koordinatorių.
16. Pasirinkite tinkamą koordinatorių.
17. Atlikite naujų prietaisų atnaujinimą.
18. Pasirinkite tinkamą koordinatorių.
19. Pasirinkite tinkamą koordinatorių.
20. Baigti.

Identifikavimo procesas (prijungties režimas)



Grafiko nustatymas prijungties režimu

Programoje reguliatorius gali sukurti grafiką.

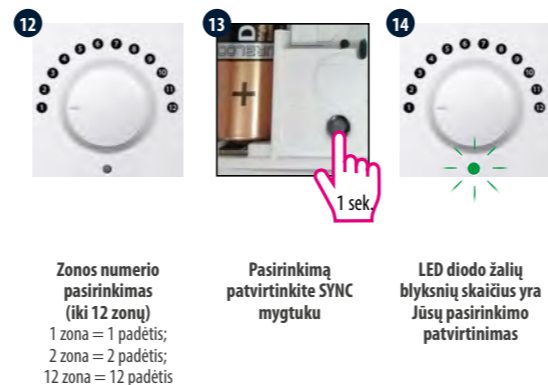
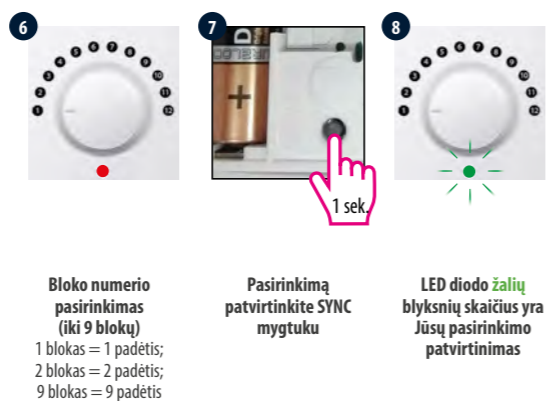
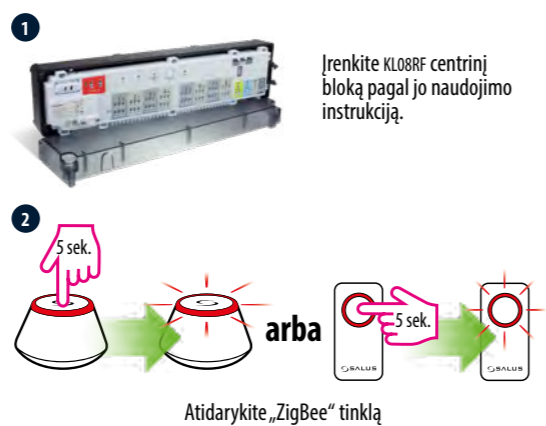


Poravimas (atjungties režimu)

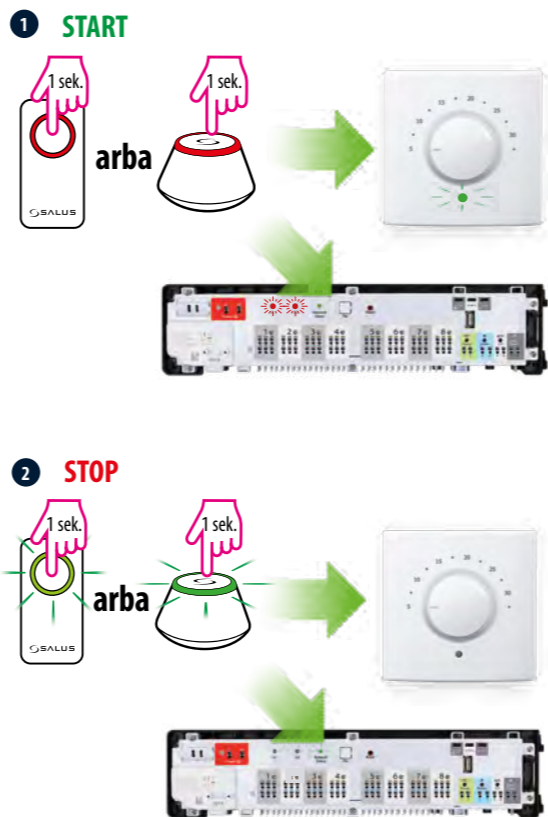
Poravimas atjungties režimu turėtų būti atliekamas tik jei nėra UGE600 interneto vartų.

⚠ DĖMESIO! Nenaudokite SALUS C010RF, jei turite UGE600 vartus.

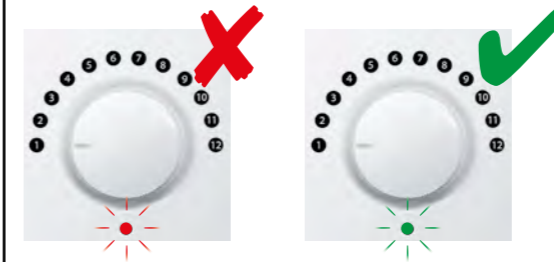
i Naudokite iš anksto nustatytą rankenėlės padėtį, kad suporuotumėte prietaisą su bloku Nr. 1, grupe Nr. 0 ir zona Nr. 1. Poruojant su kitu bloku/grupe/zona, pasukite rankenėlę iki norimos padėties. Pastaba: Žalio LED diodo blyksnių skaičius atitinka bloko, grupės arba pasirinktos zonos numerį.



Identifikavimo procesas (atjungties režimas)

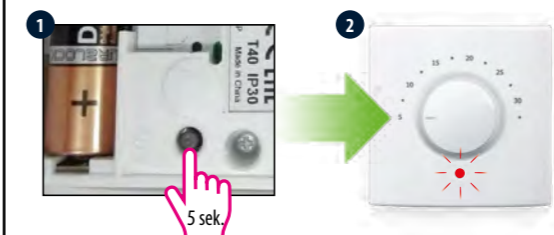


Baterijų keitimas



Įdėjus baterijas, šviesos diodas įsijungs 2 sekundėms. Raudona spalva = prietaisas nesuporuotas, žalia spalva = prietaisas suporuotas. Norėdami iš naujo suporuoti prietaisą, žiūrėkite skyrių „Gamyklinių nustatymų atstatymas“.

Gamyklinių nustatymų atkūrimas / poravimo režimas



Po gamyklinių nustatymų atstatymo reguliatorius automatiškai aktyvina poravimo režimą, kuris trunka iki 2 minučių. Poravimo režimu LED diodas mirksi raudonai tris kartus iš eilės.

LED indikacija

| LED diodas | Reikšmė |
|-----------------------|---|
| Prieš poravimą | |
| | Tinklo paieška |
| | Sėkmingai pridėta prie tinklo |
| | *Poravimas baigtas |
| | Bloko numerio pasirinkimas |
| | Grupės numerio pasirinkimas |
| | Zonos numerio pasirinkimas |
| | Identifikavimo procesas įjungtas |
| Klaidų kodai | |
| | Ryšio su SALUS C010RF / KL08RF nutūkimas |
| | HTR-RF(20) atstatytas |
| | Žemas baterijos įkrovos lygis |
| | Išorinis jutiklis sugadintas |
| | Poravimas nepavyko |
| | Klaida bandant pridėti du HTR-RF(20) prie tos pačios zonos bloke |
| | - Prietaiso atstatymas; |
| | - Po suporavimo prijungties režimu: duomenų atnaujinimas debesyje |