

Bežični, elektronički regulator temperature - baterijski
Model HTR-RF(20)

Ver. 1
Datum izlaska: XI 2020
Napajanje: baterije 2xAA

Korisničke upute

PRODUCER:
SALUS Controls Plc Units 8-10
Northfield Business Park Forge
Way, Parkgate, Rotherham S60
1SD, United Kingdom

www.saluscontrols.com

SALUS Controls je u sklopu Computime Group Limited
U skladu s politikom razvoja proizvoda SALUS Controls plc ima pravo promjene
specifikacije, konstrukcije, dizajna i materijala korištenih za proizvodnju, prikazanih u
ovim uputama, bez prethodne najave.



Uvod

HTR-RF(20) jest sobni regulator prikladan za bežično upravljanje grijanjem pomoću samo središnje trake KLO8RF. Da bi regulator mogao upravljati preko Interneta pomoću mobilne aplikacije SALUS Smart Home (Način Online), treba ga spojiti s internetskom kapijom UGE600 (prodaje se zasebno). Tada u aplikaciji, regulator ima mogućnost kreiranja rasporeda. Regulator se također koristi bez spoja s Internetom (način Offline), ipak treba pamtiiti da njegova komunikacija s drugim uređajima mora se odvijati preko koordinirajuće jedinice CO10RF. Puna verzija uputa u PDF formatu se nalazi na web stranici www.salus-controls.pl

Usklađenost proizvoda

Proizvod je usklađen sa sljedećim EU direktivama: 2014/30/EU, 2014/35/EU, 2011/65/EU. Potpuna informacija se nalazi na web stranici www.saluslegal.com

(*) 2405-2480MHz; <14dBm

Napomena!

Ovaj dokument je skraćena verzija korisničkih uputa te rukovanja s proizvodom i predstavlja njegove najvažnije funkcije i značajke. Detaljne informacije su dostupne u punoj verziji uputa, koja se dostavlja zajedno s proizvodom ili je dostupna na adresi www.salus-controls.pl te u cilju pravilne instalacije i rukovanja s proizvodom obavezna je njezina primjena.

Sigurnost

Koristiti u skladu s važećim propisima u datoj državi, kao i na teritoriji EU. Uređaj treba rabiti u skladu s namjenom, održavajući ga u suhom okruženju. Proizvod je prikladan isključivo za uporabu unutar zgrada. Prije početka instalacijskih radova te uporabe proizvoda, treba u cijelosti pročitati upute.

Instalacija:

Instalaciju treba vršiti kvalificirano lice, koja posjeduje odgovarajuća ovlaštenja za električne radove, u skladu sa propisima važećim u datoj državi, kao i na teritoriji EU. Proizvođač ne odgovara za djelovanje koje nije u skladu sa uputama.

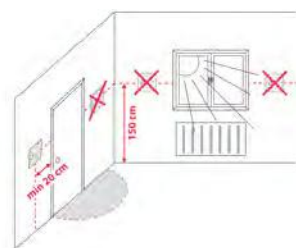
UPOZORENJE:

Kod instalacije mogu se pojaviti dodatni zahtjevi zaštite za primjenu kojih odgovara instalater.

Sadržaj pakiranja

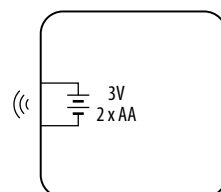


Izbor odgovarajućeg mjesta za regulator.



Da bi regulator radio pravilno, treba ga montirati na odgovarajućem mjestu. Najbolje ok. 150 cm iznad ravnih poda, udaljeno od izvora toplote ili hladnog zraka. Osim toga, ne treba montirati regulatora iza zavjesa ili drugih prepreka te u mjestima sa većom razinom vlage, jer onemogućava točno mjerenje temperature u prostoru. Regulator ne smije biti izložen djelovanju sunčevih zraka. Ne smije se montirati regulator na vanjskom zidu.

Priključna šema

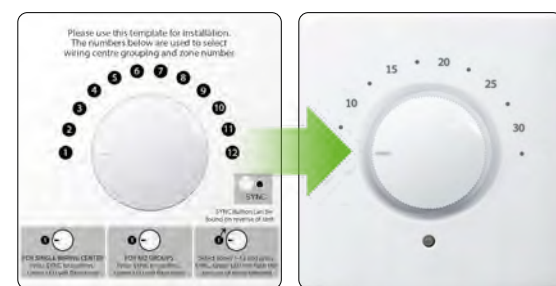


Pojašnjenje znakova:

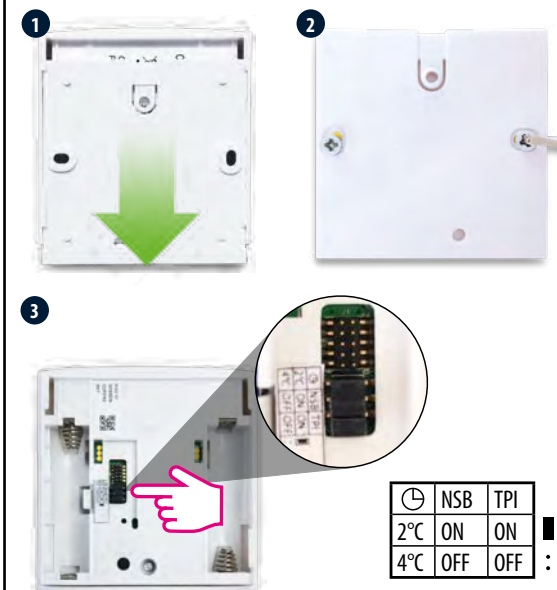
Napajanje	Opis
	2 x AA baterije
	Bežična veza

Opće informacije

Isključivo u informativnim ciljevima. Slika na lijevoj strani objašnjava vezu između skalom temperature i skalom uparivanja. Ona je korisna kod postupka konfiguracije ili u slučaju greške gubitka veze. Preporuča se sačuvati naljepnicu, dok instalacija nije završena.



Montaža i instalacija regulatora



Pomoću skakača treba prilagoditi postavke.

Skakač stavljen
Bez skakača :

Skakač	Funkcija	Pretpostavljeno
TPI*/Histereza	TPI (skakač stavljen) ili histereza 0.5°C (bez skakača)	TPI uključeno
NSB Funkcija	NSB uključen (skakač stavljen) ili isključen (bez skakača)	Uključeno
Vrijednost smanjivanje temperature NSB***	-2°C (skakač stavljen) ili -4°C (nema skakača)	-2°C za način rada grijanje +2°C za način rada hlađenje

*TPI je ugrađen algoritam reguliranja koji štedi energiju i koji osigurava stabilnu temperaturu u prostorijama.

**Funkcija NSB je dostupna samo u slučaju, kada sustav ima najmanje jedan tjedni regulator, koji se programira (master), Nema potrebe uklanjanja skakača u slučaju kada nema regulatora tipa master.

***Ako do sustava je spojen programiran regulator (master) i funkcija NSB je aktivna, regulator HTR-RF (20) automatski prilagođava vrijednost smanjivanja temperature u skladu s postavkama skakača.



Treba provjeriti da gumb regulatora je postavljen na položaj 1

Nakon toga staviti baterije

Izaberite vrstu koordinatora mreže ZigBee

Izaberite jednu vrstu koordinatora mreže ZigBee pa ga spremite za rad s uređajima iz serije IT600:

- Online - spojen s Internetom pomoću internetske kapije UGE600 ili
- Offline - s opcijom spajanja s Internetom pomoću internetske kapije UGE600 ili
- Offline - bez mogućnosti spajanja s Internetom pomoću koordinatora SALUS CO10RF



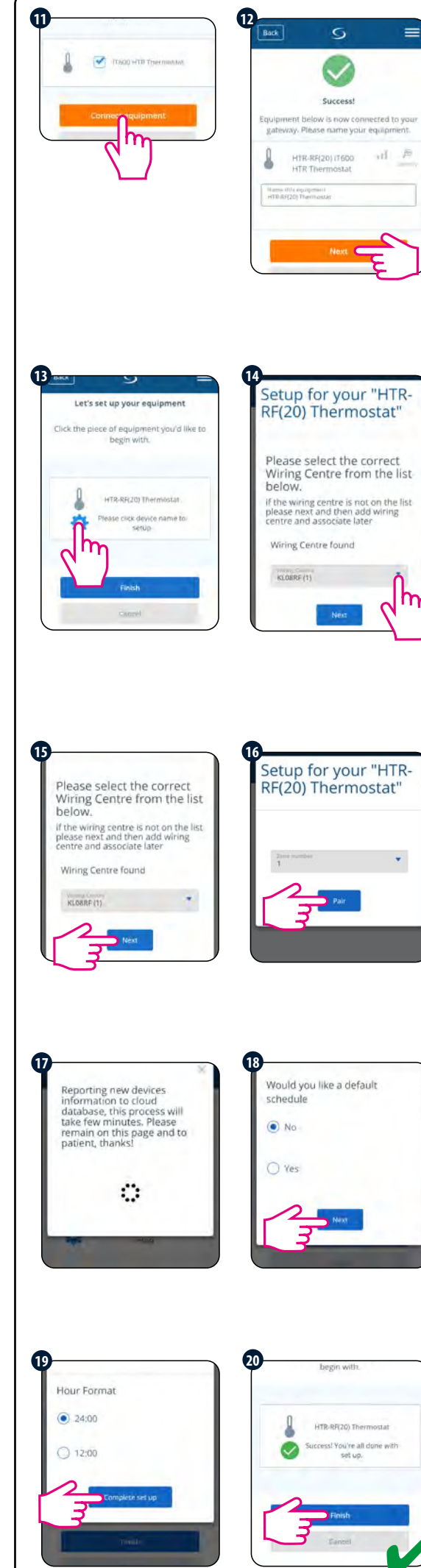
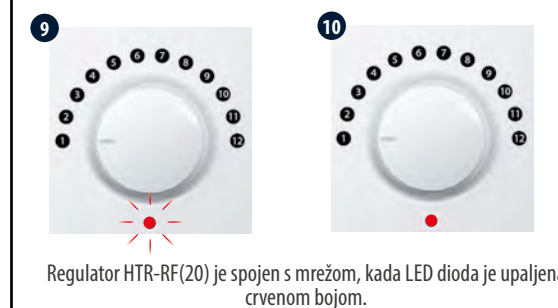
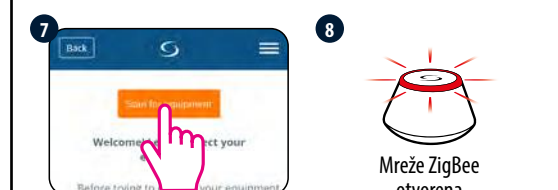
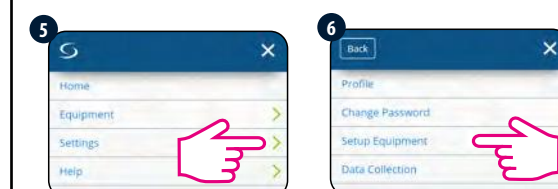
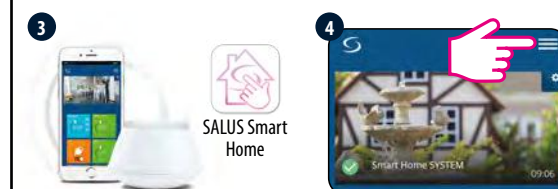
Prvo instalirajte s izabranim koordinatorom uređaje, kojima regulator će upravljati. Način uparivanja je opisan u uputama za dati uređaj.



Uparivanje regulatora (Online način rada)

Da bi konfigurirali regulator u online načinu rada (neophodna je web kapija UGE600), treba postupati u skladu sa uputama prikazanim na zaslonu aplikacije.

UPOZORENJE! Ne koristite SALUS CO10RF ako imate kapiju UGE600.

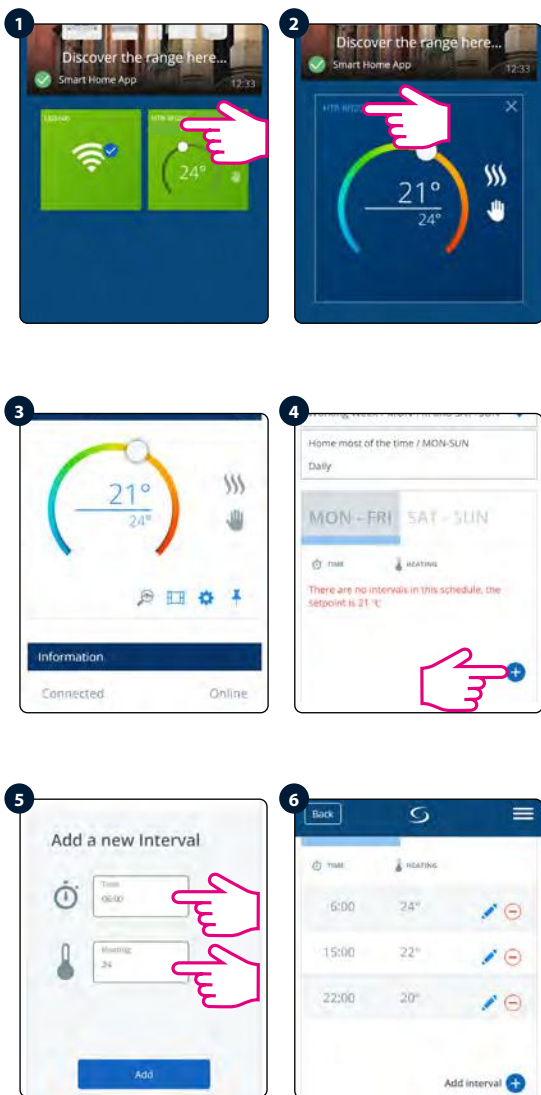


Postupak prepoznavanja (Online način rada)



Podešavanje rasporeda u Online načinu rada

U aplikaciji, regulator ima mogućnost kreiranja rasporeda.

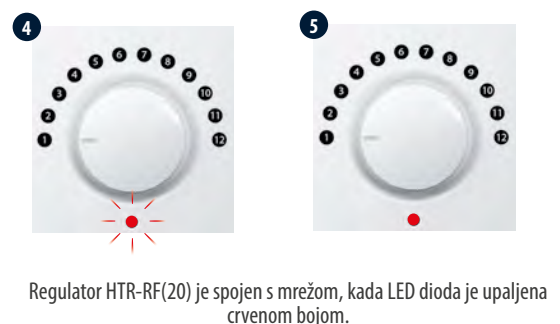


Uparivanje (U načinu rada Offline)

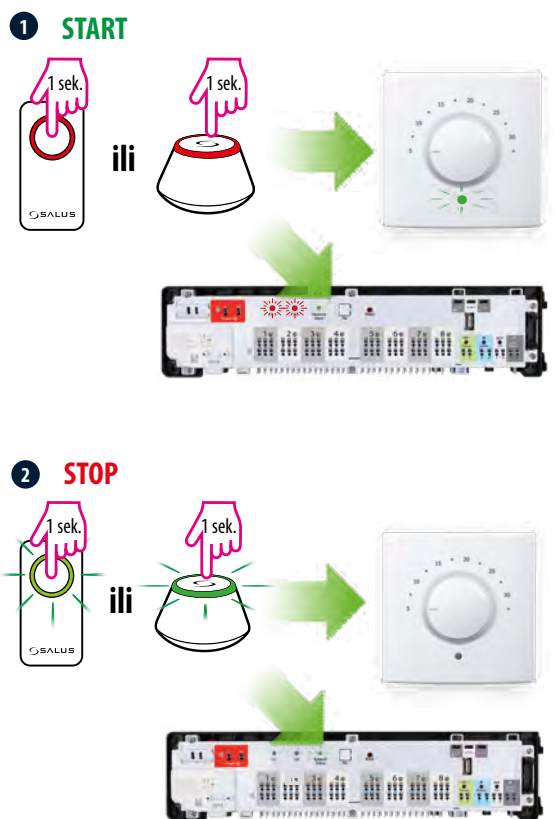
Metod uparivanja u offline načinu rada se koristi samo od strane korisnika, koji imaju web kapiju UGE600.

UPOZORENJE! Ne smije se koristiti SALUS C0010RF, ako imate web kapiju UGE600.

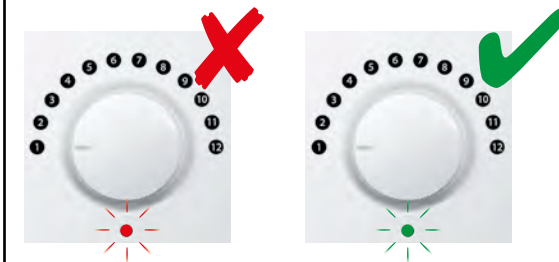
Nakon toga uporabite postavljen položaj gumba za uparivanje s trakom br. 1 grupom br. 0 i zonom br. 1 Kod uparivanja s drugim trakom/grupom/zonom treba pomjeriti gumb na traženi položaj. Upozorenje: Broj treptaja zelene diode LED odgovara broju trake, grupe ili izabrane zone.



Postupak prepoznavanja (Offline način rada)

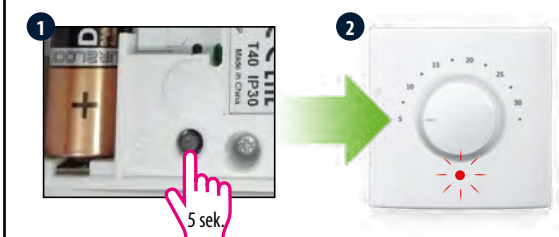


Zamjena baterija



Nakon stavljanja baterija dioda će se upaliti na 2 sekunde. Boja crvena = uređaj nije uparen, boja zelena = uređaj je uparen. Da bi ponovno uparili uređaj, provjerite odjeljak „Vraćanje na tvorničke postavke“.

Vraćanje na tvorničke postavke / način rada uparivanje



Nakon vraćanja tvorničkih postavki, regulator automatski ulazi u način rada uparivanja, koji traje maksimalno 2 minute. U načinu rada uparivanje, LED dioda sekvencijski treperi 3 puta bojom crvenom

Indikatori LED diode

LED dioda prikazuje	Značenje
Prije uparivanja	
	Pretraga mreža
	Uspješno dodano u mrežu
	*Uparivanje završeno
	Izbor broja trake
	Izbor broja grupe
	Izbor broja zone
	Postupa prepoznavanja je uključen
Kodovi grešaka	
	Gubitak veze s SALUS Co10RF / KLO8RF
	HTR-RF(20) je resetiran
	Prazne baterije
	Oštećen vanjski senzor
	Uparivanje nije uspješno
	Greška tijekom pokušaja dodavanja dva HTR-RF(20) do iste zone na traci
	-Resetiranje uređaja -Nakon uparivanja u online načinu rada: ažuriranje podataka u oblaku