



Instrukcja obsługi

PRODUCER:
SALUS Controls Plc Units 8-10
Northfield Business Park Forge
Way, Parkgate, Rotherham S60
1SD, United Kingdom



www.saluscontrols.com

SALUS Controls wchodzi w skład Computime Group Limited.

Zgodnie z polityką rozwoju produktów, SALUS Controls plc zastrzega sobie prawo do zmiany specyfikacji, wzornictwa, oraz materiałów użytych doprodukcji, wykazanych w niniejszej instrukcji, bez wcześniejszego powiadomienia.



Wprowadzenie

Elektroniczne programatory czasowe EP110, EP210, EP310 z wyświetlaczem LCD przystosowane są do montażu natynkowego. Służą do ustawienia czasu włączenia i wyłączenia urządzeń elektrycznych takich jak pompy, oświetlenie itp. Cechują się podtrzymaniem ustawień zegara, cyklem dziennym oraz 5-2, w których można zdefiniować 3 programy czasowe z dokładnością co do minuty.

Zgodność produktu

Dyrektywy UE: 2014/30/EU, 2014/35/EU oraz 2011/65/EU.
Pełne informacje dostępne są na stronie internetowej www.saluslegal.com

Bezpieczeństwo

Używać zgodnie z regulacjami obowiązującymi w danym kraju oraz na terenie UE. Należy używać urządzenia zgodnie z przeznaczeniem, nie dopuszczając do jego zawilgocenia. Produkt wyłącznie do użytku wewnątrz budynków. Instalacja musi zostać przeprowadzona przez wykwalifikowaną osobę, zgodnie z zasadami obowiązującymi w danym kraju oraz na terenie UE.

Dane techniczne

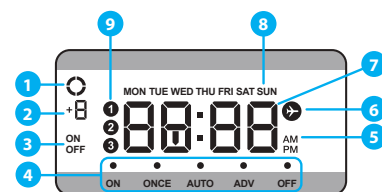
	EP110	EP210	EP310
Zasilanie	230V AC	230V AC	230V AC
Maksymalne obciążenie	3 (1) A	3 (1) A	3 (1) A
Wyjście	NO / COM / NC beznapięciowe	2 x SPDT 230V AC	3 x SPDT 230V AC
Ilość kanałów	1	2	3
Wymiary [mm]	120 x 98 x 27	120 x 98 x 27	120 x 98 x 27

Funkcje przycisków

Przycisk	Funkcja
MODE	Wybór trybu pracy (ON, ONCE, AUTO, ADV, OFF)
+Hr	Włączenie/wyłączenie funkcji BOOST
	Krótkie naciśnięcie przycisku: podświetlenie ekranu
	Przytrzymanie przycisku (3 sek.): włączenie/wyłączenie trybu WAKACJE
	Zmiana parametru w górę
	Zmiana parametru w dół
SELECT	Wybierz ustawienie
SET	Potwierdź ustawienie
RESET	Przywrócenie ustawień fabrycznych

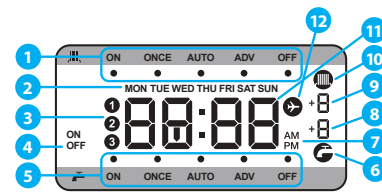
Opis ikon na wyświetlaczu

EP110



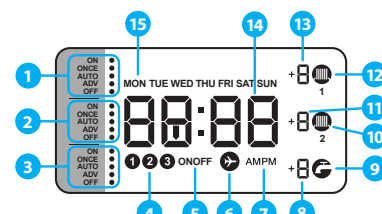
- Praca urządzenia (ikona animowana)
- Liczba godzin dla funkcji BOOST
- Wskaźnik włączenia lub wyłączenia
- Tryb pracy
- AM/PM
- Tryb WAKACJE
- Zegar
- Dzień tygodnia
- Numer programu

EP210



- Wskaźnik trybu pracy dla strefy I
- Dzień tygodnia
- Numer programu
- Wskaźnik włączenia lub wyłączenia
- Tryb pracy strefy II
- Praca strefy II
- AM/PM
- Liczba godzin dla funkcji BOOST dla strefy II
- Liczba godzin dla funkcji BOOST dla strefy I
- Praca strefy I
- Zegar
- Tryb WAKACJE

EP310



- Wskaźnik trybu pracy dla strefy I
- Wskaźnik trybu pracy dla strefy II
- Wskaźnik trybu pracy dla strefy III
- Numer programu
- Wskaźnik włączenia lub wyłączenia
- Tryb WAKACJE
- AM/PM
- Liczba godzin dla funkcji BOOST dla strefy III
- Praca strefy III
- Praca strefy II
- Liczba godzin dla funkcji BOOST dla strefy II
- Praca strefy I
- Liczba godzin dla funkcji BOOST dla strefy I
- Zegar
- Dzień tygodnia

Ustawienia zwerek

Zmiana parametrów odbywa się za pomocą zwerek znajdujących się z tyłu programatora czasowego.

Uwaga: Przed przystąpieniem do pracy z urządzeniem odłącz jego zasilanie elektryczne.

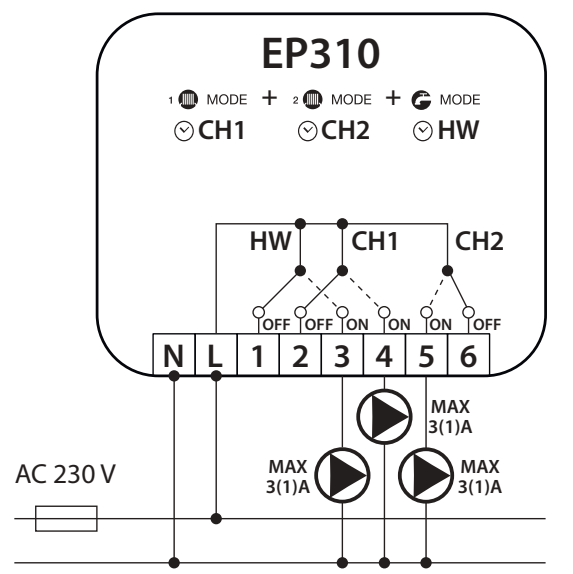
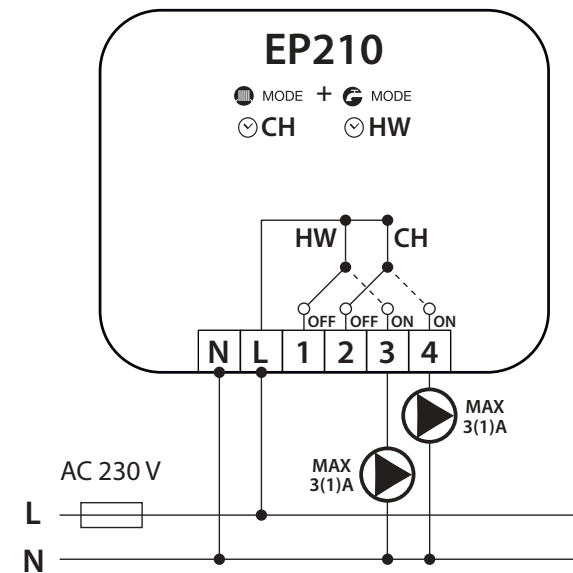
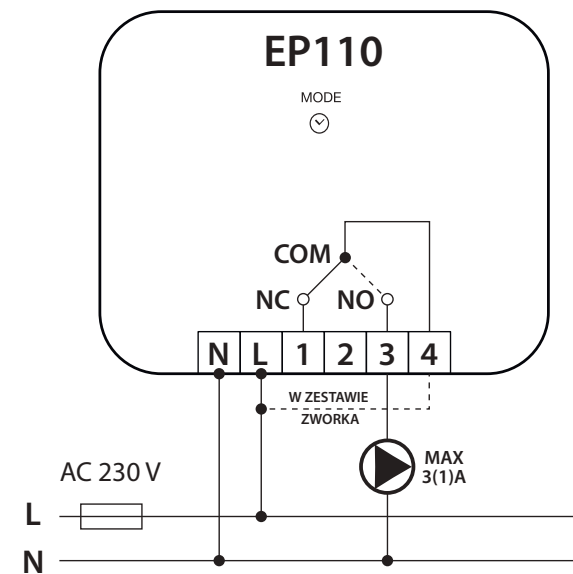
	EP110 / EP310	EP210	Opis
	-	P	Wybór systemu: P - układy pracują osobno G - CWU zależne od CO (załączenie CO powoduje uruchomienie CWU)
	5-2	G	Wybór modelu pracy: • dni robocze + weekend (5-2) • każdy dzień osobno (24 h)
	wył.	wł.	Podtrzymanie pamięci

Uwaga: Po zmianie ustawień konieczne jest zresetowanie urządzenia za pomocą przycisku RESET.

Schemat podłączenia

Zaciski przyłączeniowe umieszczone są na klapce znajdującej się z tyłu programatora czasowego. Aby zdjąć klapkę należy poluzować dwie śruby umieszczone na dole urządzenia, a następnie pociągnąć programator do siebie.

Uwaga: Przed przystąpieniem do pracy z urządzeniem odłącz jego zasilanie elektryczne.



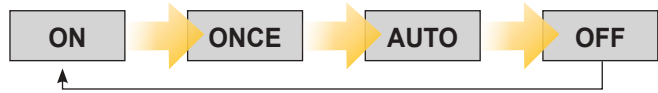
Nastawa czasu

- Przytrzymaj jednocześnie przyciski SELECT oraz SET przez 3 sekundy
- Naciśnij przycisk lub , aby wybierać format godziny (12 lub 24 h).
- Wybór zatwierdź przyciskiem SELECT.
- Naciśnij przycisk lub , aby ustawić godzinę.
- Wybór zatwierdź przyciskiem SELECT.
- Naciśnij przycisk lub , aby ustawić minuty.
- Wybór zatwierdź przyciskiem SELECT.
- Naciśnij przycisk lub , aby ustawić rok.
- Wybór zatwierdź przyciskiem SELECT.
- Naciśnij przycisk lub , aby ustawić miesiąc.
- Wybór zatwierdź przyciskiem SELECT.
- Naciśnij przycisk lub , aby ustawić dzień.
- Wybór zatwierdź przyciskiem SELECT.
- Naciśnij przycisk lub , aby ustawić funkcję czasu letniego DST*. Naciśnij przycisk SET, aby zakończyć nastawę czasu.

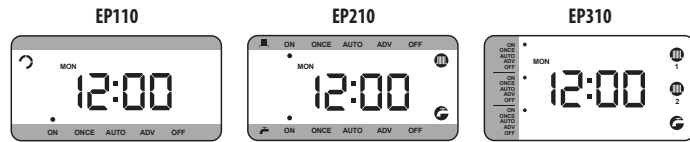
*Gdy funkcja czasu letniego DST (Daylight Saving Time) jest włączona (ON), regulator automatycznie zmienia czas z zimowego na letni.

Tryby pracy

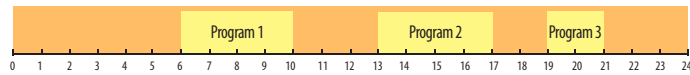
Do dyspozycji mamy 5 różnych trybów pracy. Za pomocą przycisku **MODE** możemy bezpośrednio zmieniać tryb według poniższej sekwencji:



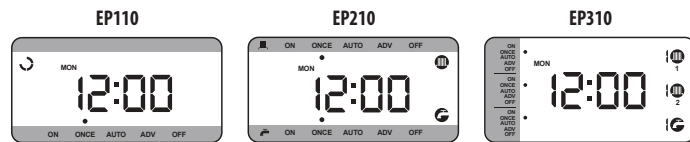
Tryb ON



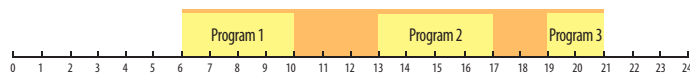
Programator działa w trybie ciągłym:



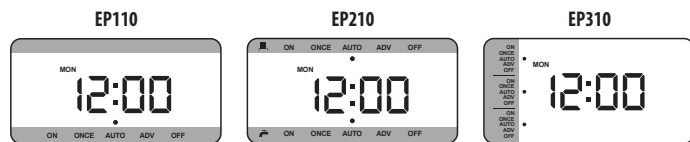
Tryb ONCE



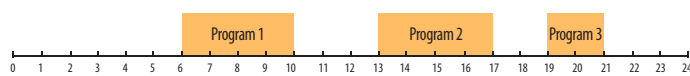
Programator działa od początku programu 1 do zakończenia programu 3:



Tryb AUTO



Programator działa według zdefiniowanych wcześniej programów:

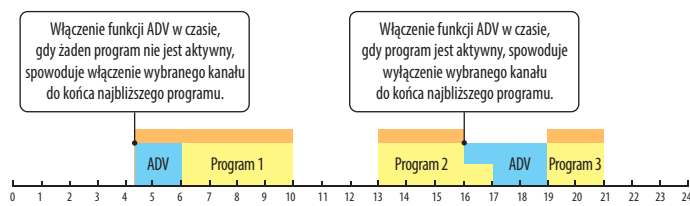


Tryb ADV

Tryb ADV może zostać włączony, jeżeli w chwili jego aktywacji wybrany jest tryb ONCE lub AUTO.



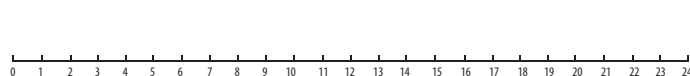
Aby włączyć lub wyłączyć tryb ADV przytrzymaj przycisk **MODE** przez 3 sekundy. Zasada działania trybu została przedstawiona na poniższym wykresie:



Tryb OFF



Programator jest wyłączony.



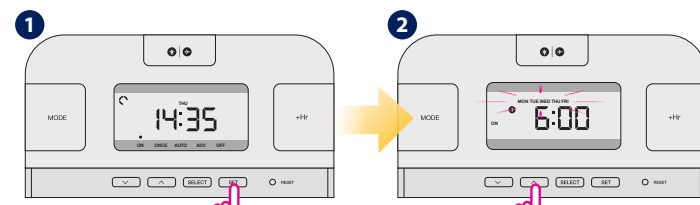
Programowanie EP110

Możesz utworzyć po 3 niezależne przedziały czasowe. Do wyboru mamy 2 modele pracy:

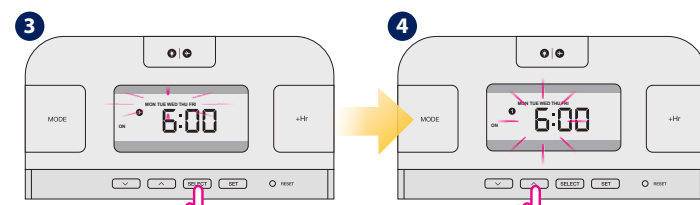
- dni robocze + weekend (5-2)
- każdy dzień osobno (24 h)

Programator czasowy pracuje domyślnie w modelu: dni robocze + weekend (5-2).

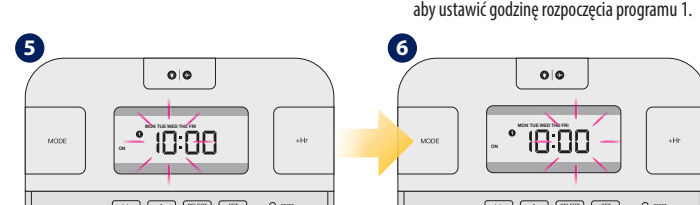
Aby ustawić każdy dzień osobno (24 h), należy zmienić pozycję zworki według schematu umieszczonego na poprzedniej stronie.



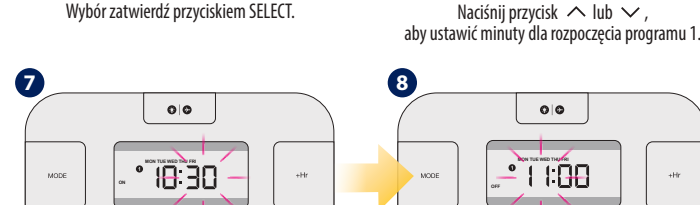
Naciśnij przycisk \wedge lub \vee , aby wybrać dni, które chcesz zaprogramować.



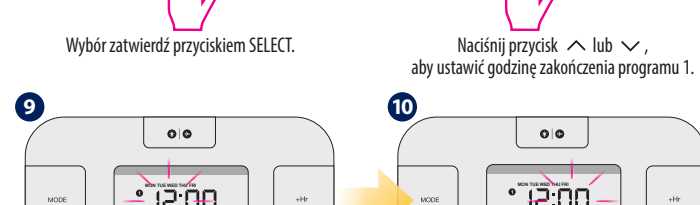
Wybór zatwierdź przyciskiem SELECT.



Naciśnij przycisk \wedge lub \vee , aby ustawić minuty dla rozpoczęcia programu 1.



Wybór zatwierdź przyciskiem SELECT.



Naciśnij przycisk \wedge lub \vee , aby ustawić minuty dla zakończenia programu 1.



Wybór zatwierdź przyciskiem SELECT.



Programator automatycznie przejdzie do ustawień programu 2. Postępuj zgodnie z krokami 4 - 11, aby ustawić kolejne programy. Programowanie zakończ za pomocą przycisku SET.

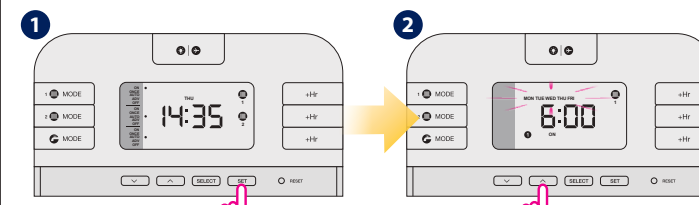
Programowanie EP210 / EP310

Możesz utworzyć po 3 niezależne przedziały czasowe dla każdej strefy. Do wyboru mamy 2 modele pracy:

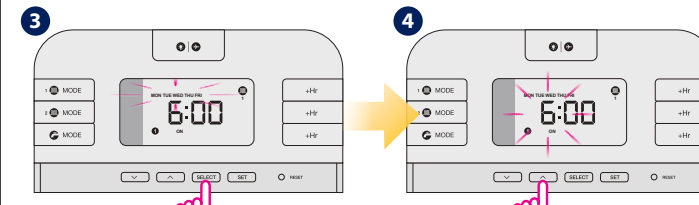
- dni robocze + weekend (5-2)
- każdy dzień osobno (24 h)

Programator czasowy pracuje domyślnie w modelu: dni robocze + weekend (5-2).

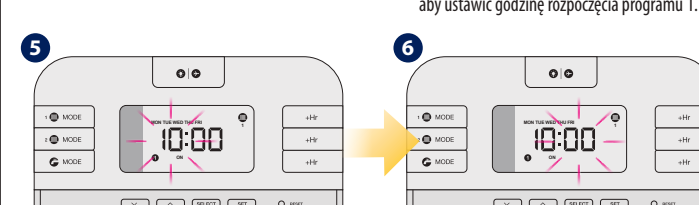
Aby ustawić każdy dzień osobno (24 h), należy zmienić pozycję zworki według schematu umieszczonego na poprzedniej stronie.



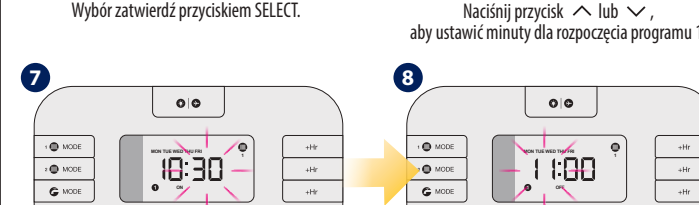
Naciśnij przycisk \wedge lub \vee , aby wybrać strefę lub strefy oraz dni, które chcesz zaprogramować.



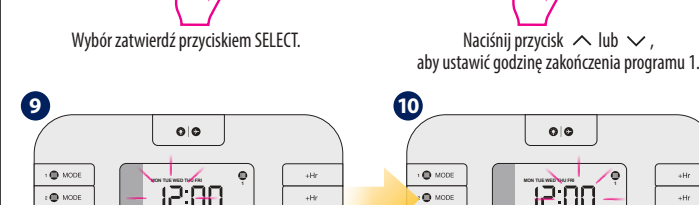
Wybór zatwierdź przyciskiem SELECT.



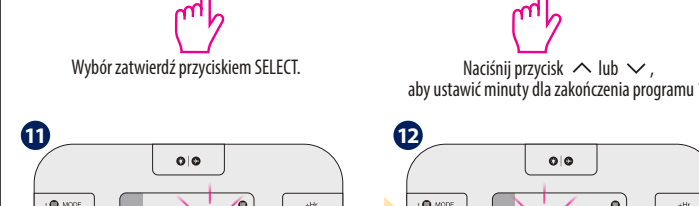
Naciśnij przycisk \wedge lub \vee , aby ustawić minuty dla rozpoczęcia programu 1.



Wybór zatwierdź przyciskiem SELECT.



Naciśnij przycisk \wedge lub \vee , aby ustawić minuty dla zakończenia programu 1.



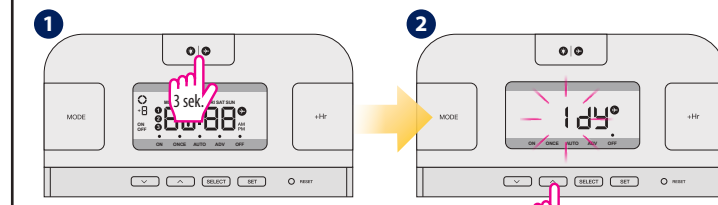
Wybór zatwierdź przyciskiem SELECT.



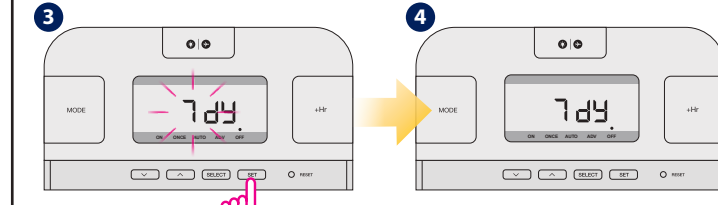
Programator automatycznie przejdzie do ustawień programu 2. Postępuj zgodnie z krokami 4 - 11, aby ustawić kolejne programy. Programowanie zakończ za pomocą przycisku SET.

Tryb WAKACJE

Tryb ten służy do wyłączenia wszystkich wyjść w programatorze na określoną ilość dni (maksymalnie do 31 dni). Gdy tryb WAKACJE jest aktywny, na wyświetlaczu pojawi się ikona samolotu.

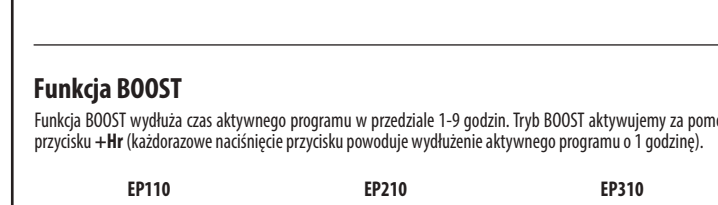
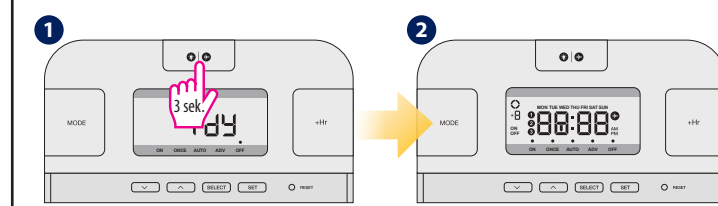


Naciśnij przycisk \wedge lub \vee , aby ustawić długość trwania trybu WAKACJE (w dniach).



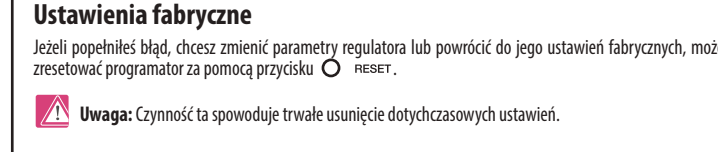
Wybór zatwierdź przyciskiem SET.

Wyłączenie trybu WAKACJE



Funkcja BOOST

Funkcja BOOST wydłuża czas aktywnego programu w przedziale 1-9 godzin. Tryb BOOST aktywujemy za pomocą przycisku +Hr (każdorazowe naciśnięcie przycisku powoduje wydłużenie aktywnego programu o 1 godzinę).



Ustawienia fabryczne

Jeżeli popełnisz błąd, chcesz zmienić parametry regulatora lub powrócić do jego ustawień fabrycznych, możesz zresetować programator za pomocą przycisku RESET.

Uwaga: Czynność ta spowoduje trwałe usunięcie dotychczasowych ustawień.

