



PRODUCER:
SALUS Controls Plc Units 8-10 Northfield
Business Park Forge Way, Parkgate,
Rotherham S60 1SD, United Kingdom



www.saluscontrols.com

SALUS Controls є частиною Computime Group

Згідно з політикою розвитку продуктів, SALUS Controls PLC обумовлює собі право до зміни специфікації, дизайну, а також матеріалів зазначених у цій інструкції, використаних для продукції, без попередження.



Вступ

Електронні таймери серії EP з ЖК екраном призначені для настінного монтажу. Програматори застосовуються для налаштування часу включення і виключення електронних пристроїв як наприклад: насоси, освітлення і т.д.. Програматори EP характеризуються підтримкою установки годинника, роботу таймерів можна програмувати: кожен день індивідуально або 5-2 (робочі + вихідні). Ви можете задати 3 періоди в добу з точністю до хвилини.

Обладнання відповідає

Компанія SALUS Controls інформує, що дане обладнання відповідає Директивам: EMC 2014/30 / EU, LVD 2014/35 / EU, i RoHS 2011/65 / EU. Детальна інформація на сайті: www.saluslegal.com

Інформація про безпеку

Використовуйте обладнання відповідно до інструкції. Програматори від SALUS можна застосовувати для управління обладнанням тільки всередині приміщень. Цей пристрій повинен встановлюватися кваліфікованим фахівцем. Установка пристрою повинна відповідати керівництву, нормам і правилам, що діють в місті, країні або державі, де вона виробляється. Недотримання вимог відповідних інструкцій, стандартів і правил може призвести до травм, смерті або судовому переслідуванню.

Технічні характеристики

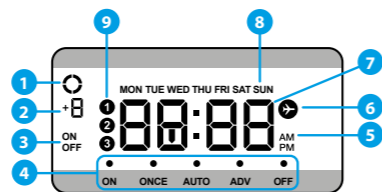
	EP110	EP210	EP310
Живлення	230V AC	230V AC	230V AC
Макс. навантаження	3 (1) A	3 (1) A	3 (1) A
Виходи	NO / COM / NC безпотенційні	2 x SPDT 230V AC	3 x SPDT 230V AC
Кількість каналів	1	2	3
Розміри [мм]	120 x 98 x 27	120 x 98 x 27	120 x 98 x 27

Функції кнопок

Кнопка	Функція
MODE	Вибір режиму роботи (ON, ONCE, AUTO, ADV, OFF)
+Hr	Включення ручного режиму (на певний час)
	Коротке натискання: підсвітка екрану
	Утримуйте кнопку через 3 сек., щоб включити режим Відпустка
	Зміна параметра в більшу сторону
	Зміна параметра в меншу сторону
SELECT	Вибірять налаштування
SET	Підтвердження налаштувань
RESET	Скидання до заводських налаштувань

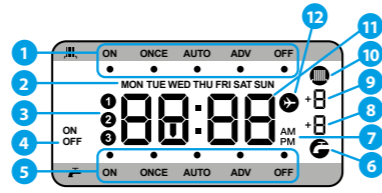
Опис значків на екрані

EP110



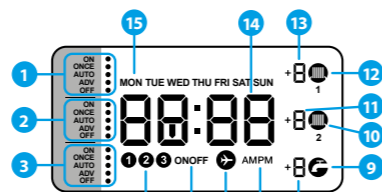
1. Робота пристрою (обертається значок)
2. К-ть годин функції Ручного режиму
3. Показник вкл. / вкл.
4. Режим роботи
5. До полудня / після полудня
6. Режим відпустки
7. Час
8. День тижня
9. Номер програми

EP210



1. Показник режиму роботи для I зони
2. День тижня
3. Номер програми
4. Показник вкл. / вкл.
5. Показник режиму роботи для II зони
6. Робота II зони
7. До полудня / після полудня
8. К-ть годин ручного режиму для II зони
9. К-ть годин ручного режиму для I зони
10. Робота I зони
11. Час
12. Режим відпустки

EP310



1. Показник режиму роботи для I зони
2. Показник режиму роботи для II зони
3. Показник режиму роботи для III зони
4. Номер програми
5. Показник вкл. / вкл.
6. Режим відпустки
7. До полудня / після полудня
8. К-ть годин ручного режиму для III зони
9. Робота III зони
10. Робота II зони
11. К-ть годин ручного режиму для II зони
12. Робота I зони
13. К-ть годин ручного режиму для I зони
14. Час
15. День тижня

Налаштування перемикачів

Параметри програматорів можна змінити за допомогою перемикачів, що знаходяться на задній частині термостата.

УВАГА: Виконуйте установку тільки при відключеному напрузі живлення!

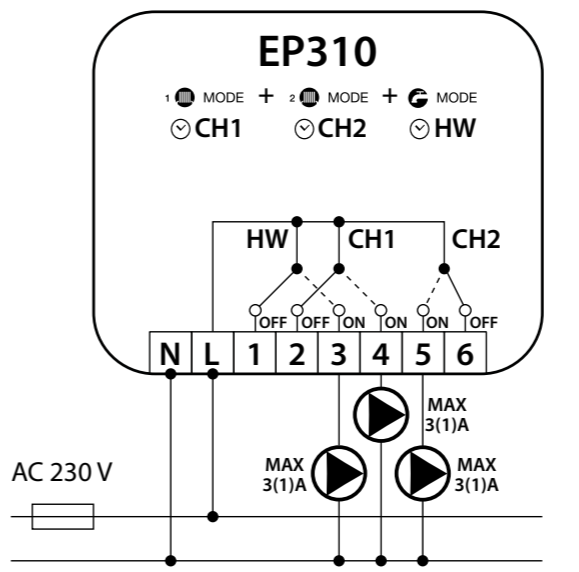
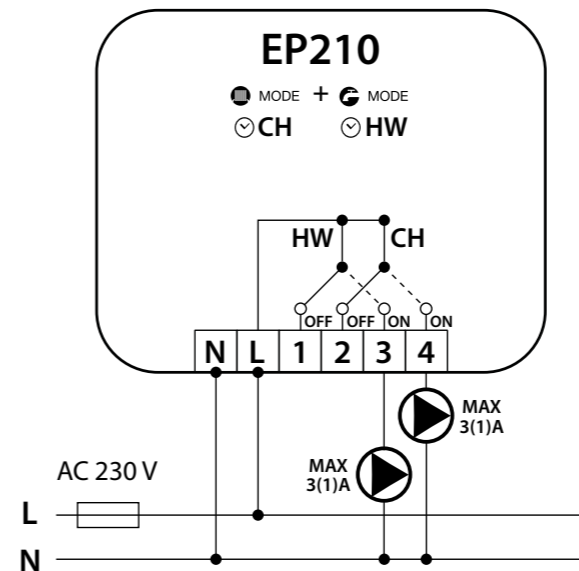
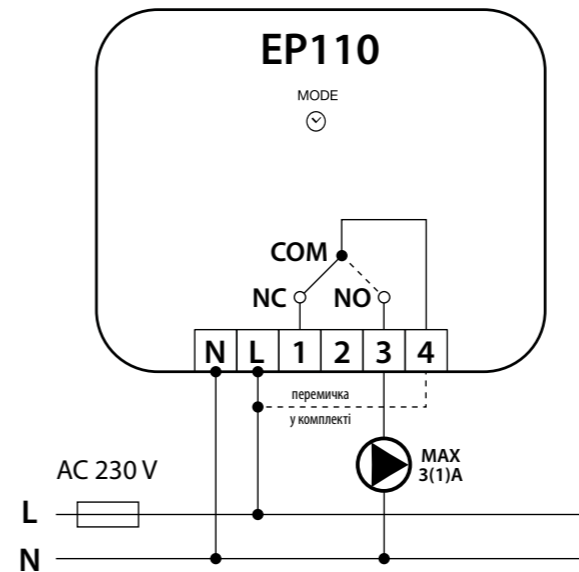
EP110 / EP310	EP210	Опис
		Вибір системи: P - контури працюють незалежно G - робота ГВП залежить від індивідуальної системи опалення (включення індивідуального опалення викликає включення ГВП)
		Програмування: - робочі + вихідні (5-2) - кожен день індивідуально (24 ч.)
		Функція збереження налаштувань

УВАГА: Після зміни налаштувань слід скинути налаштування до заводських RESET.

Схеми підключення

Клеми знаходяться на кришці, яка розміщена позаду програматора. Щоб зняти кришку, слід розслабити кріплення, що знаходиться внизу програматора, а потім притягнути програматор до себе.

УВАГА: Виконуйте установку тільки при відключеному напрузі живлення!

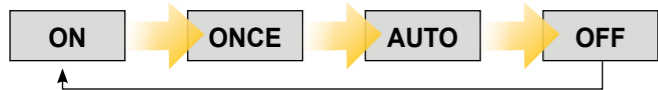


Налаштування часу

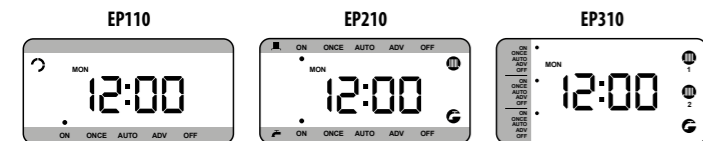
1. Натисніть одночасно і утримуйте дані кнопки до 3 сек.
2. За допомогою кнопок або , виберіть формат часу (12 або 24).
3. Підтвердіть вибір за допомогою клавіші SELECT.
4. Натисніть кнопку або , щоб налаштувати годину.
5. Підтвердіть вибір за допомогою клавіші SELECT.
6. Натисніть кнопку або , щоб налаштувати хвилини.
7. Підтвердіть вибір за допомогою клавіші SELECT.
8. Натисніть кнопку або , щоб налаштувати рік.
9. Підтвердіть вибір за допомогою клавіші SELECT.
10. Натисніть кнопку або , щоб налаштувати місяць.
11. Підтвердіть вибір за допомогою клавіші SELECT.
12. Натисніть кнопку або , щоб налаштувати день.
13. Підтвердіть вибір за допомогою клавіші SELECT.
14. Натисніть кнопку або щоб включити функцію переходу на літній час*. Натисніть кнопку SET, щоб завершити процес налаштування часу.
*Якщо цю функцію активована, програматор автоматичний переїде на літній / зимовий час.

Режими роботи

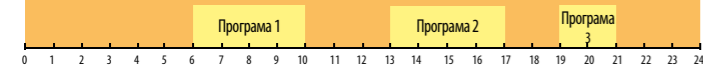
У Вас є 5 різних режимів на вибір. За допомогою кнопки MODE можете змінювати режими як показано на малюнку нижче:



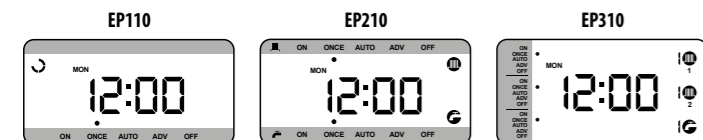
Режим ON



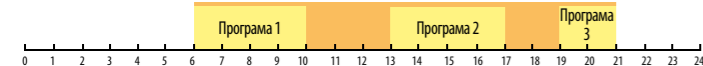
Програматор працює постійно:



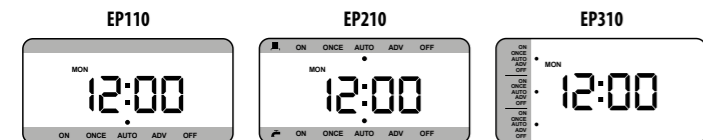
Режим ONCE



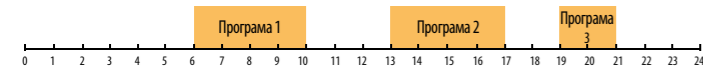
Програматор працює з початку 1 програми до завершення програми 3:



Режим AUTO



Програматор працює згідно раніше встановленими програмами:

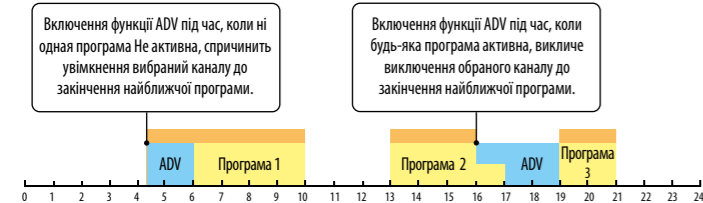


Режим ADV

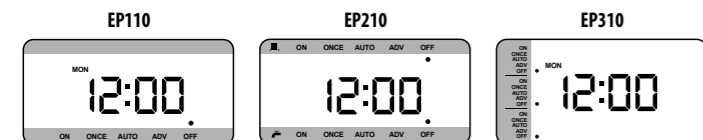
Режим ADV ви можете включити, тільки тоді, коли в даний момент активні режими ONCE або AUTO.



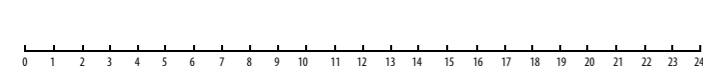
Щоб увімкнути або вимкнути ADV натисніть і утримуйте близько 3 сек. кнопку MODE. Принцип дії даного режиму наведено нижче:



Режим OFF



Програматор вимкнений.



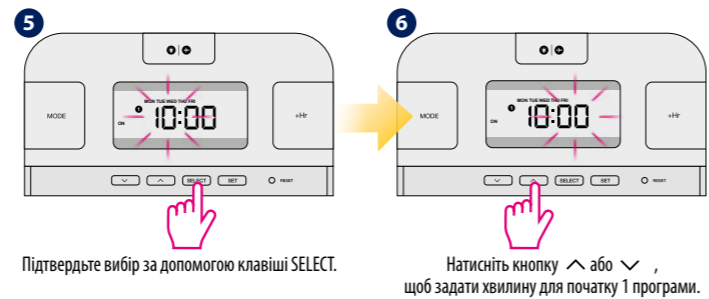
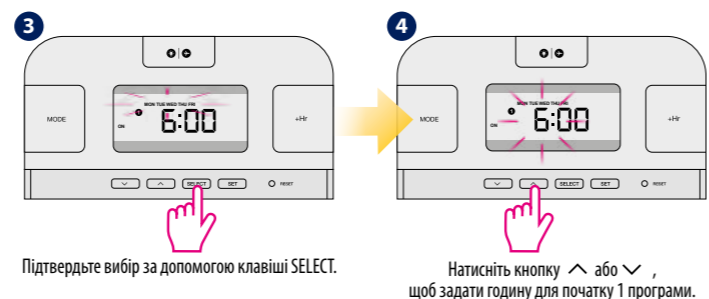
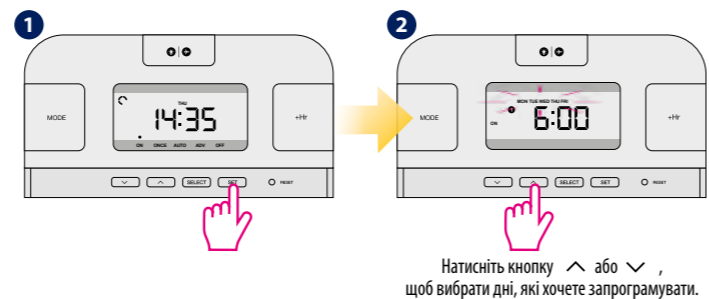
Програмування EP110

Ви можете задати 3 незалежні тимчасові межі в добу. На вибір у вас 2 типи програмування:

- робочі + вихідні (5+2)
- кожен день індивідуально (24 ч.)

За заводських налаштувань програматор працює в режимі 5+2.

Щоб запрограмувати кожен день індивідуально (24 год.), Перемістіть перемикачі згідно зі схемою представленою на попередній сторінці.



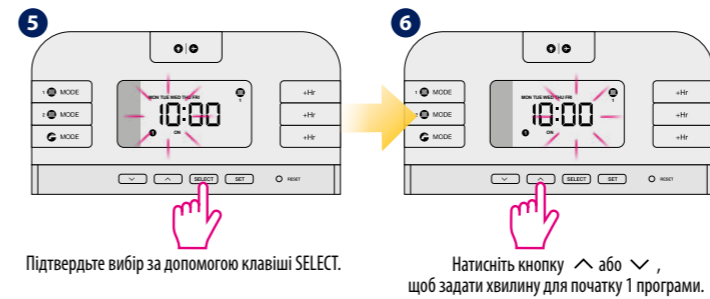
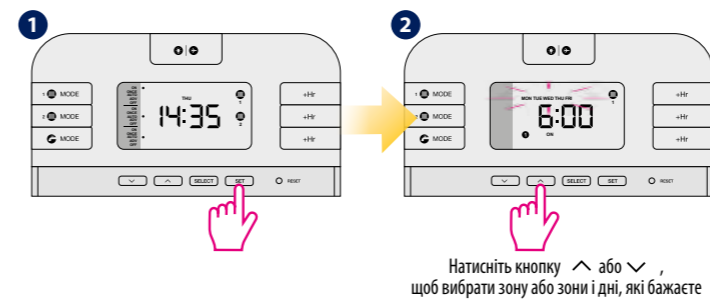
Програмування EP210 / EP310

Ви можете задати 3 незалежні тимчасові межі в добу для кожної зони. На вибір у вас 2 типи програмування:

- робочі + вихідні (5+2)
- кожен день індивідуально (24 ч.)

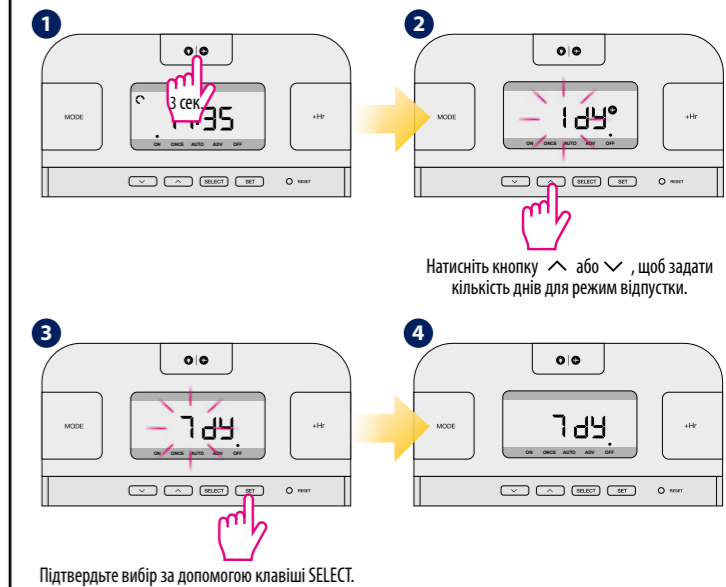
За заводських налаштувань програматор працює в режимі 5+2.

Щоб запрограмувати кожен день індивідуально (24 год.), Перемістіть перемикачі згідно зі схемою представленою на попередній сторінці.

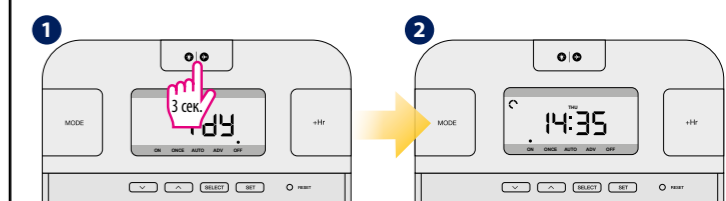


Режим Відпустки

В даному режимі всі виходи в програматорі не активні на певну кількість днів (макс. 31 днів). Коли режим Відпустка активний, на екрані з'явиться значок літака.

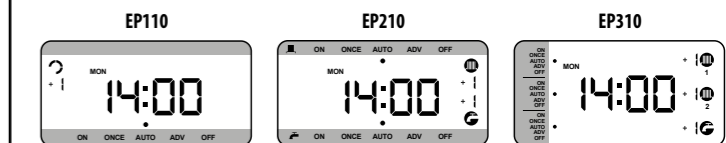


Виключення режиму Відпустка



Функція Ручного режиму

Ця функція служить продовженню роботи активної програми в межах 1-9 годин. Ручний режим ви можете включити натискаючи кнопку + Hg (одне натискання означає 1 годину).



Скидання до заводських налаштувань

У разі, якщо Ви помилилися або хочете змінити параметри програматора або хочете скинути пристрій до заводських налаштувань, натисніть кнопку. ○ RESET

Увага: Дана дія викличе скидання всіх налаштувань програматора.

