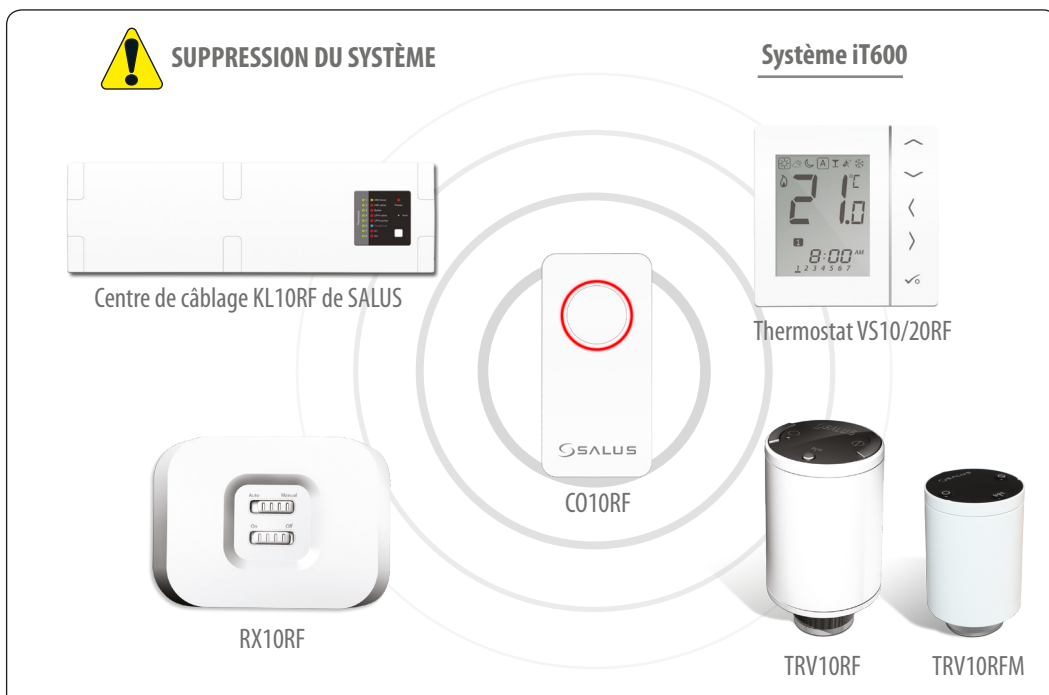
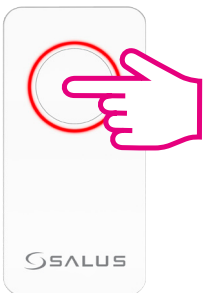


SUPPRESSION DU SYSTÈME



Si, à tout moment, vous avez besoin de supprimer TOUS les dispositifs iT600 installés de votre réseau Zigbee, suivez les étapes ci-dessous. Étant donné que cette procédure peut avoir des conséquences importantes pour votre système de chauffage/rafraîchissement, elle ne doit être effectuée que par votre installateur.



Appuyez pendant 15 secondes pour activer le mode identification.



La couleur du bouton passe au ORANGE pour indiquer une suppression du système. La procédure ne peut plus alors être annulée.



Une fois que tous les dispositifs ont été supprimés du réseau Zigbee, ils devront être réinstallés. Veuillez vous référer à tous les modes d'emploi applicables.

GARANTIE

SALUS Controls garantit que ce produit est exempt de tout défaut de fabrication ou vice de main-d'œuvre et qu'il remplira ses fonctions conformément aux spécifications prévues, pour une période de cinq ans à compter de la date d'installation. La seule responsabilité de SALUS Controls pour un manquement à cette garantie est le remplacement ou la réparation (à sa discrétion) du produit défectueux.

Nom du client :

Adresse du client :

Code postal :

N° de téléphone : E-mail :

Nom de l'entreprise du technicien :

N° de téléphone : E-mail :

Date d'installation :

Nom du technicien :

Signature du technicien :

DÉTAILS TECHNIQUES

Modèle	CO10RF
Type	Combinateur Zigbee
Fonction	Combinateur de réseau Zigbee pour système iT600
Commande	Ouvrir/fermer le réseau Zigbee
Indication	DEL tricolore - rouge/vert/orange
Interface utilisateur	Un bouton-poussoir
Température de service	0 à 50 °C
Température de stockage	-20 °C à 60 °C
Fréquence	2,4 GHz
Source d'alimentation	230 V 50 Hz via un adaptateur secteur (fourni)
Approbation	CE

SALUS
CONTROLS
Combinateur Zigbee
Modèles : CO10RF



MANUEL D'INSTALLATION/D'UTILISATION

www.saluscontrols.com



SALUS Controls est membre du groupe Computime
SALUS Controls plc maintient une politique de développement continu de ses produits et se réserve donc le droit de modifier les caractéristiques, la conception et les matériaux des produits indiqués dans la présente brochure sans préavis.

00086/2 Date de publication : juin 2014



1 x manuel d'installation/
d'utilisation



1 x CO10RF



1 x adaptateur de prise UE

Pour obtenir le guide d'installation au format PDF, veuillez consulter www.salus-controls.com

Conformité du produit

- Directive de compatibilité électromagnétique 2004/108/CE
- Directive « basse tension » 2006/95/CE

Avertissement

Ces instructions s'appliquent au modèle SALUS présenté dans ce guide d'instructions.

Ce produit doit être installé par une personne compétente et l'installation doit être en conformité avec les directives, normes et réglementations applicables à la ville, l'état ou le pays dans lequel le produit est installé. Le non-respect des exigences des directives, normes et réglementations applicables peut entraîner des blessures, la mort ou des poursuites.

Avertissement

Coupez toujours l'alimentation secteur c.a. avant d'installer ou de travailler sur des composants qui nécessitent une alimentation 230 V c.a. 50 Hz.

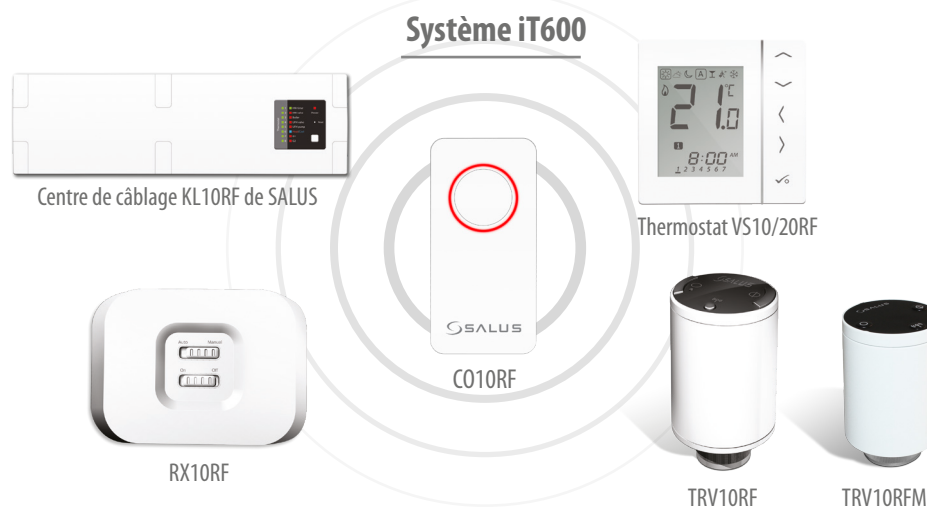
Nous espérons que ce produit vous apportera une grande satisfaction.

INTRODUCTION

Nous vous remercions d'avoir acheté le combineur Zigbee CO10RF SALUS. Le combineur Zigbee contrôle la communication Zigbee de votre système iT600.

Veillez vous référer au manuel de chaque dispositif pour plus d'informations.

Le combineur Zigbee doit être utilisé avec la gamme de produits iT600 RF ci-dessous :



1 Prise



Combineur



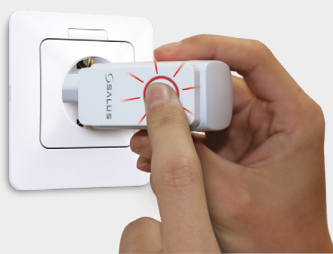
2 Fixez le combineur sur l'adaptateur USB.



3 Insérez l'adaptateur dans une prise secteur 230 V.



4 Mettez la prise secteur 230 V sous tension et vérifiez que le bouton s'allume (en rouge) comme illustré ci-dessus.



5 Pour commencer l'installation du système, maintenez enfoncé le bouton pendant 5 secondes ou jusqu'à ce que le bouton commence à clignoter en rouge. Cela signifie que le réseau Zigbee est prêt à accepter des dispositifs iT600.

6 Veillez vous référer au manuel de chaque dispositif.



7 Lorsque tous les éléments sont appariés, maintenez enfoncé le bouton pendant 5 secondes ou jusqu'à ce que le clignotement cesse.

Maintenance
Si vous remplacez ou ajoutez des dispositifs iT600, veuillez suivre les étapes 6 à 8.

VÉRIFICATION DE LA CONFIGURATION DU SYSTÈME

Pour vérifier que l'ensemble du système communique et a été correctement configuré, vous pouvez utiliser le mode identification.

L'utilisation du mode identification sur le combineur permet de voir tous les produits qui sont connectés à votre système.

