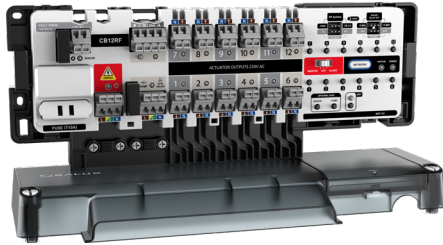


**CB12RF**

BEZPRZEWODOWA, WIELOSTREFOWA  
LISTWA STERUJĄCA



Instrukcja

Producent: SALUS Controls plc  
Units 8-10, Northfield Business Park,  
Forge Way, Parkgate Rotherham,  
S60 1SD, United Kingdom

Importer: Salus Controls European  
Distribution sp.z o.o.  
ul. Szamocka 8, piętro 6.,  
01-748, Warszawa, Poland

Dystrybutor: AFRISO sp. z o.o.  
Szalsza, ul. Kościelna 7  
42-677 Czekanów

UK: tech@salus-tech.com  
DE / NL: info@salus-controls.de  
PL: poland@saluscontrols.com  
FR: technicalsupport@saluscontrols.fr  
RO: tehnic@saluscontrols.ro  
DK: Support@salus-controls.dk

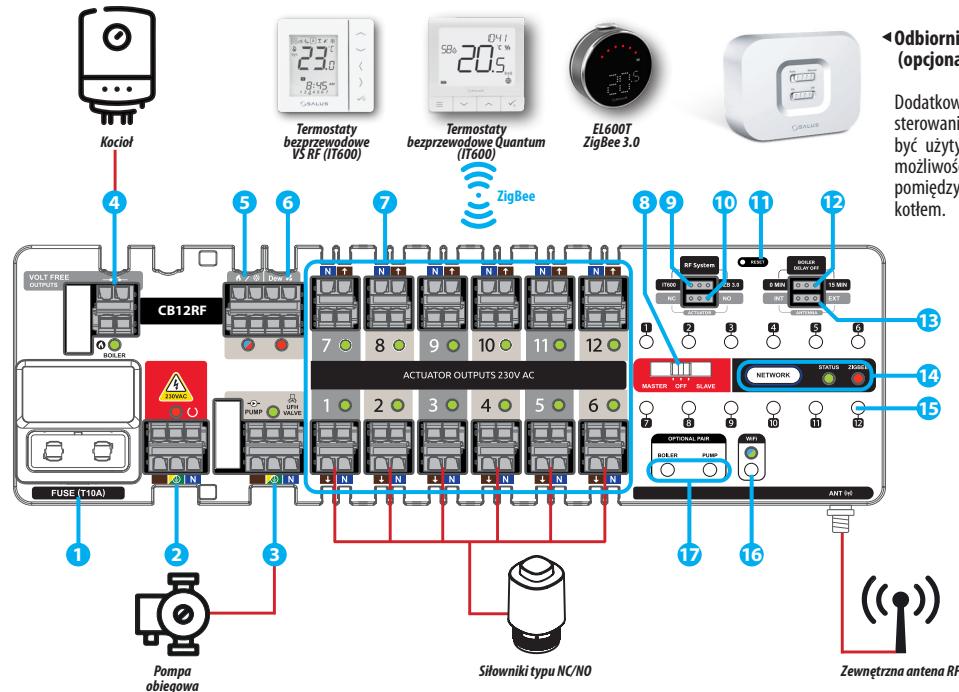


www.saluscontrols.com

SALUS Controls jest częścią grupy Computime.  
Firma prowadzi politykę ciągłego rozwoju produktów.  
SALUS Controls zastrzega sobie prawo do wprowadzania  
zmian w specyfikacji, konstrukcji i materiałach produktów  
przedstawionych w niniejszej broszurze bez wcześniejszego  
powiadomienia.



06/2026



**«Odbiornik kotła RX10RF i RX30RF (opcjonalny)**

Dodatkowy, bezprzewodowy moduł sterowania urządzeniem, który może być użyty np. w sytuacji, gdy nie ma możliwości poprowadzenia przewodu pomiędzy listwą sterującą CB12RF a kotłem.

- 1 Bezpiecznik
- 2 Zasilanie
- 3 Wyjście pompy
- 4 Wyjście kotła
- 5 Przełączanie trybu ogrzewanie/chłodzenie
- 6 Punkt rosy (dla wykrywania wilgotności)
- 7 Strefy listwy sterującej
- 8 Wybór trybu MASTER – OFF – SLAVE
- 9 Wybór systemu IT600 / ZigBee 3.0
- 10 Wybór siłownika NC / NO
- 11 Przycisk resetowania
- 12 Wybór opóźnienia kotła (0–15 min)
- 13 Wybór anteny wewnętrznej/zewnętrznej (INT – EXT)
- 14 Przyciski i diody sieciowe
- 15 Przyciski stref
- 16 Przycisk i dioda WiFi
- 17 Przyciski kotła i pompy

**Wprowadzenie**

CB12RF to zaawansowana bezprzewodowa listwa sterująca zaprojektowana z myślą o kluczowych wyzwaniach związanych z instalacją i funkcjonalnością. Dzięki kompatybilności z urządzeniami IT600 oraz ZigBee 3.0 umożliwia płynną integrację z innymi inteligentnymi urządzeniami i systemami SALUS. Kompaktowa i smukła konstrukcja CB12RF sprawia, że idealnie nadaje się do różnorodnych instalacji rozdzielaczy. Obsługuje do 2 siłowników na strefę, elastycznie dopasowując się do potrzeb ogrzewania. Dodatkowe funkcje obejmują m.in. zaciski uziemiające zwiększające bezpieczeństwo oraz wiele trybów pracy (Master, Slave, Off), które zapewniają kompatybilność zarówno z istniejącymi produktami IT600, jak i z przyszłymi systemami opierającymi się na komunikacji ZigBee 3.0. Wbudowany moduł Wi-Fi zapewnia łączność z chmurą i umożliwia zdalne aktualizacje oprogramowania (OTA). CB12RF łączy nowoczesną technologię z przyjazną obsługą, stanowiąc wydajne i efektywne rozwiązanie do nowoczesnego sterowania ogrzewaniem.

**Zgodność z normami**

Produkt ten spełnia zasadnicze wymagania oraz inne stosowne przepisy dyrektyw GPSR 2023/988/UE, SVHC 251 (REACH), 2025/138/UE (RED), 2015/863/UE oraz 2017/2102/UE. Pełny tekst deklaracji zgodności UE jest dostępny pod następującym adresem: www.saluslegal.com.  
(☎) 2405-2480MHz, <20dBm

**Informacje dotyczące bezpieczeństwa**

Używać zgodnie z obowiązującymi przepisami krajowymi i unijnymi. Stosować urządzenie zgodnie z jego przeznaczeniem i utrzymywać w suchym miejscu. Przeznaczone wyłącznie do użytku wewnętrznego. Instalacja powinna być wykonana przez wykwalifikowaną osobę zgodnie z obowiązującymi przepisami krajowymi i unijnymi.

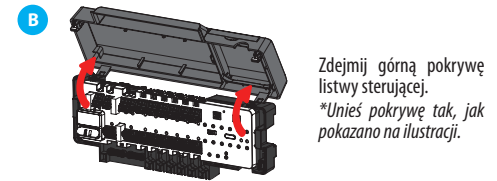
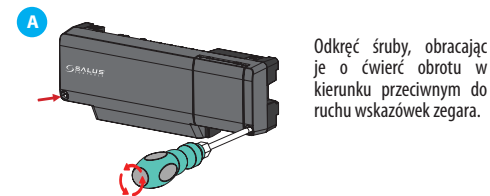
**Opis i kompatybilność listwy sterującej**

Ten produkt jest kompatybilny z szeroką gamą urządzeń, w tym: termostatami, siłownikami, odbiornikami, kotłami, pompami, czujnikami punktu rosy oraz dodatkowymi listwami sterującymi CB12RF.

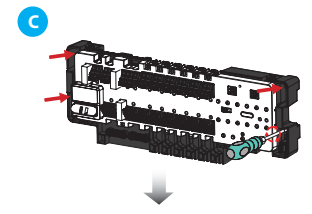
**Zawartość zestawu**



**Montaż na ścianie**

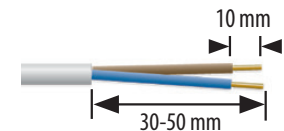


Zdejmij górną pokrywę listwy sterującej.  
*\*Unieś pokrywę tak, jak pokazano na ilustracji.*



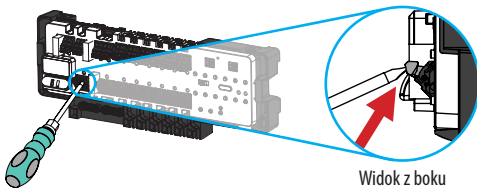
Za pomocą dołączonych wkrętów i kołków przymocuj listwę sterującą do ściany.  
*\*Urządzenie można również zamontować na szynie DIN.*

**D** Przygotuj niezbędne przewody, zdejmując z nich izolację na odpowiednią długość.



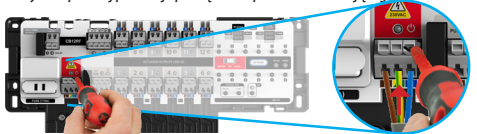
E

Naciśnij zacisk sprężynowy, aby otworzyć punkt przyłączeniowy, włóż przewód do wyznaczonego gniazda, a następnie zwolnij zacisk, aby zabezpieczyć połączenie. Powtórz ten proces dla wszystkich wymaganych elementów, upewniając się, że każdy przewód został umieszczony w odpowiednim miejscu w listwie sterującej.

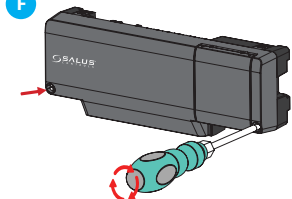


Widok z boku

Przykład poniżej pokazuje podłączenie przewodu zasilającego.



F



Założ ponownie przednią pokrywę, przykręcając ją o ćwierć obrotu zgodnie z ruchem wskazówek zegara.

Upewnij się, że wszystkie przewody są prawidłowo podłączone, a następnie podłącz przewód zasilający do sieci 230 V AC.

## Konfiguracja i ustawienia

G

Ustaw zworki 9, 10, 12 i 13 w odpowiednich pozycjach, w zależności od wymaganych warunków pracy.

Zwórka		
IT600-ZigBee 3.0 <b>9</b>	Dla termostatów z serii VS, Quantu, HTR, TS600.	Dla termostatów Elyps.
Siłowniki NC-NO <b>10</b>	NC Dla siłowników normalnie zamkniętych	NO Dla siłowników normalnie otwartych.
Opóźnienie kotła WYL <b>12</b>	0 MIN Opóźnienie wyłączenia kotła: 0 minut.	15 MIN Opóźnienie wyłączenia kotła: 15 minut.
INT-EXT Antena <b>13</b>	INT Użycie anteny wewnętrznej.	EXT Użycie anteny zewnętrznej

Jeśli w jednej listwie sterującej używane są jednocześnie termostaty ZigBee 3.0 i IT600, ustaw zworkę **9** w pozycji **IT600**.

H

Ustaw przełącznik **MASTER-OFF-SLAVE** (oznaczony numerem **8**) w pozycji **MASTER** lub **SLAVE**, w zależności od potrzeb, i postępuj zgodnie z podaną tabelą.

	Ustawienie <b>MASTER</b>	Ustawienie <b>SLAVE</b>
Tryb <b>OFFLINE</b>		
Tryb <b>ONLINE</b> z aplikacją SALUS Premium Lite		

**MASTER:** Listwa sterująca działa jako koordynator, tworząc własną sieć, do której mogą podłączać się kompatybilne urządzenia i komunikować w trybie offline.

**SLAVE:** Listwa sterująca działa jako urządzenie podrzędne. Wymaga połączenia z siecią utworzoną przez jednostkę **MASTER**, którą może być bramka lub inna listwa sterująca.

Gdy listwa ustawiona jest w trybie **SLAVE**, może połączyć się z siecią innej listwy sterującej lub z kompatybilną bramką, działając zarówno w trybie online, jak i offline.

## Konfiguracja w trybie offline

Uwaga: Przed kontynuowaniem upewnij się, że wszystkie wcześniejsze kroki zostały wykonane prawidłowo.

1

### Utwórz sieć



Naciśnij przycisk **NETWORK** i przytrzymaj go przez 3 sekundy. Sieć pozostanie otwarta przez 10 minut.

### LUB

### Dołącz do istniejącej sieci

Rozpocznij od otwarcia sieci za pomocą bramki lub listwy sterującej **MASTER**.



UG800 Bramka internetowa

UG600 Bramka internetowa

Listwa sterująca **MASTER** CB12RF

Następnie na listwie **SLAVE** przytrzymaj przycisk **NETWORK** przez 3 sekundy, aby połączyć się z siecią.



Po połączeniu diody **STATUS** (zielona) i **ZIGBEE** (czerwona) zaświecą się światłem ciągłym.

2

### Parowanie termostatu

Postępuj zgodnie z instrukcjami dostarczonymi z danym termostatem, aby dodać go do systemu i uruchomić parowanie.

3

### Wybór strefy

Dla termostatu **Elyps** (EL600F) - wykonaj następujące kroki:



Ustaw termostat w trybie parowania.

Przytrzymaj przycisk wybranej strefy przez 5 sekund.

Poczekaj na zakończenie procesu parowania strefy.

Dioda strefy zaświeci się światłem zielonym ciągłym.

i

Aby wybrać kilka stref, po prostu powtórz proces dla każdego przycisku odpowiadającego żądanej strefie.

Dla systemu **iT600** - wybór strefy można wykonać bezpośrednio z poziomu termostatu.



Przykład dla VS10/VS20



Przykład dla SQ610(RF)

Uwaga: W razie potrzeby zapoznaj się ze skróconą instrukcją produktu (Quick Guide), aby uzyskać szczegółowe informacje dotyczące wyboru stref i obsługi termostatu.

## 4 Zamknięcie sieci



Naciśnij przycisk **NETWORK** i przytrzymaj go przez 3 sekundy, aby zamknąć sieć.

## Konfiguracja w trybie online

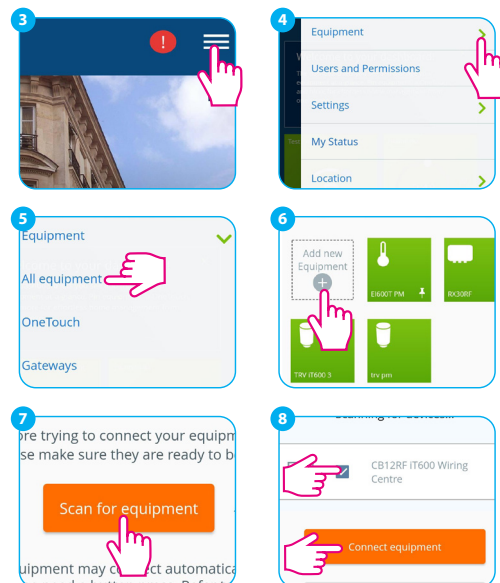
Aby pracować w trybie online, wymagana jest bramka podłączona do Internetu.

## Dodanie listwy sterującej do aplikacji mobilnej (SALUS Premium Lite)

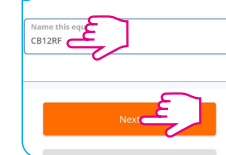


Naciśnij przycisk **NETWORK** i przytrzymaj go przez 3 sekundy. Czerwona dioda **ZIGBEE** miga.

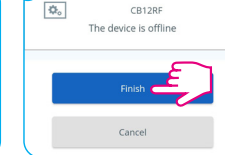
CB12RF jest gotowa do dodania w aplikacji. Po zakończeniu procesowania diody **STATUS** (zielona) i **ZIGBEE** (czerwona) zaświecą się światłem ciągłym.



9



10



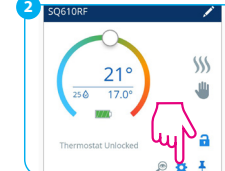
## Parowanie termostatu z wybraną strefą

W trybie online wszystkie kompatybilne termostaty mogą być sparowane z tą samą listwą sterującą.

1

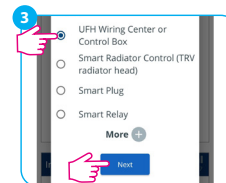


2

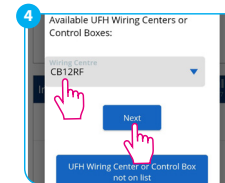


Wybierz termostat z listy urządzeń w aplikacji.

3

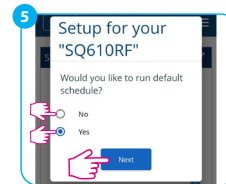


4

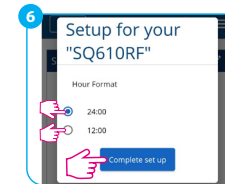


Wybierz z listy **CB12RF**.

5

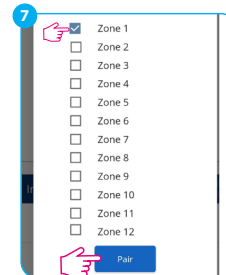


6

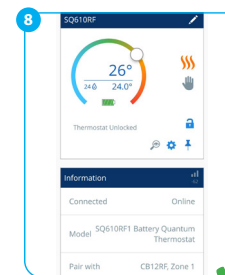


Wybierz odpowiednią opcję konfiguracji.

7



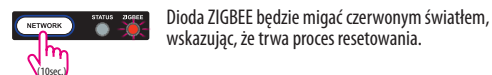
8



Wybierz strefę lub strefy, z którymi termostat ma zostać sparowany i potwierdź przyciskiem **Pair** (Paruj).

## Przywracanie ustawień fabrycznych

Aby przywrócić ustawienia fabryczne, przytrzymaj przycisk **NETWORK** przez 10 sekund.



Dioda **ZIGBEE** będzie migać czerwonym światłem, wskazując, że trwa proces resetowania.