

**RT320RFBT
RF DIGITAL
THERMOSTAT
HURTIGGUIDE**

MULTI-LANGUAGE



MANUAL

Manufacturer: SALUS Controls plc
Units 8-10, Northfield Business Park, Forge Way,
Parkgate Rotherham, S60 1SD, United Kingdom

Importer: Salus Controls European Distribution sp.z o.o.
ul. Szamocka 8, piętno 6., 01 748 Warszawa, Poland

UK: tech@salus-tech.com
DE: info@salus-controls.de
PL: poland@saluscontrols.com
FR: technicalsupport@saluscontrols.fr
RO: tehnic@saluscontrols.ro
DK: Support@salus-controls.dk



www.saluscontrols.com

SALUS Controls er en del af Computime-koncernen. I overensstemmelse med sin politik om løbende produktudvikling forbeholder SALUS Controls plc sig ret til at ændre specifikationer, design og materialer for de produkter, der er anført i denne brochure, uden forudgående varsel.



Indledning

RT320RFBT-termostaten starter i manuel tilstand. Brug Bluetooth-tilstanden til at tilpasse indstillingerne og oprette din tidsplan. Termostaten er designet til at regulere temperaturen i varme- eller kølesystemer. Den drives af 4 stk. AAA-alkalibatterier på 1,5 V, som skal sættes i batterirummet bag den aftagelige vægplade. Genopladelige batterier understøttes ikke.

Produktets overensstemmelse

Dette produkt opfylder de væsentlige krav og andre relevante bestemmelser i følgende direktiver: GSPR 2023/988/EU, RED 2014/53/EU og 2025/138/EU (cybersikkerhed), RoHS 2015/863/EU (ændret ved 2017/2102), 251 SVHC (forordning 1907/2006). Den fulde tekst til EU-overensstemmelseserklæringen findes på følgende internetadresse: www.saluslegal.com.
868.0 MHz <13dBm

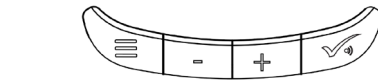
Sikkerhedsoplysninger

Brug i overensstemmelse med nationale og EU-bestemmelser. Anvend apparatet til det tilsigtede formål, og opbevar det på et tørt sted. Produktet er udelukkende beregnet til indendørs brug. Installationen skal udføres af en autoriseret fagmand i overensstemmelse med nationale og EU-bestemmelser.

Indhold i æsken

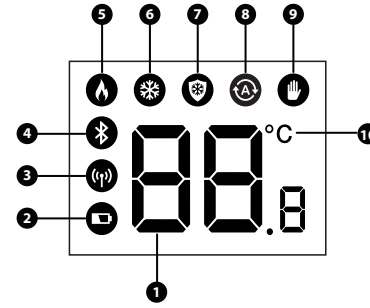


Beskrivelse af knapperne



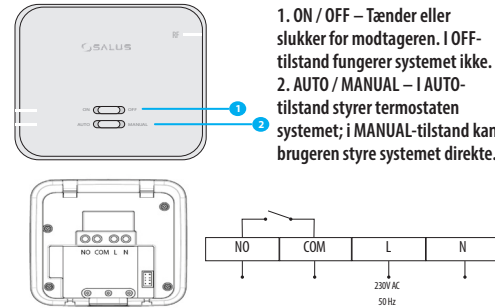
- MENU**
Tryk i 5 sekunder – åbner indstillingsskærmen for varme- eller kølemodus.
Tryk i 10 sekunder – åbner installatormodus.
Tryk kort for at skifte mellem tilstande (auto, manuel, frost) og gå videre til næste tilstand.
Hvis du befinder dig på en indstillingsskærm og trykker på 'Menu'-knappen, vender du tilbage til det forrige trin uden at gemme.
- MINUS**
Sænk parameterværdien/gå nedad i menuen
- PLUS**
Forhøj parameterværdi/gå videre i menuen i retning »OP«
- OK/Bekræftelse**
Forhøj parameterværdi/gå videre i menuen i retning »OP«
- NULSTILLING/GENSTART**
Knappen til nulstilling/genstart sidder på bagsiden af termostaten (fjern først bagpladen).

Beskrivelse af ikoner



- Rum-/indstillingstemperatur
- Batteriindikator
- RF-ikon
- Bluetooth-ikon
- Opvarmningstilstand
- Køletilstand
- Frostbeskyttelse
- Tidsprogramtilstand
- Manuel tilstand
- Temperaturskala i grader Celsius

RXRT550-modtager

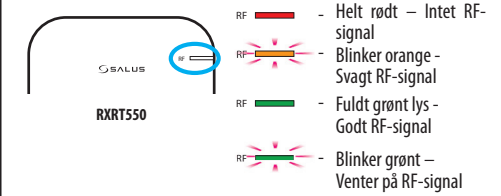


- ON / OFF – Tænder eller slukker for modtageren. I OFF-tilstand fungerer systemet ikke.
- AUTO / MANUAL – I AUTO-tilstand styrer termostaten systemet; i MANUAL-tilstand kan brugeren styre systemet direkte.

ON/OFF & AUTO/MANUAL LED-funktioner

Funktion	LED
Parretilstand	Den røde LED lyser konstant. Den grønne LED blinker hvert sekund.
Slukket	Alle lysdioder er slukkede
Relæet er slukket i manuel tilstand	Alle lysdioder er slukkede. Der er ingen behov for opvarmning eller køling.
Relæ i manuel tilstand aktiveret	Den røde LED lyser. Den grønne LED lyser. Kontinuerligt behov for opvarmning/køling.
Varmeforbrug	Den røde LED lyser. Den grønne LED lyser.
Intet varmebehov	Den røde LED lyser. Den grønne LED er slukket.
Ikke parret	Den RØDE LED blinker 4 gange hvert sekund. Den GRØNNE LED lyser konstant.

RF-LED-funktioner

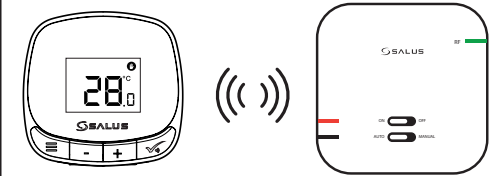


Placer termostaten og modtageren inden for en stabil RF-rækkevidde (RF-LED'en lyser grønt) for at sikre korrekt funktion.

Første opstart

Termostaten og modtageren er forudparret fra fabrikken, så der er ikke behov for opsætning.

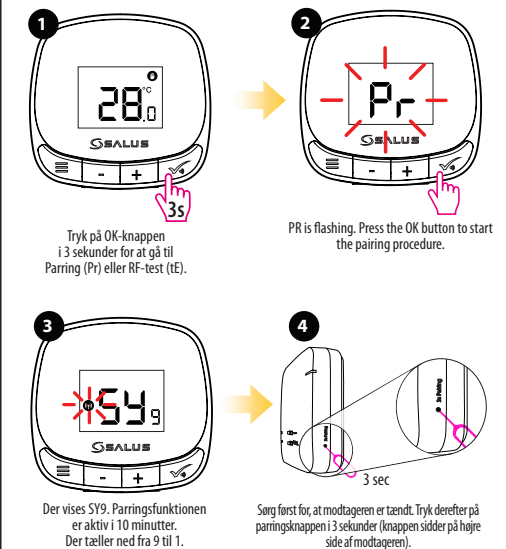
Når du tænder for termostaten og modtageren, opretter de automatisk forbindelse til hinanden.



Følg nedenstående trin, hvis du skal gentage paringsproceduren mellem termostaten og modtageren.

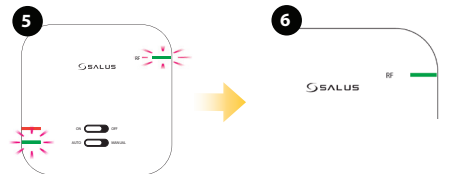
Paringsprocedure

Bemærk: Sørg for, at baggrundsbelysningen er tændt, før du forsøger at betjene termostaten. Tryk først på knappen for at tænde skærmen, og fortsæt derefter med at betjene de øvrige knapper.



Der vises 59. Parringsfunktionen er aktiv i 10 minutter. Der tæller ned fra 9 til 1.

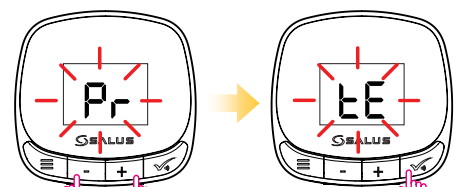
Sørg først for, at modtageren er tændt. Tryk derefter på paringsknappen i 3 sekunder (knappen sidder på højre side af modtageren).



LED-lampen for AUTO/MANUAL begynder at blinke grønt. Parringfunktionen er aktiveret.

Paringen er gennemført. RF-lampen lyser konstant grønt.

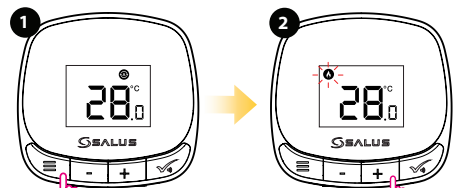
Test af RF-kommunikation



Tryk på + eller - for at skifte mellem tilstandene Parring (Pr) eller Test RF (tE).

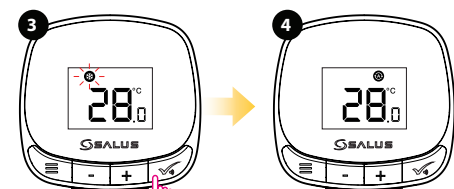
Tryk på OK for at bekræfte valget. Eller tryk på MENU-knappen for at annullere valget. Termostaten vender tilbage til startskærmen.

Vælg opvarmning eller køling



Tidsplan-tilstand er aktiveret. Tryk på Menu-knappen i 5 sekunder for at åbne valg af varme-/kølemodus.

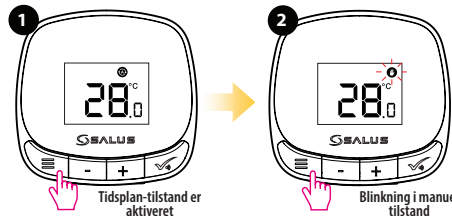
Ikonet for opvarmning blinker. Ikonet for den aktuelle tilstand blinker. Tryk på + eller - for at vælge opvarmning eller køling. Standardindstillingen er opvarmning.



Tryk på OK-knappen for at vælge denne mode, eller på Menu-knappen for at vende tilbage til startskærmen.

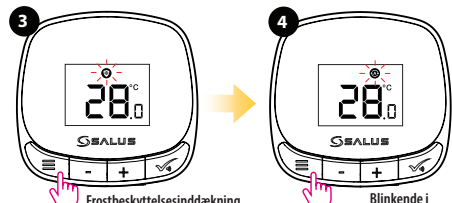
Efter 5 sekunders inaktivitet vender termostaten tilbage til startskærmen, hvor den valgte tilstand gemmes.

Skift termostatindstilling



Tidsplan-tilstand er aktiveret. Tryk kort på Menu-knappen for at skifte mellem termostats tilstande: Tidsprogram, Manuel og Frostbeskyttelse.

Blinkning i manuel tilstand. Tryk kort på Menu-knappen for at gå til den næste tilstand. Eller vent i 3 sekunder, så gemmes den aktuelle tilstand (ikonet lyser konstant efter 3 sekunder).



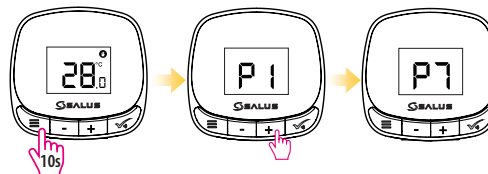
Frostbeskyttelsesinddækning. Tryk kort på Menu-knappen for at gå til den næste tilstand. Eller vent i 3 sekunder, så gemmes den aktuelle tilstand (ikonet lyser konstant efter 3 sekunder).

Blinkende i tidsplan-tilstand. Tilstandene skifter cyklisk.

Vigtigt: Tidsindstillingerne kan kun konfigureres via termostats Bluetooth-funktion.

Installationsfunktion

For at gå til installationsmodus skal du trykke på knappen i 10 sekunder. Brug og knapper til at navigere gennem parametrene (P1 til P7) og til at ændre indstillingerne. Brug knappen for at gemme dine indstillinger.



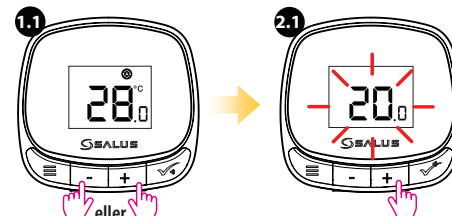
P1 - Temperaturøjagtighed (i trin på 0,5 og 0,1).
P2 - Temperaturkalibrering (området ligger mellem -3,5 og +3,5).
P3 - Indstillingsværdi for frostbeskyttelse (intervallet ligger mellem 5 og 17 °C med trin på 0,5 °C).
P4 - Algoritme til temperaturregulering (Span og ITLC, hvor ITLC er standard):

SP R (Span) → Valgmuligheder: 0,25, 0,5, 1, 1,5, 2 °C → Pressen for at bekræfte.

LC (ITLC) → Valgmuligheder: 3, 6 eller 9 cykler → Pressen for at bekræfte.

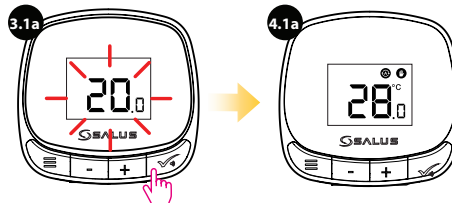
P5 - Maksimal værdi for indstillingspunktet (intervallet ligger mellem 5 og 35 °C med trin på 0,5).
P6 - Minimumsværdi for indstillingspunktet (intervallet ligger mellem 5 og 35 °C med trin på 0,5).
P7 - Algoritme til temperaturregulering (No – normalt åben, Nc – normalt lukket).

Ændr indstillingstemperaturen



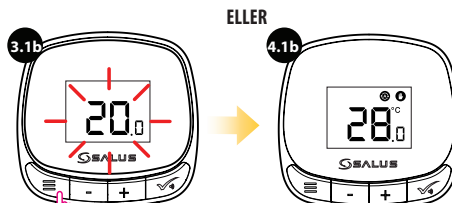
Tryk kort på ++ eller -- knappen for at få vist indstillingstemperaturen.

Tryk kort på ++-knapen for at hæve indstillingsværdien med 0,5 °C ad gangen.



Tryk kort på OK-knappen, eller vent i 10 sekunder. Indstillingsområdet ligger mellem 5 °C og 35 °C.

Det nye indstillingspunkt gemmes, og termostaten vender tilbage til startskærmen.

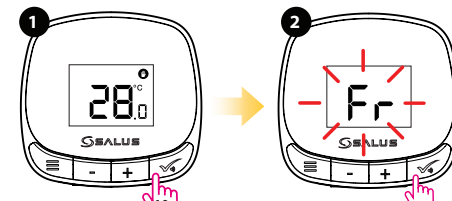


Tryk kort på Menu-knappen.

Termostaten vender tilbage til startskærmen. Der er ikke gemt nogen ændringer.

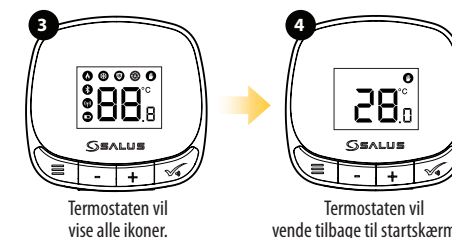
Bemærk: Standardindstillingen for frostbeskyttelse er 5°. Et kort tryk på ++ eller -- knapperne har ingen virkning i frostbeskyttelsestilstand.

Fabriksindstilling



Tryk på OK-knappen i 10 sekunder for at gå ind i tilstanden »Fabriksindstillinger (Fr)«.

Fr blinker, når du slipper knappen. Tryk på OK-knappen igen for at bekræfte fabriksindstillingerne.

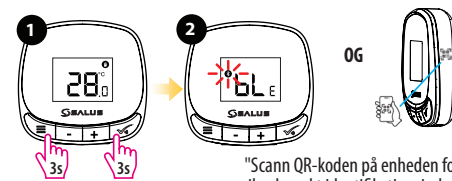


Termostaten vil vise alle ikoner.

Termostaten vil vende tilbage til startskærmen.

Aktivering af Bluetooth og styring via app

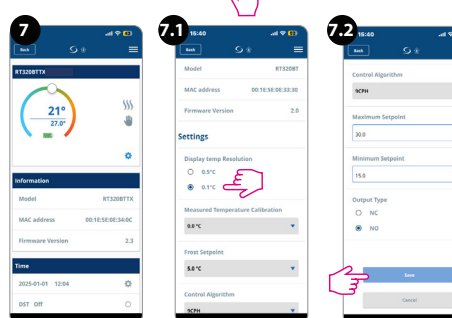
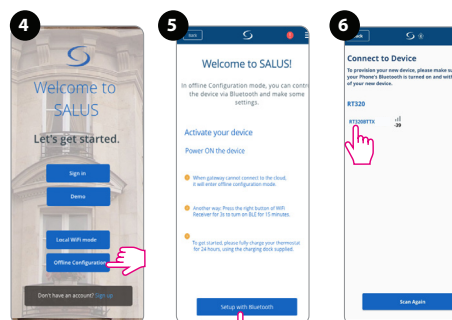
Tryk på for at aktivere Bluetooth-tilstand og knapperne i 3 sekunder. Termostaten viser sammen med ikonet blinker. Bluetooth-tilstanden er aktiv i 10 minutter. For at deaktivere tilstanden skal du trykke på knappen for at vende tilbage til hovedskærmen.



Tryk på OK-knappen i 3 sekunder for at aktivere Bluetooth-tilstanden.

Tryk på ++ eller -- knappen i 3 sekunder for at aktivere Bluetooth-tilstanden.

"Scann QR-koden på enheden for at sikre korrekt identifikation, inden du opretter Bluetooth-forbindelse."



Bemærk: Vælg avancerede indstillinger ved at trykke på Tryk på ikonet i trin 7 for at få adgang til flere indstillingsmuligheder for din termostat. Husk at gemme dine indstillinger.