



RT320BT
THERMOSTAT
NUMÉRIQUE FILAIRE
GUIDE RAPIDE



Fabricant : SALUS Controls plc
Units 8-10, Northfield Business Park, Forge Way,
Parkgate Rotherham, S60 1SD, United Kingdom

Importer: Salus Controls European Distribution sp.z o.o.
ul. Szamocka 8, piętro 6., 01 748 Warszawa, Poland

UK: tech@salus-tech.com
DE: info@salus-controls.de
PL: poland@saluscontrols.com
FR: technicalsupport@saluscontrols.fr
RO: tehnic@saluscontrols.ro
DK: Support@salus-controls.dk



www.saluscontrols.com

SALUS Controls fait partie du groupe Computime. Dans le cadre de sa politique de développement continu des produits, SALUS Controls plc se réserve le droit de modifier les spécifications, la conception et les matériaux des produits présentés dans cette brochure sans préavis.



Introduction

Le thermostat RT320BT démarre en mode manuel. Utilisez le mode Bluetooth pour personnaliser les réglages et créer votre programme. Ce thermostat est conçu pour réguler la température des systèmes de chauffage ou de climatisation. Il fonctionne avec 4 piles alcalines AAA de 1,5 V, qui doivent être insérées dans le compartiment situé derrière la plaque murale amovible. Les piles rechargeables ne sont pas prises en charge.

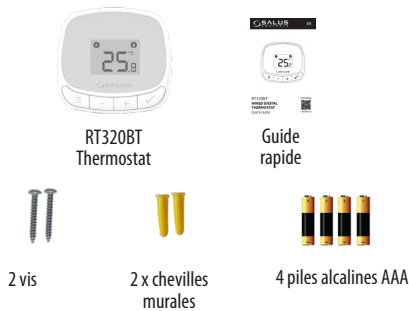
Conformité des produits

Ce produit est conforme aux exigences essentielles et aux autres dispositions applicables des directives suivantes : GSPR 2023/988/UE, Règlements (UE) 2014/53 et (UE) 2025/138 (cybersécurité), directive RoHS (UE) 2015/863 (modifiée par le règlement (UE) 2017/2102), 251 SVHC (règlement (CE) n° 1907/2006). Le texte intégral de la déclaration de conformité de l'UE est disponible à l'adresse Internet suivante : www.saluslegal.com.

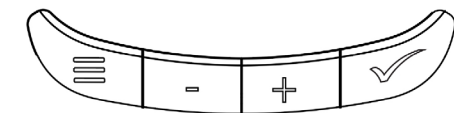
Consignes de sécurité

Utiliser conformément à la réglementation nationale et européenne. Utiliser l'appareil conformément à sa destination et le conserver dans un endroit sec. Produit destiné exclusivement à un usage intérieur. L'installation doit être effectuée par un professionnel qualifié, conformément à la réglementation nationale et européenne.

Contenu de la boîte

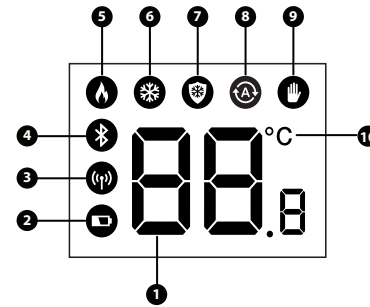


Description des boutons



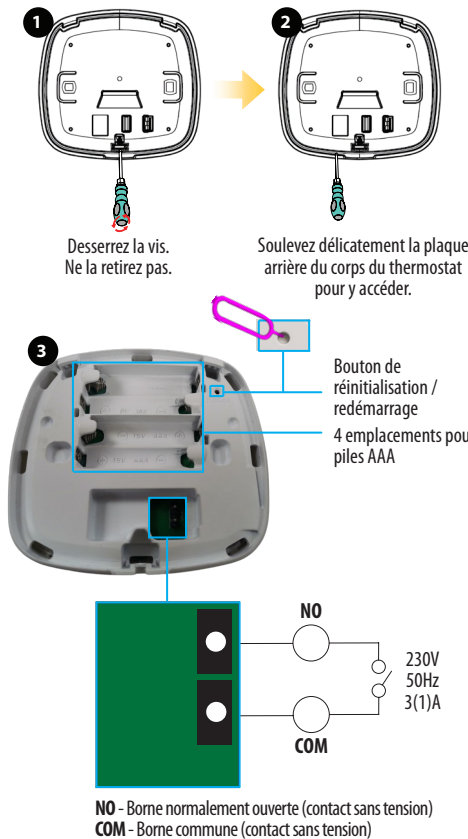
- MENU**
Appuyez pendant 5 secondes : accède au mode de réglage « Chauffage » ou « Climatisation ».
Appuyez pendant 10 secondes : accède au mode « Installateur ».
Appuyez brièvement pour changer de mode (Auto, Manuel, Dégivrage) et passer au mode suivant.
Si vous vous trouvez dans un écran de réglages et que vous appuyez sur le bouton « Menu », vous reviendrez à l'étape précédente sans enregistrer.
- MINUS**
Diminuer la valeur d'un paramètre / se déplacer vers le bas dans le menu
- PLUS**
Augmenter la valeur d'un paramètre / se déplacer vers le haut dans le menu
- OK/Valider**
Confirme le réglage ou la sélection

Description des icônes

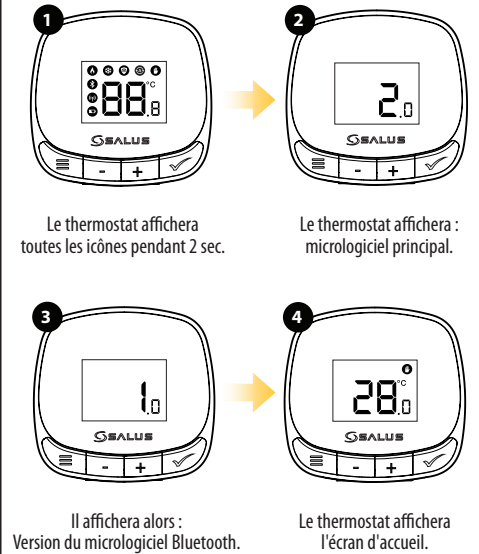


1. Température ambiante/ température de consigne
2. Indicateur de batterie
3. Icône RF (uniquement pour la version RF)
4. Icône Bluetooth
5. Mode chauffage
6. Mode refroidissement
7. Protection antigel
8. Mode programmable
9. Mode manuel
10. Échelle de température en degrés Celsius

Accès à la plaque arrière et câblage



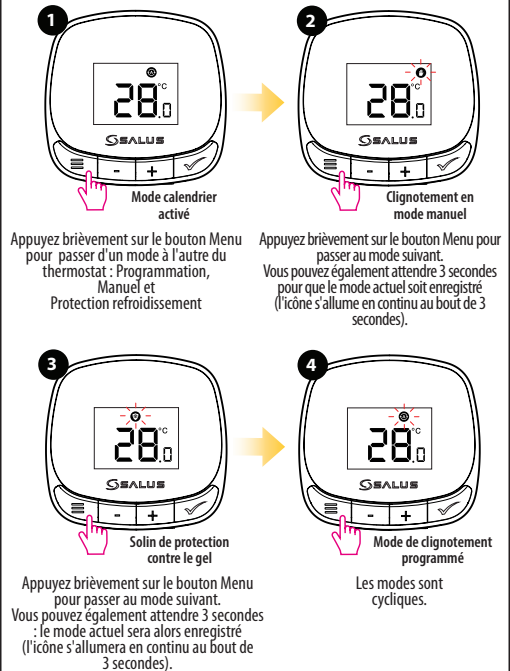
Première mise sous tension



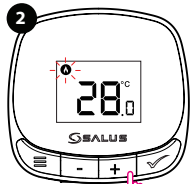
Modes du thermostat

Remarque : Assurez-vous que le rétroéclairage est activé avant d'essayer d'utiliser le thermostat. Appuyez d'abord sur le bouton pour allumer l'écran, puis passez aux autres commandes.

Important : Les paramètres de programmation ne peuvent être configurés qu'à l'aide de la fonction Bluetooth du thermostat.



Choisissez entre le chauffage et la climatisation



1 Appuyez sur le bouton Menu pendant 5 secondes pour accéder au menu de sélection du mode Chauffage/ Refroidissement.

2 L'icône du mode actuel clignote. Appuyez sur + ou - pour sélectionner le mode chauffage ou climatisation. Le mode par défaut est le mode chauffage.



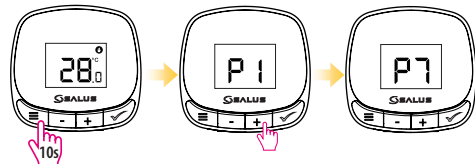
3 Appuyez sur le bouton OK pour sélectionner ce mode ou sur le bouton Menu pour revenir à l'écran d'accueil.



4 Après 5 secondes d'inactivité, le thermostat reviendra à l'écran d'accueil en conservant le mode sélectionné.

Mode d'installation

i Pour passer en mode Installation, appuyez sur la touche maintenez le bouton enfoncé pendant 10 secondes. Utilisez le + et - boutons permettant de parcourir les paramètres (P1 à P7) et pour modifier les paramètres. Utilisez le cliquez sur le bouton pour enregistrer vos paramètres.



- P1** - Précision de la température (par incréments de 0,5 et 0,1).
- P2** - Étalonnage de la température (plage comprise entre -3,5 et +3,5).
- P3** - Seuil de protection contre le gel (plage comprise entre 5 et 17 °C, par paliers de 0,5 °C).

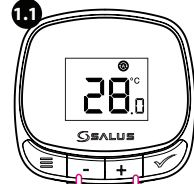
P4 - Algorithme de régulation de la température (Span et ITLC, ITLC étant l'option par défaut) :

SP (Span) → Options : 0,25, 0,5, 1, 1,5, 2 °C → Presse pour confirmer.

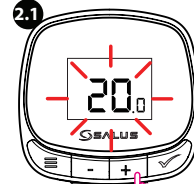
LC (ITLC) → Options : 3, 6 ou 9 cycles → Presse pour confirmer.

- P5** - Valeur maximale du point de consigne (plage comprise entre 5 et 35 °C, par incréments de 0,5 °C).
- P6** - Valeur minimale du point de consigne (plage comprise entre 5 et 35 °C, par incréments de 0,5).
- P7** - Algorithme de régulation de la température (No - contact à ouverture, Nc - contact à fermeture).

Modifier la température de consigne



1.1 Appuyez brièvement sur la touche + ou - pour afficher la température de consigne.



2.1 Appuyez brièvement sur le bouton + pour augmenter la température de consigne par paliers de 0,5 °C.



3.1a Appuyez brièvement sur le bouton OK ou attendez 10 secondes. La plage de consigne se situe entre 5 °C et 35 °C.



4.1a La nouvelle valeur de consigne est enregistrée et le thermostat revient à l'écran d'accueil.

OU



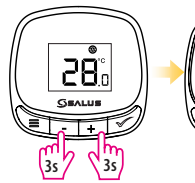
3.1b Appuyez brièvement sur le bouton Menu.



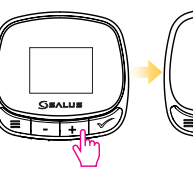
4.1b Le thermostat revient à l'écran d'accueil. Aucune modification n'a été enregistrée.

i **Remarque** : La valeur de consigne par défaut pour la protection antigel est de 5°. Une brève pression sur les boutons + ou - n'aura aucun effet en mode antigel.

Mode veille

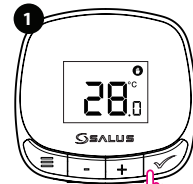


1 Appuyez sur les boutons - et + pendant 3 secondes pour activer le mode veille.

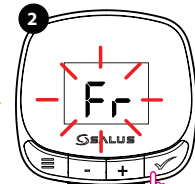


2 Appuyez sur n'importe quel bouton pour revenir à l'écran d'accueil.

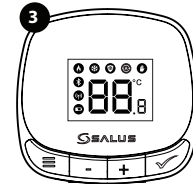
Réinitialisation aux paramètres d'usine



1 Appuyez sur le bouton OK pendant 10 secondes pour accéder au mode de réinitialisation d'usine (Fr).



2 Le message « Fr » clignote après avoir relâché le bouton. Appuyez à nouveau sur le bouton OK pour confirmer la réinitialisation aux paramètres d'usine.



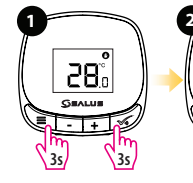
3 Le thermostat affichera toutes les icônes.



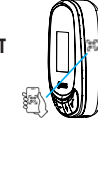
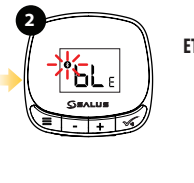
4 Le thermostat revient à l'écran d'accueil.

Activation Bluetooth et commande via l'application

i Pour activer le mode Bluetooth, appuyez sur et . Appuyez sur les boutons pendant 3 secondes. Le thermostat affichera BL e avec le clignote. Le mode Bluetooth reste actif pendant 10 minutes. Pour désactiver ce mode, appuyez sur le bouton pour revenir à l'écran principal.



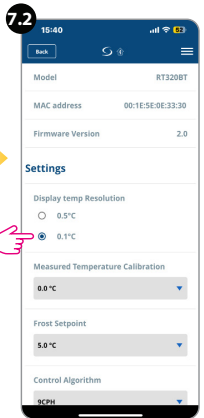
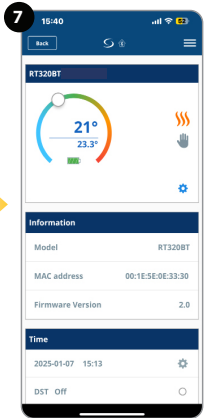
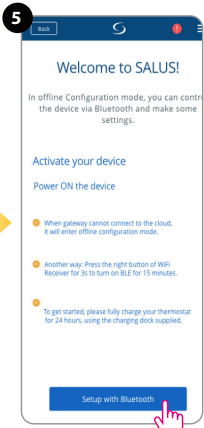
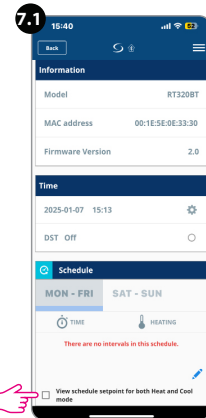
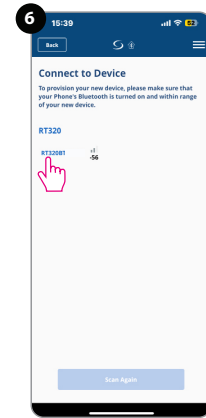
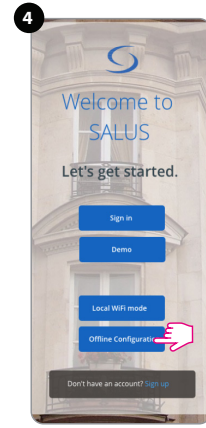
1 Appuyez sur les boutons + et - pendant 3 secondes.



« Vérifiez le code QR sur l'appareil pour vous assurer qu'il s'agit bien du bon avant de procéder à l'appairage Bluetooth. »



Installez l'application Salus Premium Lite.



i **Remarque** : Sélectionnez les paramètres avancés en appuyant sur la touche cliquez sur l'icône à l'étape 7 pour accéder à d'autres options de configuration de votre thermostat. N'oubliez pas d'enregistrer vos paramètres.