

EL600F
THERMOSTAT INTELLIGENT



MULTILINGUE
MANUEL



Guide rapide

SALUS Controls, Units 8-10,
Northfield Business Park,
Forge Way, Parkgate
Rotherham, S60 1SD

SALUS Controls GmbH,
Dieselstrasse 34,
63165 Mühlheim am Main,
Germany

FR: technicalsupport@saluscontrols.fr
UK: tech@salus-tech.com
DE / NL: info@salus-controls.de
PL: poland@saluscontrols.com
RO: tehnic@saluscontrols.ro
DK: Support@salus-controls.dk



www.saluscontrols.com

SALUS Controls est membre du groupe Computime
En maintenant une politique de développement continu des produits,
SALUS Controls plc se réserve le droit de modifier les spécifications,
la conception et les matériaux des produits énumérés dans cette brochure sans préavis.



V02
06/2025

Introduction

Le kit de thermostat intelligent EL600F Elypso contient le thermostat EL600T ainsi que divers accessoires. Il peut contrôler un certain nombre d'appareils sans fil Salus pour maison intelligente (veuillez consulter la section Appareils compatibles ci-dessous). L'EL600T peut être utilisé soit localement, sans connexion Internet (mode OFFLINE), soit via l'application mobile SALUS Premium Lite (mode ONLINE) mais doit être installé avec les passerelles universelles UGE600 ou UG800 (vendues séparément) dans les deux cas.

Conformité des produits

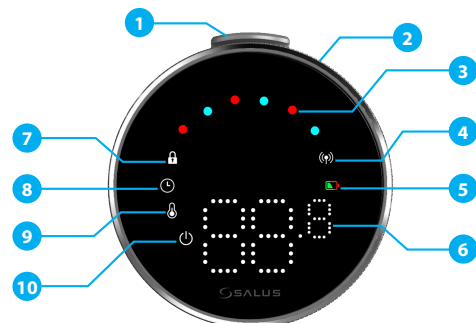
Ce produit est conforme aux exigences essentielles et aux autres dispositions pertinentes des directives 2014/53/UE et 2015/863/UE. Le texte intégral de la déclaration de conformité UE est disponible à l'adresse internet suivante : www.saluslegal.com.

(P) 2405-2480MHz; <14dBm

Informations sur la sécurité

Utilisation conforme aux réglementations nationales et européennes. Utiliser l'appareil comme prévu, en le conservant à l'abri de l'humidité. Produit destiné à être utilisé à l'intérieur uniquement. L'installation doit être effectuée par une personne qualifiée conformément aux réglementations nationales et européennes. Débranchez votre appareil avant de le nettoyer avec un chiffon sec.

Description de l'icône



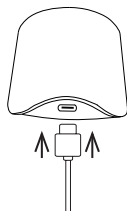
- | | |
|--|---|
| 1. Bouton-poussoir | 6. Affichage de la température |
| 2. Cadran rotatif | 7. Mode verrouillé |
| 3. Indicateur de mode chauffage /refroidissement | 8. Réglages de l'horaire |
| 4. État de la radiofréquence | 9. Réglage du mode/caractéristiques optimales |
| 5. État de la batterie | 10. Protection contre le gel (mode arrêt) |

Contenu de la boîte

- | | |
|----------------------------------|--|
| 1) Thermostat EL600T | 6) Câble USB - type C |
| 2) Station d'accueil | 7) 2 x M3x25mm vis |
| 3) Plaque murale | 8) 2x M3 x 15mm vis |
| 4) Mini plaque murale | 9) 2 chevilles murales |
| 5) Guide rapide de l'utilisateur | 10) Plaque de montage adhésive double face |

Avant de commencer

1 Le thermostat EL600T Elypso est partiellement chargé, mais nous vous recommandons de charger complètement la batterie avant de l'utiliser. Connectez le chargeur au port USB de type C situé à l'arrière de la station d'accueil pour charger l'appareil.



Le chargement jusqu'au niveau complet de la batterie peut prendre jusqu'à 24h.

2 Montage : Pour monter le thermostat, les accessoires fournis peuvent être utilisés (vis de montage et/ou ruban adhésif).

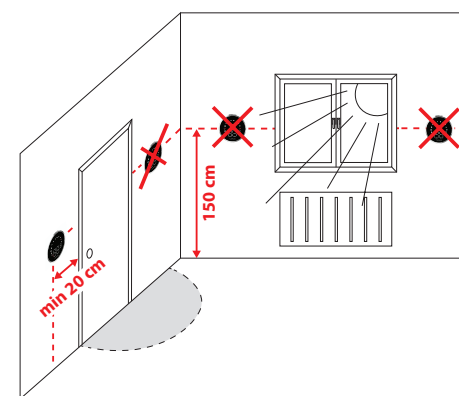
Pour plaque murale: Retirez la plaque arrière et fixez-la au mur à l'aide des vis fournies. La plaque murale peut ensuite y être fixée.

Pour plaque murale miniature: Utilisez les vis fournies et/ou la plaque autocollante pour le fixer au mur.

Après avoir suivi la procédure pour n'importe quelle plaque murale, le thermostat peut être fixé. Grâce à l'aimant intégré, le thermostat peut être fixé en toute sécurité.

Note:

La position idéale pour le montage du thermostat est d'environ 1,5 m au-dessus du sol et loin des sources de chauffage et de refroidissement. Le thermostat ne doit pas être exposé à la lumière du soleil ou à des conditions extrêmes telles que les courants d'air.

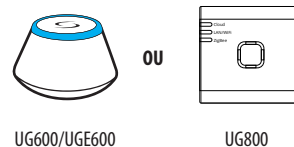


Modes de fonctionnement du thermostat

Le thermostat Elypso peut fonctionner en mode ONLINE (en ligne) ou OFFLINE (hors ligne). Vous devez d'abord choisir le mode de fonctionnement de votre thermostat.

Mode en ligne

La passerelle universelle est connectée à Internet. Vous pouvez configurer et utiliser tous vos appareils avec l'application Salus Premium Lite.

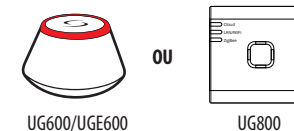


Téléchargez l'application Salus Premium Lite sur votre appareil iOS ou Android pour accéder à distance à votre équipement Salus.

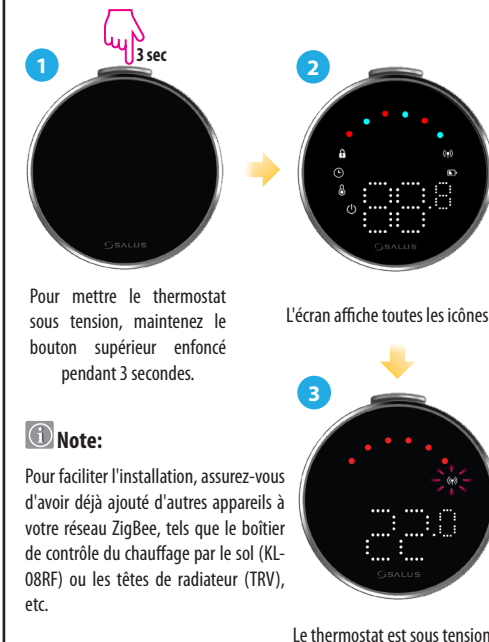


Mode hors ligne

La passerelle universelle n'est pas connectée à Internet. Vous pouvez l'utiliser avec TRV3RF et RX30RF localement (utilisez le menu d'appairage pour les appairer) sans l'application Salus Premium Lite.



Séquence de mise sous tension



Note:

Pour faciliter l'installation, assurez-vous d'avoir déjà ajouté d'autres appareils à votre réseau ZigBee, tels que le boîtier de contrôle du chauffage par le sol (KL-08RF) ou les têtes de radiateur (TRV), etc.

Installation en ligne

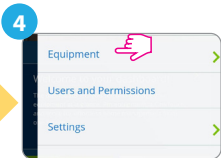
Pour procéder à l'installation en ligne, les étapes suivantes doivent être suivies :



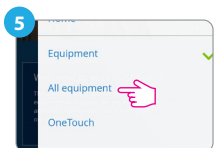
Assurez-vous que le thermostat est sous tension et que le signal RF est reçu.



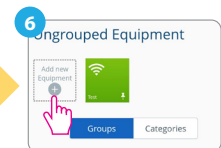
Appuyez sur l'icône à trois lignes dans le coin supérieur droit.



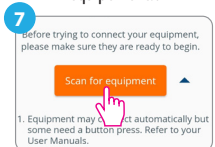
Sélectionner Equipement.



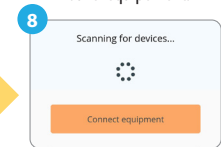
Dans le menu déroulant, sélectionnez Tous les équipements.



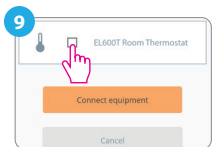
Dans l'onglet Groupes, sélectionnez Ajouter un nouvel équipement.



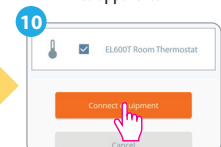
Recherche d'équipements.



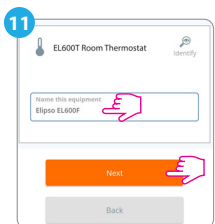
L'application recherche les appareils.



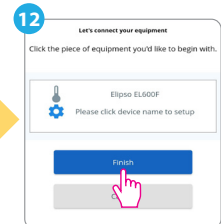
Cochez la case pour sélectionner Thermostat d'ambiance EL600T.



Connecter l'équipement.



Nommez votre équipement.



Sélectionnez Terminer pour revenir à la vue du tableau de bord.



Le thermostat a été ajouté au tableau de bord.

Commandes et fonctions du thermostat

Commande	Fonction
	Mode Auto (AU): Ajuste automatiquement la température en fonction d'horaires préétablis ou des relevés de capteurs pour maintenir le confort souhaité.
	Mode Manuel (M): Permet de régler et de contrôler manuellement la température sans ajustement automatique, ce qui vous donne un contrôle total jusqu'à ce que vous décidiez de la modifier.
	OFF: Désactive les fonctions de chauffage et de refroidissement du thermostat tout en maintenant l'appareil sous tension.
	Shut down / Arrêter (Sd): Place le thermostat dans un état de faible puissance, en désactivant la fonction de chauffage active et en minimisant la consommation d'énergie.
	Factory reset / Réinitialisation d'usine (Fr): Rétablit les paramètres d'usine d'origine du thermostat, efface toutes les configurations personnalisées, les horaires et les connexions d'appareils jumelés.
	Indicateur de fréquence radio (rF): Indique l'intensité de la connexion RF.
	Mode d'appairage (P): Le thermostat active le mode d'appairage.

Réinitialisation d'usine



Appuyez sur le bouton et maintenez-le enfoncé pendant 5 secondes.



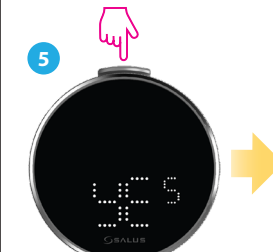
Tournez le cadran jusqu'à ce que la commande Fr (Factory reset) apparaisse.



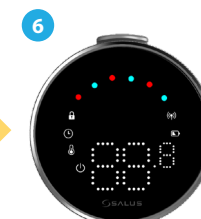
Appuyez sur le bouton pour sélectionner.



Tournez le cadran jusqu'à ce que YES apparaisse à l'écran.



Appuyez sur le bouton pour confirmer.



La réinitialisation d'usine a été lancée.

Appareils compatibles

L'appairage n'est possible que dans l'appli	Peut être apparié dans l'application ou via le mode d'appairage de l'appareil local
TRV10RFM	TRV3RF
KL08RF	CB12RF (mode ZigBee 3.0)
CB12RF (mode IT600)	RX30RF
RX10RF	
SR600	
SPE600	