



MULTILINGUE
MANUAL



Guide rapide



SALUS Controls plc,
Units 8-10,
Northfield Business Park,
Forge Way, Parkgate
Rotherham, S60 1SD
United Kingdom

SALUS Controls GmbH,
Dieselstrasse 34, 63165
Mühlheim am Main,
Germany

UK: tech@salus-tech.com
DE / NL: info@salus-controls.de
FR: technicalsupport@saluscontrols.fr
PL: poland@saluscontrols.com
RO: tehnic@saluscontrols.ro
DK: Support@salus-controls.dk

Computime

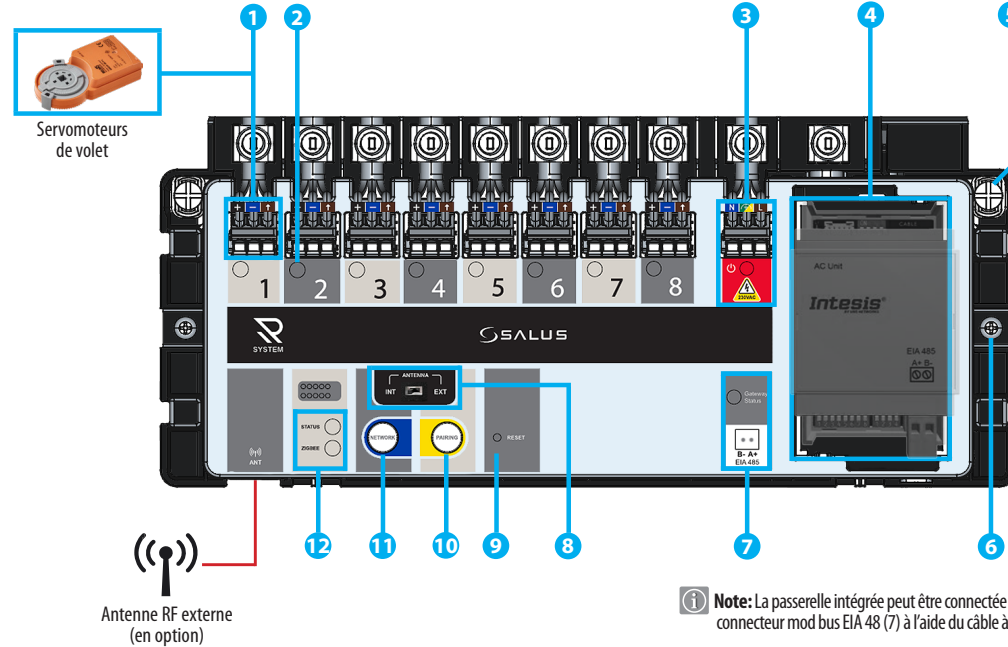
www.saluscontrols.com

SALUS Controls est membre du groupe Computime
En maintenant une politique de développement continu des
produits, SALUS Controls plc se réserve le droit de modifier
les spécifications, la conception et les matériaux des produits
énumérés dans cette brochure sans préavis.



V01
06/2025

Description du unité de contrôle



Servomoteurs
de volet



Compatible avec



Thermostat
RSQ800WRF



Passerelle
UG800

1. Borne (pour chaque actionneur de zone)
2. LED d'état de la borne
3. Alimentation électrique (230 V AC)
4. Boîtier de la passerelle intégré
5. Vis du couvercle avant
6. Vis d'ancrage mural
7. Sortie du connecteur de la passerelle + Mod-Bus LED d'état vert-rouge
8. Interrupteur d'antenne
9. Bouton de réinitialisation
10. Bouton d'appairage
11. Bouton de réseau
12. LED d'état et ZigBee.

Note: La passerelle intégrée peut être connectée au unité de contrôle RCU800 via le connecteur mod bus EIA 48 (7) à l'aide du câble à 2 broches fourni (monté d'usine).

Introduction

Le RCU800 est un unité de contrôle RF avancé conçu pour répondre aux principaux défis d'installation et de fonctionnalité. Compatible avec les appareils RSQ800WRF et ZigBee 3.0, il permet une intégration transparente avec d'autres appareils et systèmes domestiques intelligents.

Compacte et standardisée, la RCU800 contrôle les installations de pompes à chaleur air-air gainables. Elle prend en charge jusqu'à 8 servomoteurs, s'adaptant avec souplesse aux diverses exigences en matière de refroidissement et de chauffage. Elle permet une intégration transparente avec d'autres appareils domotiques intelligents Salus.

Il combine une technologie de pointe et des fonctions conviviales, ce qui en fait une solution puissante et efficace pour le contrôle moderne du chauffage et du refroidissement.

Conformité des produits

Ce produit est conforme aux exigences essentielles et aux autres dispositions pertinentes des directives 2014/53/UE et 2015/863/UE. Le texte intégral de la déclaration de conformité UE est disponible à l'adresse internet suivante: www.saluslegal.com.
(©) 2405-2480MHz, <14dBm

Informations sur la sécurité

Utilisation conforme aux réglementations nationales et européennes. Utiliser l'appareil comme prévu, en le conservant à l'abri de l'humidité. Produit destiné à être utilisé à l'intérieur uniquement. L'installation doit être effectuée par une personne qualifiée conformément aux réglementations nationales et européennes.

Description et compatibilité de l'unité de contrôle

Ce produit est compatible avec le thermostat RSQ800WRF et la passerelle UG800 pour fournir un chauffage et un refroidissement efficaces et économes en énergie.

Contenu de la boîte



Câble de passerelle Mod bus à 2 broches + 2 x vis d'ancrage mural + 2 x rondelles

Montage mural



Tournez les vis du couvercle avant d'un quart de tour dans le sens inverse des aiguilles d'une montre.

Attention: Tourner les vis de plus d'un quart de tour peut les endommager.

B Retirer le couvercle avant.

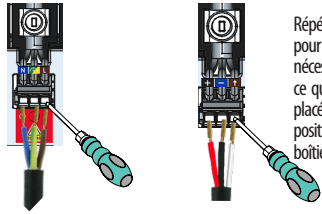
C Utiliser les vis d'ancrage mural et les rondelles fournies pour fixer le boîtier de commande sur le côté du caisson motorisé.

D Veillez à connecter le fil bleu à N, le fil jaune-vert à la terre et le fil marron à L.

Note: Les câbles sont déjà dénudés à une longueur convenable.

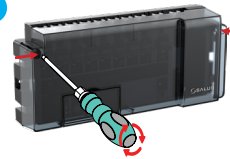
E Appuyer fermement sur les bornes et connectez les fils.

230V AC Power Zones 1-8 connection



Répétez ce processus pour tous les actionneurs nécessaires, en veillant à ce que chaque câble soit placé conformément à sa position désignée sur le boîtier de contrôle.

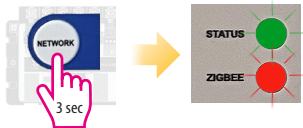
F



Remontez le couvercle avant en tournant les deux vis d'un quart de tour seulement dans le sens des aiguilles d'une montre.

⚠ Assurez-vous que tous les fils sont correctement connectés, puis branchez le cordon d'alimentation à la source d'alimentation en courant alternatif de 230 V.

Configuration en mode hors ligne

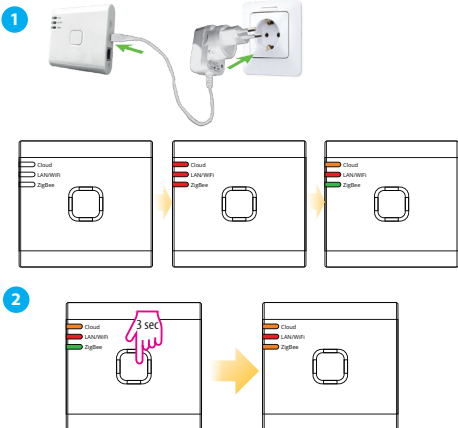


La LED d'état commence à clignoter en vert une fois par seconde. La LED ZigBee commence à clignoter 3 fois par seconde en rouge.

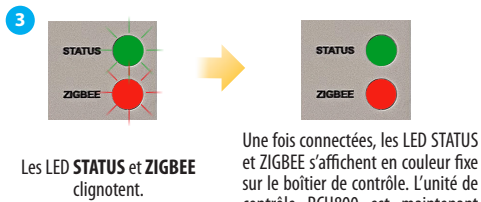
Sur l'unité de contrôle RCU800, appuyez sur la touche RÉSEAU et maintenez-la enfoncée pendant 3 secondes.

Le réseau restera ouvert pendant 2 à 3 minutes.

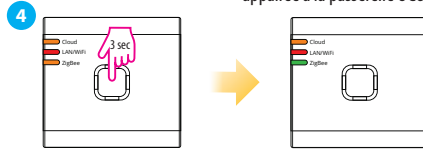
Ouvrir le réseau depuis la passerelle UG800



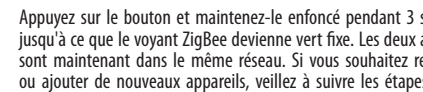
Pour démarrer l'installation du système, appuyez sur le bouton et maintenez-le enfoncé pendant 3 secondes jusqu'à ce que le voyant ZigBee devienne orange fixe. Cela signifie que le réseau ZigBee est prêt à accepter les appareils Salus Premium.



Les LED STATUS et ZIGBEE clignotent.



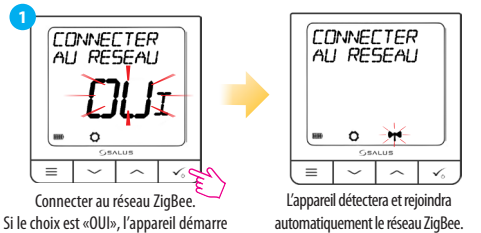
Une fois connectées, les LED STATUS et ZIGBEE s'affichent en couleur fixe sur le boîtier de contrôle. L'unité de contrôle RCU800 est maintenant appairée à la passerelle UG800.



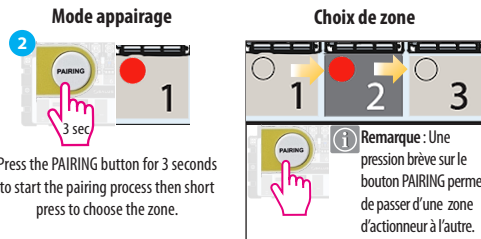
Appuyez sur le bouton et maintenez-le enfoncé pendant 3 secondes jusqu'à ce que le voyant ZigBee devienne vert fixe. Les deux appareils sont maintenant dans le même réseau. Si vous souhaitez remplacer ou ajouter de nouveaux appareils, veillez à suivre les étapes 2 et 3.

Appairage du thermostat (mode local)

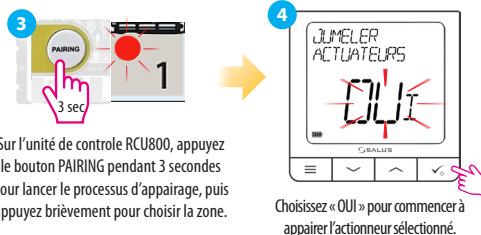
Une fois que le thermostat a été mis sous tension et que vous avez choisi votre langue, il vous invite à vous connecter à un réseau. Suivez les instructions fournies pour chaque thermostat afin de vous connecter et d'entrer en mode d'appairage.



Connecter au réseau ZigBee. Si le choix est «OUI», l'appareil démarre automatiquement le processus d'appairage. L'appareil détectera et rejoindra automatiquement le réseau ZigBee.



Press the PAIRING button for 3 seconds to start the pairing process then short press to choose the zone.



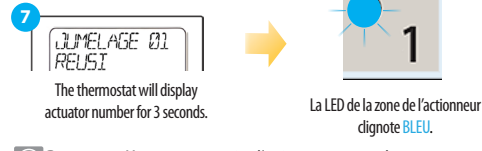
Sur l'unité de contrôle RCU800, appuyez le bouton PAIRING pendant 3 secondes pour lancer le processus d'appairage, puis appuyez brièvement pour choisir la zone.

Choisissez «OUI» pour commencer à appairer l'actionneur sélectionné.

i **Remarque:** Appuyez brièvement sur la touche PAIR à nouveau pour sélectionner la zone suivante. Appuyez longuement sur la touche pendant 3 secondes pour passer en mode d'appairage. Si un nouveau cycle d'appairage est nécessaire, appuyez de nouveau longuement sur la touche PAIR pour redémarrer le processus d'appairage.



Le thermostat commence automatiquement à s'associer à cette zone.

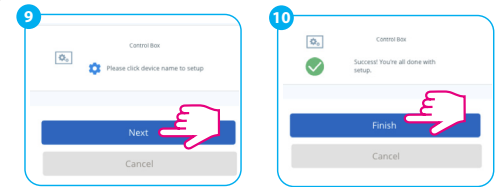
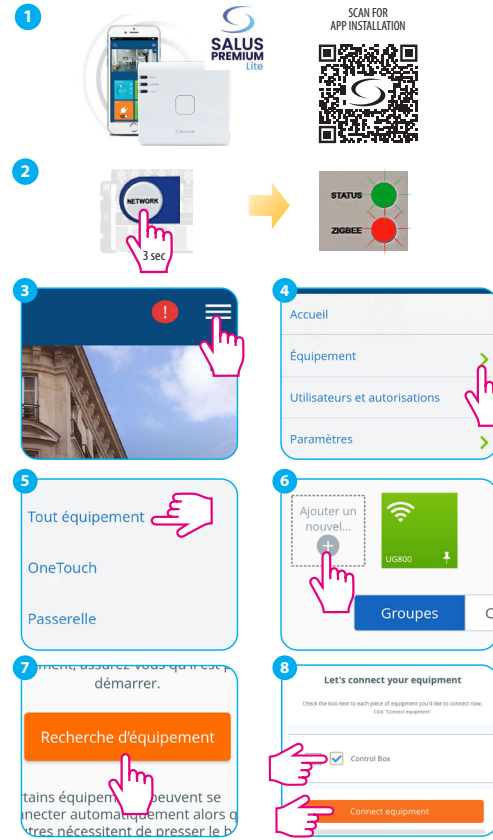


i **Remarque:** Vous pouvez appairer l'actionneur avec un thermostat existant ou le remplacer par un nouveau thermostat en choisissant OUI ou NON lorsque vous y êtes invité. Si vous choisissez «OUI», la zone est désappairée avec le thermostat existant et appairée avec le nouveau.

Configuration en mode en ligne

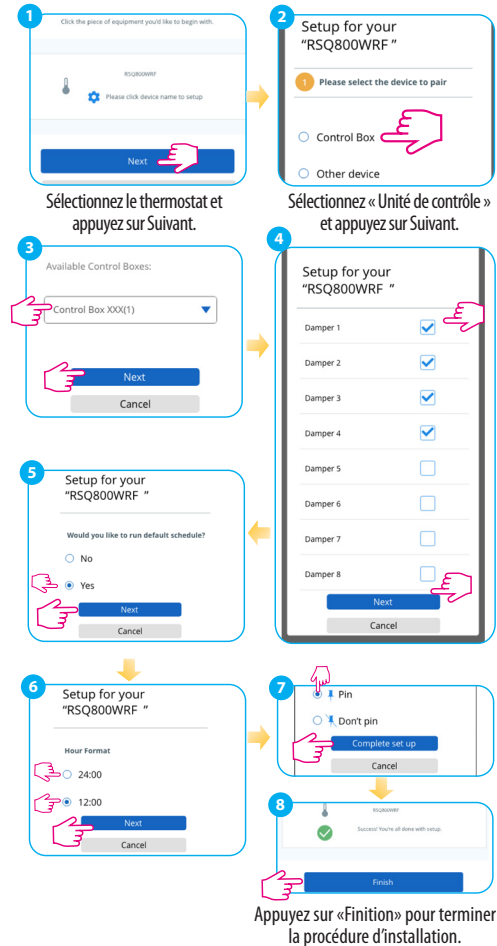
⚠ Pour fonctionner en mode en ligne, assurez-vous que la passerelle UG800 est connectée à Internet.

Ajouter un boîtier de contrôle à l'application (Salus Premium Lite)



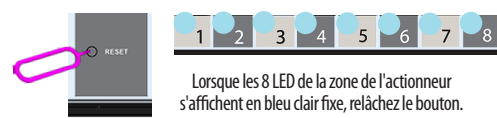
Appairage du thermostat avec une zone spécifique

i En mode en ligne, tous les thermostats compatibles peuvent être associés à la même unité de contrôle.



Réinitialisation d'usine

Pour effectuer une réinitialisation d'usine, appuyez sur le bouton RESET et maintenez-le enfoncé pendant 5 secondes.



Lorsque les 8 LED de la zone de l'actionneur s'affichent en bleu clair fixe, relâchez le bouton.