

## 8. Réglage du thermostat

N° de l'appareil	Fonction	Vannes	Définition	Valeur par défaut
d01	Contrôle du mode chauffage	0	PWM	0
		1	Marche-arrêt : 0,5 °C (+_0,25 °C)	
		2	Marche-arrêt : 0,5 °C (+_0,5 °C)	
d02	Écart de température ambiante	-3,0 °C à +3,0 °C	Erreur de lecture de l'écart de température ambiante (de 0,5 °C)	0,0 °C
d05	Commande du mode climatisation	1	Marche-arrêt : 0,5 °C (+_0,25 °C)	2
		2	Marche-arrêt : 0,5 °C (+_0,5 °C)	
d07	Protection de la vanne	0	Désactiver	1
		1	Activer	
d08	Point de consigne antigel	5,0-17,0 °C		5,0 °C
d12	Point de consigne de chauffage maximum	5,0-35,0 °C		35,0 °C
d13	Point de consigne de climatisation minimum	5,0-40,0 °C		5,0 °C
d18	Modes chauffage/climatisation	0	Non connecté	0
		1	Connecté	
d19	Blocage du mode climatisation	0	Mode climatisation activé	0
		1	Mode climatisation désactivé	
d20	Sélection du nombre d'actionneurs	0	1 à 5 actionneurs chargés	0

## 9. Réglage du thermostat





**Remarque :** le réglage d20 vous aidera à réduire le nombre de prises de courant sur le thermostat.

### Réglage de l'hystérésis

Vous pouvez régler l'hystérésis en accédant au mode Installateur puis en sélectionnant d01 et la valeur souhaitée (PWM/0,5 °C/1,0 °C). Si votre appareil contrôle le système de chauffage au sol, nous vous recommandons d'utiliser l'algorithme de PWM.

### Sélection de la fonction chauffage et climatisation

#### Manuel

Ce mode est signalé par le clignotement des icônes  . Appuyer sur  ou  pour passer d'un mode à un autre.

#### Automatique

La borne CO doit être connectée en utilisant la même phase que la tension d'alimentation. Les fonctions de chauffage et de climatisation s'exécuteront automatiquement dans le mode Installateur. D18 doit être réglé sur 1 (la valeur par défaut est 0) lorsque le câble CO est connecté.



## 10. Réglage du thermostat

### Blocage du mode de climatisation

Lorsque le thermostat est réglé sur Mode climatisation désactivé (d19-->1), la fonction de climatisation des pièces individuelles reste bloquée jusqu'à ce que le dispositif reçoive l'ordre d'activer le mode chauffage. Lorsque le mode climatisation est bloqué, aucun indicateur spécial ne sera affiché sur l'écran LCD. L'indicateur du mode climatisation sera également désactivé.

### Protection

Lorsque la température ambiante est supérieure à la température limite de 36 °C, toutes les sorties de chauffage seront fermées quelle que soit la configuration des commandes et des retardateurs. Lorsque la température ambiante est inférieure à la température limite de 4 °C, toutes les sorties de climatisation seront fermées quelle que soit la configuration des commandes et des retardateurs.

## 11. Réglages d'usine

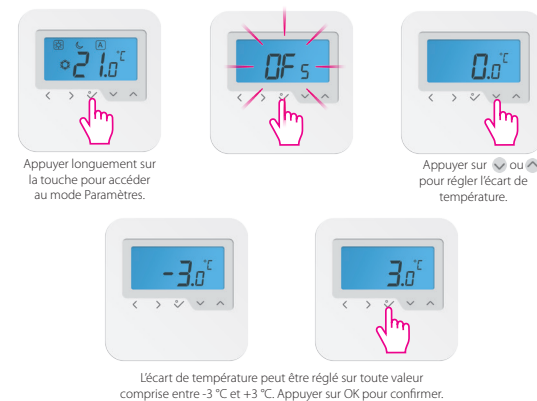


## 12. Modes chauffage/climatisation



Mode température	Chauffage	Climatisation
Jour	20,0 °C	20,0 °C
Nuit	17,0 °C	26,0 °C
Antigel (système de chauffage)	5 °C	--

## 13. Écart de température (Étalonnage de la température)



## 14. Caractéristiques techniques

Modèle :	HTRS230
Tension	230 VCA, +-10 %, 50/60 Hz
Rendement opérationnel :	230 V : 1,8 W
Abaissement de la température	Réglable
Plage de température	5 °C – 35 °C
Écart	+/-0,5C OR +/-0,25C
Température de stockage	-20 °C à +60 °C
Température ambiante	0 °C jusqu'à 45 °C
Degré de protection du boîtier	IP 30
Marquage CE de conformité selon	Norme EN60730, Classe II
Matériau du boîtier	PC, Indice d'inflammabilité V2
Couleur	Blanc pur RAL 9010
Connexion	Bornier à vis
Poids	125 g net/170 g brut
Modulation de largeur d'impulsions (PWM)	Oui
Modes des profils	3 (Jour, Nuit, Automatique)
Chauffage et climatisation	Oui, commute automatiquement au niveau du centre de câblage
Réglage des paramètres	Oui, dans le mode Installateur
Dimensions	85 mm*85 mm*25 mm

## Garantie

SALUS Controls garantit que ce produit (HTRS230) est exempt de défaut de fabrication ou de vice de main-d'œuvre et qu'il remplira ses fonctions conformément aux spécifications prévues, pour une période de cinq ans à compter de la date d'installation. La seule responsabilité de SALUS Controls pour un manquement à cette garantie est le remplacement ou la réparation (à sa discrétion) du produit défectueux.

Nom du client : .....

Adresse du client : .....

Code postal : .....

N° de téléphone : ..... E-mail : .....

Nom de l'entreprise du technicien : .....

N° de téléphone : ..... E-mail : .....

Date d'installation : .....

Nom du technicien : .....

Signature du technicien : .....



1910

Date de publication : Dec. 2015

www.salus-manuals.com

PDF veuillez consulter :

Pour obtenir le guide d'installation au format sans papier.

SALUS Controls est membre du groupe Comptine réserve le droit de modifier les caractéristiques, la conception et les matériaux des produits indiqués dans la présente brochure



www.saluscontrols.fr

EMAIL : client@saluscontrols.fr

D-63165 MÜHLHEIM AM MAIN  
SALUS CONTROLS GMBH · DIESELSTRASSE 34

**SALUS**  
CONTROLS

Thermostats numériques  
Modèle : HTRS230



MANUEL D'INSTALLATION

# Contenu de la boîte

- Ce manuel utilise les icônes suivantes :**
- Consignes de sécurité
  - Informations importantes
  - Avantage

- Contenu du manuel :**
- Contenu de la boîte
  - Introduction
  - Informations relatives à la sécurité et à la conformité du produit
  - Installation
  - Interface utilisateur
  - Indicateur/LED d'état
  - Note pour les installateurs
  - Garantie

**Description du produit**

Nous vous remercions d'avoir acheté le thermostat SALUS HTRS230. Ce dispositif vous permet de personnaliser les réglages des modes chauffage et climatisation de votre maison selon vos besoins.

Le thermostat d'ambiance numérique HTRS230 de SALUS Controls offre élégance et précision. Il est équipé d'un large écran LCD facile à lire et de boutons d'accès direct. Vous pouvez maintenant aisément régler la température de votre maison en fonction de vos besoins afin de créer une ambiance agréable chez vous.

**Nous espérons que notre produit vous apportera une grande satisfaction.**



# 1. Montage du thermostat

Installer le thermostat d'ambiance numérique HTRS230 à environ 1,5 m au-dessus du niveau du sol. Le thermostat doit être installé dans un lieu facilement accessible et protégé de la lumière directe du soleil. Vous pouvez fixer le thermostat directement au mur ou l'installer sur un boîtier mural.



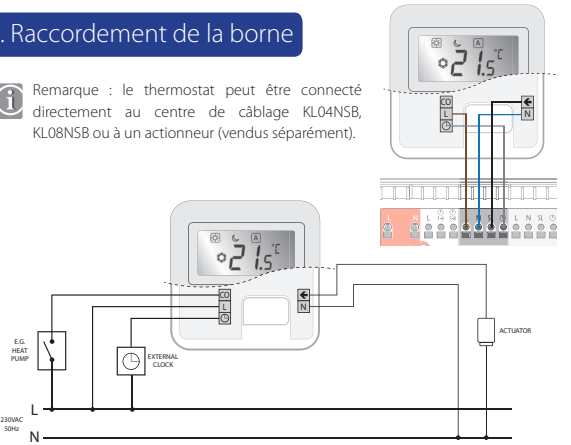
Démonter délicatement le couvercle du boîtier puis connecter les câbles.



**Fixation murale**  
Pour le montage mural, marquer d'abord la position correcte de montage sur le mur puis fixer le panneau arrière du boîtier au mur.

# 2. Raccordement de la borne

**Remarque :** le thermostat peut être connecté directement au centre de câblage KL04NSB, KL08NSB ou à un actionneur (vendus séparément).



# 3. Icônes du thermostat

	Lorsque l'icône est ENCADRÉE, cela signifie que le mode sélectionné est activé. Pex. ☀ signifie qu'une température élevée a été sélectionnée ☀ signifie qu'aucune température élevée n'a été sélectionnée.
	Jour : température élevée agréable
	Nuit : température basse agréable
	Fonction AUTOMATIQUE ACTIVÉE ou DÉSACTIVÉE
	Indicateur antigel : la fonction antigel est activée (cette fonction ne peut être activée en mode climatisation).
	Indicateur de neutralisation temporaire : lorsque la température de consigne est modifiée en mode programme, l'icône représentée par une main s'affiche jusqu'au démarrage des prochains programmes.
	Indicateur mode chauffage : fonction chauffage activée
	Indicateur mode climatisation : l'icône clignote lorsque le mode climatisation est activé
	Indicateur de température • Affichage de la température ambiante • Affichage de la température sélectionnée

# Informations relatives à la sécurité et à la conformité du produit

**Conformité du produit**

SALUS Controls déclare par les présentes que le produit satisfait aux exigences essentielles définies dans les directives CE suivantes : 2014/30/UE, 2014/35/UE et 2011/65/UE. Le texte intégral de la déclaration de conformité UE est disponible à l'adresse Internet suivante : [www.saluslegal.com](http://www.saluslegal.com).

**Informations relatives à la sécurité**

Utiliser le produit dans le respect des normes de sécurité. L'appareil doit être utilisé pour le contrôle de la température ambiante à l'intérieur d'une habitation.

**Installation**

Cet accessoire doit être installé par une personne compétente et l'installation doit être en conformité avec les directives, normes et règlements applicables à la ville, l'état ou le pays dans lequel le produit est installé. Le non-respect des normes applicables peut donner lieu à des poursuites pénales.

**Remarque :** tous les travaux d'installation électrique doivent être effectués par un électricien dûment qualifié ou toute personne compétente en électricité.

# 4. Fonctions des touches

	Sélection du mode. Appuyer longuement sur la touche pour revenir à l'écran d'accueil sans enregistrer les sélections.
	Touche OK. Appuyer brièvement sur la touche pour confirmer la sélection. Appuyer longuement sur la touche pour enregistrer les sélections et revenir à l'écran d'accueil. Appuyer longuement sur la touche pour définir l'écart de température entre les modes chauffage/climatisation.
OU	Diminue ou augmente la température de point de consigne.

**Remarque :** Vous pouvez passer d'un mode à un autre en appuyant sur la touche ou et placer le mode souhaité dans un encadré.



**Remarque :** en mode automatique, la modification du mode neutralisation manuelle est temporaire. Cet état est indiqué par l'icône . Utilisée de manière autonome, la modification est permanente.



# 5. Mode antigel



**Remarque :** Lors des réglages, vous pouvez appuyer à tout moment sur pour revenir à l'écran précédent ou appuyer longuement sur pour revenir à l'écran d'accueil.

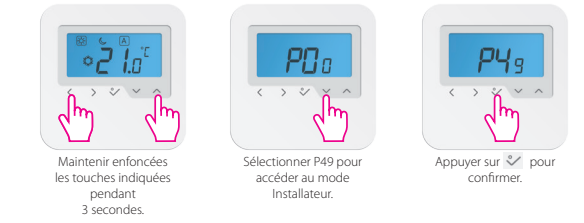
# 6. Fonction « régime de nuit » (Night Setback, NSB)

Le mode NSB dépend de la connexion des câbles NSB.  
0V = NSB DÉSACTIVÉE  
230V = NSB ACTIVE  
Cette fonction sera activée uniquement lorsque l'appareil est en mode automatique.

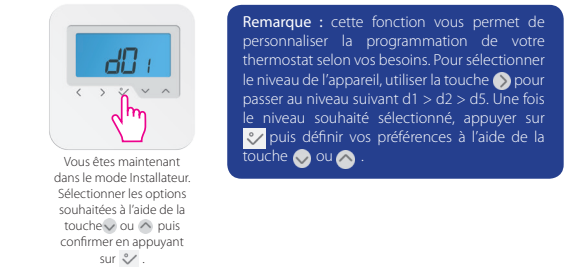


Lorsque le thermostat reçoit un signal NSB, il commutera sur - . Lorsque la fonction NSB est désactivée, l'appareil fonctionnera en mode et . Vous pouvez régler manuellement le thermostat sur NSB en déplaçant l'encadré sur l'icône .

**Remarque :** la fonction NSB sera disponible uniquement si vous possédez également un autre dispositif permettant d'envoyer un signal NSB (thermostat HTRP230, horloge externe, commutateur NSB ou tout autre thermostat à horloge).



**Remarque :** le rétro-éclairage de l'écran LCD peut être activé en appuyant sur n'importe quelle touche.



**Remarque :** cette fonction vous permet de personnaliser la programmation de votre thermostat selon vos besoins. Pour sélectionner le niveau de l'appareil, utiliser la touche pour passer au niveau suivant d1 > d2 > d5. Une fois le niveau souhaité sélectionné, appuyer sur puis définir vos préférences à l'aide de la touche ou .