

# SALUS<sup>®</sup> | QUANTUM

CONTROLS

## SQ610BRF | SMART THERMOSTAT



SALUS SMART HOME  
READY



WIRELESS  
CONTROL



RECHARGEABLE  
BATTERY



COMFORT  
OF A WARM FLOOR



5 YEAR  
WARRANTY



EASY  
INSTALLATION



MULTIFUNCTIONALITY



HUMIDITY  
SENSOR



## Introduction

The **SQ610BRF Quantum** is a ZigBee temperature controller for wireless control of iT600 series devices, such as the KLO8RF wiring centre, mini TRV head, RX10RF boiler control module.

In order to control SQ610BRF over the Internet or via the SALUS Smart Home mobile app (**ONLINE mode**), it must be installed together with the UGE600 Internet gateway (sold separately). From the application level, it is possible to pair SQ610BRF with other system elements, e.g. Smart Plug SPE600, Smart Relay SR600 or window/door sensor OS600/SW600.

SQ610BRF can be used locally without an Internet connection (**OFFLINE mode**), however, its communication with other devices must be done using the CO10RF coordinator (sold separately).

**Full manual in PDF format is available at [www.salus-controls.eu](http://www.salus-controls.eu) site.**

## Product Compliance

This product complies with the essential requirements and other relevant provisions of Directives 2014/30/ EU, 2014/35/EU, 2014/53/EU and 2011/65/EU. The full text of the EU Declaration of Conformity is available at the following internet address: [www.saluslegal.com](http://www.saluslegal.com).



## Safety Information

Use in accordance to national and EU regulations. Use the device as intended, keeping it in dry condition. Product for indoor use only. Installation must be carried out by a qualified person in accordance to national and EU regulations. Disconnect your equipment before cleaning it with a dry cloth.

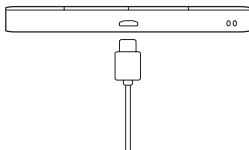
### Package Content:

- 1) SQ610BRF Quantum Thermostat
- 2) Wall mounting plate
- 3) Self-adhesive mounting tape
- 4) Mounting screws
- 5) Manual instruction

## Before you start:

- 1 New SQ610BRF Quantum Thermostat is partially charged, however, we recommend you to fully charge the battery before use.

Connect charger to micro-USB Port which is at the bottom of SQ610BRF Quantum Thermostat to charge the device.



**Charging to full battery level may take up to 24h maximum.**

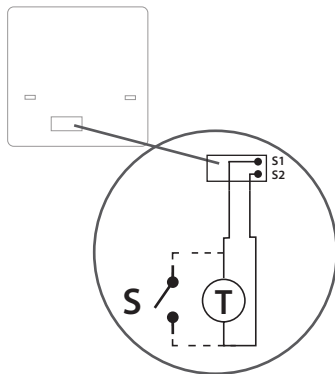
- 3 Mounting: to mount thermostat you can use included accessories (mounting screws or self-adhesive tape). Remove back cover to mount the plate to the wall. After this just attach thermostat to the plate (it has built-in magnet).



### Please note:

The ideal position to thermostat mounting is about 1,5m from floor level far from heating or cooling sources. Thermostat can't be exposed to sunlight or any extreme conditions like for example draft.

- 2 **Wiring diagram (S1, S2 Input)**



Symbols explanation:

- S – volt-free contact
- T – temperature sensor

**S1,S2 Terminals:**

- air or floor temperature sensor
- external volt-free contact to connect any ON/OFF switch or occupancy sensor (Hotel card)

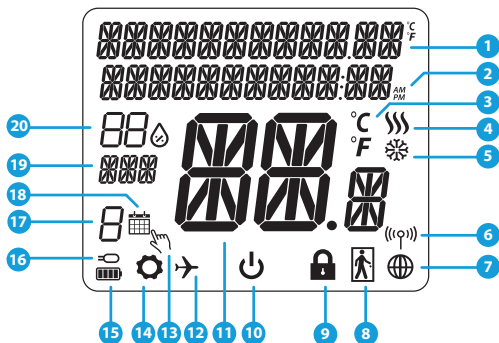
English

Deutsch

Français






Nederlands

## LCD Icon Description



- |   |  |
|---|--|
| 1. Menu/Settings description + Clock                                  | 10. Standby mode icon                          |
| 2. AM/PM  | 11. Current Temperature / Setpoint Temperature |
| 3. Temperature unit   | 12. Holiday mode                               |
| 4. Heating indicator (icon is animating when there is heating demand) | 13. Temporary override mode                    |
| 5. Cooling indicator (icon is animating when there is cooling demand) | 14. Settings icon                              |
| 6. RF Connection indicator  | 15. Battery status indicator                   |
| 7. Internet connection indicator                                      | 16. External / Floor temp sensor indicator     |
| 8. Occupancy sensor (hotel card)                                      | 17. Schedule program number                    |
| 9. Key lock function  | 18. Schedule mode icon                         |
|   | 19. Day indicator/ SET information             |
|   | 20. Current Humidity value                     |



Buttons Description	
Button	Function
	<ol style="list-style-type: none"> <li>1) Menu button / Return button.</li> <li>2) In the MAIN SCREEN: Press and hold for 3 sec to change the thermostat operating mode (Schedule mode / Permanent mode / Temporary override mode).</li> <li>3) In the SETTINGS SCREEN: Press and hold for 3 sec to go back without saving the changes.</li> <li>4) In the PAIRING SCREEN (in SYSTEM TYPE Menu): Press and hold for 3 sec to see other pairing options.</li> </ol>
	„Down“ Button (Decrease parameter value/moving on the menu in 'DOWN' direction)
	“Up” Button (Increase parameter value/moving on the menu in 'UP' direction)
	<ol style="list-style-type: none"> <li>1) Press and hold for 3 seconds to POWER UP new device</li> <li>2) “OK / Tick” Button (Confirm parameter value / Go to the next menu / Save settings)</li> <li>3) In the MAIN SCREEN: Press and hold for 3 seconds to enter Standby mode</li> <li>4) In the SETTINGS SCREEN: Press and hold for 3 sec to go back to the MAIN SCREEN &amp; SAVE all the changes.</li> <li>5) During PAIRING process – hold button for 3 seconds to POWER OFF or REBOOT the thermostat.</li> </ol>
	In the MAIN SCREEN - press and hold these buttons together for 3 seconds to LOCK / UNLOCK the Thermostat keys).

## COMPATIBILITY WITH OTHER SALUS CONTROLS DEVICES

Quantum Thermostat can work in **ONLINE** or **OFFLINE** mode.

At first step you need to decide in which mode your thermostat will work.

### ONLINE MODE



#### Universal Gateway is CONNECTED TO THE INTERNET

You can configure and use all your devices in the Smart Home App

Download the Smart Home App on your iOS or Android device for remote access to your SALUS equipment.



SALUS  
Smart Home



### OFFLINE MODE



#### Universal Gateway is **NOT** CONNECTED TO THE INTERNET

You can use your devices locally without the SmartHome App. Gateway works in this mode as standard ZigBee coordinator.

OR



**CO10RF Coordinator** - You can use standard ZigBee network coordinator to install and use your devices.

### Compatible devices:



**SR600\***  
Smart Relay



**SPE600\***  
Smart Plug



**KL08RF**  
Wiring Centre for 8-zone  
underfloor heating (UFH).



**TRV**  
(Thermostatic  
Radiator Valve) with  
wireless communication.



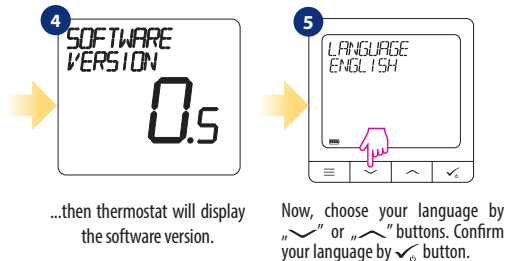
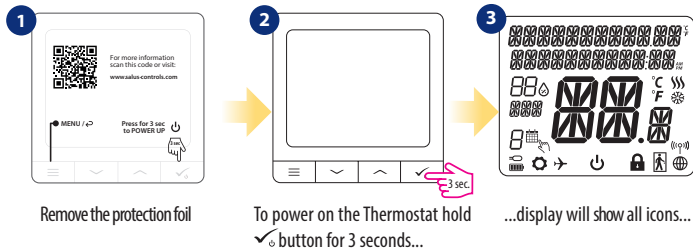
**RX10RF**  
receiver

\*Only with Online Mode

## First power up sequence

### Please note:

For easier installation, please make sure you have already added other devices to your ZigBee network, such as Underfloor Heating Control Box (KL08RF) or Radiator heads (TRV's) etc.



English

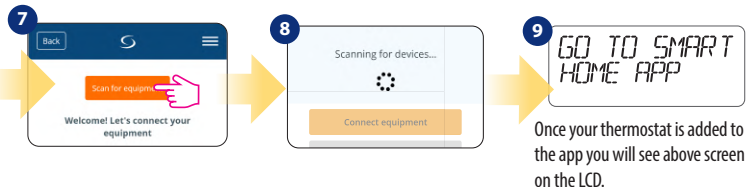
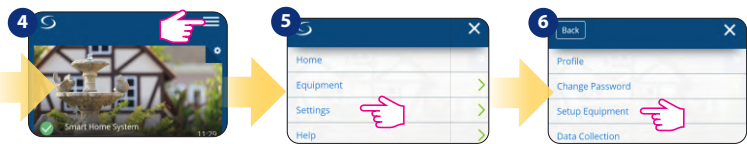
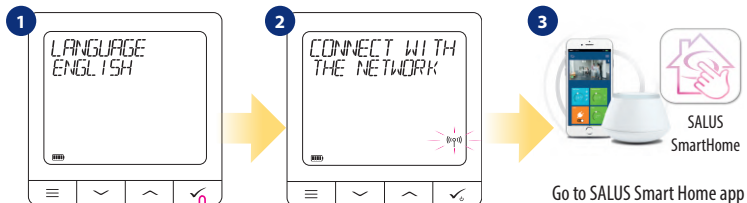
Deutsch

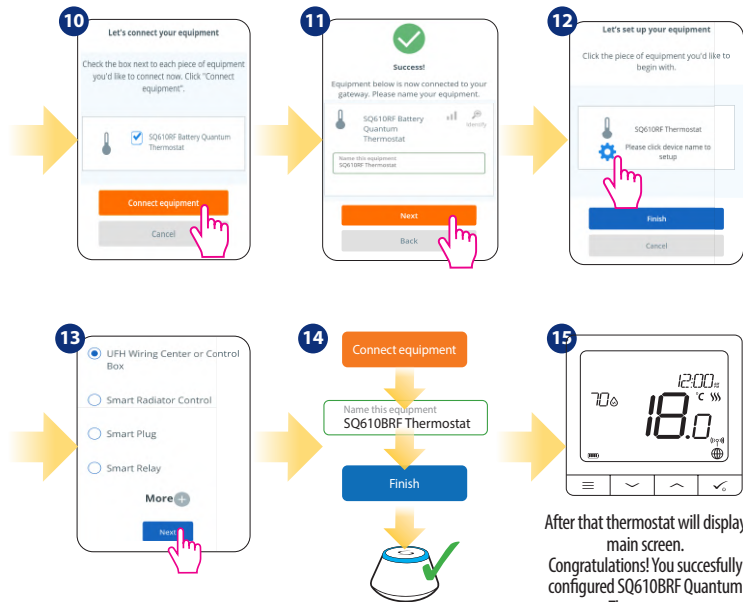
Français

Nederlands

## Installation in ONLINE mode

After Language selection follow below steps to add your device to the Smart Home app and pair with other devices:





English

Deutsch

Français

Nederlands

## Installation in OFFLINE mode

Pairing with Wiring Centre / Control Box (Install the Wiring Centre / Control Box according to the instructions included with product)

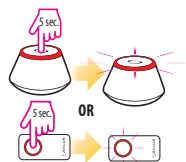
1



2

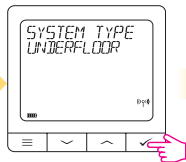


3

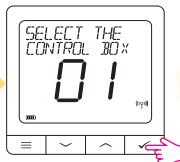


Open the ZigBee network

4



5



6



Select system type: UNDERFLOOR, press ✓ button to confirm.

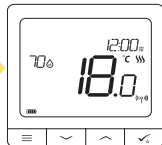
Using ⏪ and ⏩ buttons select the Control Box number (press PAIR button on the Control Box to see its address number). Press ✓ button to confirm.

Use ⏪ or ⏩ buttons to select the zone number and press ✓ button to confirm.

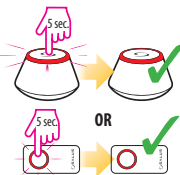
7



8



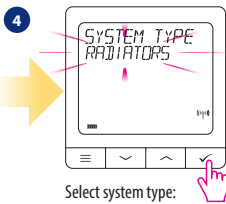
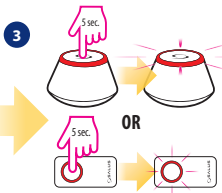
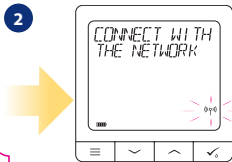
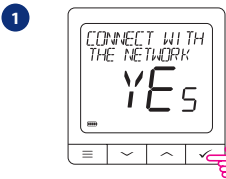
9



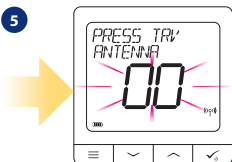
Close the ZigBee network

Now you can pair your thermostat with additional zones. Select one more zone or finish the pairing process by ✓ button.

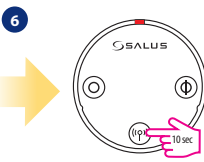
## Pairing with TRV radiator head (Install the TRV according to the instructions included with product)



Select system type:  
RADIATORS

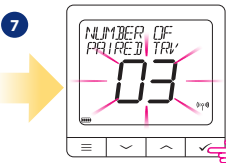


Now hold antenna button for 10 sec. on all TRV's which you want to pair with your Thermostat.

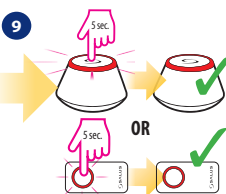
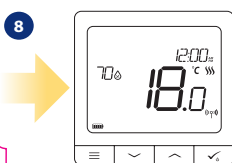


Open the ZigBee network

You can pair up to 6 TRV's with 1 Thermostat. All TRV's have to within the same room with Thermostat.



On the LCD you will see the number of paired TRV's. Once all TRV's are paired - press ✓ button to finish the pairing process.



Close the ZigBee network

English

Deutsch

Français

Nederlands

## SQ610BRF Full menu structure

<b>Main menu</b>	<b>Schedule settings</b>	DISABLE MO-FR+SA-SU MO-SU SINGLE DAYS
	<b>User settings</b>	TIME/DATE HOLIDAY MODE THERMOSTAT CALIBRATION SHOW/HIDE DISPLAY HUMIDITY SHOW/HIDE DISPLAY FLOOR STANDBY TEMP SETPOINT HEAT/COOL RESET USER SETTINGS
	<b>Admin settings</b>	TEMPERATURE SCALE DISPLAY TEMPERATURE RESOLUTION <sup>1.</sup> HEAT CONTROL ALGORITHM <sup>2.</sup> COOL CONTROL ALGORITHM S1/S2 INPUT <sup>3.</sup> MINIMUM SETPOINT MAXIMUM SETPOINT VALVE PROTECTION <sup>4.</sup> MINIMUM TURN OFF TIME <sup>5.</sup> OPTIMISATION FEATURE <sup>6.</sup> COMFORT WARM FLOOR <sup>7.</sup> PIN CODE DEVICE INFORMATION <sup>8.</sup> FACTORY RESET <sup>9.</sup>
	<b>Language</b>	ENGLISH DANISH POLISH ...



## Short description of some selected functions (all functions are described in the full version of the SQ610BRF manual):

**1. DISPLAY TEMP RESOLUTION:** This function determines the resolution of the displayed temperature - User can temperature set by steps (every 0,5°C or 0,1°C).

**2. CONTROL ALGORITHM:** This function defines how to control the room temperature. Available options are: ITLC for Underfloor Heating / Radiators / Electrical Heating (that's advanced algorithm for precise maintenance of room temperature), hysteresis +/-0.5°C or +/-0.25°C, THB Actuator (option recommended for systems with THB auto balancing actuators).

**3. S1/S2 INPUT:** A floor sensor, an external temperature sensor or an occupancy sensor can be connected to the S1/S2 input of SQ610BRF. Additionally, by connecting a NO type of ON/OFF voltage-free contact, you can use this input as a OneTouch rules trigger (programmed in the Salus Smart Home app) or as a Heat/Cool changeover.

**4. VALVE PROTECTION:** This function activates all actuators once a week for 5 minutes (in summer, this function helps to prevent the actuators stuck).

**5. MIN TURN OFF TIME:** Minimum switch-off time (thermostat will not send the signal for heating/cooling more often than specified in this parameter).

**6. OPTIMISATION FEATURE:** Optimum Start and Optimum Stop functions are energy saving feature that makes thermostat most cost effective (in combination with ITLC control algorithm).

**7. COMFORT WARM FLOOR:** This function helps to keep the floor warm, even if the room is warm enough and there is no need to turn on the heating. User can select 3 levels of warm floor feature. Please note it is not an economy feature, as your heating system may be ON even if there is no heating demand from the room thermostat. It is COMFORT feature which keeps your floor warm all the time.

**8. DEVICE INFORMATION:** In this menu user can check: Software Version, Battery Level, RF range value, Paired devices or also user can activate Identification mode.

**9. FACTORY RESET:** Here you can **RESET your device to factory settings. After successful reset device will be removed from ZigBee network and you will need to add / pair your device again.**

English

Deutsch

Français

Nederlands

## Einleitung:

Der **SQ610BRF Quantum** ist ein **ZigBee**-Thermostat für die Funk-Steuerung von Geräten der iT600-Serie, z. B. die KLO8RF-Klemmleiste, der Mini-TRV-Kopf und das Kesselsteuerungsmodul RX10RF.

Um den SQ610BRF über das Internet oder über die mobile SALUS Smart Home-App (**ONLINE-Modus**) steuern zu können, muss er zusammen mit dem Internet-Gateway UGE600 (separat erhältlich) installiert werden. Auf Anwendungsebene ist es möglich denSQ610BRF mit anderen Systemelementen zu koppeln, z.B. Smart Plug SPE600, Smart Relay SR600 oder Fenster- / Türsensor OS600 / SW600.

Der SQ610BRF kann lokal ohne Internetverbindung verwendet werden (**OFFLINE-Modus**). Die Kommunikation mit anderen Geräten muss jedoch über den CO10RF-Koordinator (separat erhältlich) erfolgen.

Die vollständige PDF-Version der Bedienungsanleitung finden Sie unter [www.salus-controls.com](http://www.salus-controls.com)

## Produktkonformität

Dieses Produkt erfüllt die grundlegenden Anforderungen und sonstigen einschlägigen Bestimmungen der Richtlinien 2014/30/EU, 2014/35/EU, 2014/53/EU und 2011/65/EU. Der vollständige Wortlaut der EU-Konformitätserklärung ist unter folgender Internetadresse abrufbar: [www.saluslegal.com](http://www.saluslegal.com).



## Sicherheitsinformation

Verwendung in Übereinstimmung mit nationalen und EU-Vorschriften. Verwenden Sie das Gerät wie vorgesehen, halten Sie es in trockenem Zustand. Produkt nur für den Innenbereich. Die Installation muss von einer qualifizierten Person gemäß den nationalen und EU-Vorschriften durchgeführt werden.

Nur mit einem trockenen Tuch reinigen.

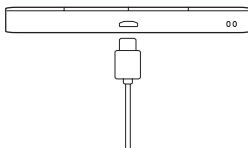
### Inhalt:

- 1) Der SQ610BRF Quantum Thermostat
- 2) Montageplatte
- 3) Klebestreifen
- 4) Schrauben
- 5) Anleitung

## Der Anfang:

- 1 Der neue Quantenthermostat SQ610BRF ist teilweise aufgeladen. Wir empfehlen jedoch, den Akku vor dem Gebrauch vollständig aufzuladen.

Schließen Sie das Ladegerät an den Micro-USB-Anschluss an der sich an der Unterseite des Quantumthermostats SQ610BRF befindet, um das Gerät aufzuladen.



**Der Ladevorgang bis zur vollen Akkukapazität kann bis zu 24 Stunden dauern.**

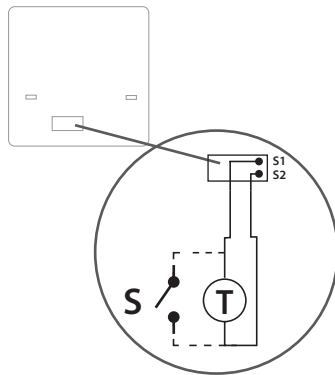
- 3 **Montage:** Zur Montage des Thermostats können Sie das mitgelieferte Zubehör (Befestigungsschrauben und Klebeband) verwenden. Entfernen Sie die hintere Abdeckung um die Platte an der Wand zu befestigen. Danach einfach den Thermostat an die Platte anbringen (er hat einen eingebauten Magneten).



### Bitte beachten:

Die **ideale Position** für die Thermostatmontage ist etwa **1,5 m** über dem Boden, weit entfernt von Heiz- oder Kühlquellen. Thermostat darf weder Sonnenlicht noch extremen Bedingungen wie Zugluft ausgesetzt werden.

- 2 **Schaltplan (S1, S2 Eingang):**



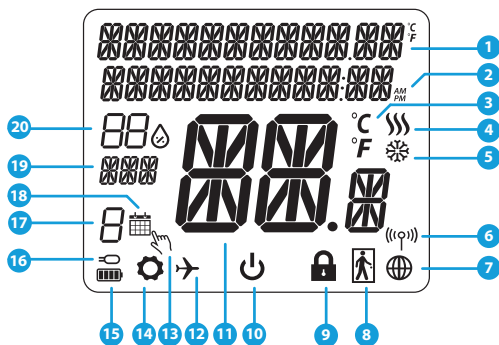
#### Symbolik:

S – potentialfreie Kontakte  
T – Temperatur-Sensor






#### S1,S2 Anschlüsse:

- Fern oder Bodenfühler
- Externer potentialfreier Kontakt für jegliche AN/AUS Schaltung oder Anwesenheitssensor (Hotel-Schlüsselkarte)

## LCD Symbol Beschreibung



- |   |  |
|---|--|
| 1. Menü/Einstellung Beschreibung + Uhrzeit                    | 10. Standby-Modus-Symbol                     |
| 2. AM/PM  | 11. Aktuelle Temperatur / Sollwerttemperatur |
| 3. Temperatur Einheit   | 12. Urlaubsmodus                             |
| 4. Heiz-anforderung (Symbol ist animiert bei Heizanforderung) | 13. Temporärer Override-modus                |
| 5. Kühl-anforderung (Symbol ist animiert bei Kühlanforderung) | 14. Einstellungssymbol                       |
| 6. Funkverbindungs Indikator                                  | 15. Batterie-Statusanzeige                   |
| 7. Internetverbindungs Indikator                              | 16. Externe / Boden-Tempersensoren-Anzeige   |
| 8. Anwesenheitssensor (Hotel Schlüsselkarte)                  | 17. Programmnummer                           |
| 9. Tastesperre Funktion                                       | 18. Programm-Modus-Symbol                    |
|   | 19. Tagesanzeige/ Einstell-Informationen     |
|   | 20. Aktueller Feuchtigkeitswert              |

<b>Tasten Beschreibung</b>	
<b>Taste</b>	<b>Funktion</b>
	<ol style="list-style-type: none"> <li>1) MenütaSte /ZurücktaSte</li> <li>2) In der HauptanZeige: Für 3 Sek gedrückt halten um den Betriebsmodus zu ändern (Programm / Manuell / kurzfristiger Override).</li> <li>3) Im der EinstellungsanZeige: Für 3 Sek gedrückt halten um zurückzukehren ohne die Änderungen zu speichern.</li> <li>4) Im Verbindungsbildschirm (SYSTEMTYP Menü) : drücken und halten für 3 Sek um andere Verbindungsoptionen zu sehen.</li> </ol>
	"Runter" TaSte (Wert verringern/ Menü nach unten bewegen)
	"Rauf" TaSte ( Wert erhöhen /Menü nach oben bewegen)
	<ol style="list-style-type: none"> <li>1) Für 3 Sec gedrückt halten um das neue Gerät zu starten.</li> <li>2) "OK / Hacken" TaSte (Wert bestätigen / Zum nächsten Menü gehen / Einstellungen speichern).</li> <li>3) Im der HauptanZeige: Halten Sie 3 Sekunden lang gedrückt, um in den Standby-Modus zu wechseln.</li> <li>4) In der EinstellungsanZeige: Halten Sie für 3 Sek um alle Änderungen zu speichern und zur HauptanZeige zurückzukehren.</li> <li>5) Während des Pairing-Prozesses – halten Sie die TaSte für 3 Sekunden gedrückt, um den Thermostat auszuschalten oder neu zu starten.</li> </ol>
	In der HauptanZeige - halten Sie diese TaSten zusammen für 3 Sekunden gedrückt um die TaSten zu SPERREN / ENTSPPERREN .

English

Deutsch

Français

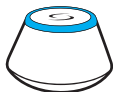
Nederlands

## KOMPATIBILITÄT MIT ANDEREN SALUS CONTROLS GERÄTEN

Quantum Thermostat kann im ONLINE- oder OFFLINE-Modus arbeiten.

Im ersten Schritt müssen Sie entscheiden, in welchem Modus Ihr Thermostat funktioniert.

### ONLINE MODUS



**Universelles Gateway ist VERBUNDEN MIT DEM INTERNET**

Sie können alle Ihre Geräte in der Smart Home App konfigurieren und verwenden

Laden Sie die Smart Home App auf Ihr iOS - oder Android-Gerät herunter, um Fernzugriff auf Ihre SALUS-Geräte zu erhalten.



SALUS  
Smart Home



### Kompatible Geräte:



**SR600\***  
Smart Relais



**SPE600\***  
Smart Plug



**KL08RF**  
Klemmleiste für  
8-Zonen-  
Fußbodenheizung (UFH).

### OFFLINE MODUS



**Universelles Gateway ist NICHT VERBUNDEN MIT DEM INTERNET**

Sie können Ihre Geräte lokal ohne die SmartHome App verwenden. Gateway funktioniert in diesem Modus als Standard-ZigBee-Koordinator.

**ODER**



**CO10RF-Koordinator** - Sie können den Standardmäßigen ZigBee-Netzwerkkoordinator verwenden, um Ihre Geräte zu installieren und zu verwenden.



**TRV**  
(Thermostatic Radiator  
Valve) mit drahtloser  
Kommunikation.



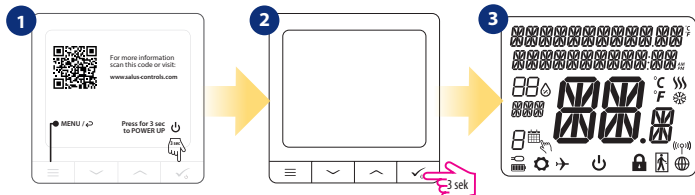
**RX10RF**  
Empfänger

\*Nur mit Online-Modus


## Erste Einschaltsequenz

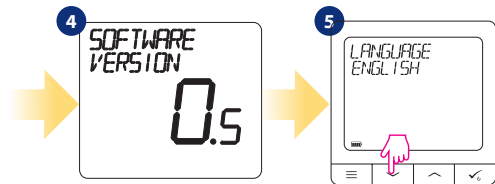
### Bitte beachten Sie:

Um die Installation zu erleichtern, stellen Sie bitte sicher dass Sie bereits andere Geräte in Ihr ZigBee-Netzwerk hinzugefügt haben, wie Z. B. Fußbodenheizungsklemmleisten (KL08RF) oder Radiator-Köpfe (TRV 's) usw.




Entfernen Sie die Schutzfolie

Um den Thermosten einzuschalten ... Anzeige zeigt alle Symbole an...  
halten Sie die Taste  für 3  
Sekunden gedrückt...



... dann wird Thermostat die  
Software-Version anzeigen.

Wählen Sie nun Ihre Sprache mit  
"v" oder "u" Tasten.  
Bestätigen Sie Ihre Sprache mit  
Taste. .

English

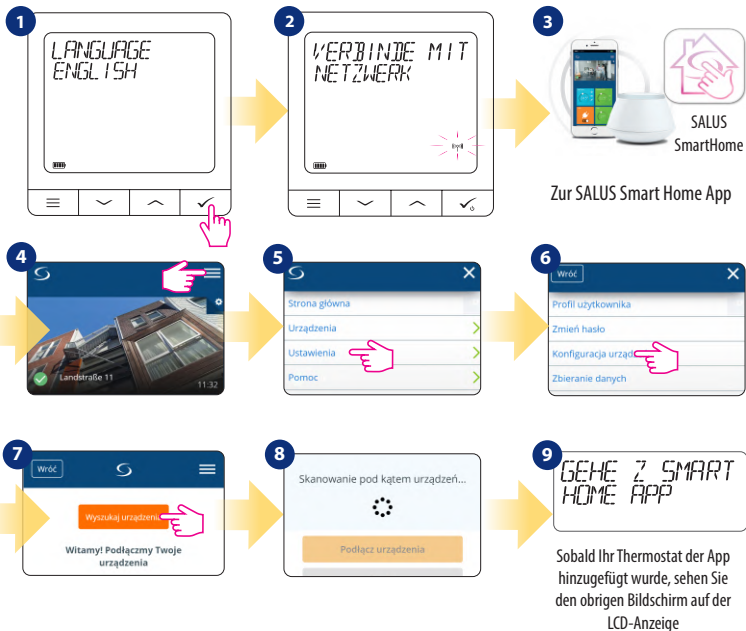
Deutsch

Français

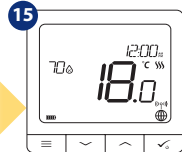
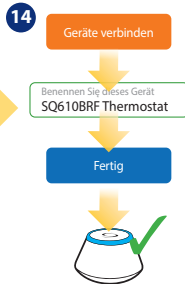
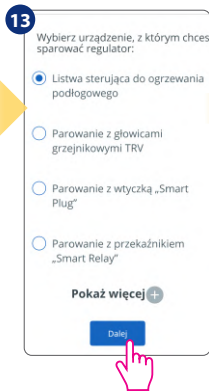
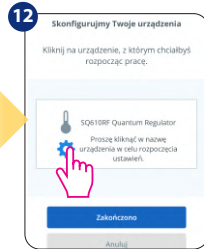
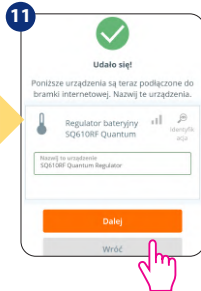
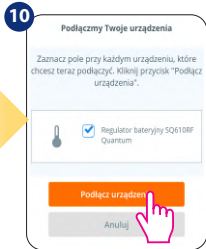
Nederlands

## Installation im ONLINE Modus

Führen Sie nach der Sprachauswahl die folgenden Schritte aus, um Ihr Gerät zur Smart Home-App hinzuzufügen und mit anderen Geräten zu koppeln:







Danach wird der Hauptbildschirm angezeigt. Glückwunsch! Sie haben den SQ610BRF Quantum Thermostat erfolgreich konfiguriert.

English

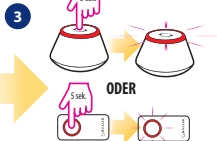
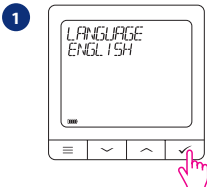
Deutsch

Français

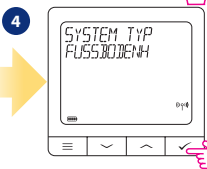
Nederlands

## Installation im OFFLINE Modus

**Koppeln mit Klemmleiste / Steuerbox (Installieren Sie die Klemmleiste / Control Box gemäß den im Lieferumfang enthaltenen Anweisungen):**



Öffnen Sie das ZigBee-Netzwerk



Wählen Sie Den Systemtyp:  
UNDERFLOOR, drücken Sie die ✓  
Taste, um zu bestätigen.



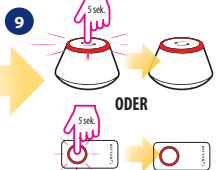
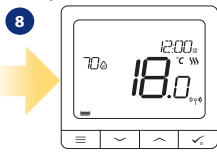
Verwenden sie die oder Tasten um die Nummer der Klemmleiste auszuwählen (drücken Sie die PAIR-Taste auf der Klemmleiste um die Adressnummer anzuzeigen), drücken ✓ um zu bestätigen.



Verwenden Sie oder Tasten, um die Zonennummer auszuwählen und drücken Sie ✓ Taste, um zu bestätigen

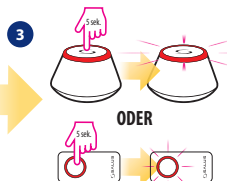
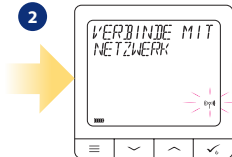
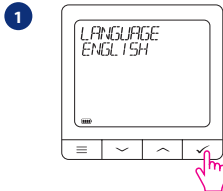


Jetzt können Sie Ihren Thermostat mit zusätzlichen Zonen verbinden. Wählen Sie eine weitere Zone aus, oder beenden Sie den Verbindungsprozess per Taste ✓.

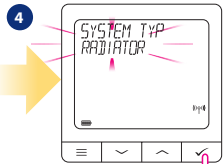


Schließen Sie das ZigBee-Netzwerk

## Kopplung mit TRV-Heizkörperkopf (Installieren Sie den TRV gemäß den im Lieferumfang enthaltenen Anweisungen):



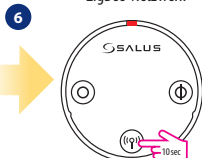
3 Öffnen Sie das ZigBee-Netzwerk



Systemtyp auswählen:  
RADIATORS




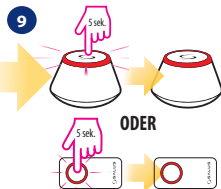
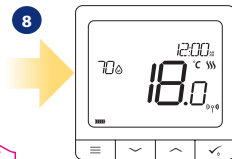
Halten Sie nun die Antennentaste für 10 Sek. (bis Orange aufleuchtet) auf allen TRV die Sie mit Ihrem Termostat verbinden möchten gedrückt.



Sie können bis zu 6 TRVs mit 1 Thermostat verbinden.



Auf der LCD-Anzeige sehen Sie die Anzahl der verbundenen TRV's. Sobald alle TRV's verbunden sind - drücken Sie die Taste , um den Verbindungsprozess abzuschließen.



Schließen Sie das ZigBee-Netzwerk

English

Deutsch

Français

Nederlands

## SQ610BRF Vollständige Menüstruktur

### Hauptmenü

Programmeinstellung	AUS MO-FR+SA-SO MO-SO EINZELNE TAGE
Benutzereinstellungen	ZEIT/DATUM URLAUBSMODUS THERMOSTAT-KALIBRIERUNG FEUCHTIGKEIT ANZEIGEN/AUSBLENDEN SENSOR ANZEIGEN/AUSBLENDEN STANDBY TEMP-SOLLWERT HEAT/COOL ZURÜCKSETZEN VON BENUTZEREINSTELLUNGEN
Admin Einstellungen	TEMPERATURSKALA ANZEIGE TEMPERATURAUFLÖSUNG <sup>1</sup> HEIZUNGSTEUERUNGSGRUNDALGORITHMUS <sup>2</sup> KÜHLUNGSTEUERUNG-ALGORITHMUS <sup>2</sup> S1/S2 INPUT <sup>3</sup> MINIMALER SOLL MAXIMALER SOLL VENTILSCHUTZ <sup>4</sup> MINIMALE AUSSCHALTZEIT <sup>5</sup> OPTIMIERUNGSFUNKTION <sup>6</sup> KOMFORT BODENTEMP <sup>7</sup> PIN-CODE GERÄTEINFORMATIONEN <sup>8</sup> <b>WERKSRESET <sup>9</sup></b>
Sprache	ENGLISCH DÄNISCH POLNISCH ...

## Kurzbeschreibung einiger ausgewählter Funktionen (alle Funktionen sind in der Vollversion des SQ610BRF-Handbuchs beschrieben):

- 1. ANZEIGE TEMPERATURAUFÖSUNG:** Diese Funktion bestimmt die Auflösung der angezeigten Temperatur - Benutzer kann Temperaturanzeige auf (0,5 °C oder 0,1 °C) einstellen.
- 2. REGEL ALGORITHMUS:** Diese Funktion definiert, wie die Raumtemperatur gesteuert werden kann. Verfügbare Optionen sind: ITLC für Fußbodenheizung / Heizkörper / Elektrische Heizung (das ist ein fortschrittlicher Algorithmus für die präzise Aufrechterhaltung der Raumtemperatur), Hysterese +/-0,5°C oder +/-0,25°C, THB-Antrieb (Option empfohlen für Systeme mit THB-Steellantrieben).
- 3. S1/S2 INPUT:** Ein Bodensensor, ein externer Temperatursensor oder ein Anwesenheitssensor können an den S1/S2-Eingang von SQ610BRF angeschlossen werden. Darüber hinaus können Sie diesen Eingang als OneTouch-Regelauslöser (programmiert in der Salus Smart Home App) oder als Heiz/Kühl-Wechsel verwenden, indem Sie einen NO-Kontakt von ON/OFF-potentialfreien kontakt anschließen.
- 4. VENTILSCHUTZ:** Diese Funktion aktiviert alle ANTRIEBE einmal pro Woche für 5 Minuten (im Sommer hilft diese Funktion ein festhängen der Ventile zu unterbinden).
- 5. MIN ABSCHALTZEIT:** Minimale Abschaltzeit (Thermostat sendet das Signal zum Heizen/Kühlen nicht häufiger als in diesem Parameter angegeben).
- 6. OPTIMIERUNGSFEATURE:** Optimum Start- und Optimum Stop-Funktionen sind energiesparende Funktionen, die Thermostat am kostengünstigsten machen (in Kombination mit ITLC-Steueralgorithmus).
- 7. KOMFORT BODEN TEMP.:** Diese Funktion hilft, den Boden warm zu halten, auch wenn der Raum warm genug ist und es keine Notwendigkeit gibt, die Heizung einzuschalten. Der Benutzer kann 3 Ebenen der warmen Bodenfunktion auswählen. Bitte beachten Sie, dass es sich nicht um eine Wirtschaftlichkeitsfunktion handelt, da Ihre Heizungsanlage auch dann eingeschaltet sein kann, wenn kein Heizbedarf vom Raumthermostat besteht. Es ist eine KOMFORT-Funktion, die Ihren Boden die ganze Zeit warm hält.
- 8. GERÄTEINFORMATIONEN:** In diesem Menü kann der Benutzer folgendes überprüfen: Software-Version, Batteriestand, Funk-Bereichswert, Verbundene Geräte oder um den Identifikationsmodus zu aktivieren.
- 9. WERKS RESET:** Hier können Sie Ihr Gerät auf Werkseinstellungen zurücksetzen. Nach erfolgreichem Zurücksetzen wird das Gerät aus dem ZigBee Netzwerk entfernt und Sie müssen Ihr Gerät wieder hinzufügen / verbinden.

English

Deutsch

Français

Nederlands

## Introduction

Le **SQ610BRF Quantum** est un contrôleur de température **ZigBee** pour le contrôle sans fil d'appareils de la série Smart Home, tels que le centre de câblage KLO8RF, le tête thermostatique TRV, le module de commande de chaudière RX10RF.

Pour contrôler le SQ610BRF via Internet ou via l'application mobile SALUS Smart Home (**mode EN LIGNE**), vous devez l'installer avec la passerelle Internet UGE600 (vendue séparément). Avec l'application, il est possible d'apparier le SQ610BRF avec d'autres éléments du système, par ex. Prise Intelligente SPE600, Relais intelligent SR600 ou capteur de fenêtre / porte OS600 / SW600.

Le SQ610BRF peut être utilisé localement sans connexion Internet (**mode HORS LIGNE**). Toutefois, la communication avec d'autres appareils doit être établie à l'aide du coordinateur CO10RF (vendu séparément).

**Le THERMOSTAT SQ610BRF Quantum peut fonctionner sans la passerelle universelle UGE600 ou le coordinateur CO10RF en tant que périphérique autonome.**

**Le manuel complet au format PDF est disponible sur le site [www.salus-controls.eu](http://www.salus-controls.eu).**

## Conformité du produit

Ce produit est conforme aux exigences essentielles et aux autres dispositions pertinentes des directives 2014/30 / UE, 2014/35 / UE, 2014/53 / UE et 2011/65 / UE. Le texte complet de la déclaration de conformité UE est disponible à l'adresse Internet suivante: [www.saluslegal.com](http://www.saluslegal.com).



### Information sur la sécurité:

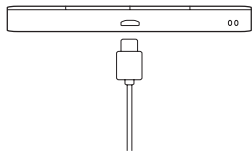
Utiliser conformément aux réglementations nationales et européennes. Utilisez l'appareil comme prévu, en le gardant au sec. Produit pour usage intérieur seulement. L'installation doit être effectuée par une personne qualifiée conformément aux réglementations nationales et européennes. Débranchez votre équipement avant de le nettoyer avec un chiffon sec.

#### Contenu de la boîte:

- 1) SQ610BRF Quantum Thermostat
- 2) Vis de montage
- 3 Notice d'installation
- 4) Plaque murale
- 5) Ruban de montage auto-adhésif

## Avant de commencer:

- 1 Le nouveau thermostat SQ610BRF Quantum est partiellement chargé. Nous vous recommandons toutefois de charger complètement la batterie avant utilisation.



Connectez le chargeur au port micro-USB situé au bas du thermostat Quantum SQ610BRF pour charger le périphérique.

**Le chargement à pleine charge peut prendre jusqu'à 24 heures maximum.**

- 3 **Montage:** pour monter le thermostat, vous pouvez utiliser les accessoires fournis (vis de montage ou ruban adhésif). Retirez le capot arrière pour monter la plaque sur le mur. Après cela, attachez simplement le thermostat à la plaque (elle a un aimant intégré).

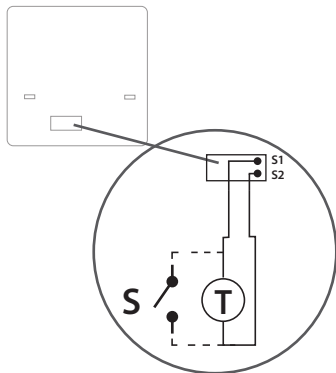


### Remarque:

La **position idéale** pour le montage du thermostat est d' environ **1,5 m** sous le niveau du sol, loin des sources de chauffage ou de refroidissement.

Le thermostat ne peut pas être exposé au soleil ni à des conditions extrêmes telles que les courants d'air.

- 2 **Schéma de câblage (entrée S1, S2)**



#### Explication des symboles:

S – contact sec.

T – capteur de température

#### S1,S2 Contacts:

- capteur de température ambiante ou du sol
- contact externe sec pour connecter un commutateur ON / OFF ou un détecteur de présence (carte Hôtel)

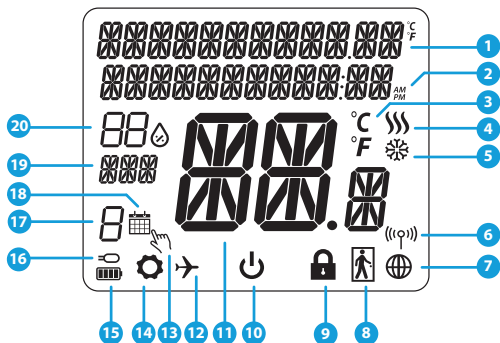
English

Deutsch

Français






Nederlands

## Description de l'icône LCD



- |    |  |     |  |
|----|--|-----|--|
| 1. | Description du menu / paramètres + horloge   | 10. | Icône du mode veille                           |
| 2. | AM/PM  | 11. | Température actuelle / Température de consigne |
| 3. | Unité de température   | 12. | Mode Vacances                                  |
| 4. | Indicateur de chauffage (l'icône s'anime en cas de demande de chauffage)             | 13. | Neutralisation temporaire                      |
| 5. | Indicateur de refroidissement (l'icône s'anime en cas de demande de refroidissement) | 14. | Icône Paramètres                               |
| 6. | Indicateur de connexion RF   | 15. | Indicateur d'état de la pile                   |
| 7. | Indicateur de connexion Internet   | 16. | Capteur externe / au sol                       |
| 8. | Capteur de présence (carte d'hôtel)  | 17. | Numéro du programme                            |
| 9. | Fonction de verrouillage   | 18. | Icône de mode de programmation                 |
|    |  | 19. | Indicateur de jour                             |
|    |  | 20. | Humidité                                       |



<b>Description des boutons</b>	
<b>Bouton</b>	<b>Fonction</b>
	<ol style="list-style-type: none"> <li>1) Bouton Menu / Bouton Retour.</li> <li>2) ÉCRAN PRINCIPAL: Maintenez la touche enfoncée pendant 3 secondes pour changer le mode de fonctionnement du thermostat (mode programmation / manuel / neutralisation temporaire).</li> <li>3) Dans l'ÉCRAN DES RÉGLAGES: Maintenez la touche enfoncée pendant 3 secondes pour revenir en arrière sans enregistrer les modifications.</li> <li>4) Dans l'ÉCRAN DE JUMELAGE (dans le menu TYPE DE SYSTÈME): Maintenez la touche enfoncée pendant 3 secondes pour voir les autres options de jumelage.</li> </ol>
	Bouton «Bas» (diminue la valeur du paramètre / passe au menu dans le sens «Bas»)
	Bouton «Haut» (Augmenter la valeur du paramètre / se déplacer dans le menu en direction «Haut»)
	<ol style="list-style-type: none"> <li>1) Appuyez et maintenez pendant 3 secondes pour allumer le nouveau périphérique</li> <li>2) Bouton "OK / Coché" (Confirmer la valeur du paramètre / Aller au menu suivant / Sauvegarder les paramètres)</li> <li>3) DANS L'ÉCRAN PRINCIPAL: maintenez la touche enfoncée pendant 3 secondes pour passer en mode veille.</li> <li>4) Dans l'ÉCRAN DE RÉGLAGES: Maintenez la touche enfoncée pendant 3 secondes pour revenir à l'ÉCRAN PRINCIPAL ET ENREGISTRER toutes les modifications.</li> <li>5) Pendant le processus de JUMELAGE - maintenez le bouton enfoncé pendant 3 secondes pour éteindre ou redémarrer le thermostat.</li> </ol>
	Dans l'ÉCRAN PRINCIPAL - maintenez ces boutons simultanément enfoncés pendant 3 secondes pour VERROUILLER / DÉVERROUILLER les touches du thermostat).

English

Deutsch

Français

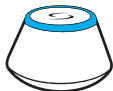
Nederlands

## COMPATIBILITE AVEC D'AUTRES DISPOSITIFS SALUS

Le thermostat Quantum peut fonctionner en mode EN LIGNE ou HORS LIGNE.

Dans un premier temps, vous devez décider dans quel mode votre thermostat fonctionnera.

### MODE EN LIGNE



La passerelle universelle est connecté à Internet Vous pouvez configurer et utiliser tous vos appareils dans l'application Smart Home.

Téléchargez l'application Smart Home sur votre appareil iOS ou Android pour un accès à distance à votre équipement SALUS.



SALUS  
Smart Home



### MODE HORS LIGNE



OU

La passerelle universelle n'est PAS CONNECTÉ À INTERNET Vous pouvez utiliser vos appareils localement sans l'application SmartHome. Gateway fonctionne dans ce mode en tant que coordinateur ZigBee standard.



**Coordinateur C010RF** - Vous pouvez utiliser le coordinateur de réseau ZigBee standard pour installer et utiliser vos appareils.

### Appareils compatibles:



**SR600\***  
Relai intelligent



**SPE600\***  
Prise intelligente



**KL08RF**  
Centre de câblage pour chauffage par le sol à 8 zones (PCBT)



**TRV**  
(tête de radiateur thermostatique) avec communication sans fil.



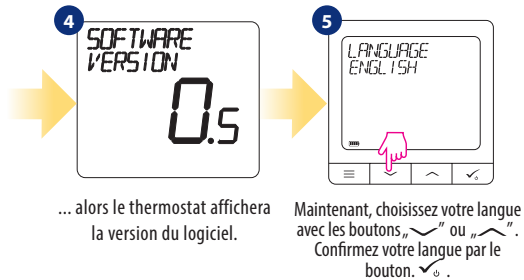
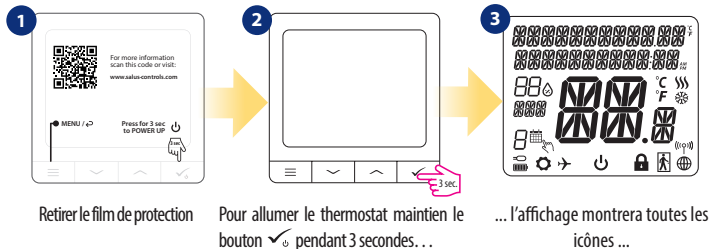
**RX10RF**  
récepteur

\*Seulement avec le mode en ligne

## Première séquence de démarrage:

### Remarque:

Pour une installation plus facile, veuillez vous assurer que vous avez déjà ajouté d'autres périphériques à votre réseau ZigBee, tels que le centre de câblage de chauffage par le sol (KL08RF) ou les têtes thermostatiques (TRV)...



English

Deutsch

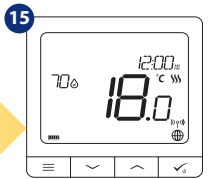
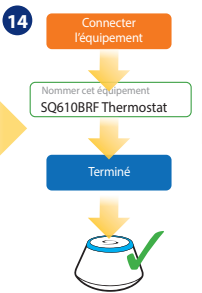
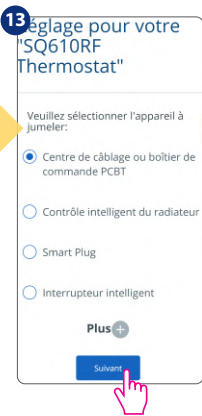
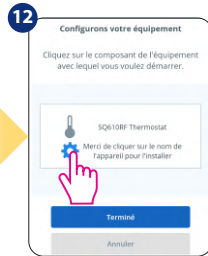
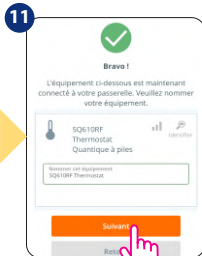
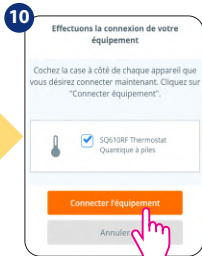
Français

Nederlands

## Installation en mode EN LIGNE

Après la sélection de la langue, suivez les étapes ci-dessous pour ajouter votre appareil à l'application Smart Home et le jumeler à d'autres appareils:





Après, le thermostat affichera l'écran principal. Toutes nos félicitations! Vous avez configuré avec succès le thermostat Quantum SQ610BRF.

English

Deutsch

Français

Nederlands

## Installation en mode HORS LIGNE

Jumeler avec le centre de câblage / boîtier de commande (Installez le centre de câblage / boîtier de commande conformément aux instructions fournies avec le produit)

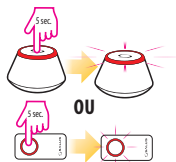
1



2



3



Ouvrez le réseau ZigBee

4



Sélectionnez le type de système: **PLANCHER CHAUFFANT**, appuyez sur le bouton ✓ pour confirmer.

5



Utilisez les les boutons et pour sélectionner le numéro du boîtier de commande (appuyez sur le bouton PAIR du boîtier de commande pour afficher son numéro d'adresse). Presse bouton pour confirmer.

6



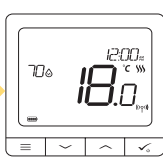
Utilisez les boutons ou pour sélectionner le numéro de zone et appuyez sur le bouton ✓ pour confirmer..

7

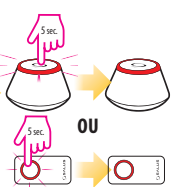


Vous pouvez maintenant jumeler votre thermostat avec des zones supplémentaires. Sélectionnez une autre zone ou terminez le processus d'appariement à l'aide du bouton. .

8



9



Fermez le réseau ZigBee

## jumelage avec la tête thermostatique TRV (Installez le TRV conformément aux instructions fournies avec le produit)

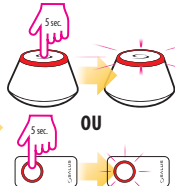
1



2



3



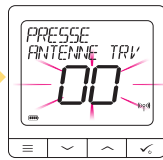
Ouvrez le réseau ZigBee

4



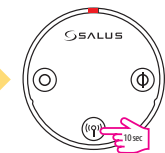
Sélectionnez le type de système: RADIATEURS

5



Maintenez maintenant le bouton de l'antenne pendant 10 secondes, sur tous les TRVs que vous souhaitez jumeler avec votre thermostat.

6



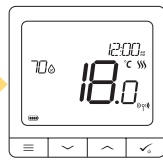
Vous pouvez jumeler jusqu'à 6 TRVs avec 1 thermostat. Tous les TRV doivent se trouver dans la même pièce que le thermostat.

7

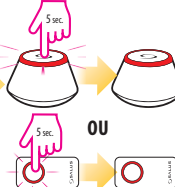


Sur l'écran LCD, vous verrez le nombre de TRVs appariés. Une fois que tous les TRV sont appariés - appuyez sur le bouton ✓, pour terminer le processus d'appariement.

8



9



Fermer le réseau ZigBee

English

Deutsch

Français

Nederlands

## SQ610BRF Structure du menu complet

### Menu principal

#### PARAMÈTRES DE PROGRAMMATION

DÉSACTIVER  
LUN-VEN+SAM-DIM  
LUN-DIM  
JOUR PAR JOUR

#### PARAMÈTRES UTILISATEUR

HEURE/DATE  
MODE VACANCES  
ÉTALONNAGE DE THERMOSTAT  
AFFICHER / MASQUER L’AFFICHAGE DE L’HUMIDITÉ  
AFFICHER / MASQUER L’AFFICHAGE DU SOL  
POINT DE CONSIGNE TEMP EN VEILLE  
CHAUFFAGE/REFROIDISSEMENT  
RÉINITIALISER LES PARAMÈTRES UTILISATEUR

#### PARAMÈTRES ADMINISTRATEUR

ÉCHELLE DE TEMPÉRATURE  
AFFICHER LA RÉOLUTION DE LA TEMPÉRATURE <sup>1</sup>.  
ALGORITHME DE RÉGULATION DE CHALEUR <sup>2</sup>.  
ALGORITHME DE RÉGULATION DE REFROIDISSEMENT <sup>2</sup>.  
S1/S2 ENTRÉE <sup>3</sup>.  
POINT DE CONSIGNE MINIMUM  
POINT DE CONSIGNE MAXIMUM  
PROTECTION DE LA VANNE <sup>4</sup>.  
TEMPS MINIMUM ENTRE ON/OFF <sup>5</sup>.  
FONCTION D’OPTIMISATION <sup>6</sup>.  
CONFORT PLANCHER CHAUD <sup>7</sup>.  
MOT DE PASSE  
INFORMATIONS SUR LE DISPOSITIF <sup>8</sup>.  
**RÉINITIALISATION USINE <sup>9</sup>.**

#### LANGUE

ENGLISH  
DANISH  
POLISH  
...



## Brève description de certaines fonctions sélectionnées (Toutes les fonctions sont décrites dans la version complète du manuel du SQ610BRF):

- 1. AFFICHER LA RÉOLUTION DE LA TEMPÉRATURE:** Cette fonction détermine la résolution de la température affichée. L'utilisateur peut régler la température par paliers (tous les 0,5 °C ou 0,1 °C).
- 2. ALGORITHME DE CONTRÔLE:** Cette fonction définit comment contrôler la température ambiante. Les options disponibles sont les suivantes: ITLC pour chauffage par le sol / radiateurs / chauffage électrique (algorithme avancé pour un maintien précis de la température ambiante), hystérésis +/- 0,5 °C ou +/- 0,25 °C, Actionneur THB (option recommandée pour les systèmes avec THB auto actionneurs d'équilibrage).
- 3. ENTREE S1 / S2:** une sonde de plancher, une sonde de température externe ou une sonde de présence peut être connectée à l'entrée S1 / S2 du SQ610BRF. De plus, en connectant un type de contact sec ON / OFF de type NO, vous pouvez utiliser cette entrée en tant que déclencheur de règles One Touch (programmé dans l'application Salus Smart Home) ou en tant que commutation chauffage / refroidissement.
- 4. PROTECTION DE LA VANNE:** Cette fonction active tous les actionneurs une fois par semaine pendant 5 minutes (en été, cette fonction aide à empêcher les actionneurs de rester coincés).
- 5. TEMPS MIN ENTRE ON/OFF:** Temps d'arrêt minimum (le thermostat n'enverra pas le signal de chauffage / refroidissement plus souvent que spécifié dans ce paramètre)
- 6. FONCTION D'OPTIMISATION:** les fonctions optimum start et optimum stop sont des fonctions d'économie d'énergie qui rendent le thermostat plus rentable (en combinaison avec l'algorithme de contrôle ITLC).
- 7. CONFORT TEMPERATURE SOL:** Cette fonction permet de garder le sol chaud, même si la pièce est suffisamment chaude et qu'il n'est pas nécessaire d'allumer le chauffage. L'utilisateur peut sélectionner 3 niveaux de fonction de plancher chaud. Veuillez noter qu'il ne s'agit pas d'une fonction d'économie, car votre système de chauffage peut être en marche même s'il n'y a pas de demande de chauffage du thermostat d'ambiance. C'est la fonction CONFORT qui garde votre sol au chaud tout le temps.
- 8. INFORMATIONS DISPOSITIF:** Dans ce menu, l'utilisateur peut vérifier: la version du logiciel, le niveau de la batterie, la valeur de la plage RF, les appareils jumelés ou l'utilisateur peut également activer le mode d'identification.
- 9. RÉINITIALISATION USINE:** Ici, vous pouvez réinitialiser votre appareil aux paramètres d'usine. Après une réinitialisation réussie, le périphérique sera supprimé du réseau ZigBee et vous devrez à nouveau ajouter / coupler votre périphérique.

English

Deutsch

Français

Nederlands

## Introductie

De **SQ610BRF Quantum** is een Zigbee temperatuur regelaar voor het draadloos regelen van een IT600 serie apparaat zoals het KI08RF klemstrook (aansluitcentrum bedrading), TRV Thermostaatkop en RX10RF ketel ontvanger. Om de SQ610BRF via internet of via **Salus Smart Home App** te kunnen regelen, dient deze met de UGE600 Internet Gateway verbonden te zijn (**ONLINE modus**). (UGE600 is niet inbegrepen).

Vanaf het applicatie niveau is het mogelijk om de SQ610BRF te koppelen met andere systeemelementen, b.v. Smart plug SPE600, Smart relais SR600, Raam/deur sensor OS600/SW600.

De SQ610BRF kan handmatig (lokaal) worden gebruikt zonder een internetverbinding (**Offline-modus**), echter moet de combinatie met andere apparaten worden gedaan met behulp van de C010RF coördinator (niet inbegrepen).

**Thermostaat SQ610BRF Quantum kan zonder UGE600 Gateway of C010RF Coördinator werken als zelfstandig apparaat.**

De volledige handleiding in PDF formaat is te verkrijgen via [www.saluscontrols.nl](http://www.saluscontrols.nl)

## Product EU Richtlijnen

Dit product voldoet aan de essentiële vereisten en andere relevante bepalingen van Richtlijnen 2014/30 / EU, 2014/35 / EU, 2014/53 / EU en 2011/65 / EU. De volledige tekst van de EU-conformiteitsverklaring is beschikbaar op de website: [www.saluslegal.com](http://www.saluslegal.com).



## Veiligheidsinformatie

Gebruik in overeenstemming met nationale en EU-voorschriften. Gebruik het apparaat zoals bedoeld en houd het droog. Gebruik het product uitsluitend binnenshuis. De installatie moet worden uitgevoerd door een gekwalificeerd persoon in overeenstemming met nationale en EU-voorschriften.

Voor het schoonmaken met een droge doek dient u het apparaat van het stroom af te halen.

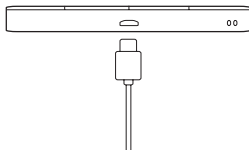
### Inhoud Verpakking:

1. SQ610BRF Quantum Thermostaat
2. Wandmontageplaat
3. Zelfklevende tape
4. Bevestigingsschroeven
5. Handleiding

## Voordat u begint:

- 1 Nieuwe SQ610BRF Thermostaten zijn deel opgeladen, desondanks adviseren wij de Accu volledig op te laden voor ingebruikname (Accu lader niet meegeleverd).

Sluit de lader aan op de micro-USB-poort aan de onderkant van SQ610BRF Quantum Thermostaat om het apparaat langzaam op te laden.



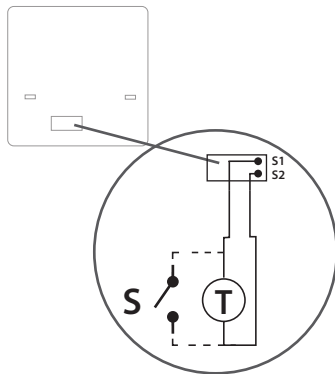
**Het opladen kan tot volle batterij 24 uur duren.**

- 3 Montage: Om de thermostaat te monteren dient u de bevestigingsplaat van de thermostaat te verwijderen en deze met de bijgeleverde schroeven of zelfklevende tape op de muur te bevestigen. Na het bevestigen van de muurplaat, kan de thermostaat op de muurplaat geklikt worden (Deze heeft een ingebouwde magneet).

### **Let op!**

De ideale positie voor thermostaatmontage is ongeveer **1,5 meter** boven vloerniveau en verwijderd van verwarmings- en koelbronnen. Thermostaat mag niet worden blootgesteld aan direct zonlicht of extreme omstandigheden zoals bijvoorbeeld tocht.

- 2 **Aansluitschem S1,S2 invoer**



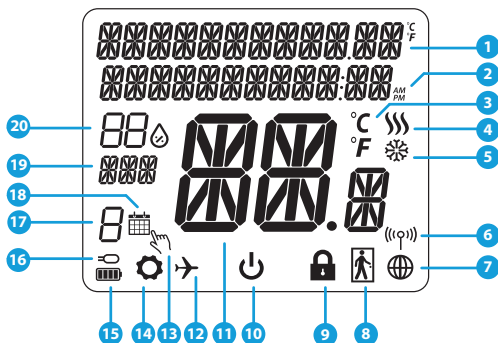
#### Verklaring symbolen:

S – volt vrij contact  
T – temperatuur sensor






#### **S1,S2 Terminals:**

- lucht of vloer temperatuur sensoren
- Externe volt vrij contact voor aansluiting ieder ON/OFF schakelaar of aanwezigheidssensor (Hotel).

## LCD Pictogram beschrijving



- |  |  |
|--|--|
| 1. Menu / Instellingen beschrijving + klok                   | 10. Pictogram stand-bymodus                    |
| 2. AM/PM   | 11. Huidige temperatuur / gewenste temperatuur |
| 3. Temperatuureenheid  | 12. Vakantiemodus                              |
| 4. Verwarmingsindicator (bij warmte vraag beweegt pictogram) | 13. Tijdelijke opheffingsmodus                 |
| 5. Koelindicator (bij koeling vraag beweegt pictogram)       | 14. Instellingenpictogram                      |
| 6. RF-verbindingsindicator                                   | 15. Batterij status sensor                     |
| 7. Internetverbindingsindicator                              | 16. Externe vloer temperatuur sensor indicator |
| 8. Bezettingssensor (hotelkaart)                             | 17. Schema programmanummer                     |
| 9. Toets blokkering  | 18. Schemamodus pictogram                      |
|  | 19. Dag-indicator / SET-informatie             |
|  | 20. Huidige vochtigheidswaarde                 |

<b>Knop beschrijving</b>	
<b>Knop</b>	<b>Functie</b>
	<ol style="list-style-type: none"> <li>1) Menu / Return knop</li> <li>2) In het HOOFDSCHERM: Houd 3 seconden ingedrukt om de werkingsmodus van de thermostaat te wijzigen (Schemamodus / Permanente modus / Tijdelijke opheffingsmodus).</li> <li>3) In het INSTELLING scherm: Houd 3 seconden ingedrukt om terug te gaan zonder de wijzigingen op te slaan.</li> <li>4) In het PAIRING-SCHERM (in het SYSTEEMTYPE-menu): Houd 3 seconden ingedrukt om de andere Koppelingsopties te zien.</li> </ol>
	Knop "omlaag" (parameterwaarde verlagen / verplaatsen in het menu in de richting "OMLAAG")
	Knop "Omhoog" (parameterwaarde verhogen / verplaatsen in het menu in de richting "Omhoog")
	<ol style="list-style-type: none"> <li>1) "OK / Tick"-knop (parameterwaarde bevestigen / naar het volgende menu gaan / instellingen opslaan)</li> <li>2) In het HOOFDSCHERM: Houd 3 seconden ingedrukt om de standby-modus te openen</li> <li>3) In het SCHERM INSTELLINGEN: Houd 3 seconden ingedrukt om terug te keren naar het HOOFDSCHERM &amp; ALLE wijzigingen op te slaan.</li> </ol>
	+ In het HOOFDSCHERM - houd deze knoppen samen gedurende 3 seconden ingedrukt om de thermostaattoetsen te VERGRENDELEN / ONTGRENDELEN

English

Deutsch

Français

Nederlands

## Compatibiliteit met andere SALUS CONTROLES APPARATEN

Quantum-thermostaat kan werken in de modus ONLINE of OFFLINE.

Als eerste moet u beslissen in welke modus de thermostaat moet werken.

### ONLINE MODUS



**Universal Gateway is VERBONDEN MET HET INTERNET**

U kunt al uw apparaten configureren en gebruiken via de Smart Home-app.

Download de Smart Home App via iOS of Android apparaat voor externe toegang tot uw SALUS-apparatuur.



SALUS  
Smart Home



### OFFLINE MODUS



OF



**Universal Gateway is NIET VERBONDEN MET HET INTERNET**

U kunt uw apparaten lokaal gebruiken zonder de SmartHome-app. Gateway werkt in deze modus als standaard ZigBee-coördinator.

**O10RF-coördinator** - u kunt de standaard ZigBee netwerkcoördinator gebruiken om uw apparaten te installeren en te gebruiken.

### Compatibele apparaten:



**SR600\***  
Smart Relais



**SPE600\***  
Smart Stekker



**KL08RF**  
Klemstrook (aansluitcentrum bedrading) voor 8 zone vloerverwarming.



**TRV**  
Thermostatische Radiatorkop met draadloze communicatie.



**RX10RF**  
Ontvanger

\*Alleen met online modus

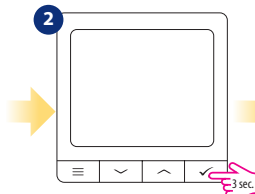
## Eerste Opstartprocedure

### Let op!

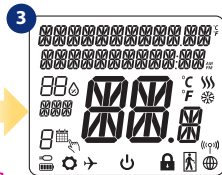
Voor een eenvoudigere installatie zorg dat u al andere apparaten aan uw ZigBee-netwerk hebt toegevoegd, zoals Vloerverwarming Klemstrook (KL08RF) of Radiatorkoppen (TRV's) etc.



Verwijde beschermingsfolie



Om thermostaat te starten houdt de knop  3 seconden ingedrukt...



...Display toont alle pictogrammen...



...Toont vervolgens de software versie van de thermostaat.



Kies nu uw taal door het gebruik van "" of "" knop. Bevestig uw taal met  knop.

English

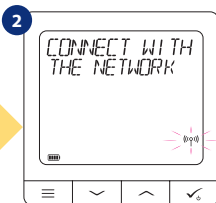
Deutsch

Français

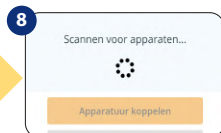
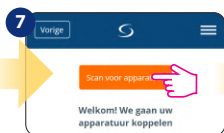
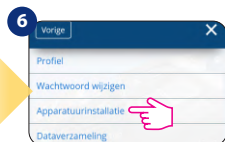
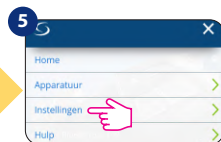
Nederlands

## Installatie in Online modus

Na het selecteren van de taal volgen onderstaande stappen om uw thermostaat bij de Smart Home aan te melden en te koppelen met andere apparaten.

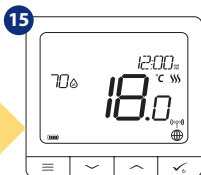
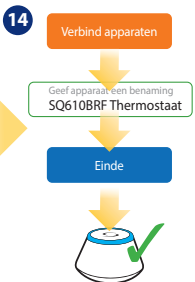
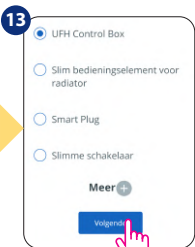
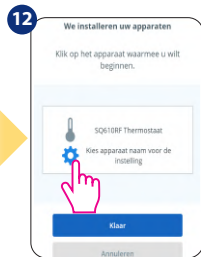
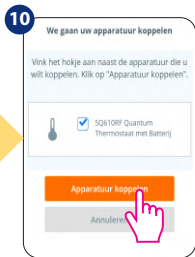


Ga naar Salus Smart Home App



Zodra uw thermostaat is toegevoegd aan de app ziet u bovenstaande melding op het LCD-scherm





English

Deutsch

Français

Nederlands

## Installatie in Offline modus

**Koppelen met Klemstrook bedringscentrum (installeer het bedringscentrum/ de klemstrook volgens de meegeleverde instructies bij het product)**

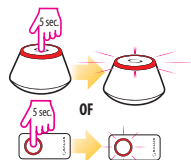
1



2

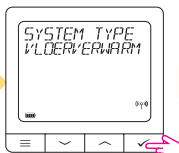


3



Open het ZigBee-netwerk

4



Selecteer systeemtype:  
Vloerverwarming druk ✓ knop  
om te bevestigen'.

5



Gebruik ∨ knop en ^ knop en selecteer  
het klemstrook Nummer (druk op PAIR-knop  
op de Klemstrook om het adresnummer te  
zien), druk op de knop ✓ voor te bevestigen .

6



Gebruik ∨ of ^ knop om uw  
zone nummer te selecteren en druk  
op ✓ om te bevestigen.

7

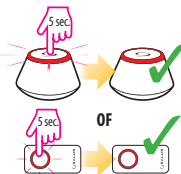


Nu kunt u uw thermostaat koppelen  
met extra zones. Kies een Volgende  
zone of voltooi het koppel (pairing)  
proces door ✓ knop.

8



9



Sluit het Zigbee netwerk

## Koppelen van de TRV Radiatorkop (installeer de TRV volgens de meegeleverde instructies).

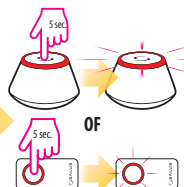
1



2

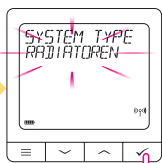


3



Open het ZigBee-netwerk

4



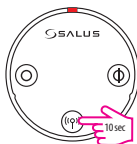
Selecteer Systeem type:  
RADIATOREN

5



Houd nu de antenneknop 10 sec.  
ingedrukt op alle trv's die je wilt  
koppelen met uw Thermostaat.

6



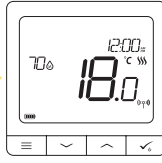
Je kunt maximaal 6 TRV's koppelen aan  
1 thermostaat. Alle TRV's moeten zich  
in dezelfde kamer als de Thermostaat  
bevinden.

7

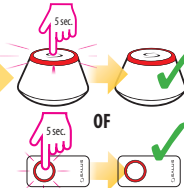


Op het LCD-scherm ziet u het aantal gekoppelde  
TRV's. Zodra alle TRV's zijn gekoppeld, drukt u op  
knop ✓ om het koppelingsproces te voltooien.

8



9



Sluit het Zigbee netwerk

English

Deutsch

Français

Nederlands

## SQ610BRF Volledige menu structuur

### Hoofdmenu

Tijdschema instelling	UITSCHAKELLEN MA-VRUJ + ZA + ZON MA-ZON ENKELE DAGEN
Gebruikers instellingen'	TIJD/DATUM VAKANTIEMODUS KALIBREREN THERMOSTAAT TOON/VERBERG DISPLAY LUCHTVOCHTIGHEID TOON VERBERG DISPLAY VLOER STANDBY TEMP SETPOINT VERWARMEN / KOELEN RESET GEBRUIKERS INSTELLINGEN
Administratieve instellingen	TEMPERATUURSCHAAL WEERGAVE TEMPERATUURRESOLUTIE <sup>1</sup> VERWARMINGS ALGORITHM <sup>2</sup> KOELINGS CONTROLE ALGORITMIE S1 / S2 INGANG <sup>3</sup> MINIMAAL SETPOINT MAXIMAAL SETPOINT KLEPBESCHERMING <sup>4</sup> MINIMUM UITSCHAKELTIJD <sup>5</sup> OPTIMALISATIEFUNCTIE <sup>6</sup> COMFORT WARME VLOER <sup>7</sup> PINCODE APPARAATINFORMATIE <sup>8</sup> <b>FABRIEKRESET <sup>9</sup></b>
Taal	ENGLISH DANISH NEDERLANDS ...

## Beschrijving van enkele geselecteerde functies (alle functies worden beschreven in de volledige versie van de SQ610BRF-handleiding):

- 1. DISPLAY TEMP RESOLUTIE:** deze functie bepaalt de resolutie van het weergegeven temperatuur (0,5 °C of 0,1 °C).
- 2. CONTROL ALGORITHM:** deze functie definieert hoe de kamertemperatuur wordt geregeld. Beschikbare opties zijn: ITLC voor vloerverwarming / Radiatoren / Elektrische verwarming (dat is een geavanceerd algoritme voor de nauwkeurig bepaling van de kamertemperatuur), hysteresis +/- 0,5 °C of +/- 0,25 °C, THB-aandrijving (optie aanbevolen voor systemen met THB automatische balanceringsactuators).
- 3. S1 / S2 INGANG:** Een vloersensor, een externe temperatuursensor of een aanwezigheidsensor kan zijn aangesloten op de S1 / S2-ingang van SQ610BRF. Bovendien, door een NO-type AAN / UIT-spanningsvrij contact aan te sluiten, kunt u deze ingang gebruiken als een OneTouch-regeltrigger (geprogrammeerd in de Salus Smart Home app) of als een warmte / koude-omschakeling.
- 4. KLEPPBESCHERMING:** deze functie activeert alle actuators eenmaal per week gedurende 5 minuten (in de zomer, deze functie helpt voorkomen dat de actuators vast komen te zitten).
- 5. MIN UITSCHAKELTIJD:** minimale uitschakeltijd (thermostaat stuurt het signaal niet voor verwarming / koeling vaker dan aangegeven in deze parameter).
- 6. OPTIMALISATIEFUNCTIE:** de functies Optimale start en Optimale stop zijn energiebesparende functies, dat maakt de thermostaat het meest kosteneffectief (in combinatie met ITLC-besturingsalgoritme).
- 7. COMFORT WARM VLOER:** deze functie helpt de vloer warm te houden, zelfs als de kamer warm is genoeg en het is niet nodig om de verwarming aan te zetten. Gebruiker kan 3 niveaus van warme vloerfunctie selecteren. Let op: het is geen economische functie, omdat uw verwarmingssysteem mogelijk is ingeschakeld, zelfs als er geen verwarming vraag is van de kamerthermostaat. Het is een COMFORT-functie die uw vloer altijd warm houdt.
- 8. APPARAATINFORMATIE:** In dit menu kan de gebruiker het volgende controleren: Softwareversie, RF-bereikwaarde, Gekoppelde apparaten, ook kan de gebruiker kan de identificatiemodus activeren.
- 9. FABRIEKRESET:** hier kunt u uw apparaat resetten naar de fabriekinstellingen. Na succesvolle reset, zal het apparaat wordt verwijderd uit het ZigBee-netwerk en u moet uw apparaat opnieuw toevoegen / koppelen.

English

Deutsch

Français

Nederlands

## English



<b>QUANTUM SQ610BRF</b>	
Power Supply	Built-in Li-Ion 3,7V Battery
Charging voltage (no charger included)	Micro-USB 5V DC, min 0,5 A
Temperature range	5-40°C
Display temperature accuracy	0.5°C or 0.1°C
Control algorithm	ITLC SPAN ( $\pm 0.25^{\circ}\text{C}$ / $\pm 0.5^{\circ}\text{C}$ ) THB
S1-S2 Input (multifunctional input)	Floor temperature Air temperature Occupancy sensor One Touch Changeover (heating/cooling)
Communication protocol	ZigBee 2,4Ghz
Mounting	Surface mounting
Working temperature	0-45°C
IP protection class	IP30
Dimensions (Width x Height x Deep)	86 x 86 x 11 mm

## Deutsch



<b>QUANTUM SQ610BRF</b>	
Spannungsversorgung	Eingebauter Li-Ion 3,7V Batterie
Ladespannung (Ladekabel nicht enthalten)	Micro-USB 5V DC, min 0,5 A
Temperaturbereich	5-40°C
Temp. Anzeigenauigkeit	0.5°C oder 0.1°C
Regel Algorithmus	ITLC Spreizung ( $\pm 0.25^{\circ}\text{C}$ / $\pm 0.5^{\circ}\text{C}$ ) THB
S1-S2 Eingang (multifunktionaler Eingang)	Bodensensor Fernsensor Anwesenheitssensor One Touch (APP Regel) Wechselkontakt (Heizen/Kühlen)
Kommunikations Protokoll	ZigBee 2,4Ghz
Montage	Auf ebenen Oberflächen
Arbeitstemperatur	0-45°C
IP Schutzklasse	IP30
Abmessungen (Höhe x Breite x Tiefe)	86 x 86 x 11 mm

## Français

<b>QUANTUM SQ610BRF</b>	
Alimentation	Pile rechargeable Li-Ion 3,7V
Tension de charge (pas de chargeur inclus)	Micro-USB 5V DC, min 0,5 A
Plage de température	5-40°C
Précision de la température	0.5°C ou 0.1°C
Régulation	ITLC Hystérésis (±0.25°C / ±0.5°C) THB
S1-S2 Input (multifunctional input)	Capteur température du sol Capteur température ambiante Capteur d'occupation Règle «One Touch» Changement automatique chauffage-refroidissement
Protocole de communication	ZigBee 2,4GHz
Installation	Apparente
Température de fonctionnement	0-45°C
lasse de protection IP	IP30
Dimensions (Largeur x Hauteur x Profondeur)	86 x 86 x 11 mm

## Nederlands

<b>QUANTUM SQ610BRF</b>	
Spanning	Built-in Li-Ion 3,7V Battery
Oplaad voltage LADER NIET INBEGREPEN	Micro-USB 5V DC, min 0,5 A
Temperatuur bereik	5-40°C
Weergave temperatuur nauwkeurigheid	0.5°C or 0.1°C
Besturingsalgoritme	ITLC SPAN (±0.25°C / ±0.5°C) THB
S1-S2 Ingang (multifunctioneel input)	Vloer temperatuur Lucht temperatuur Aanwezigheidssensor One Touch Omschakeling (verwarmen/koelen)
Communicatie protocol	ZigBee 2,4GHz
Montage	Oppervlak bevestiging
Werktemperatuur	0-45°C
IP beschermingsklasse	IP30
Maten (Breedte x hoogte x diepte)	86 x 86 x 11 mm

**SALUS**  
CONTROLS

**QUANTUM**  
SQ610BRF THERMOSTAT



- ✓ **Ultra slim**
- ✓ **Precise temperature control**  
(underfloor heating, radiator heating, electrical heating)
- ✓ **Works with:** *Amazon Alexa* and *Google Home*
- ✓ **Rechargeable through micro USB**



#### Universal Gateway

Connect it with Universal Gateway and setup your own SALUS Smart Home system



#### Smart Radiator Control

Pair it with Quantum to achieve the perfect temperature everywhere, not only beside the radiator



#### Smart Relay

Connect it with Universal Gateway and control wirelessly pumps, valves, boilers, lighting etc



Google is a trademark of Google LLC. Google Assistant is not available in certain languages and countries.



IV 2023  
V07



[www.saluscontrols.com](http://www.saluscontrols.com)

