



## Introduction

Le thermostat d'ambiance digitale RT310/RT310TX/RT310RF permet de contrôler la température ambiante des pièces. Il déclenche le système de chauffage en court-circuitant les borniers et signale simultanément l'action en affichant les informations sur l'écran LCD. Veuillez lire attentivement ce manuel avant d'utiliser le produit. Ce thermostat fonctionne uniquement avec des piles alcalines AA 1,5V. Placez les piles dans le compartiment situé sous le couvercle. N'utilisez pas de piles rechargeables.

## Conformité du produit

Ce produit satisfait aux exigences essentielles et aux autres dispositions pertinentes définies dans les directives de l'UE suivantes : CEM 2014/30/UE, LVD 2014/35/UE, RED 2014/53/UE et RoHS 2011/65/UE. Le texte intégral de la déclaration de conformité UE est disponible à l'adresse Internet suivante : [www.saluslegal.com](http://www.saluslegal.com)

(CF) 868.0-868.6MHz; <13dBm

## Informations relatives à la sécurité

Utilisez le produit dans le respect des réglementations nationales et européennes. Utilisez le dispositif conformément à sa destination et maintenez-le au sec. Produit conçu pour un usage intérieur uniquement. Seule une personne qualifiée est autorisée à installer ce produit conformément aux réglementations nationales et européennes.

## Caractéristiques techniques

	RT310	RT310TX
Alimentation du thermostat	2 x piles alcalines AA	2 x piles alcalines AA
Alimentation du récepteur	-	230 VCA
Valeur nominale max. du thermostat	3 (1) A	-
Valeur nominale max. du récepteur	-	16 (5) A
Sorties	Borne libre de potentiel NO/COM/NF	Borne libre de potentiel NO/COM
Plage de température	5 - 35°C	5 - 35°C

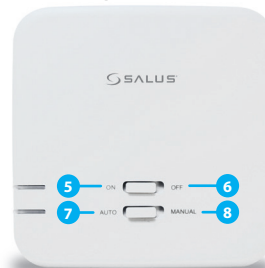
## Fonctions des boutons

Thermostat RT310/RT310TX



1. Allume le rétroéclairage LED
2. Allumer/Eteindre le mode hors gel
3. Bouton Augmenter
4. Bouton Diminuer

Récepteur RXRT510



5. En mode manuel, appuyez sur ON pour activer la chaudière.
6. En mode manuel, appuyez sur OFF pour désactiver la chaudière.
7. Faire glisser le bouton en mode auto pour contrôler la chaudière en fonction du thermostat.
8. La sortie du récepteur est contrôlée par le commutateur à glissière Marche/Arrêt.

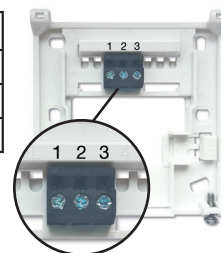
## Description des icônes LCD



1. Mode de chauffage activé
2. Mode hors gel activé
3. Connexion sans fil avec le récepteur (seulement pour RT310RF)
4. L'indicateur/Alerte de piles faibles
5. Unité de température
6. Température ambiante actuelle / de consigne

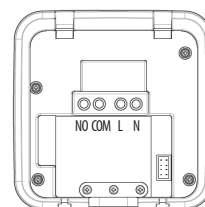
## Description des bornes du RT310

Borne	Description
1 - COM	Borne commune
2 - NC	Commutateur sous tension DÉSACTIVÉ
3 - NO	Commutateur sous tension ACTIVÉ



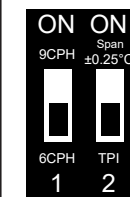
## Description des bornes du récepteur RXRT510

Terminal	Description
NO	Borne du commutateur
COM	Borne commune du commutateur
L (phase); N (neutre)	Alimentation (230 VCA)



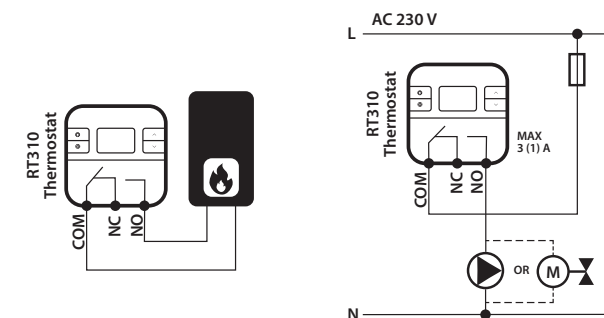
## Réglages du commutateur DIP

Les commutateurs DIP sont situés à l'arrière de votre thermostat.



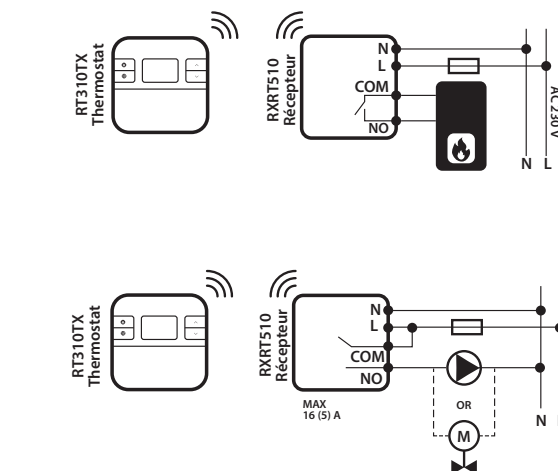
Fonction de contrôle	TPI (Time Proportional & Integral)	Écart
Fonctionnement	Lorsque TPI est sélectionné sur le commutateur DIP N° 2, le commutateur DIP N° 1 est fonctionnel. Vous pouvez choisir les cycles par heure (CPH) entre un niveau de confort inférieur (6CPH) et un niveau de confort supérieur (9CPH).	Lorsque l'option Écart est sélectionnée sur le commutateur DIP N° 2, le commutateur DIP N° 1 n'est pas fonctionnel. La précision de la température de votre thermostat est réglée sur $\pm 0,25$ °C.

## Schéma de câblage du RT310

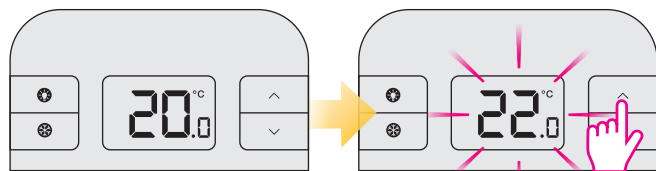


## Schéma de câblage du RT310RF

**Remarque:** Si vous utilisez le kit RT310RF, le thermostat est déjà associé avec le récepteur.

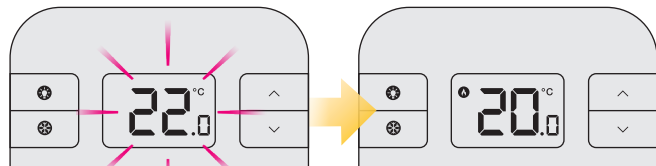


## Changer la température de consigne



La température ambiante actuelle.

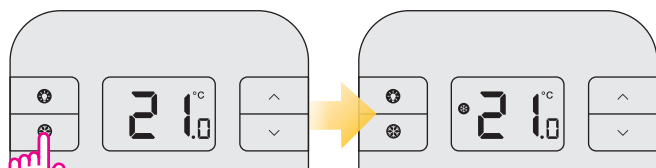
Appuyez sur  $\wedge$  ou  $\vee$  pour changer la température de consigne.



Deux secondes délai.

La température ambiante actuelle.

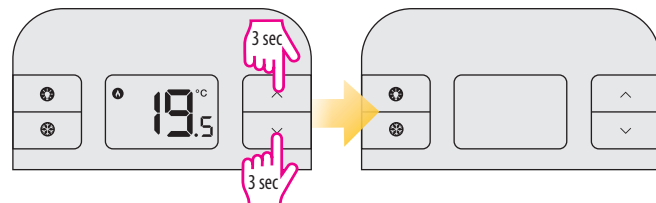
## Mode hors gel



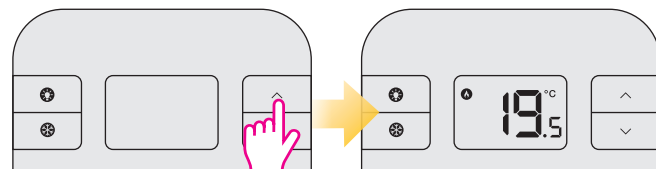
Appuyez  $\odot$  pour activer le mode hors gel.

**i** La température hors gel est affiché en appuyant sur le bouton  $\wedge$ , mais elle peut être changé que en mode installateur.

## Mode veille



**i** Lorsque le mode veille est activé, toutes les fonctions du thermostat sont en pause.



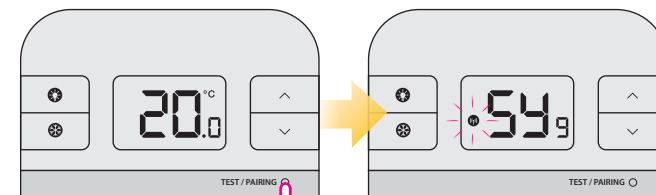
Appuyez sur n'importe quelle touche pour désactiver le mode veille.

## Appariement du thermostat RT310TX avec le récepteur

**Remarque:** Si vous utilisez le kit RT310RF, le thermostat est déjà associé avec le récepteur.

**i** Si vous avez acheté RT310TX et RXRT510 séparément ou en cas de perte de connexion entre le récepteur et le thermostat, si vous souhaitez associer le thermostat avec le récepteur, assurez-vous que le récepteur est déconnecté de l'alimentation et que les boutons du récepteur ont été réglés respectivement sur AUTO et ON. Ensuite, connectez le récepteur à l'alimentation et attendez que le LED (voyant) rouge soit allumé en permanence. Ensuite, passer consécutivement en position OFF et ON. Le LED rouge clignotante confirmera l'entrée dans le mode d'appariement.

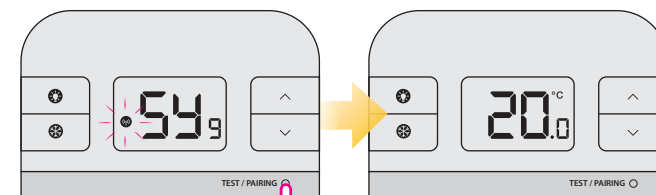
### Démarrez le processus d'appariement



Maintenez enfoncé le bouton TEST/ APPARIEMENT pendant 3 secondes. 3 sec

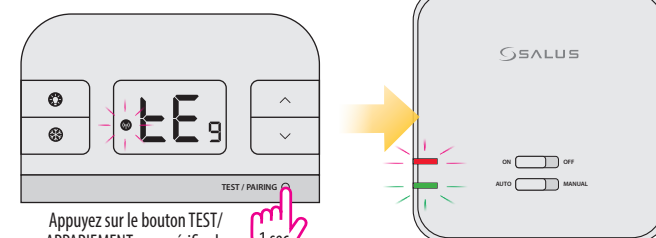
Cela peut prendre jusqu'à 9 minutes.

### Terminez le processus d'appariement

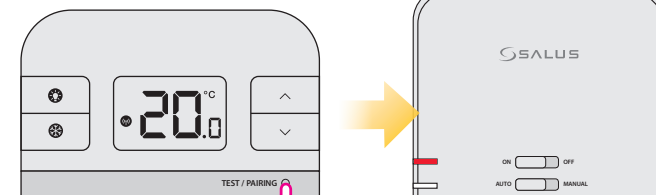


Une fois les dispositifs appariés, le voyant LED du récepteur s'allume en rouge. Maintenez enfoncé le bouton TEST/APPARIEMENT pendant 3 secondes pour terminer le processus d'appariement.

### Test du processus d'appariement

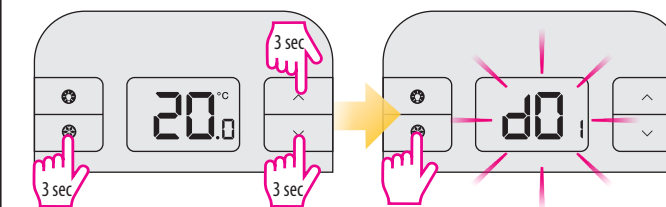


Appuyez sur le bouton TEST/ APPARIEMENT pour vérifier la connexion avec le récepteur. 1 sec



Appuyez à nouveau sur le bouton TEST/APPARIEMENT pour retourner à l'écran principal. 1 sec

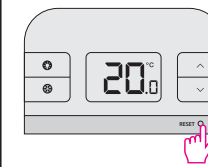
## Mode Installateur



Appuyez sur trois boutons en même temps pendant 3 secondes.

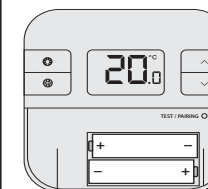
dxx	Fonction	Paramètre	Valeur par défaut
d01	Incréments d'affichage de la température	0.1°C ou 0.5°C	0.5°C
d02	Écart de température	+/- 3.0°C	0.0°C
d03	Température de consigne pour le mode hors gel	5.0°C - 17.0°C	5.0°C

## Réinitialisation du thermostat RT310



Appuyez une fois sur le bouton RÉINITIALISER. Vous pouvez utiliser un trombone. Votre thermostat sera réinitialisé et démarrera automatiquement.

## Réinitialisation du thermostat RT310TX



Retirez les piles sans devoir appuyer sur aucun bouton. Patientez 2 minutes puis remettez les piles. Votre appareil redémarrera.

**i** Lorsque vous souhaitez changer les piles, votre dispositif utilisera la mémoire interne pour sauvegarder vos paramètres. Vous disposez de 30 secondes pour changer les piles avant de perdre vos réglages.

### REMARQUE:

Si vous ne remarquez pas le symbole « batterie faible » affiché à l'écran à temps, celui-ci s'éteindra. Dans ce cas, après avoir retiré les piles usagées, il est nécessaire d'attendre 5 minutes avant d'insérer les piles neuves. Sinon, il est possible qu'un condensateur reste partiellement chargé et empêche le redémarrage du thermostat.

FR: support@salus-controls.de  
tel: +49 6108 8258515

Head Office:  
SALUS Controls plc  
SALUS House  
Dodworth Business Park South,  
Whinby Road, Dodworth,  
Barnsley S75 3SP, Royaume-Uni.  
Tél. : +44 (0) 1226 323961  
E-mail : sales@salus-tech.com  
E-mail : techsupport@salus-tech.com

www.salus-tech.com

Pour obtenir le guide d'installation au format PDF, veuillez consulter [www.salus-manuals.com](http://www.salus-manuals.com)

Date de publication: Juin 2019  
V009

Computime



SALUS Controls est membre du groupe Computime.

SALUS Controls plc maintient une politique de développement continu de ses produits et se réserve le droit de modifier les caractéristiques, la conception et les matériaux des produits indiqués dans la présente brochure sans préavis.

