

Model: RT310 (termostat cu fir)
RT310RF (termostat cu Radio Comandă)



Ghid de instalare



Introducere

RT310 / RT310TX / RT310RF este un termostat digital ambiental. Dispozitivul pornește sistemul de încălzire prin cuplarea contactului între bornele NO și COM, afișând simbolul pe ecranul LCD. Înainte de utilizare, vă rugăm citiți cu atenție acest ghid de instalare. Folosiți doar baterii alcaline tip AA de 1.5V. Inserați bateriile în spațiul destinat sub carcasă. Nu folosiți baterii recărcabile.

Conformitatea produsului

Acest produs este în conformitate cu următoarele directive europene: EMC 2014/30/EU, LVD 2014/35/EU, RED 2014/53/EU și RoHS 2011/65/EU. Textul integral al Declarației de conformitate UE este disponibil la următoarea adresă de internet: www.saluslegal.com

() 868.0-868.6MHz; <13dBm

Informații de siguranță

A se folosi în conformitate cu reglementările europene și naționale. Pentru uz în spații închise. Mențineți produsul perfect uscat. Acest produs necesită a fi instalat de către o persoană competentă în concordanță cu reglementările naționale și europene.

Specificații tehnice

	RT310	RT310TX
Alimentare termostat	2 x baterii alcaline tip AA	2 x baterii alcaline tip AA
Alimentare receptor	-	230 V AC
Amperaj maxim termostat	3 (1) A	-
Amperaj maxim receptor	-	16 (5) A
Borne ieșire	Terminale NO / COM / NC libere de potențial	Terminale NO / COM libere de potențial
Interval de temperatură	5 - 35°C	5 - 35°C

Funcțiile butoanelor

Termostat RT310 / RT310TX



1. Iluminare ecran LCD
2. Activare/dezactivare Mod Anti-îngheț
3. Buton crescător
4. Buton descrescător

Receptor RXRT510



5. În Mod Manual, poziția ON va porni cazanul.
6. În Mod Manual, poziția OFF va opri cazanul.
7. Receptorul funcționează în modul automat conform termostatului.
8. Ieșirea receptorului este controlată de către butonul glisant ON/OFF.

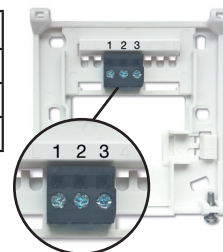
Pictograme LCD



1. Mod Încălzire activat
2. Mod Anti-îngheț activat
3. Indicator semnal RF (doar pentru RT310RF)
4. Baterie descărcată
5. Unitate de măsurare a temperaturii
6. Temperatură măsurată / setată

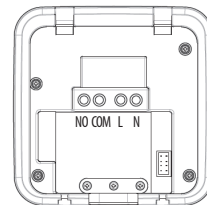
Descriere terminale RT310

Terminal	Descriere
1 - COM	Terminal comun
2 - NC	Normal închis
3 - NO	Normal deschis



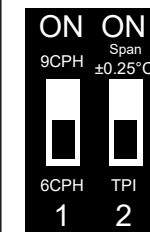
Descriere terminale receptor RXRT510

Terminal	Description
NO	Normal deschis
COM	Terminal comun
L, N	Alimentare (230 V AC)



Setările comutatoarelor DIP

Comutatoarele DIP sunt poziționate pe spatele termostatului.

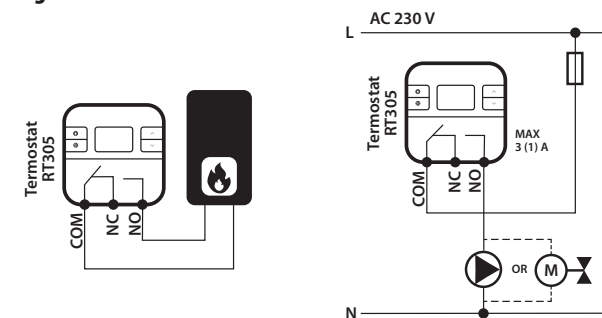


Mod de control	TPI	Span (Histereză)
Operație	Atunci când TPI este selectat pe comutatorul DIP nr 2, comutatorul DIP nr 1 este funcțional. Se pot alege cicluri pe oră: nivel de confort scăzut (6 cicluri pe oră) sau nivel de confort ridicat (9 cicluri pe oră).	Atunci când Histereză este selectată pe comutatorul DIP nr 2, comutatorul DIP nr 1 nu este funcțional. Intervalul de temperatură al termostatului va fi $\pm 0.25^\circ\text{C}$.

TPI este un algoritm avansat care are rolul de a menține temperatura ambientală cât mai aproape de valoarea dorită de utilizator. Algoritmul evaluează în mod permanent orice fluctuații de temperatură care apar și pornește/oprește încălzirea într-o manieră proactivă, pentru a preveni abaterile nedorite ale temperaturii. Prin faptul că reduce supraîncălzirea aerului din încăperi, TPI poate aduce o economie de energie și un plus de confort.

Important: NU activați TPI atunci când sursa de căldură este un echipament pentru care nu se recomandă porniri/oprii frecvente (ex. cazane pe peleți, centrale termice de putere mare). Pentru centrale murale se recomandă cel mult TPI cu 6 cicluri pe ora.

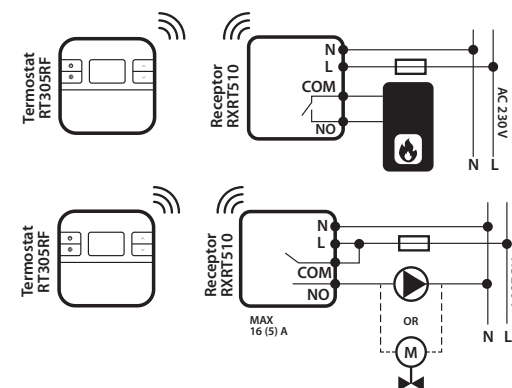
Diagramă electrică RT310



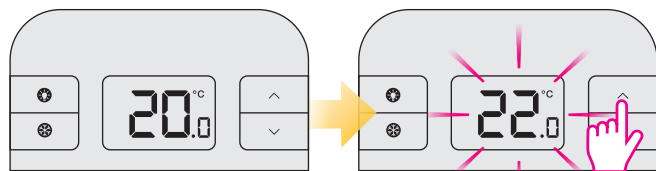
Diagramă electrică RT310RF

Notă: În cazul în care utilizați pachetul RT310RF, sincronizarea dintre termostat și receptor este deja realizată.

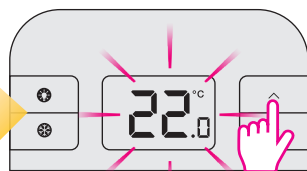
1. Cablați și porniți receptorul.
2. Introduceți bateriile în termostat.



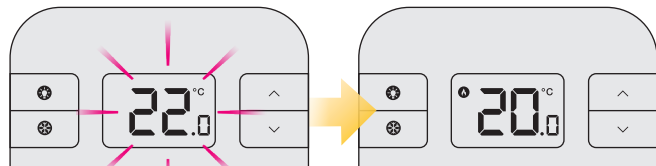
Modificarea temperaturii setate



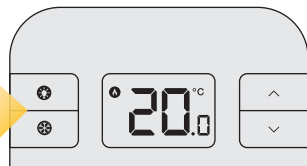
Temperatura actuală a camerei



Apăsați \wedge sau \vee pentru a seta temperatura.

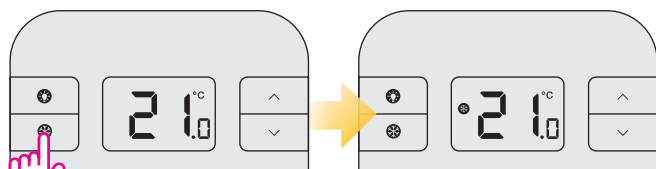


2 secunde repaus



Temperatura actuală a camerei

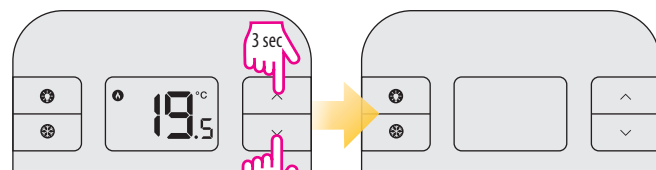
Mod Anti-îngheț



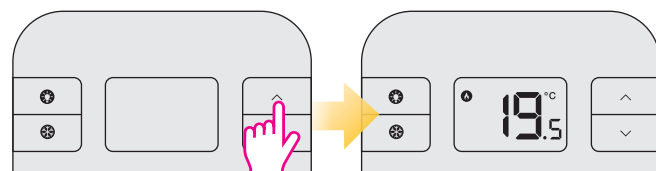
Apăsați butonul \otimes pentru a dezactiva Modul Anti-îngheț.

i Temperatura Modulului Anti-îngheț poate fi verificată apăsând butonul crescător și poate fi modificată doar accesând Modul Instalator.

Modul Sleep



i Atunci când modul Sleep este activat toate funcțiile termostatului vor fi oprite.



Apăsați orice buton pentru a dezactiva Modul Sleep.

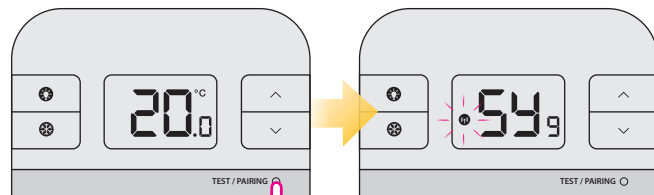
Sincronizarea termostatului RT310TX cu receptorul

⚠ **Notă:** În cazul în care utilizați pachetul RT310RF, sincronizarea dintre termostat și receptor este deja realizată.

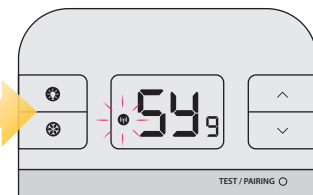
i În cazul în care ați achiziționat RT310TX și RXRT510 separat sau în cazul în care doriți să resincronizați termostatul cu receptorul, efectuați sincronizarea după cum urmează. Asigurați-vă că dispozitivul nu este conectat la sursa de alimentare și că butoanele receptorului sunt pe pozițiile AUTO și ON. După aceea, conectați receptorul la sursa de alimentare și așteptați ca LED-ul să lumineze roșu constant. Apoi, comutați pe poziția OFF și repede înapoi pe poziția ON. LED-ul va lumina roșu intermitent, confirmând intrarea în modul de sincronizare.



Începeți procesul de sincronizare

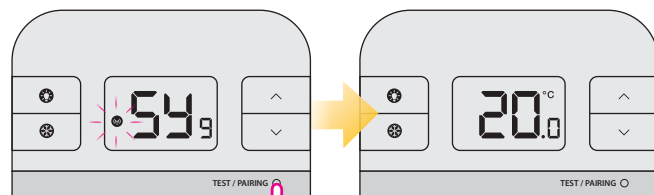


Mențineți apăsat timp de 3 secunde butonul TEST / PAIRING.



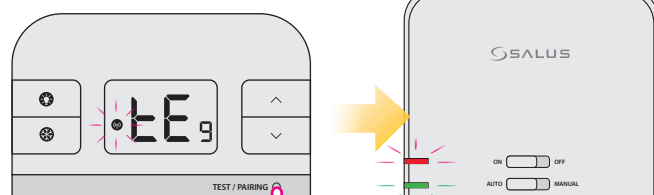
Procesul din sincronizare poate dura până la 9 minute. Odată ce dispozitivele sunt sincronizate cu succes, indicatorul LED va deveni roșu permanent.

Încetați procesul de sincronizare

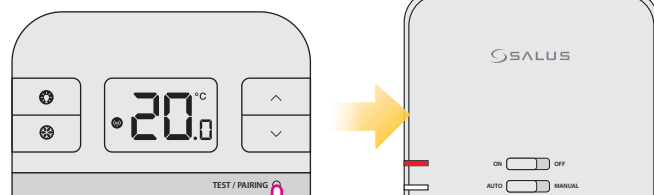


Țineți apăsat butonul TEST / PAIRING timp de 3 secunde pentru a înceta procesul de sincronizare.

Testați procesul de sincronizare

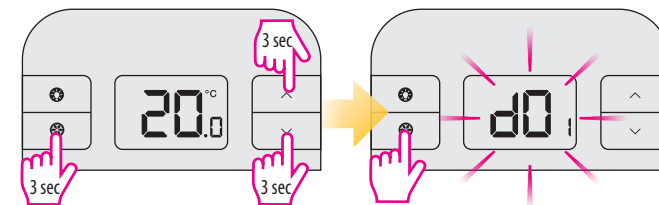


Apăsați TEST / PAIRING pentru a verifica sincronizarea cu receptorul.



Apăsați TEST / PAIRING din nou pentru a reveni la ecranul principal.

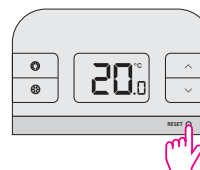
Mod Instalator



Apăsați simultan cele 3 butoane timp de 3 secunde.

dxx	Funcție	Parametru	Valoare implicită
d01	Pasul temperaturii afișate	0.1°C sau 0.5°C	0.5°C
d02	Calibrarea temperaturii	+/- 3.0°C	0.0°C
d03	Temperatura Modulului Anti-îngheț	5.0°C - 17.0°C	5.0°C

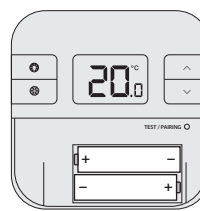
Resetarea termostatului RT310



Apăsați o dată butonul RESET. Puteți folosi o agrafă de birou. Dispozitivul dvs. va fi resetat la setările din fabrică și va reporni în mod automat.

Resetarea termostatului RT310TX

Fără a apăsa niciun buton, scoateți bateriile din termostat. Așteptați 2 minute și reintroduceți bateriile. Dispozitivul se va reporni.



⚠ Când doriți să schimbați bateriile, dispozitivul va păstra setările dvs. în memoria internă. Aveți la dispoziție 30 de secunde să schimbați bateriile pentru a nu pierde setările.

ATENȚIE!

În cazul în care nu observați la timp simbolul "baterie descărcată" afișat pe ecran și afișajul se oprește, după eliminarea bateriilor vechi este necesar să așteptați 5 minute înainte de a introduce bateriile noi. În caz contrar există posibilitatea ca un condensator conținut de placă electronică să rămână parțial descărcat și să împiedice repornirea termostatului.

SALUS Controls România SRL
Strada Traian Vuia 126
Cluj-Napoca
România

T: 0364 435 696
E: tehnic@saluscontrols.ro

www.saluscontrols.ro

Pentru ghidul de instalare în format PDF, vă rugăm accesați: www.saluscontrols.ro

Data publicării: iunie 2019
V014

Computime



SALUS Controls este membru Computime Group

Menținând politica de continuă dezvoltare a produsului, SALUS Controls își rezervă dreptul de a modifica specificațiile, design-ul și materialele produselor enumerate în această broșură fără notificare prealabilă.

