



Ghid de instalare

Introducere

RT305RF este un termostat digital ambiental. Dispozitivul pornește sistemul de încălzire prin cuplarea contactului între bornele NO și COM, afișând simbolul pe ecranul LCD. Înainte de utilizare, vă rugăm citiți cu atenție acest ghid de instalare. Folosiți doar baterii alcaline tip AA de 1.5 V. Inserați bateriile în spațiul destinat sub carcasă. Nu folosiți baterii reincărcabile.

Conformitatea produsului

Acest produs este în conformitate cu următoarele directive europene: EMC 2014/30/EU, LVD 2014/35/EU, RED 2014/53/EU și RoHS 2011/65/EU. Textul integral al Declarației de conformitate UE este disponibil la următoarea adresă de internet: www.saluslegal.com

868.0-868.6MHz; <13dBm

Informații de siguranță

A se folosi în conformitate cu reglementările europene și naționale. Pentru uz în spații închise. Mențineți produsul perfect uscat. Acest produs necesită a fi instalat de către o persoană competentă în concordanță cu reglementările naționale și europene.

Specificații tehnice

	RT305RF
Alimentare termostat	2 x baterii alcaline tip AA
Alimentare receptor	230 V AC
Amperaj maxim termostat	-
Amperaj maxim receptor	16 (5) A
Borne ieșire	Terminale NO / COM libere de potențial
Interval de temperatură	5 - 35°C

Funcțiile butoanelor

Termostat RT305TX



1. Iluminare ecran LCD
2. Activare/dezactivare Mod Anti-îngheț
3. Buton crescător
4. Buton descrescător

Receptor RXRT510



5. În Mod Manual, poziția ON va porni cazanul.
6. Receptorul funcționează în modul automat conform termostatului.
7. În Mod Manual, poziția OFF va opri cazanul.
8. În Mod Manual, ieșirea receptorului este controlată de către butonul glisant ON/OFF.

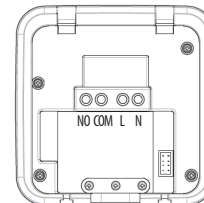
Pictograme LCD



1. Mod Încălzire activat
2. Mod Anti-îngheț activat
3. Indicator semnal RF (doar pentru RT310RF)
4. Baterie descărcată
5. Unitate de măsurare a temperaturii
6. Temperatură măsurată / setată

Descriere terminale receptor RXRT510

Terminal	Description
NO	Normal deschis
COM	Terminal comun
L, N	Alimentare (230 V AC)



Setările comutatoarelor DIP

Comutatorul DIP este poziționat pe spatele termostatului și se folosește pentru a schimba intervalul de temperatură (histereza) a termostatului de la valoarea implicită +/-0.5°C la valoarea +/-0.25°C. Modificarea acestei setări va cauza pornirea mai frecventă a centralei. Pozițiile comutatorului:

ON +/-0.25°C OFF +/-0.5°C.

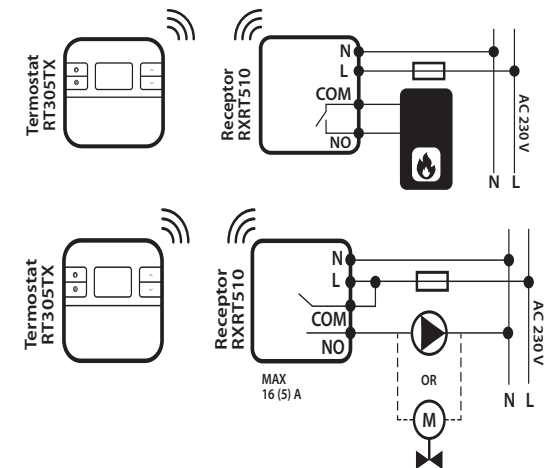


Diagramă electrică RT305RF

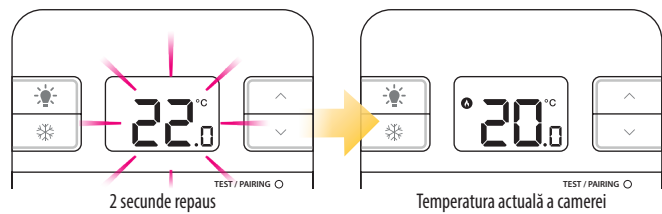
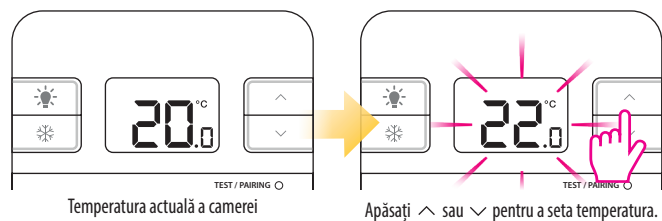


Notă: În cazul în care utilizați pachetul RT305RF, sincronizarea dintre termostat și receptor este deja realizată.

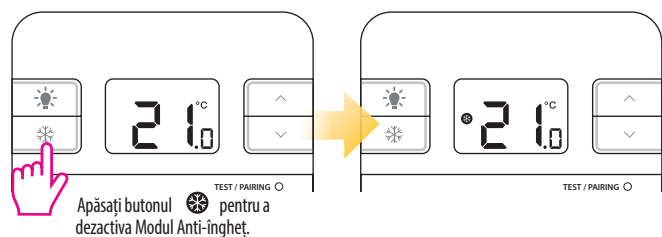
1. Cablați și porniți receptorul.
2. Introduceți bateriile în termostat.



Modificarea temperaturii setate

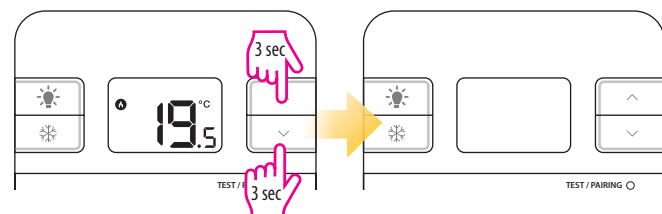


Mod Anti-îngheț

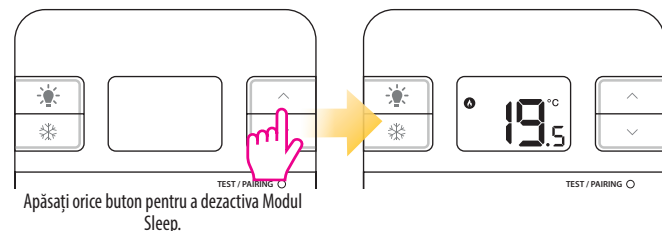


Temperatura Modulului Anti-îngheț poate fi verificată apăsând butonul crescător și poate fi modificată doar accesând Modul Instalator.

Modul Sleep



Atunci când modul Sleep este activat toate funcțiile termostatului vor fi oprite.



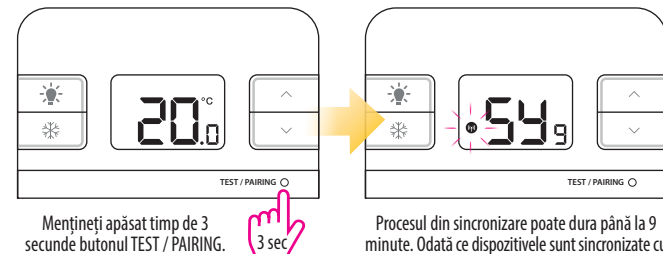
Sincronizarea termostatului RT305RF

Notă: În cazul în care utilizați pachetul RT305RF, sincronizarea dintre termostat și receptor este deja realizată.

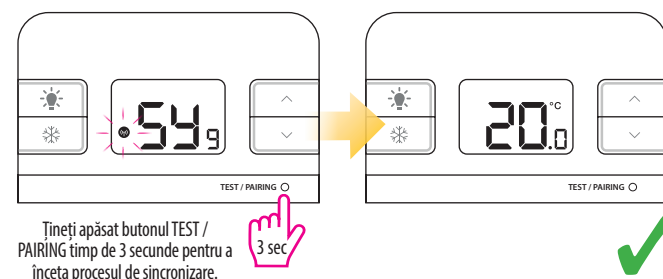
În cazul în care doriți să resincronizați termostatul cu receptorul, efectuați sincronizarea după cum urmează. Asigurați-vă că dispozitivul nu este conectat la sursa de alimentare și că butoanele receptorului sunt pe pozițiile AUTO și ON. După aceea, conectați receptorul la sursa de alimentare și așteptați ca LED-ul să lumineze ușor constant. Apoi, comutați pe poziția OFF și repede înapoi pe poziția ON. LED-ul va lumina roșu intermitent, confirmând intrarea în modul de sincronizare.



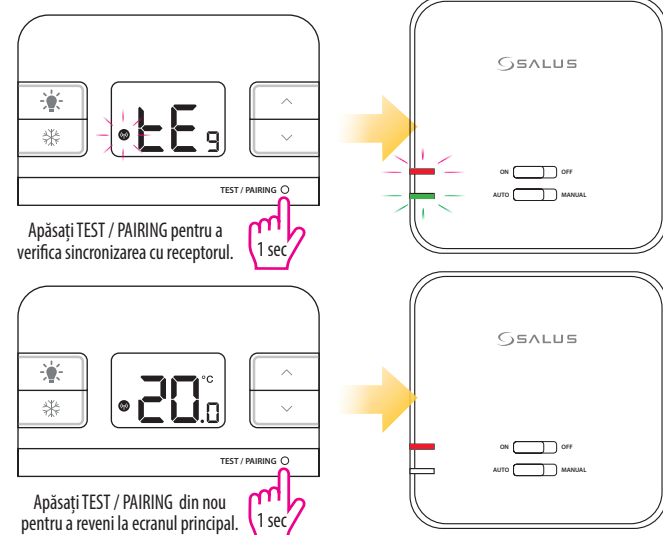
Începeți procesul de sincronizare



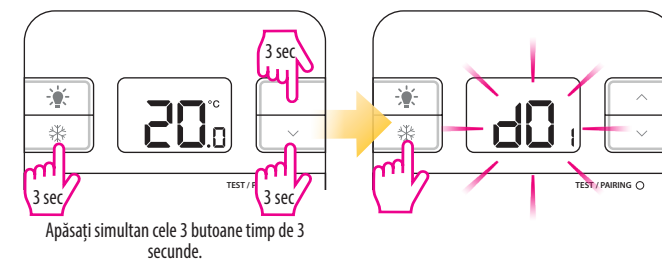
Încetați procesul de sincronizare



Testați procesul de sincronizare



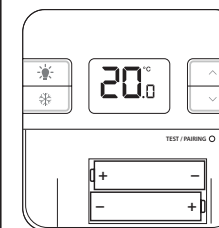
Mod Instalator



dxx	Funcție	Parametru	Valoare implicită
d01	Pasul temperaturii afișate	0.1°C sau 0.5°C	0.5°C
d02	Calibrarea temperaturii	+/- 3.0°C	0.0°C
d03	Temperatura Modulului Anti-îngheț	5.0°C - 17.0°C	5.0°C

Resetarea termostatului RT305TX

Fără a apăsa niciun buton, scoateți bateriile din termostat. Așteptați 2 minute și reintroduceți bateriile. Dispozitivul se va reporni.



Când doriți să schimbați bateriile, dispozitivul va păstra setările dvs. în memoria internă. Aveți la dispoziție 30 de secunde să schimbați bateriile pentru a nu pierde setările.

ATENȚIE!

În cazul în care nu observați la timp simbolul "baterie descărcată" afișat pe ecran și afișajul se oprește, după eliminarea bateriilor vechi este necesar să așteptați 5 minute înainte de a introduce bateriile noi. În caz contrar există posibilitatea ca un condensator conținut de placă electronică să rămână parțial descărcat și să împiedice repornirea termostatului.

SALUS Controls România SRL
Strada Traian Vuia 126
Cluj-Napoca
România

T: 0364 435 696
E: tehnic@saluscontrols.ro

www.saluscontrols.ro

Pentru ghidul de instalare în format PDF, vă rugăm accesați: www.saluscontrols.ro

Data publicării: August 2019
V004

Computime



SALUS Controls este membru Computime Group

Mentținând politica de continuă dezvoltare a produsului, SALUS Controls își rezervă dreptul de a modifica specificațiile, design-ul și materialele produselor enumerate în această broșură fără notificare prealabilă.

