



Ghid rapid de instalare

### Introducere

Termostatul SALUS FC600 este un echipament destinat controlului ventiloconvectoroarelor, atât a sistemelor în 2 țevi cât și a sistemelor în 4 țevi. Pentru a fi folosit conectat la internet (Online Mode), acest produs necesită folosirea unității SALUS UGE600 și a aplicației SALUS Smart Home. De asemenea termostatul SALUS FC600 poate fi folosit și fără conexiune la internet (Offline Mode).

Pentru mai multe informații și pentru manualul complet în format PDF, accesați: [www.saluscontrols.ro](http://www.saluscontrols.ro)

### Conformitatea produsului

Acest produs este în conformitate cu următoarele directive europene:

- Directiva privind compatibilitatea electromagnetică 2014/30/EU
- Directiva echipamentelor de joasă tensiune 2014/35/EU
- Directiva privind echipamentele radio și echipamente terminale de telecomunicații 2014/53/EU
- Directiva 2011/65/EU privind restricțiile de utilizare a anumitor substanțe periculoase în echipamentele electrice și electronice

Textul integral a Declarației de conformitate îl găsiți la adresa: <http://www.saluslegal.com>

### Informații de Securitate

Folosiți conform reglementărilor.

Doar pentru uz în spații închise.

Mențineți echipamentul în spații ferite de umiditate.

Deconectați echipamentul înainte de curățare.

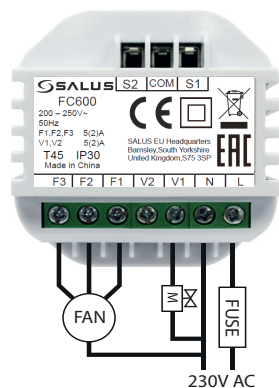
### Instalare

Bornă conexiuni	Funcție
L	230VAC Fază
N	230VAC Nul
V1	4 țevi: conexiune vană agent termic 2 țevi: pentru Încălzire sau Răcire
V2	4 țevi: conexiune vană apă răcită 2 țevi: nu necesită conexiune
F1	• Control viteză ventilator (Nivel Minim)
F2	• Control viteză ventilator (Nivel Mediu)
F3	• Control viteză ventilator (Nivel Maxim)
S1	Conversie Încălzire/Răcire sau senzor de conducta
S2	Senzor de prezență sau senzor temp. exterioară
COM	Terminal Comun

### Legături electrice - Varianta I

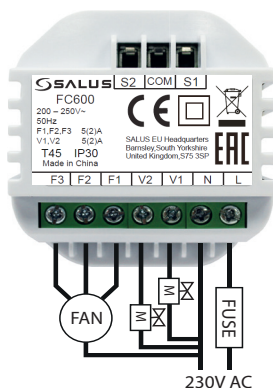
Bornele S1,S2 nu se conectează la senzor de temperatură exterioară sau la comutator vara/iarnă

#### Sistem 2 țevi



V1: Vană Încălzire sau Răcire  
V2: Nu este necesar

#### Sistem 4 țevi

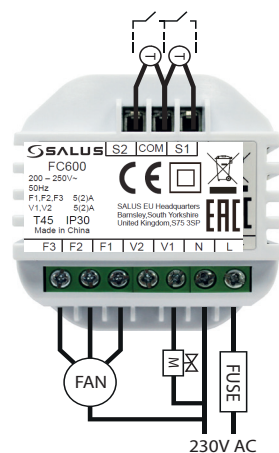


V1: Vană Încălzire  
V2: Vană Răcire

### Legături electrice - Varianta II

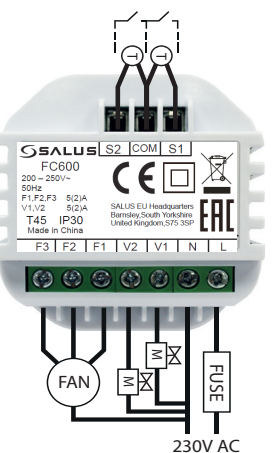
Bornele S1,S2 vor avea conexiune cu senzor de temperatura exterioară sau comutator vara/iarnă

#### Sistem 2 țevi



V1: Vană Încălzire sau Răcire  
V2: Nu este necesar

#### Sistem 4 țevi

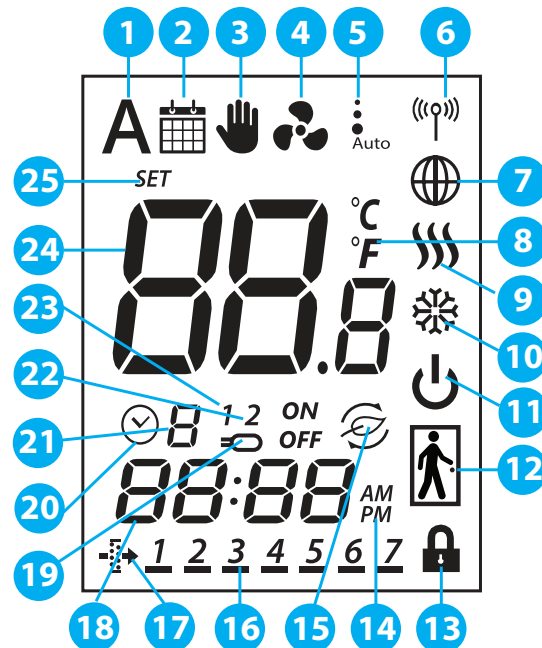


V1: Vană Încălzire  
V2: Vană Răcire

### Funcțiile Butoanelor

Buton	Funcție
▲	Sus
▼	Jos
🌀	Viteză Ventilator Minim, Mediu, Maxim, Auto, Oprit
M	Buton Mod
	Digital
	Programabil
✓	Apăsare scurtă: Confirmarea funcției Apăsare lungă (2 sec): Activare/dezactivare mod așteptare.

### Descriere pictograme LCD



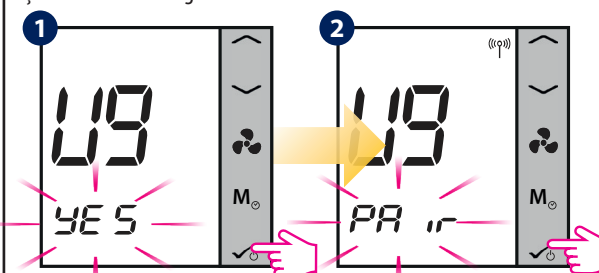
1. Selectare automată Încălzire/Răcire
2. Pictograma Program
3. Folosire mod manual permanent/temporar
4. Funcționare ventilator (pictogramă animată)
5. Trepte viteză ventilator (minim, mediu, maxim, auto, oprit)
6. Comunicare fără fir cu Universal Gateway
7. FC600 este conectat la Universal Gateway și la internet
8. Unitatea de măsură a temperaturii
9. Mod Încălzire Pornit
10. Mod Răcire Pornit
11. Mod așteptare
12. Senzor de prezență
13. Funcție de blocare
14. AM/PM
15. Mod ECO
16. Ziua curentă a programului
17. Filtrul necesită înlocuire
18. Ora curentă
19. Indicator senzor
20. Pictogramă temporizator
21. Numărul programului
22. Indicator senzori
23. Indicator senzori
24. Temperatura camerei/setată
25. Indicator temperatură setată

### Descriere pictograme LCD

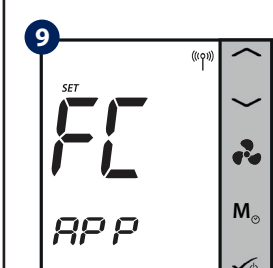
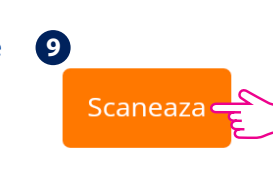
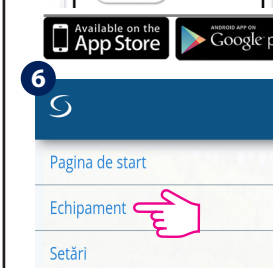


### Setarea termostatului

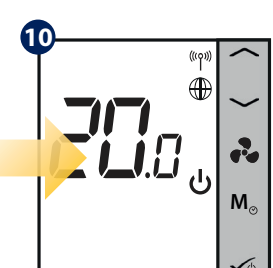
1. Folosind UG600/UGE600 cu conexiune la internet pentru variantele I și II de realizare a legăturilor electrice



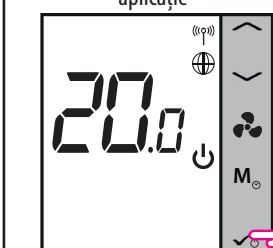
Asigurați-vă că Universal Gateway-ul este instalat și adăugat aplicației. LED-ul trebuie să fie albastru.



Setați dispozitivul pentru aplicație



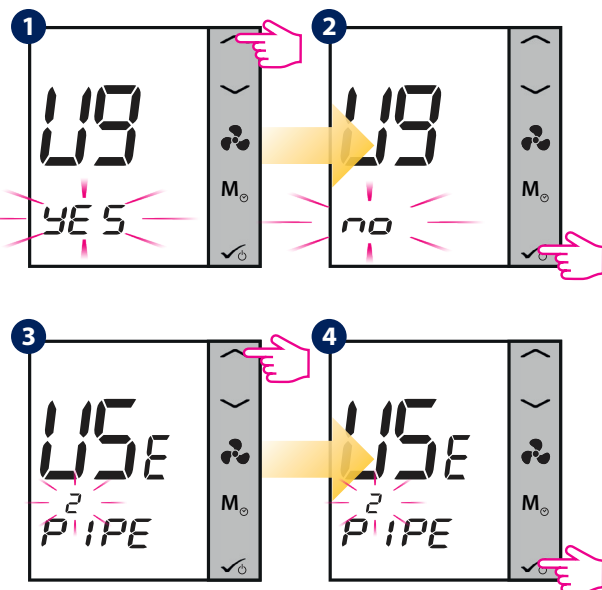
Succes! Instalare reușită (Mod Așteptare)



Dacă doriți pornirea FC600, apăsați sau folosiți aplicația.

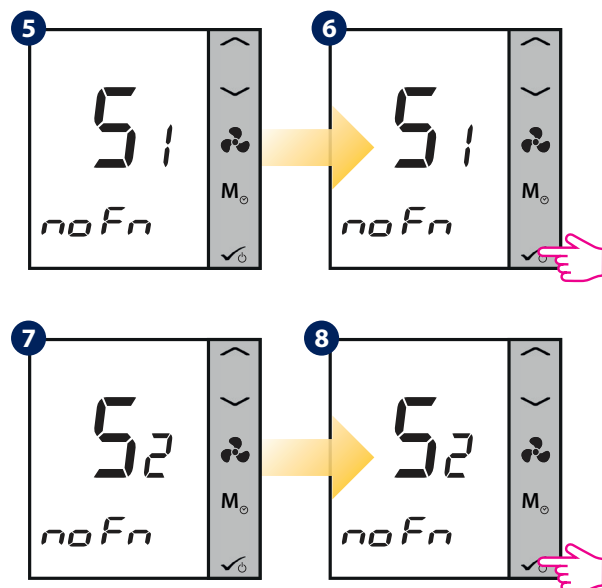
## Setarea termostatului

2. Fără UG600/UGE600 și conexiune la internet pentru variantele I și II de realizare a legăturilor electrice.

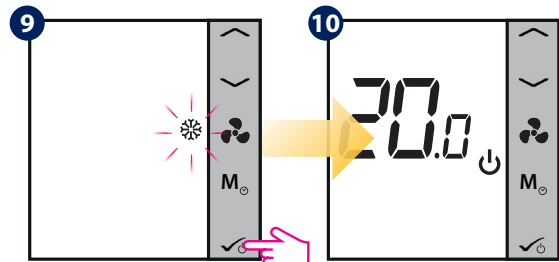


Apăsați Sus/Jos pentru a selecta 2 țevi sau 4 țevi

**Notă:** Dacă folosiți Varianta I a legăturilor electrice vă rugăm urmați pași 5-12 de mai jos. Dacă folosiți Varianta II a legăturilor electrice, alegeți setările corespunzătoare pentru S1 și S2 din tabelul de mai jos.

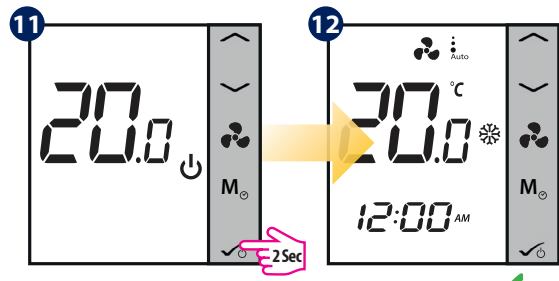


S1 noFn	Fără funcție
S1 HCCO	Comutare Încălzire/Răcire
S1 Auto	Comutare Automată Încălzire/Răcire
S2 nofn	Fără funcție
S2 door	Senzor de prezență
S2 sens	Senzor de temperatură exterioară



Apăsați Sus/Jos pentru a selecta modul de operare. Poate fi , sau . Apăsați pentru a confirma setarea.

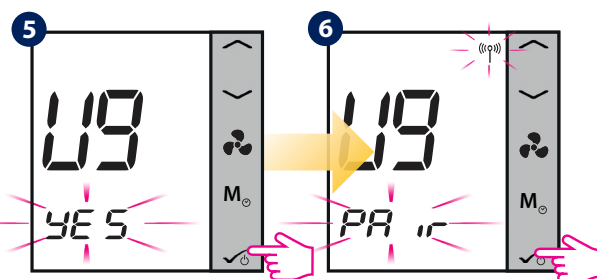
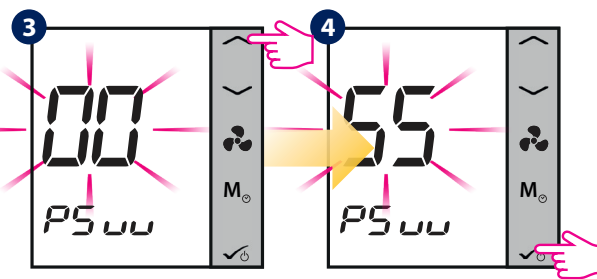
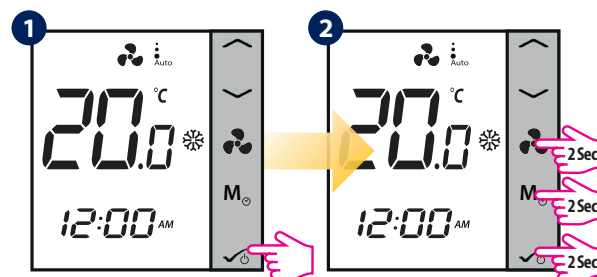
Vă aflați în modul de așteptare



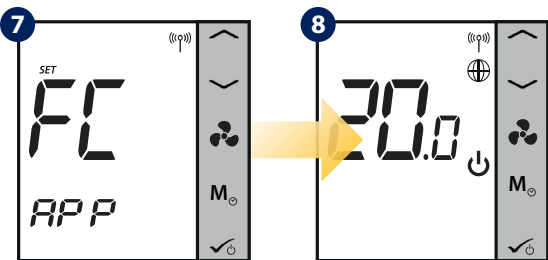
Succes!   
Instalare reușită.

## Trecerea de la Modul Offline la Modul Online

Dacă doriți folosirea aplicației și a Universal Gateway-ului, este necesară modificarea setării termostatului din Modul Offline în Modul Online. Pentru a modifica urmați pașii de mai jos



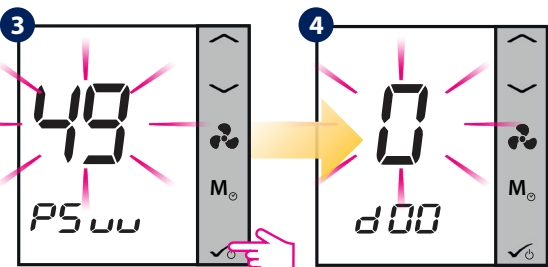
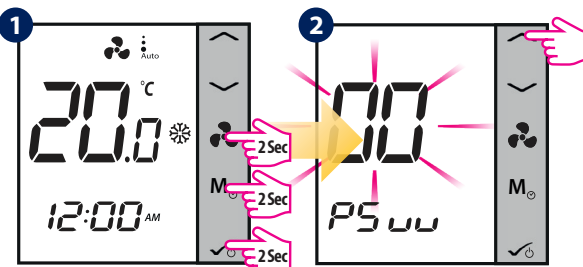
Apăsați butonul din aplicație și urmați pașii afișați pe ecran.



Setați dispozitivul pentru aplicație

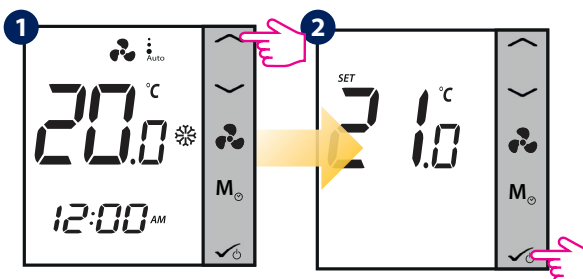
Vă aflați în modul de așteptare

## Setările modului de instalare

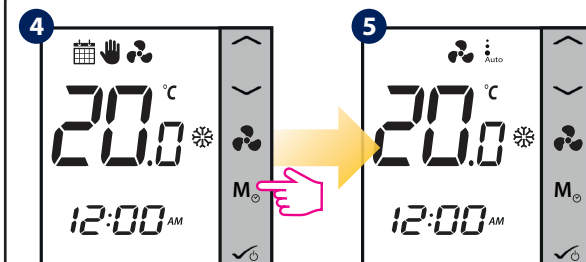
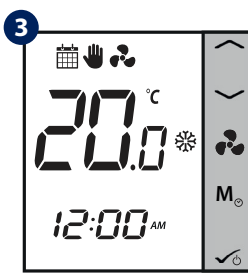


**Notă:** Pentru a vizualiza lista completă a parametrilor consultați manualul complet accesând [www.saluscontrols.ro](http://www.saluscontrols.ro)

## Mod manual temporar



**Notă:** Modul manual temporar va fi activ până în momentul în care începe programul următor. Acesta se poate dezactiva apăsând .



## Revenirea la setările din fabrică

Dacă s-a comis o greșeală, dacă doriți modificarea parametrilor sistemului sau doriți revenirea la setările din fabrică, urmăriți pașii de mai jos. Acest proces va duce la pierderea tuturor setărilor făcute anterior.

