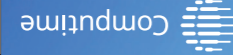




SALUS Controls is a member of the Computime Group
Maintaining a policy of continuous product development SALUS Controls plc reserve the right to change specification, design and materials of products listed in this brochure without prior notice.



PRODUCER:
SALUS Controls Plc Units 8-10
Northfield Business Park
Forge Way, Parkgate,
Rotherham S60 1SD, United
Kingdom

Introduktion

SALUS RT310i er en programmerbar termostat, der styres via en smartphone. RT310i-termostaten slår dit varmesystem til eller fra alt efter behov, alt efter den temperatur du har indstillet, lokalt på enheden eller på afstand med den dedikerede app. Den fulde RT310iSPE-serie består af en transmitter - RT310iTX-termostat, en ITG310-gateway og en Smart Plug-SPE868. Gå til www.salus-manuals.com for den komplette PDF-version af manualen.

Produktoverensstemmelse

Dette produkt er i overensstemmelse med de grundlæggende krav og andre relevante bestemmelser i direktiverne EMC 2014/30/EU, LVD 2014/35/EU, RED 2014/53/EU og RoHS 2011/65/EU. Den komplette tekst, der indeholder deklARATIONEN om EU-direktivernes konformitet, er at finde på følgende internetadresse: www.saluslegal.com

Sikkerhedsinformation

i henhold til bestemmelserne. Anvend udelukkende inden døre. Hold dit udstyr helt tørt. Afbryd dit udstyr, før det rengøres med et tørt håndklæde.

Johdanto

SALUS RT310i on älypuhelimella hallittava ohjelmoitava termostaatti. RT310i-termostaatti kytkee kotisi lämmityksen päälle ja pois päältä valitsemasi lämpötilan mukaan. Lämpötila on valittavissa joko laitteesta tai mobiilisovelluksen kautta. RT310iSPE-sarja sisältää lähettimenä toimivan RT310iTX-termostaatin, ITG310-yhdyskäytävän ja SPE868-älypistorasian. Tuotteen käyttöopas on ladattavissa PDF-tiedostona osoitteesta www.salus-manuals.com.

Tuotteen vaatimustenmukaisuus

Tämä tuote täyttää Euroopan unionin direktiivien EMC 2014/30/EU, LVD 2014/35/EU, RED 2014/53/EU ja RoHS 2011/65/EU olennaiset vaatimukset ja muut sovellettavissa olevat kohdat. Tuotteen EU-vaatimustenmukaisuusvakuutus on nähtävissä osoitteessa www.saluslegal.com. (P) 868.0-868.6MHz; <13dBm

Turvallisuusohjeet

Noudata voimassa olevia määräyksiä. Käytä vain sisätiloissa. Pidä kaikki laitteet kuivina. Katkaise laitteista virta ennen puhdistusta ja käytä puhdistamiseen ainoastaan kuivaa liinaa.

Innledning

SALUS RT310i er en smarttelefonstyrt og programmerbar termostat. RT310-termostaten vil slå varmesystemet ditt på eller av ved behov, avhengig av temperaturen du har stilt inn, enten lokalt på enheten eller eksternt ved hjelp av appen. Den fullstendige RT310iSPE-serien består av en sender - RT310iTX-termostat, en ITG310-gateway og en smartplugg SPE868. Gå til www.salus-manuals.com for å se hele PDF-versjonen av brukerveiledningen.

Produktsamsvar

Dette produktet er i samsvar med grunnleggende krav og andre relevante veiledninger av EU-direktivene EMC 2014/30/EU, LVD 2014/35/EU, RED 2014/53/EU og RoHS 2011/65/EU. Hele teksten til EU samsvarserklæringen er tilgjengelig på følgende Internetadresse: www.saluslegal.com (P) 868.0-868.6MHz; <13dBm

Sikkerhetsinformasjon

Bruk i henhold til regelverket. Kun for innendørs bruk. Enheten må holdes helt tørr. Frakoble enheten før du rengjør den med en tørr klut.

Introduktion

SALUS RT310i är en programmerbar termostat som kontrolleras med en smartphone. RT310i kopplar av och på ditt uppvärmningssystem efter behov, i enlighet med den temperatur du ställt in, lokalt på enheten eller i appen på din telefon. En komplett RT310iSPE-serie består av en sändare - RT310iTX termostat, en ITG310-gateway och en Smart plugg SPE868. Gå till www.salus-manuals.com för en full PDF-version av handboken.

Överensstämmelsedeklaration

Produkten följer de väsentliga kraven och andra relevanta bestämmelser i direktiv EMC 2014/30/EU, LVD 2014/35/EU, RED 2014/53/EU samt RoHS 2011/65/EU. Försäkran om överensstämmelse för EU kan läsas i sin helhet på följande hemsida: www.saluslegal.com (P) 868.0-868.6MHz; <13dBm

Säkerhetsinformation

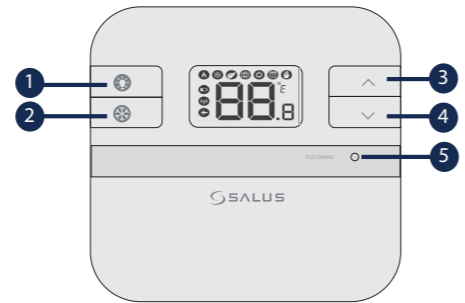
Använd i enlighet med föreskrifterna. Endast för inomhusbruk. Håll utrustningen helt torr. Koppla ur utrustningen innan du rengör den med en torr handduk.

Knapp-funktioner

Painikkeiden toiminnot

Knappenes funksjoner

Knappfunktioner



- | | | |
|---|---|--|
| 1 | 2 | 3 |
| <ul style="list-style-type: none"> Tænd for LCD-bagbelysningen Kytkte nestekidenäytön taustavalaistus päälle Slå på LCD-baklyset Sätt på LCD-bakgrundsbelysningen | <ul style="list-style-type: none"> Slå Frosttilstand Til/Fra Kytkte pakkasuojaustila päälle tai pois päältä Slå frostmodus av/på Stäng På/Av Frostläget | <ul style="list-style-type: none"> Forøg-knappen Kasvata valittuna olevaa arvoa Økningsknapp Øka-knapp |
| 4 | 5 | |
| <ul style="list-style-type: none"> Formidsk-knappen Pienennä valittuna olevaa arvoa Reduksjonsknapp Minska-knapp | <ul style="list-style-type: none"> Tilstanden Test/Pardannelse Testi-/paritustila Testmodus/paremodus Testläge/Kopplingsläge | |

- När -ikonet vises på LCD-skærmen, er termostaten online, og du kan tilføje den til App'en
- Termostaatti on valmis liitettäväksi sovellukseen, kun nestekidenäytölle ilmestyy -kuvake
- När -ikonet vises i LCD-displayet, er termostaten online og du kan legge den til i appen.
- När -ikonen visar sig på LCD:n, är termostaten on-line och du kan lägga till den i Appen.

LED-indikation for Smart Plug Älypistorasian lisääminen/vaihtaminen

LED-indikator for smartplugg Lägg till/byt ut smartplugg

	Konstant Rød - den tilknyttede Smart Plug er slukket
	Konstant Grøn - pardannelse lykkedes, Smart Plug er tændt
	<ul style="list-style-type: none"> Pulserende rød - venter på pardannelse Langsamt blinkende rød - beskyttelse mod overophedning Blinkende rød - sikkerhedstilstand, tabt forbindelse til termostaten og Smart Plug er slukket
	Blinkende grøn - i testtilstand for pardannelse
	Blinkende rød og grøn - fejlsikker tilstand, tabt forbindelse til termostaten og Smart Plug er tændt

	Jatkuva punainen – liitetty, älypistorasia on pois päältä
	Jatkuva vihreä – liitetty, älypistorasia on päällä
	<ul style="list-style-type: none"> Sykkivä punainen – liittämistä odotetaan Hitaasti vilkkuva punainen – ylikuumenemissuojaus Vilkkuva punainen – vikaturvallinen tila, yhteys termostaattiin on katkennut, älypistorasia on pois päältä
	Vilkkuva vihreä – liittämisen testaustila on aktiivinen
	Vilkkuva punainen ja vihreä – vikaturvallinen tila, yhteys termostaattiin on katkennut, älypistorasia on päällä

	Kontinuerlig rødt – paret, smartplugg er av
	Kontinuerlig grønt – paret, smartplugg er på
	<ul style="list-style-type: none"> Pulserende rødt – venter på paring Sakte blinkende rødt – overopphetingsbeskyttelse Blinkende rødt – sikkerhetsmodus, mistet forbindelse med termostat og smartplugg er av
	Blinkende grønt – i testparingsmodus
	Blinkende rødt og grønt – feilsikker modus, mistet forbindelse med termostat og smartpluggen er på

	Fast rød - parad. smartpluggen är av
	Fast grøn - parad. smartpluggen är på
	<ul style="list-style-type: none"> Pulserande rød - väntar på parning Långsamt blinkande rød - överhettningsskydd Blinkande rød - säkerhetsläge, ingen koppling med termostat och smartplugg av
	Blinkande grøn - i testparingsläge
	Blinkade rød och grøn - felsäkert läge, förlorad förbindelse med termostat, smartpluggen är på

- Hvis termostaten mister forbindelsen til en Smart Plug, vil denne Smart Plug skifte til fejlsikker tilstand efter 22 minutter. I denne tilstand kan du stadig betjene din Smart Plug manuelt (ved at trykke på knappen på enheden).
- Jos termostaatin yhteys älypistorasiaan katkeaa, älypistorasia siirtyy 22 minuutin kuluttua vikaturvalliseen tilaan. Älypistorasiaa voidaan käyttää tässä tilassa manuaalisesti (painamalla laitteessa olevaa painiketta).
- Hvis termostaten mister forbindelsen med smartpluggen, går smartpluggen i feilsikker modus etter 22 minutter. I denne modusen kan du fremdeles betjene smartpluggen manuelt (ved å trykke på knappen på enheten).
- Om termostaten förlorar förbindelsen med smartpluggen, så går smartpluggen till felsäkert läge efter 22 minuter. I detta läge kan du fortfarande använda din smartplugg manuellt (genom att trycka på knappen på pluggen).

Termostaten og Smart Plug'en er forberedt fra fabrikk, hvis de kjøbes som en samlet pakke. Ellers følges parringsprosessen for termostater.

Yhdessä myytävät termostaatti ja älypistorasia on liitetty valmiiksi tehtaalla. Jos termostaatti ja älypistorasia on hankittu erikseen, noudata termostaatin liittämistä koskevia ohjeita.

Termostaten og smartpluggen er forhåndsparet fra fabrikk, hvis de er kjøpt som sett. Hvis ikke, følger du termostatens paringsprosess.

Termostaten och smartpluggen är redan parade från fabriken om de köps tillsammans i ett paket. Om inte, följ parningsprocessen för termostaten.

RT310iTX

Notér SRT-nummer og registrer din enhed på appen, før batterierne indsættes.

Kirjaa laitteen SRT-numero muistiin ennen paristojen kiinnittämistä ja rekisteröi laite sovelluksen kautta.

Før du setter inn batteriene må du notere ned SRT-nummeret og registrere enheten i appen.

Innan du sätter i batterierna ska du anteckna ditt SRT-nummer och registrera din enhet på appen.

ITG310

Tilslut gatewayen til din router. Gatewayen er online, når den grønne LED er tændt.

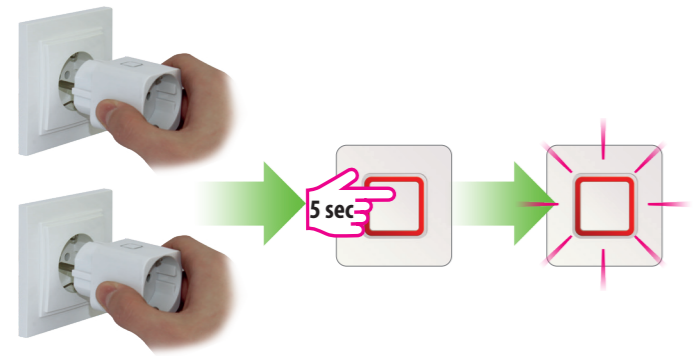
Liitä yhdyskäytävä käyttämäsi reitittimeen. Yhdyskäytävä on liitettynä verkkoon, kun vihreä LED-merkkivalo palaa.

Koble gatewayen til ruteren. Gatewayen er på nett når den grønne LED-lampen lyser.

Anslut en gateway till din router. Din gateway är online när den gröna LED-lampans lyser.

Gateway modtager kommando	Internetsignal afbrudt	Ingen internetforbindelse	
Yhdyskäytävä ottaa vastaan komentoja	Internet-signaalissa on häiriö	Ei Internet-yhteyttä	
Kommunikasjonsenheten mottar kommando	Svakt internettsignal	Ingen internetforbindelse	
Gatewayen tar emot kommando	Internetsignal avbruten	Ingen internetanslutning	

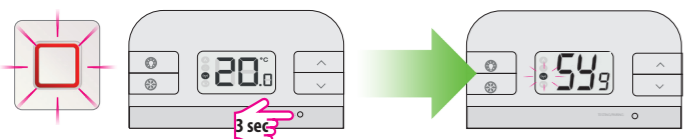
- Tilføj/Erstat Smart Plug
- Älypistorasian lisääminen/vaihtaminen
- Legg til / skift ut smartplugg
- Lägg till/byt ut smartplugg



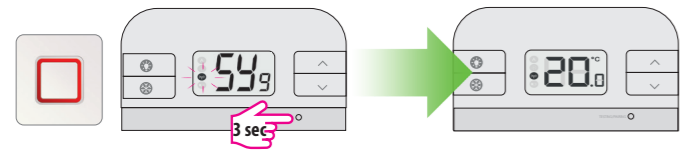
- Hvis du har mere end 1 Smart Plug, indstilles **ALLE** Smart Plugs til tilstanden pardannelse og derefter startes pardannelsesprocessen. LED'en vil blinke rødt, når plug'en er indstillet til tilstanden pardannelse.
- Jos älypistorasioita on useampia kuin yksi, aseta **KAIKKI** älypistorasiat liittämistilaan ja aloita liittämisprosessi. LED-merkkivalo vilkkuu punaisena, kun älypistorasia on liittämistilassa.
- Hvis du har mer enn 1 smartplugg, setter du **ALLE** smartpluggene i paringsmodus og starter paringsprosessen. LED vil blinke rødt når pluggen er i paringsmodus.
- Om du har fler än en smartplugg, ställ in **ALLA** smartpluggarna i parningsläge och starta parningsprocessen. LED:n kommer att blinka rött när pluggen är i parläge.

- Termostaten indstilles til pardannelse ved at trykke på knappen til pardannelse i 3 sekunder. Når Smart Plug'en har dannet par med termostaten, lyser LED'en konstant rødt.
- Aseta termostaatti liittämistilaan pitämällä liittämispainike painettuna 3 sekunnin ajan. LED-merkkivalo palaa jatkuvasti punaisena, kun älypistorasia on liitetty termostaattiin.
- Sett termostaten i paringsmodus ved å trykke på paringsknappen i 3 sekunder. LED lyser kontinuerlig rødt etter at smartpluggen er parett med termostaten.
- Ställ termostaten i parläge genom att trycka på pair-knappen under 3 sekunder. Efter att smartpluggen är parad med termostaten, lyser LED:n fast rött.

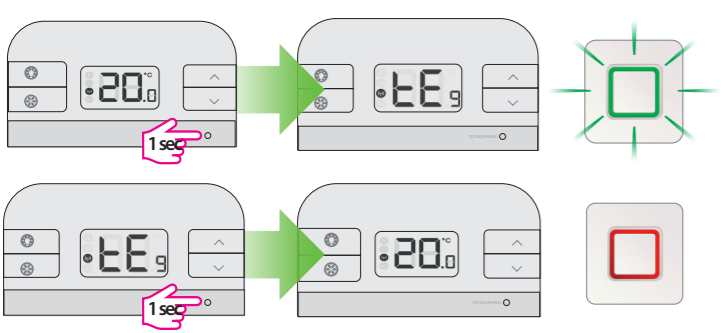
- Begynd parringen
- Käynnistä paritusprosessi
- Start paringen
- Påbörja parningsprocessen



- Afslut processen for pardannelse
- Päättä paritusprosessi
- Avslutt paringsprosess
- Avsluta parningsprocessen

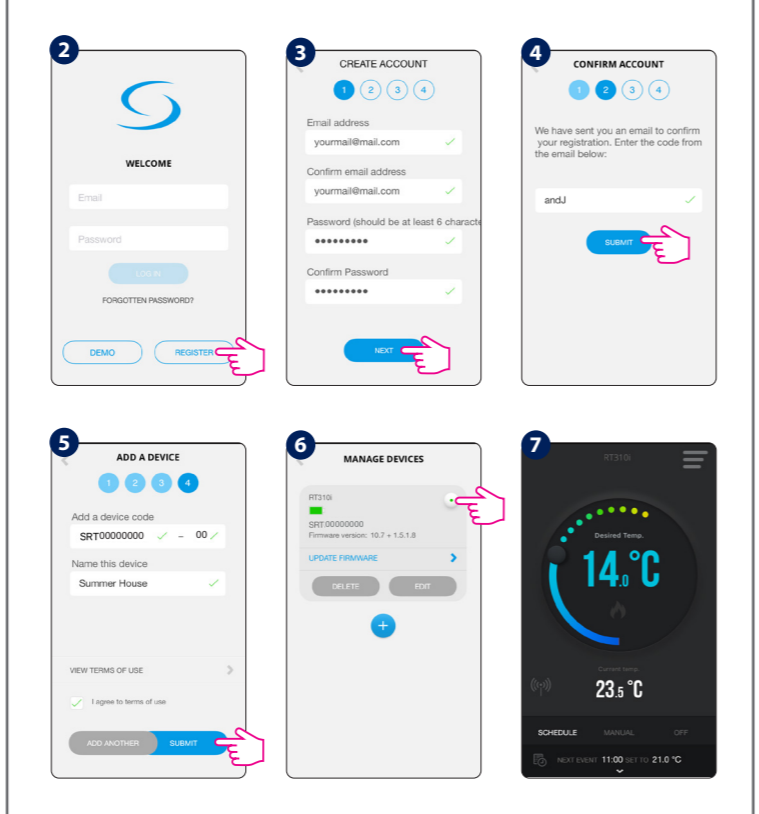


- Test processen for pardannelse
- Testaa liittämisprosessi
- Test paringsprosessen
- Testa parningsprocessen

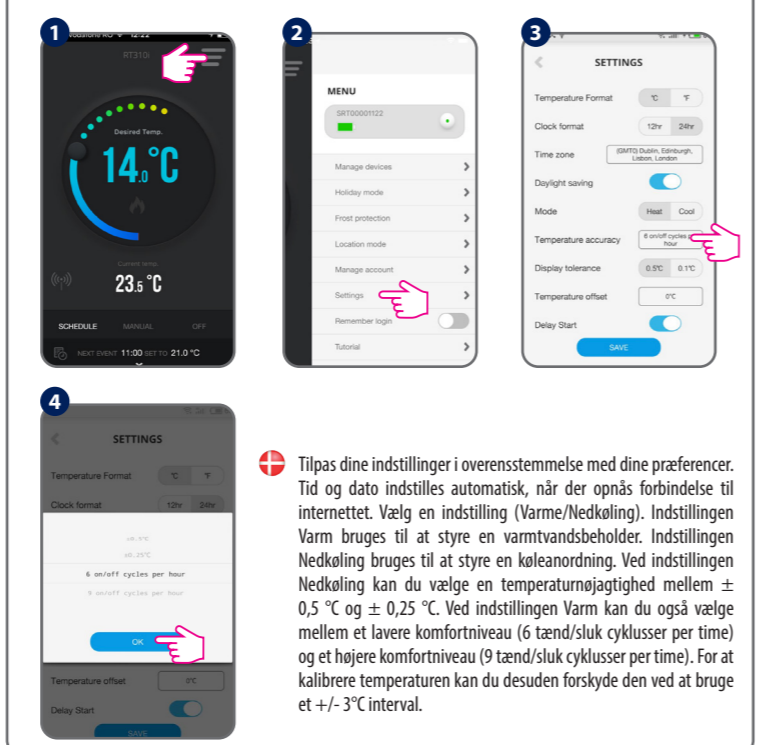


- Registreringen
- Rekisteröinti
- Registrering
- Registrering

- Download RT310i-Appen, opret en konto og registrer din enhed. Følg instruktionerne på skærmen for at afslutte hvert trin.
 - Lataa RT310i-sovellus, luo tili ja rekisteröi laitteesi. Suorita rekisteröinti noudattamalla näytöllä näkyviä ohjeita.
- Last ned RT310i-appen, opprett en konto og registrer enheten. Følg instruksene på skjermen for å fullføre alle trinnene.
- Ladda ned RT310i-appen, skapa ett konto och registrera din enhet. Följ instruktionerna på skärmen for att utföra alla steg.



- Enhedsindstillinger via App
- Sovelluksen kautta määritettävät laiteasetukset
- Enhetsinställningar via appen
- Enhetsinställningar via appen



- Tilpas dine indstillinger i overensstemmelse med dine præferencer. Tid og dato indstilles automatisk, når der opnås forbindelse til internettet. Vælg en indstilling (Varme/Nedkøling). Indstillingen Varm bruges til at styre en varmtvandsbeholder. Indstillingen Nedkøling bruges til at styre en køleanordning. Ved indstillingen Nedkøling kan du vælge en temperaturnøjagtighed mellem ± 0.5 °C og ± 0.25 °C. Ved indstillingen Varm kan du også vælge mellem et lavere komfortniveau (6 tænd/sluk cyklusser per time) og et højere komfortniveau (9 tænd/sluk cyklusser per time). For at kalibrere temperaturen kan du desuden forskyde den ved at bruge et +/- 3°C interval.

- Muokkaa asetuksia mieltymyksesi mukaan. Aika ja päiväys asetetaan automaattisesti Internet-yhteyden muodostamisen jälkeen. Aseta tila (lämmitys/jäähdytys). Lämmitystilaa käytetään lämminvesivaraajan säätämiseen. Jäähdytystilaa käytetään jäähdytyslaitteen säätämiseen. Jäähdytystilassa voit valita lämpötilan tarkkuudeksi joko ± 0.5 °C tai ± 0.25 °C. Lämmitystilassa voit valita alemman mukavuustilan (6 on/off-sykliä per tunti) ja korkean mukavuustilan (9 on/off-sykliä per tunti) väliltä. Lisäksi säätääksesi lämpötilan voit asettaa ± 3 °C poikkeaman.
- Skreddersy dine innstillinger i henhold til dine preferanser. Tid og dato blir stilt inn automatisk når internettilkobling oppnås. Velg modus (varm/kald). Varmmodus brukes for kontroll av varmtvannspreder. Kjølemodus brukes for kontroll av nedkjølingsinnretning. I kjølingsmodus kan du velge temperatur nøyaktig mellom ± 0.5 °C og ± 0.25 °C. I varmemodus kan du også velge mellom et lavere komfortnivå (6 på/av-sykluser per time) og et høyere komfortnivå (9 på/av-sykluser per time). Og for å kalibrere temperaturen kan du starte den ved bruk av et ± 3 °C spekter.
- Anpassa inställningarna enligt dina preferenser. Tid och datum ställs automatiskt in när enheten är uppkopplad till internet. Ange läge (värme/kyla). Värme används för att kontrollera en varmpanna. Kyla används för att kontrollera en enhet som sänker temperaturen. Kylning kan göras för temperaturer mellan ± 0.5 °C till ± 0.25 °C. I värmeläge kan ställas in för lägre komfortnivå (sex på/av-cykler per timme) eller för högre komfortnivå (nio på/av-cykler per timme). För att kalibrera temperaturen, gör en temperaturförskjutning med ett intervall på +/- 3 °C.

- Almindelig drift
- Yleinen käyttö
- Generell bruk
- Allmän drift

- Der er 3 programindstillinger. 1. Plan (7 dage, 5-2 dage og 24 timer), 2. Manuel og 3. Fra.
- Valittavissa on 3 tila-asetusta. 1. Aikataulu (7 päivää, 5–2 päivää tai 24 tuntia), 2. Manuaalinen ja 3. Pois päältä.
- Det finnes tre programinnstillinger. 1. Tidsplan (7 dager, 5–2 dager og 24 timer), 2. manuell og 3. av.
- Det finns 3 programinställningar. 1. Schema (7 dagar, 5–2 dagar och 24 timmar), 2. Manuell och 3. Av.

Schedule Mode

	All	5/2	Individual
Indstil en plan for hele ugen (det samme hver dag).	Indstil en plan for hverdage og weekender.	Indstil et dagligt program (hver dag er forskellig).	
Määritä yksi aikataulu, joka on käytössä koko viikon (jokaisen päivän aikataulu on sama).	Määritä eri aikataulut arkipäiville ja viikonlopuille.	Määritä eri päivittäiset aikataulut (jokaisen päivän aikataulu voi olla erilainen).	
Stil inn én tidsplan for hele uken (samme hver dag).	Sett opp en tidsplan for arbeidsdager, og en annen for helgen.	Sett opp en daglig tidsplan (hver dag er forskjellig).	
Ställ in ett schema för hela veckan (varje dag samma).	Ställ in ett schema för veckodagar och ett annat för helgdagar.	Ställ in ett dagligt schema (varje dag annorlunda).	

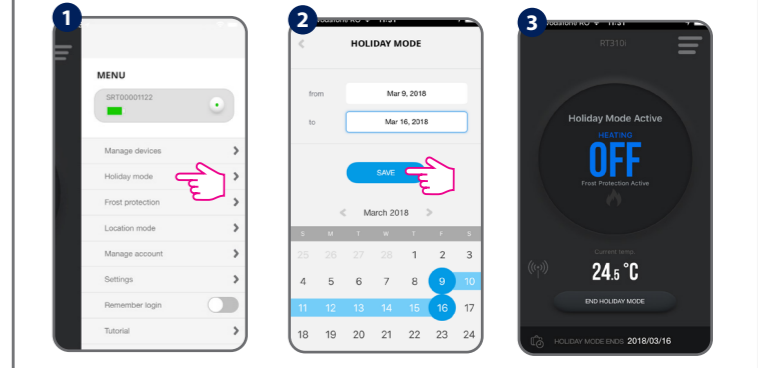
- I Manuel tilstand omgås planen permanent. Afslut Manuel tilstand ved at skifte til Plan eller slukke termostaten.

- Manuaalisen tilan valitseminen ohittaa pysyvästi määrittämäsi aikataulun. Voit poistaa manuaalisesta tilasta siirtymällä aikataulutilaan tai kytkemällä termostaatin pois päältä.
- I manuell modus vil du overtyre tidsplanen permanent. Avslutt manuell modus ved å bytte til en tidsplan eller slå av termostaten.
- I manuell läge kommer du ständigt att ärsidsetta schemat. Lämma Manuellt läge genom att växla till Schema eller genom att stänga av termostaten.

- Hvis der mistes forbindelse til internettet, vil rumtermostaten fortsat følge tidsprogrammet. Er rumtermostaten i "frostbeskyttelse" kan det ændres til "program" direkte på rumtermostatens display. (se afsnit om frostbeskyttelse i manualen)
- Jos Internet-yhteys katkeaa, termostaatti jatkaa määrittämäsi aikataulun käyttöä. Jos termostaatti oli yhteyden katketessa pakkassuojauksissa, voit siirtää käyttämään määrittämäsi aikataulu kytkemällä pakkassuojauksista pois päältä laitteesta (katso käyttöoppaan Pakkassuojauksista-kohta).
- Termostaten vil følge tidsplanen hvis den mister Internetforbindelsen. Hvis den var i frost-modus, kan du deaktivere frostfunksjonen (se avsnittet Frost-modus i bruksanvisningen).
- Om internetanslutningen avbryts kommer termostaten att följa schemat. Om den var i Frostläge kan du inaktivera Frostfunktionen från enheten och fortsätta följa schemat (se avsnittet om Frostläge i guiden).

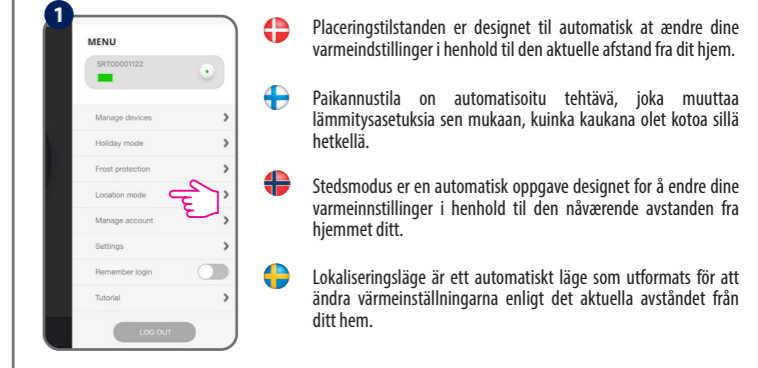
- Ferietilstand
- Lomatila
- Feriemodus
- Semesterläge

- Vælg for Ferietilstand perioden for denne funktion. Den indstillede temperatur for Frosttilstanden vil være aktiv for denne periode.
- Valitse aika, jonka lomatila on käytössä. Pakkassuojauksella on päällä tämän ajan.
- Velg perioden for denne funksjonen. Frostmodustemperaturen vil bli aktivert i denne perioden.
- Välj period för denna funktion. Temperaturen för Frostläge kommer att aktiveras under denna period.



- Når Ferietilstanden afsluttes, vil termostaten følge de forrige indstillinger (Plan, Manuel eller Fra).
- Kun lomatila päättyy, termostaatti siirtyy käyttämään viimeksi valittuna ollutta tila-asetusta (Aikataulu, Manuaalinen tai Pois päältä).
- Etter at feriemodus avsluttes, vil termostaten følge den forrige innstillingen (tidsplan, manuell eller av).
- När semesterläget avslutas kommer termostaten att följa föregående inställning (Schema, Manuell eller Av).

- Placeringstilstand
- Paikannustila
- Stedsmodus
- Lokaliseringsläge



- Hvis Placeringstilstanden er aktiveret kan du indstille afstanden ved at trække i skyderen. Gå til "Indstillinger" for at administrere dine indstillinger.
- Jos Paikannustila on päällä, voit siirtää liukukytintä asettaaksesi rajan etäisyydelle. Mene "Asetukset"-asetukseen muuttaaksesi tätä asetusta.
- Dersom stedsmodus er aktivert kan du dra pekeren for å stille inn distansegrensen. Gå til «Instillinger» for å endre innstillingene.
- Om Lokaliseringsläge aktiveras kan du dra kontrollen för att ändra gränsen för avstånd. Gå till inställningarna för att hantera dessa.

- Vælg dine enheder og de handlinger du ønsker skal finde sted når du forlader huset og vender hjem. Vælg "GEM" for at bekræfte. Dine enheder tilpasses automatisk til de indstillinger, du laver.
- Valitse laitteesi ja toiminnot, jotka haluat suorittaa, kun poistut tai palaat kotiin. Valitse "TALLENNÄ" vahvistaaksesi. Laitteesi säädetään automaattisesti asettamiesi asetusten mukaan.
- Velg dine innretninger og handlingene du ønsker at skal tre i kraft når du drar og når du vender tilbake til hjemmet. Velg «LAGRE» for å bekrefte. Dine innretninger vil bli automatisk tilpasset til innstillingene du velger.
- Välj dina enheter och vilka åtgärder du vill aktivera när du kommer hem eller går hemifrån. Välj "SPARA" för att bekräfta. Dina enheter justeras automatiskt till dina inställningar.