



Manual de instalare



Scaenează codul QR pentru manualul în limba ta.

Introducere

IT700 este un termostat inteligent ultra-slim, cu o grosime de doar 11 mm, perfect pentru controlul încălzirii și răcirii. Acesta utilizează comunicarea ZigBee, are o baterie reincărcabilă și include o placă de perete magnetică și un suport de birou. Acesta este integrat convenabil în sistemul SALUS Smart Home.

Conformitatea Produsului

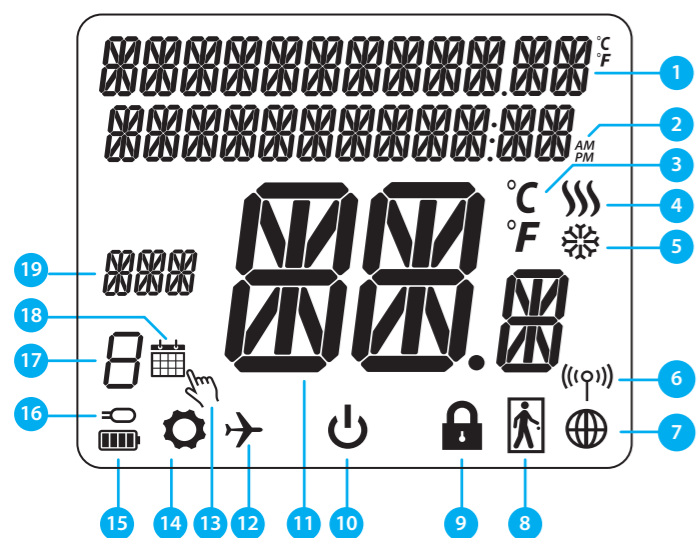
Acest produs respectă cerințele esențiale și alte dispoziții relevante ale Directivelor 2014/30/UE, 2014/35/UE, 2014/53/UE, 2015/863/UE și 2011/65/UE. Textul integral al Declarației de conformitate UE este disponibil la următoarea adresă de internet: www.saluslegal.com.

(P) 2405-2480MHz; <20dBm (Wifi)

Informații Privind Siguranța

Utilizați în conformitate cu reglementările naționale și ale UE. Utilizați dispozitivul conform destinației, păstrându-l în stare uscată. Produs destinat exclusiv utilizării în interior. Instalarea trebuie să fie efectuată de o persoană calificată, în conformitate cu reglementările naționale și ale UE. Deconectați echipamentul înainte de a-l curăța cu o cârpă uscată.

Pictograma LCD Descriere

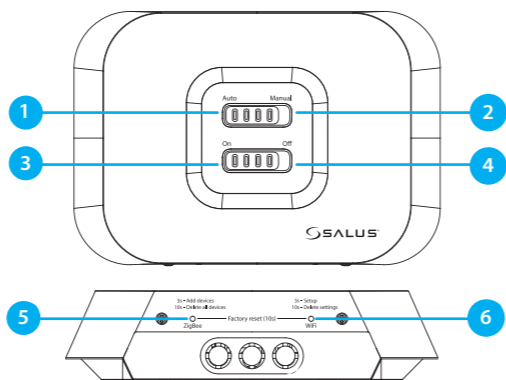


- 1. Meniu/Descrierea setărilor + Ceas
- 2. AM/PM
- 3. Unitate de măsură a temperaturii
- 4. Indicator încălzire (pictograma este animată când există cerere de căldură)
- 5. Indicator răcire (pictograma este animată când există cerere de răcire)
- 6. Indicator conexiune RF
- 7. Indicator conexiune la internet
- 8. Senzor de ocupare (card de hotel)
- 9. Indicator taste blocate
- 10. Pictogramă mod Standby
- 11. Temperatura curentă / Temperatura setată
- 12. Mod vacanță
- 13. Mod modificare temporară
- 14. Pictograma Setări
- 15. Indicator baterie
- 16. Indicator senzor extern/pardoseală
- 17. Program activ curent
- 18. Pictogramă mod Program
- 19. Indicator Zi/Setare

Butoane Descriere

Buton	Funcție
	1) Buton meniu / Buton revenire. 2) În ECRANUL PRINCIPAL: Țineți apăsat timp de 3 sec pentru a schimba modul de funcționare al termostatului (Modul program / Modul permanent / Modul de anulare temporară). 3) În ECRANUL SETĂRI: Țineți apăsat timp de 3 sec pentru a reveni fără a salva modificările. 4) În ECRANUL PAIRING (în meniul SYSTEM TYPE): Apăsați și mențineți apăsat timp de 3 sec pentru a vedea alte opțiuni de împerechere.
	Butonul „Jos” (Scade valoarea parametrului/mișcarea în meniu în direcția „JOS”)
	Butonul „Sus” (Crește valoarea parametrului/mișcarea în meniu în direcția „SUS”)
	1) Apăsați și mențineți apăsat timp de 3 secunde pentru a PORNI noul dispozitiv 2) Butonul „OK / Tick” (Confirmați valoarea parametrului / Treceți la meniul următor / Salvați setările) 3) În ECRANUL PRINCIPAL: Țineți apăsat timp de 3 secunde pentru a intra în modul Standby. 4) În ECRANUL SETĂRI: Apăsați și mențineți apăsat timp de 3 secunde pentru a reveni la ECRANUL PRINCIPAL & SALVAȚI toate modificările. 5) În timpul procesului PAIRING - țineți apăsat butonul timp de 3 secunde pentru a opri sau reporni termostatul
	În ECRANUL PRINCIPAL - țineți apăsați aceste butoane împreună timp de 3 secunde pentru a BLOCA / DEBLOCA tastele termostatului).

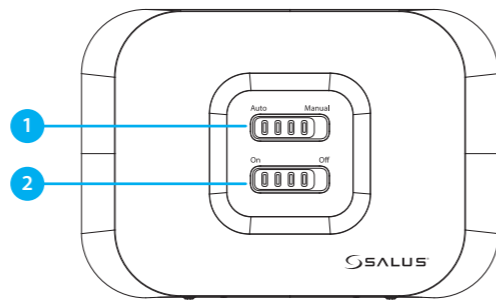
Butoanele receptorului



- 1. **AUTO** - Receptorul funcționează în modul automat în funcție de cerințele termostatului.
- 2. **MANUAL** - Releul intern este controlat de comutatorul glisant ON/OFF. (Pornirea manuală poate fi dezactivată în aplicație)
- 3. **ON** - Când este în modul manual, ON va porni cazanul.
- 4. **OFF** - Când este în modul manual, OFF va opri cazanul.
- 5. **ZIGBEE** - Configurarea rețelei ZigBee
- 6. **WIFI** - Configurarea rețelei Wifi

Notă: Țineți apăsați timp de 10 secunde butoanele ZigBee și Wifi pentru a efectua resetarea din fabrică.

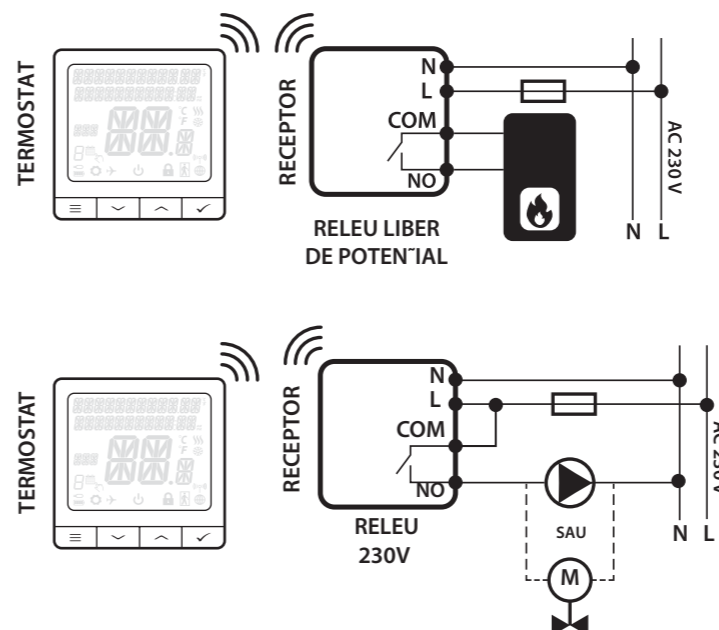
LED-uri ale receptorului



1 BUTON AUTO-MANUAL	2 BUTON ON-OFF
Conectat la internet	Cerere de răcire
Definiți conexiunea la internet	Rețeaua ZigBee este deschisă
Setările de internet nu sunt definite	Nu există cerere de căldură/răcire SAU Nu există dispozitive conectate la receptor
OTA în curs	Rețeaua ZigBee este în modul de identificare
Pierdut conexiune la internet	Când dispozitivele sunt găsite și adăugate la rețea
	Cerere de căldură
	În timpul ștergerii tuturor dispozitivelor împerechete

Diagrama de cablare

IT700 este un termostat ZigBee fără fir care controlează receptorul Wi-Fi Zigbee WZ600 împerechete în prealabil, care are un releu cu un singur canal. Acesta este coordonatorul rețelei, permițând dispozitivelor să se alăture rețelei și gestionându-le ulterior.



Procesul de împerechere

Notă: Termostatul și receptorul sosesc pre-perechete din fabrică. În cazul în care trebuie să le asociați din nou, vă rugăm să urmați pașii de mai jos:

- Deschideți rețeaua ZigBee
- Pentru a porni termostatul, țineți apăsat butonul ✓ timp de 3 secunde...
- Apăsați butonul ≡ pentru a intra în meniul principal.
- Mergeți la setările de administrare.
- Alegeți opțiunea „Resetare din fabrică”.
- Selecționați YES și confirmați alegerea prin apăsarea butonului. ✓
- Așteptați câteva momente pentru a finaliza procedura de resetare din fabrică. Acum puteți elimina termostatul din aplicație.
- ...ecranul va afișa toate pictogramele...
- Selecționați limba, apoi apăsați butonul ✓
- Conectați-vă la rețea apăsând butonul ✓

Dispozitivul dvs. este conectat.

Butoanele de pe receptor sunt toate verzi.

3 sec

Închideți rețeaua ZigBee.

FUNCȚIONALITĂȚI DE TERMOSTAT:

Prima secvență de pornire

- Pentru a porni termostatul, țineți apăsat butonul ✓ timp de 3 secunde...
- Apăsați butonul ≡ pentru a intra în meniul principal.

Moduri de funcționare

1. trecerea de la modul manual la modul program

Termostatul IT700 este în modul manual în mod implicit. Pentru a schimba modul, apăsați butonul timp de 3 secunde pentru a trece la modul Programare.

- 1.2 Termostatul este în **Modul Manual**. Apăsați butonul timp de 3 secunde pentru a trece la modul **Programare**.
- 1.1 Termostatul este în modul **Programare**. Apăsați butonul timp de 3 secunde pentru a comuta la modul **Manual**.

S.C. SALUS Controls Romania
S.R.L. str. Oraștiei, nr 10, Clădirea
D14 Modul 7 și 8, Etaj 1
Cluj-Napoca, jud. Cluj
400398

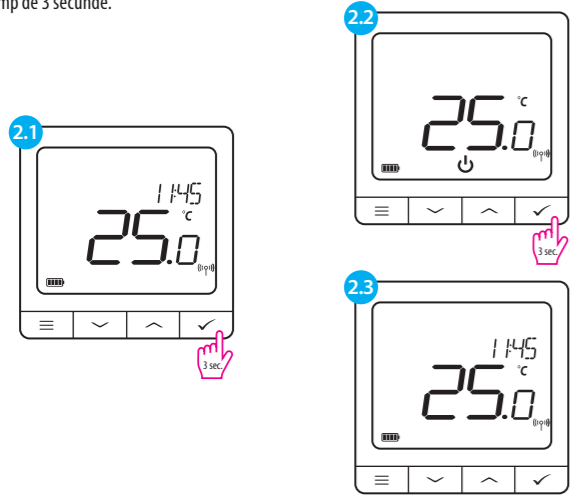
Tel: 0364 435 696
Email: office@saluscontrols.ro, tehnic@saluscontrols.ro

www.saluscontrols.com

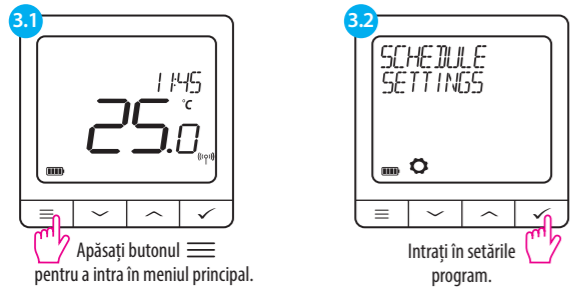
SALUS Controls este membru al Computime Group
Mentținând o politică de dezvoltare continuă a produselor SALUS Controls plc își rezervă dreptul de a modifica specificațiile, designul și materialele produselor enumerate în această broșură fără notificare prealabilă.

2. Modul Standby

Modul STANDBY este o temperatură de referință specială care poate fi activată/dezactivată în orice moment. Acesta poate funcționa ca o protecție împotriva înghețului sau a supraîncălzirii atunci când este necesar. Atunci când modul standby este activat, ceasul continuă să funcționeze (deși nu este afișat), precum și eșantionarea temperaturii. Pentru a intra în **Modul STANDBY**, țineți apăsat butonul timp de 3 secunde pe termostat. Puteți ieși oricând din **Modul STANDBY** ținând din nou apăsat butonul timp de 3 secunde.



3. Modul Program



Există 3 variante de program posibile. Utilizați butoanele \checkmark sau \wedge pentru a selecta varianta de program și selectați cu butonul \checkmark

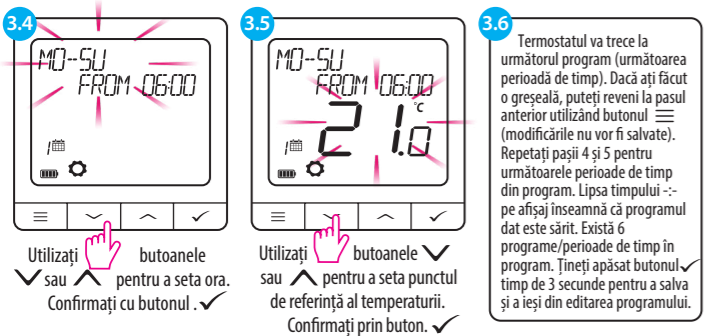


Program separat pentru **ZILELE DE LUCRU** și program separat pentru **WEEKEND-uri**.

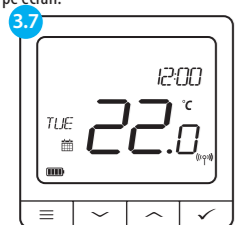
Un program pentru **TOATĂ SĂPTĂMÂNĂ**

Program separat pentru fiecare zi a săptămânii.

Exemplu de editare a programului pentru varianta **WHOLE WEEK**:



După setarea programului, termostatul funcționează în modul programat. Puteți vedea pictograma calendar pe ecran:



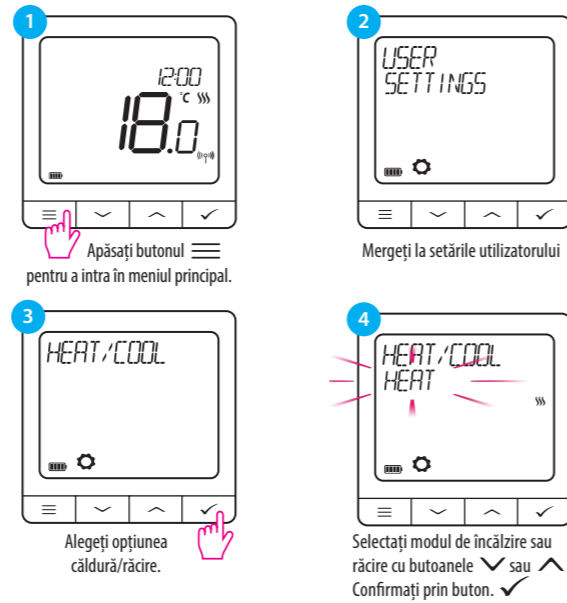
Ecranul de pornire în modul Program

*Program implicit în modul Offline

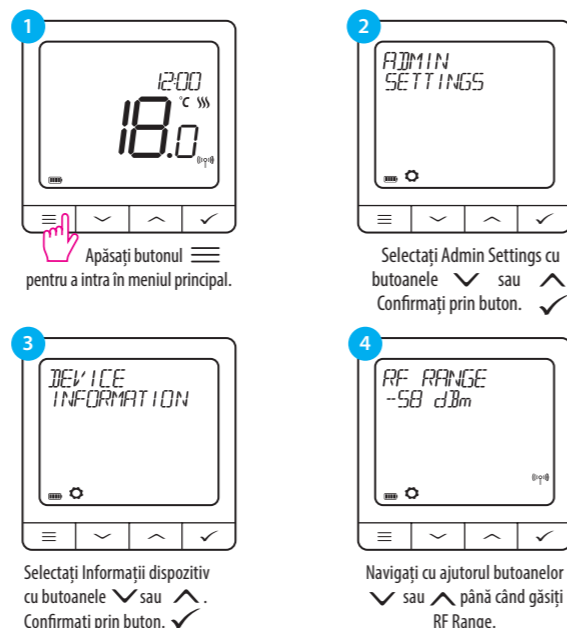
7 zile (de luni până duminică)			
Program	Ora	Temperatura	
1	6:00	21°C	
2	23:00	19°C	

Selectare Încălzire / Răcire

Termostatul IT700 poate funcționa în modul încălzire sau răcire. Pentru a seta modul de funcționare al termostatului, vă rugăm să urmați pașii de mai jos:

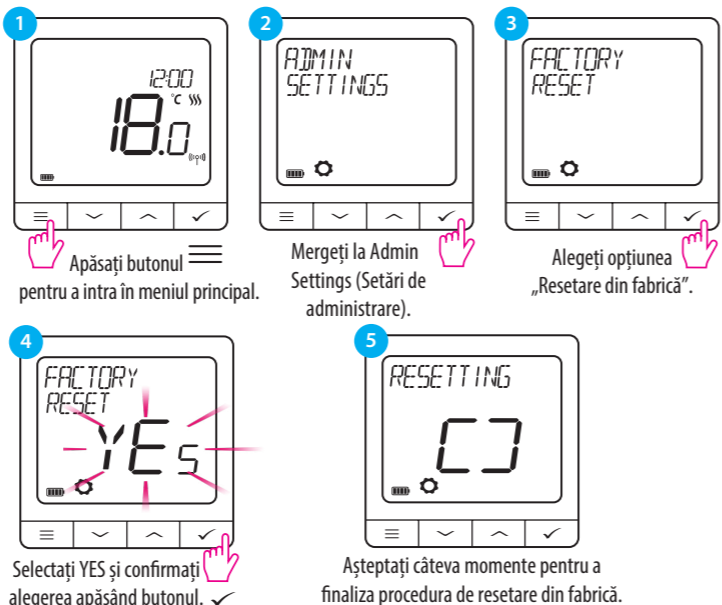


Meniu avansat - Semnal RF



Resetare din fabrică

Pentru a reseta termostatul IT700 la setările implicite din fabrică (**Atenție:** Prin resetarea din fabrică se vor șterge toate setările realizate anterior), vă rugăm să urmați pașii de mai jos:



Conectați termostatul la SALUS APP

Instalare în modul online - utilizând Bluetooth
Porniți dispozitivul, apoi urmați acești pași pentru a obține controlul prin intermediul aplicației **Salus Premium Lite**.

